

Groen

(voor) Zeist

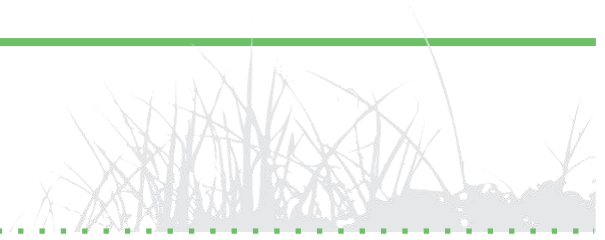
definitief mei 2011



**Groenstructuurplan voor
binnenstedelijk groen:**

Zeist, Austerlitz, Den Dolder, Bosch en Duin, Huis ter Heide

Samenvatting



WAT IS EEN GROENSTRUCTUURPLAN?

Het groenstructuurplan **Groen (voor) Zeist** schetst de hoofdlijnen van het beleid voor het openbaar groen binnen de bebouwde kom van de kernen van Zeist. Het heeft een looptijd van 10 jaar. Het is een kader voor beheer en onderhoud van het groen en het levert input vanuit het groen bij ruimtelijke of andere ontwikkelingen. Het is één van de toetsingskaders bij afwegingen tussen verschillende belangen.

HOE BELANGRIJK IS GROEN?

Het groen in Zeist is fysiek en maatschappelijk belangrijk. Het levert een bijdrage aan een aangenaam en gezond woon- en verblijfsklimaat, het herbergt natuurwaarden en speelt een aanzienlijke rol in sociaal en maatschappelijk welbevinden. Inwoners van Zeist ervaren dat ook zo en hebben natuur en landschap als één van de kernwaarden van Zeist benoemd.

GROEN VAN TOEN VIA NU NAAR STRAKS?

Groenenlandschap als kernwaarde van Zeist is niet van vandaag of gisteren. Groenenlandschap is in Zeist al eeuwenlang demotor achter de ruimtelijke en sociaal-economische ontwikkeling van deze gemeente. Ridderhoven, kastelen, buitenplaatsen, bevolkingsgroei, villa- en arbeiderswijken, vele instellingen, natuurschoon en landschapsbehoud: ze zijn niet los te zien van de groene setting in deze gemeente. Groen soms als oorzaak en groen soms als gevolg: in steeds wisselende mechanismen en in verschillende mate. In Zeist is groen nog steeds iets dat van invloed is op hoe we over onze omgeving denken en ermee omgaan. Dat leidt met stip op 1 tot de keuze in de Structuurvisie: groen versterken. **Deel I** Achtergronden Zeister groen vertelt daarover meer.

GROEN OF GROENSTRUCTUUR?

De grote rol die groen speelt in de buiten ruimte en in de samenleving, de grote diversiteit in natuurwaarden en de rijke ontstaansgeschiedenis, maken dat de gemeente Zeist op dit moment beschikt over een bijzonder rijk geschakeerde groenstructuur. Daarin zit de kracht en de kwaliteit van de groenstructuur, maar dat maakt het tegelijk ook ingewikkeld

om recht te doen aan die groenstructuur. Want hoe behouden versterk je die waardevolle complexiteit in al zijn kenmerkende facetten? Dat is de grote puzzel van dit groenstructuurplan gebleken.

UITGANGSPUNT VOOR HET ZEISTER GROENBELEID?

Onmiskenbaar is, dat alle groenwaarde heeft voor natuur, gezondheid, leefbaarheid en economie. Het is dus van het grootste belang er doelbewust mee om te gaan. Zo wordt ook invulling gegeven aan het feit dat groen tot de kernwaarden van Zeist behoort. Optimaliseren van de kernwaarden is een opgave die voortkomt uit de Structuurvisie.

Groen is van groot belang voor het (toekomstig) functioneren van Zeist en voor ons welzijn. We hebben hierin een nadrukkelijke verantwoordelijkheid naar de gemeenschap, het groen zelf en de regio. Het groen staat onder druk: het meest door andere functies, maar ook door onvoldoende focus op het groen zelf en de kwaliteit daarvan. Een helder beleidskader is onontbeerlijk, zodat de rol die groen heeft in Zeist, zo goed mogelijk in planvormingsprocessen, in het gebruik, het beheeren in de buitenruimte zelf tot uitdrukking komen. Daarvoor is het van belang helder te zijn over de betekenis van bepaald groen op een bepaalde plek: welke rol/waarde heeft welk groen op welke plek? En: wat willen we ermee en hoe gaan we daarmee om?

WAT IS HET HOOFDDOEL?

De hoofddoelstelling van het groenstructuurplan mag duidelijk zijn: De gemeente zet in op het veiligstellen, koesteren en versterken van het groene karakter van Zeist, dat bestaat uit een rijkdom van samenstellende, kenmerkende groene structuren. Deze formulering geeft al iets meer inhoud aan de keuze uit de Structuurvisie: Groen versterken.

HOE DAT TE DOEN?

Er zijn verschillende sporen waarlangs de gemeente kan werken aan het behouden en versterken van het groene karakter. Het ene spoor is een procesmatig spoor: de inhoud van het groenstructuurplan vormt de input bij afweging en geeft randvoorwaarden mee. Het is één van de onderleggers

voor en uitwerkingen van de integrale Structuurvisie en werkt door in bestemmingsplannen. Het is het kader voor gemeentelijke inrichtings- en beheerplannen voor de openbare ruimte. Het is één van de toetsingskaders en afwegingsinstrument bij (ruimtelijke) ontwikkelingen en projecten. Het groenstructuurplan vormt de basis voor een analyse van aanwezige groenwaarden voor aanvang van bepaalde ontwikkelingen. Het beheer van het groen zet in op een zo goed mogelijke ondersteuning en uitvoering van het geformuleerde beleid. Het groenstructuurplan is de basis voor het groenbeheerplan en bepaalt samen met de huidige situatie of er sprake zal zijn van instandhoudingsbeheer, ontwikkelingsbeheer of omvormingsbeheer.

Daarnaast geeft dit Groenstructuurplan verbeterpunten aan en dingen die buiten veranderd zouden moeten worden. Ook nadere uitwerkingen zijn op een aantal punten nodig: denk aan bomenbeleid en –beheer en renovatieplannen voor historische parken. Dit zijn maatregelen, die buiten de bestaande werkprocessen vallen en (daarmee) extra geld kosten. Al deze (en andere) maatregelen zijn opgenomen in een Maatregelentabel, die kan dienen als basis voor een Uitvoeringsprogramma. Dit is afhankelijk van beschikbare budgetten.

HOE PRIORITEITEN TE BEPALEN?

De gemeentelijke groenstructuur is bijzonder rijk geschakeerd en kent een lange historie. Dat maakt die structuur kwaliteitsvol én complex. Ieder stukje groen speelt daar in zijn eigen unieke en waardevolle rol. Om hier op de goede manier keuzes in te kunnen maken, is in dit Groenstructuurplan onderscheid gemaakt tussen verschillende lagen in die groenstructuur en verschillende thema's. De lagen in de groenstructuur zijn de zgn. structuurkenmerken: herkenbare en samenhangende kenmerken van de groenstructuur, zoals je die buiten waar kunt nemen. Daarin is een onderscheid aangebracht naar belangrijkheid: gebaseerd op regionaal/gemeentelijk/voor de buurt van belang, vervangbaarheid, zeldzaamheid, e.d. Hoe hoger een structuurkenmerk in de rangorde staat, hoe meer nadruk komt te liggen op de kenmerken van juist dat structuurkenmerk en hoe meer belang gehecht moet worden aan dat onderdeel van de groenstructuur. Hetzelfde geldt voor thema's. Dat zijn de meer functionele aspecten van de groenstructuur, die de groenstructuur

beïnvloeden, maar niet die groenstructuur zijn. Ook hierbij hechten we aan het ene thema meer belang dan aan het andere. Hoe hoger in de rangorde, hoe meer het zijn stempel drukt op de groenstructuur.

Bijna altijd is het mogelijk om kenmerken van structuurkenmerken en thema's naast elkaar te laten bestaan en te mixen. Zo is ook de rijke schakering van de huidige groenstructuur ontstaan! Soms kan dat helaas niet en moet je kiezen. Dat is bijvoorbeeld het geval wanneer het optimaliseren van het ene structuurkenmerk leidt tot het afbreuk doen aan het andere. In dat geval bepaalt de plaats in de rangorde, waar we op inzetten. **Deel II** van het Groenstructuurplan gaat dieper in op de aspecten die hierboven genoemd worden vanaf het kopje **Groen of groenstructuur?**

STRUCTUURKENMERKEN: WELKE DAN?

We hebben er vijf onderscheiden. Hieronder noemen we ze in volgorde van belangrijkheid met een hele korte omschrijving van het beleidsdoel:

S1 Landschappelijke structuur en Ecologische Hoofdstructuur Zeist (EHZ)

Het herkenbaar houden van de verschillende landschapstypen, doorlopend tot in de directe woonomgeving van mensen, als drager van de EHZ, ook op privéterreinen.

S2 Het groene cultuurhistorische raamwerk

Het koesteren, zichtbaar houden en versterken van de groene samenhang binnen het cultuurhistorisch raamwerk als geheel, inclusief laanpatronen en lopen van oude waterwegen

S3 Het netwerk van lanen en wegen

Inzetten op het netwerk van lanen (en wegen) als dragers van de groenstructuur en als beeldkenmerk van Zeist.

S4 Parken en plantsoenen

Parken en plantsoenen moeten qua geschiedenis, beeld en gebruikswaarde de aandacht krijgen die ze verdienen.

S5 De collage van kenmerkende groene karakters van de buurten van Zeist

Deze collage moet worden gekoesterd, zichtbaar worden gehouden en versterkt, waarbij de vervlechting met de stedenbouwkundige karakteristieken en de rest van de groenstructuur kenmerkend is (en blijft).



Wanneer een stuk groen bijvoorbeeld te vatten is onder **S1**, prevaleert dat boven de andere kenmerken. De beleidsdoelen van andere structuurkenmerken kunnen ook op dat stuk worden toegepast, voor zover er geen afbreuk wordt gedaan aan de kenmerken van **S1**.

THEMA'S: WELKE DAN?

Ook hier hebben we er vijf onderscheiden. Hieronder noemen we ze in volgorde van belangrijkheid met een hele korte omschrijving van het beleidsdoel:

T1 Bomen

Inzetten op bomen als belangrijkste beeldkenmerk van de Zeister groenstructuur.

T2 Recreatief medegebruik

Optimaal ruimte bieden voor recreatief medegebruik van het groen in de woonomgeving, in een grote verscheidenheid aan gebruiksmogelijkheden.

T3 Natuurwaarden

Bij voldoende ruimte, natuurontwikkeling en –beleving bevorderen in de woonomgeving van mensen, waarbij acceptatie van de verschijningsvorm een belangrijke rol speelt.

T4 Tuinen

De tuinen van de inwoners van Zeist als thema in beeld brengen en ervoor zorgen dat met ter beschikking staande middelen het belang ervan voor de Zeister groenstructuur wordt uitgedragen.

T5 Buurt- en wijkinitiatieven

Buurt- en wijkinitiatieven toetsen aan bovenstaande beleidsuitgangspunten.

Per structuurkenmerk en per thema zijn een korte historie geschetst (omdat die een belangrijke verklaring biedt voor hetgeen we buiten waarnemen), een beschrijving van de actuele kenmerken, doelstellingen en maatregelen. Dit kunt u vinden in **deel III** van het Groenstructuurplan

VERVOLG EN UIT- EN DOORWERKING?

Het vaststellen van een Groenstructuurplan is een startpunt, maar niet meer dan dat. Het beleid moet worden doorvertaald naar het beheer, voor zover dat nog niet met elkaar overeenstemt. Sommige onderdelen moeten ook nog verder worden uitgewerkt, zoals het beleid t.a.v. bomen. Het Groenstructuurplan schetst weliswaar de kaders, maar die zijn op hoofdlijnen en voor de lange termijn, waardoor ze nog niet specifiek genoeg zijn om één op één door te vertalen naar het

beheer. Bij meer ingrijpende maatregelen, die verder gaan dan een aanpassing van het beheer, is uiteraard een rol weggelegd voor bewoners. Het gaat tenslotte om hun leefomgeving. Zie hiervoor (en voor onderstaand onderdeel Financiering) **deel IV** van het Groenstructuurplan.

FINANCIERING OP ORDE?

Dit is een Groenstructuurplan zonder financiële vertaling. We zitten in een tijd van bezuinigen. Het is dus niet reëel te veronderstellen dat er (meer) geld komt voor groen. Wel is het zo, dat de dingen die we doen en het geld dat we daaraan uitgeven, zo efficiënt mogelijk moet gebeuren. Het Groenstructuurplan biedt daarvoor het kader. Daarnaast is het goed om alert te blijven op de wijze van begroten van groenbudgetten. De vraag of er aanleiding is, om dit tegen het licht te houden, is een heel actuele. Wat zijn de gevolgen van interactief werken, meer wijkgericht werken, en dergelijke, voor de manier waarop de gemeente met groenbudgetten omgaat? De komende tijd moeten we daar op studeren. Hetzelfde geldt voor afschrijving, dan wel fondsvorming. Er komt een moment dat vervangingen moeten plaatsvinden: vooral als het gaat om bomen en lanen of de buitenruimte van de wijk Zeist-West. Daarvoor is geen budget beschikbaar. De komende jaren zullen dit soort aspecten in het kader van de begroting en/of voorjaarsnota (of wellicht separaat) moeten worden uitgewerkt en aan de raad worden voorgelegd. Als context en achtergrond staat in het Groenstructuurplan de huidige gang van zaken en mechanismen en trends beschreven rondom financiering van het groen in verschillende processen.



Inhoudsopgave

INLEIDING EN LEESWIJZER GROENSTRUCTUURPLAN	8
--	---

DEEL I ACHTERGRONDEN ZEISTER GROEN	12
---	-----------

1 GROENBELEID: LEKKER BELANGRIJK?	14
-----------------------------------	----

- Openbareruimte: De woonkamer van Zeist! Integraliteit gewenst!
- Waarom groenbeleid? Maatschappelijk en fysiek
- Daarom groenbeleid! Wat willen we met groenbeleid bereiken?
- Wat is een groenstructuurplan? Gebied, periode, positie t.o.v. andere beleidsvelden
- Leven na het groenstructuurplan? Uitwerking en doorwerking
- Zeister groenbeleid in relatie tot andere bestuurslagen en andere beleidsvelden Niet alleen op de wereld...
- Nog een keer: openbare ruimte! Wens voor ene meer integrale aanpak

2 OP GROND VAN ZEIST: OMGEVINGSFACTOREN EN GESCHIEDENIS	20
---	----

- Inleiding Hoe zit het nu?
- Bodem, water en klimaat: abiotiek De grondslag...
- Van nature voorkomende soorten: biotiek Het leven...
- Het gebruik en de inrichting van de omgeving door mensen: ruimtelijke ontwikkeling En toen...
- Een verkenning van de landschappelijke en ecologische samenhang van de Zeister groenstructuur De combinatie...

3 OP VERKENNING VAN DE STADSECOLOGIE VAN DE ZEISTER GROENSTRUCTUUR	34
--	----

- Ecologie: hoe en wat? Begrippen nader verklaard
- Beschrijving ecologische structuur Zeist en omgeving (EHS) Context vanuit de omgeving
- Beschrijving interactie ecologische structuur buiten en binnen Zeist: EHS i.r.t. EHZ Binnen en buiten bebouwde kom
- Strategie ten aanzien van stadsecologie en EHZ Wat te doen en hoe?
- Beschrijving ecologische structuur Zeist per habitat Wat vinden we waar?
- Beschrijving droge habitats Wat en waar grazig, bos en water?
- Beschrijving vochtige habitats Wat en waar grazig, bos en water?
- Natte habitats Wat en waar grazig, bos en water?
- Verbindingen Tussen het één en het ander
- Samenvattend beleid t.a.v. stadsecologie Beleid en randvoorwaarden voor beheer

4 WAAROM EEN METHODIEK VOOR HET GROENSTRUCTUURPLAN?	48
<ul style="list-style-type: none"> • Meer lagen: reden voor methodiek in aanpak groenstructuur Hoofd- en bijzaken onderscheiden moet! • Uiteenrafelen en wegen Waarom uitpluizen en hiërarchie aanbrengen? • Synergie en hiërarchie Samengaan of scheiden? De keuze • Waarom hiërarchie? Eén en één is drie • Kern van de methodiek van het GSP: de puzzel Een vergelijking maak het duidelijker • Overzicht van begrippen in de volgende hoofdstukken Termen verklaard 	
5 ANALYSE VAN DE ZEISTER GROENSTRUCTUUR	52
<ul style="list-style-type: none"> • Beschrijving van de lagen De Zeister groenstructuur als een ui afgepeld • Sterke/zwakke analyse van de Zeister groenstructuur Alle goede en verbeterpunten in een schema 	
6 GROENVISIE ZEIST	64
<ul style="list-style-type: none"> • Visie op het groenbeleid in Zeist Relatie met Structuurvisie + lagen en functies van het groen • Uitgangspunt voor het Zeister groenbeleid Waarom groenbeleid? 	
7 GROENBELEID VOOR ZEIST	68
<ul style="list-style-type: none"> • Gelaagdheid en hiërarchie Lagen in volgorde stapelen • Basisuitgangspunten voor het groenbeleid De voorwaarden voor behoud van de kernwaarde • Beleidsdoelen ten aanzien van de structuurkenmerken Hoe moet de groenstructuur er in de toekomst uitzien • Beleidskaart hoofdgroenstructuur De groenstructuur in beeld • Structuurkenmerken in onderlinge samenhang: de verantwoording Hoe verhoudt e.e.a. zich tot elkaar (schema)? • Beleidsdoelen ten aanzien van de groene thema's Invulling en inkleuring • Groenbeleid op een rij Basisuitgangspunten, structuurkenmerken, thema's en beleidskaart samengevat • Conclusie ten aanzien van het groenbeleid in Zeist Omwille van kwaliteit kiezen voor een heldere differentiatie 	

S1 LANDSCHAPPELIJKE STRUCTUUR EN EHZ	92
S2 HET GROENE CULTUURHISTORISCHE RAAMWERK	96
<ul style="list-style-type: none"> • Kromme Rijngebied • Amersfoortseweg • Het Slotensemble • Stichtse Lustwarande • Soestdijkerstraatweg • Dolderseweg/Woudenbergsesweg 	
S3 HET NETWERK VAN LAEN EN WEGEN	125
S4 PARKEREN EN PLANTSOENEN	139

S5 DE COLLAGE VAN BUURTEN

144

- Bosch en Duin
- Den Dolder
- Huis ter Heide
- Austerlitz
- Vollenhove hoogbouw
- Vollenhove laagbouw
- Kerckebosch
- Hoge Dennen
- Lyceumkwartier
- Valckenbosch
- Wilhelminapark
- Dichtersbuurt
- Kersbergen/Griffensteijn
- Patijnpark
- Indische Buurt
- Verzetswijk
- Staatsliedenkwartier
- Componistenbuurt
- Fazantenbuurt
- Vogelwijk
- Zeist-West
- Centrumgebied
- Sportparken
- Bedrijfsterreinen

T1 BOMEN

212

T2 RECRATIEF GEBRUIK

216

T3 NATUURWAARDEN EN NATUURBELEVING

222

T4 TUINEN EN PARTICULIER GROEN

228

T5 BUURT- EN WIJKINIATIEVEN

232

DEEL IV WERKPROCESSEN EN GELD RONDOM GROEN

90

VERVOLG EN UIT/DOORWERKING

236

- Groenbeheerplan
- Rol bewoners

FINANCIERING

240

DEEL v TEN SLOTE

246

BIJLAGEN

248

1. Schema verhouding GSP tot andere planvormen
2. Functies van het groen
3. Hoe om te gaan met basisuitgangspunten, structuurkenmerken en thema's

Lijst MET AFKORTINGEN

259

GERAADPLEEGDE BRONNEN

260

COLOFON

261

Inleiding en leeswijzer

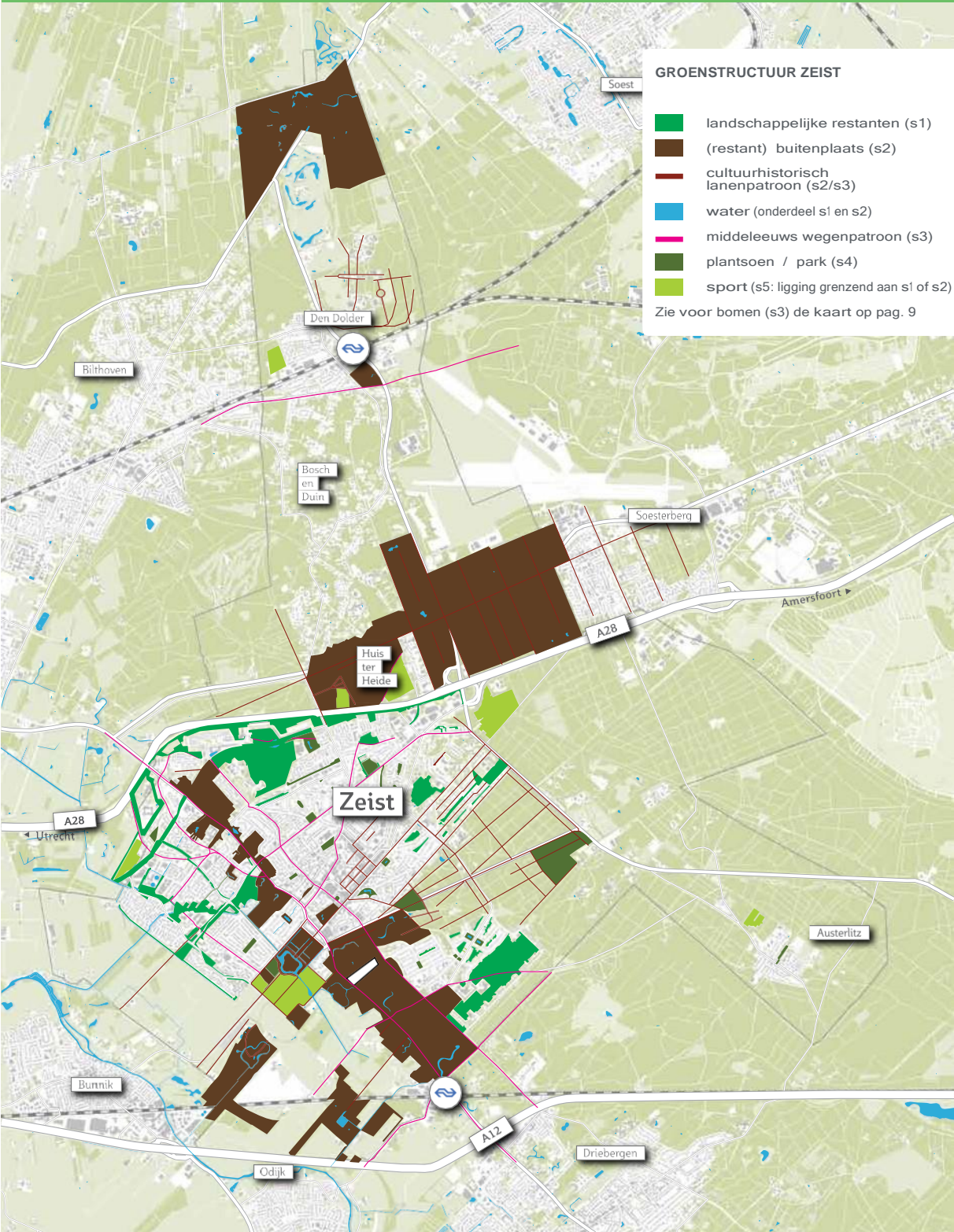


INLEIDING

De gemeente Zeist is groen: Zeist, Bosch en Duin, Den Dolder, Austerlitz, Huis ter Heide... Sommige plekken wat meer, andere wat minder. Maar in zijn totaliteit zó groen, dat het lastig is hoofd- en bijzaken te onderscheiden. Alles lijkt even belangrijk. Voor het voeren van een betekenisvol en zinvol groenbeleid is het toch wél nodig, hoofd- en bijzaken onderscheiden.

Dit Groenstructuurplan zet de hoofdzaken op een rij. Voor de gemeente als geheel en voor de kernen, wijken en buurten. We zoomen in tot de hoofdlijnen op buurtniveau om zo te zorgen voor een goede (toekomstige) koppeling met beheer. Zonder te kiezen voor gericht beheer, is beleid maken zinloos. Andersom, zonder gericht beleid, is goed beheren niet te sturen. Het vorige Groenstructuurplan uit 1993 was te abstract en te beschrijvend om een goede koppeling naar het beheer te kunnen maken. Dat was één van de redenen om een nieuw Groenstructuurplan te maken voor Zeist, Bosch en Duin, Den Dolder, Austerlitz en Huis ter Heide.

DE GROENSTRUCTUUR VAN DE GEMEENTE ZEIST





LEESWIJZER GROENSTRUCTUURPLAN

VOOR DE SNELLE LEZER

Deel I van dit Groenstructuurplan is meer algemeen en gaat over meer algemene uitgangspunten plus een schets van de feitelijke situatie in Zeist. Achtereenvolgens leest u een beschrijving van het algemene belang van groen, een beschrijving van wat een Groenstructuurplan is en wat het beoogt. In het tweede hoofdstuk wordt in hele grote lijnen de context geschetst waarin de groenstructuur van Zeist zich afspeelt: de feitelijke omstandigheden in Zeist voor wat betreft de historie en de omgeving. Het derde hoofdstuk gaat dieper in op de ecologie. In deel II vindt u een beschrijving van de methodiek achter het groenstructuurplan en een analyse van de bestaande situatie. Op basis waarvan we een visie schetsen voor het groen in Zeist. Hieruit volgende de hoofdlijnen van het beleid. Wie deze twee delen heeft gelezen, heeft een beeld van hoe het zit en wat het beleid is op het niveau van de gemeente Zeist als totaal. Door het uiteenrafelen is overlap helaas niet te voorkomen.

VOOR MEER ACHTERGRONDEN EN CONCRETE INFORMATIE

Degene die meer specifiek wil weten hoe het zit en wat de voornemens zijn, leest deel III, waarin per structuurkenmerk, thema dan wel per gebied de groenstructuur verder wordt uitgediept. Daaruit is - om inzichtelijk te maken waar het om gaat - in tabelvorm een maatregelenpakket samengesteld, dat input gaat vormen voor jaarlijkse uitvoeringsprogramma's en projecten. Dit is een apart document.

Tenslotte volgt deel IV over hoe de uit- en doorwerking van dit Groenstructuurplan zijn beslag gaat krijgen en wat daarin de rol van de gemeentelijke organisatie en de bewoners zal zijn. Ook de financiële ins en outs vindt u hier.

ALLE MAATREGELEN OP EEN RIJ

In een apart boekje zijn bij wij ze van samenvatting alle in dit GSP geformuleerde maatregelen in tabelvorm bijeen gebracht. Dit vormt de basis voor uitvoerings- en werkplannen. De maatregelentabel is een levend document, dat vooral werkenderwijs wordt gebruikt en niet wordt vastgesteld.



STRAAT- EN LAANBOMEN IN ZEIST, OP BASIS VAN BOMENINVENTARISATIE



DEEL

In dit deel I van het Groenstructuurplan, achtergronden Zeister groen, vindt u informatie over groenbeleid in het algemeen en het instrument groenstructuurplan in het bijzonder. Waarom maken we groenbeleid en hoe werkt het? Hoe verhoudt het zich tot andere beleidsvelden? Hierover gaat hoofdstuk 1.

Daarnaast gaan we in dit deel uitgebreid in op de achtergronden van het groen in Zeist. Wat is de historie van het Zeister groen, welke mechanismen speelden en spelen een rol, wat is de context van de Zeister groenstructuur? Na hoofdstuk 2 heeft u de grote lijnen in beeld.

Als laatste hoofdstuk in dit deel volgt een hoofdstuk over ecologie. Ecologie en natuurwaarden spelen een belangrijke rol in de Zeister groenstructuur. Het begrip " ecologie" kent nogal wat kanten. In dit hoofdstuk spitsten we het toe op de Zeister situatie. Na dit hoofdstuk zijn man en paard benoemd en is het voor de rest van het Groenstructuurplan duidelijk binnen welke bandbreedte de groenstructuur zich in ecologisch opzicht bevindt.



achtergronden Zeister groen

Groenbeleid: lekker belangrijk?



INLEIDING

In dit hoofdstuk komt aan de orde waarom het nodig is om een groenstructuurplan te hebben, wat het eigenlijk inhoudt, wat de reikwijdte is (wat staat er wel in en wat niet?) en hoe het zich verhoudt met andere planvormen.

OPENBARE RUIMTE: DE WOONKAMER VAN ZEIST!

De openbare ruimte is van iedereen, en tegelijkertijd van niemand. Iedereen maakt er gebruik van, daar is het ook voor bedoeld. Zo beschouwd is het de woonkamer van Zeist, zoals een stedenbouwkundige opmerkte. De gemeente richt 'm in, en zorgt voor onderhoud. Openbare ruimte is ongelooflijk sfeerbepalend in de bebouwde omgeving. Groen maakt (in de gemeente Zeist) een belangrijk deel uit van die sfeer. Het is meer dan behang! Qua oppervlakte is het ongeveer de helft van de totale openbare ruimte: 2,52 miljoen m² openbaar groen tegenover 2,6 miljoen m² verharding. Er staan 35.000 straat- en laanbomen in Zeist. Dat is bijna 1,4 boom per woning. (1) Daarom ligt voor u deze nota: GROEN (VOOR) ZEIST. Beter was het geweest als de opgave ruimer zou zijn opgepakt, met het opstellen van een beleidsplan Openbare Ruimte. Natuurlijk, de woonkamer knapt best op van een nieuw kleedje, wat andere speeltoestellen, het verplaatsen van wat parkeerplekken, of van wat nieuwe plantjes. Handiger is het om zo'n woonkamer in z'n geheel aan te pakken en een visie te bepalen op inrichting en beheer van de integrale openbare ruimte. Hopelijk komt het nog een keer zo ver. Tot die tijd hebben we het hier over de beplanting van de Zeister "woonkamer", het onderwerp van dit Groenstructuurplan.

WAAROM GROENBELEID?

Groen in de stad, in de openbare ruimte, is onontbeerlijk. Daar is een aantal redenen voor aan te voeren:

- groen bevordert de gezondheid
- groen brengt mensen bij elkaar
- groen maakt stad en dorp meer waard (qua beleving en in euro's)
- groen biedt ruimte aan natuurwaarden
- groen zuivert de lucht
- groen verhoogt het welbevinden van mensen

Dit alles wordt gestaafd met wetenschappelijk onderzoek! De bijlage Functies van groen gaat daar wat dieper op in, in het algemeen en meer specifiek voor Zeist. Genoeg redenen dus om werk te maken van groenbeleid. Ook in Zeist, juist in Zeist! Denk maar aan de rol van groen:

- als aantrekkelijk punt aan Zeist: groen wordt door Zeister

inwoners met stip als het belangrijkste genoemd, zo blijkt uit de dialoogsessies rond het Ontwikkelingsperspectief 2030 en diverse stadsspelingen

- in het imago van Zeist: een niet in geld uit te drukken marketingargument
- bij de hogere WOZwaarde van huizen in een groene omgeving: en dat zijn er in Zeist nogal wat
- in de aanwezigheid van velle instellingen in het groen en de rol van het groen in het tegengaan van overgewicht en bewegingsarmoede
- als ruimte voor spelen en ontmoeten, voor sociale interactie
- voor het grote aantal soorten planten en dieren, dat we ook binnen de bebouwde kom tegenkomen
- bij de bijdrage van bomen aan zuurstofproductie, temperatuurregulering, het vastleggen van CO₂ en fijnstofreductie

DAAROM GROENBELEID!

- Inwoners vinden groen in hun omgeving een heel belangrijk onderwerp. Daarom is het in het proces rond het opstellen van de Structuurvisie ook geïdentificeerd als één van de kernwaarden van Zeist. In het geval van openbaar groen draagt de gemeente Zeist de verantwoordelijkheid voor inrichting en beheer ervan. Zij moet daar dus "met beleid" mee omgaan.
- Het groene imago van Zeist is een belangrijk "verkoopargument" in het promoten van Zeist. Maar het blijft niet vanzelf groen in Zeist. Bomen, straten en parkeerplaatsen gaan niet altijd even goed samen en ruimte voor huizen en andere bebouwing gaat vaak ten koste van ruimte voor groen.
- Groen is op het eerste gezicht een kostenpost. Sterker nog, groen belemmert zo op het oog het verkrijgen van opbrengsten: het kost immers ruimte, die in bebouwde vorm veel geld op kan leveren. Groenonderhoud kost bovendien ook nog eens veel geld, elk jaar weer.
- Het duurt daarnaast vaak lang voor het planten van een boom het beoogde resultaat heeft. Dus zomaar kappen en een nieuwe boom terugplanten geeft lange tijd een leegte in de openbare ruimte.
- Maar groen heeft tegelijkertijd ook niet het eeuwige leven, dus moet er tijdig gewerkt gaan worden aan vervanging. Dat is (schijnbaar) een dure aangelegenheid.

Nu lijkt het alleen maar om kosten te gaan: toch levert groen dus ook heel veel geld op. Het gaat daarbij om andere – vaak onzichtbare – geldstromen op het gebied van gezondheid, welzijn, sociale cohesie. Maar ook om meeropbrengsten van de WOZ, bijvoorbeeld. Deze opbrengsten van groen zijn lastig 1 op 1 te berekenen. Er zijn onderzoeken die aantonen dat groen – wanneer alle baten worden meegerekend - in het algemeen meer oplevert dan dat het kost.

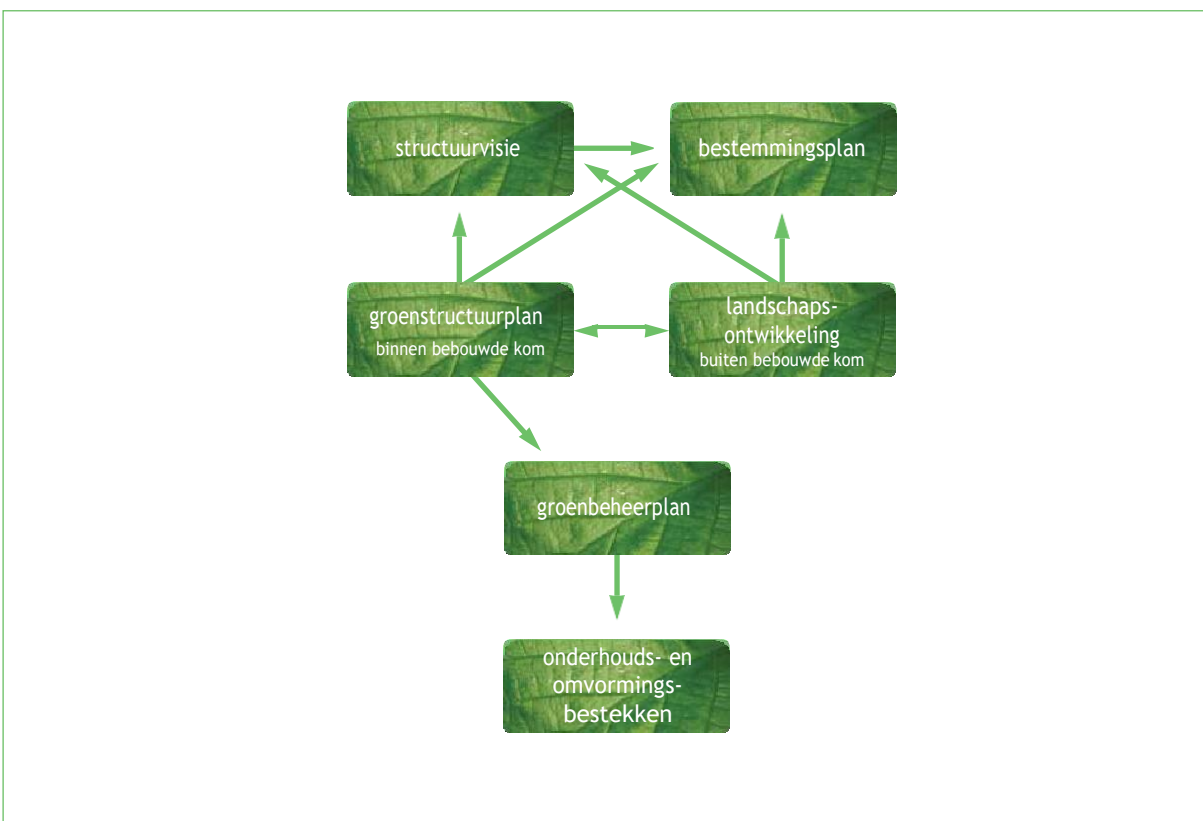
Groen is van groot belang voor het (toekomstig) functioneren van Zeist en voor ons welzijn. Het staat onder druk; het meest door andere functies, maar ook door onvoldoende focus op het groen zelf. Dáárom - omdat groen “zichzelf niet regelt”, en de markt groen meestal als sluitpost ziet - is een helder beleidskader onontbeerlijk. Dan kan de rol die groen heeft in Zeist, zo goed mogelijk in planvormingsprocessen, in het beheer en in de buitenruimte tot uitdrukking kan komen. Het Groenstructuurplan is dat beleidskader, dat ook heeft gediend als inbreng in de Structuurvisie.

WAT IS EEN GROENSTRUCTUURPLAN?

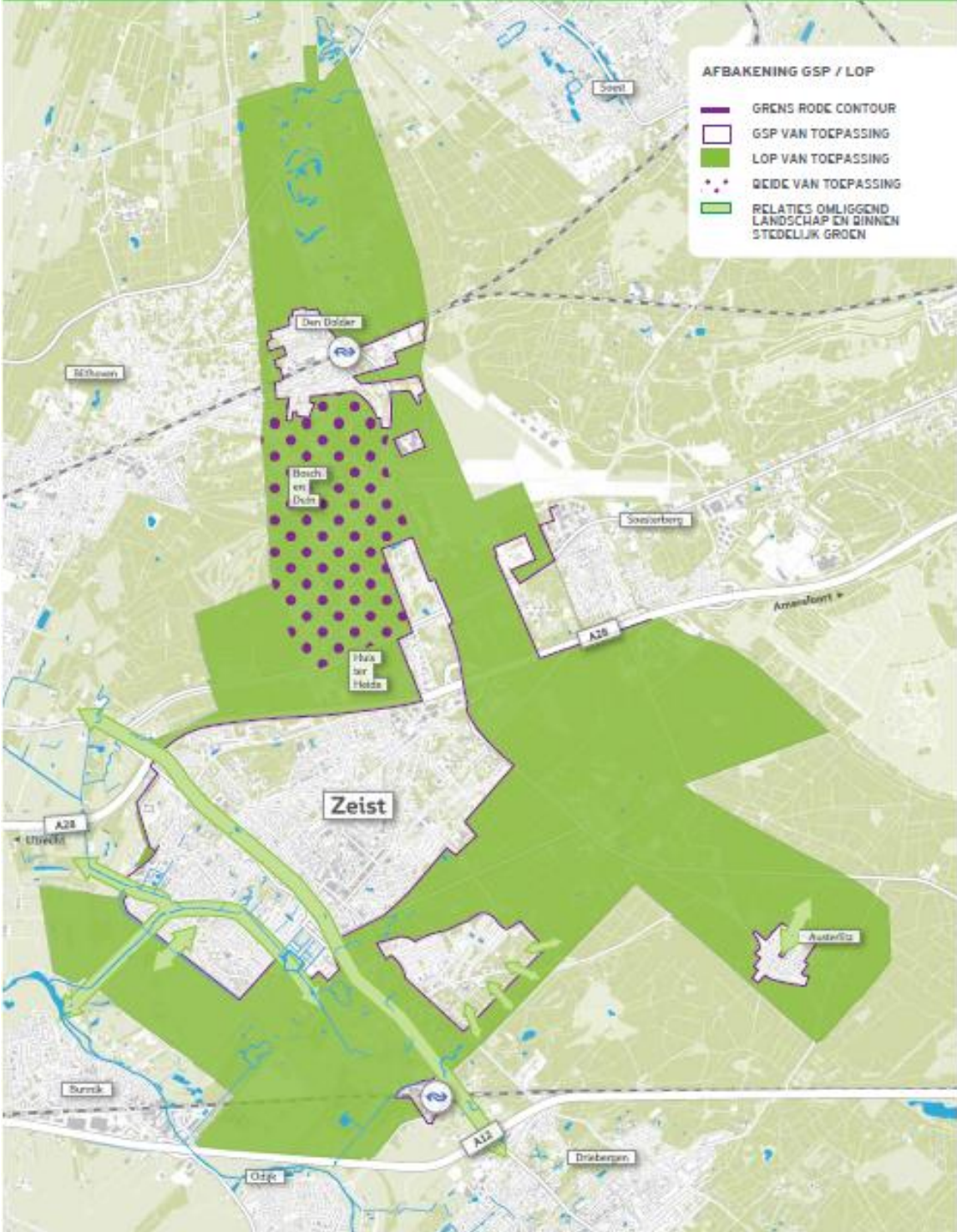
Het GSP gaat over binnenstedelijk groen (binnen de bebouwde kom) met een doorkijk naar relaties met het omliggende landschap. Het Landschapsontwikkelingsplan heeft betrekking op groen buiten de bebouwde kom met een doorkijk naar de relaties met het binnenstedelijk groen (zie gestippelde pijl). Samen vormen ze het gemeentelijk groen- en landschapsbeleid. Hoofdonderwerp van het GSP is het openbaar groen. Maar er worden ook beleidsuitspraken gedaan over particulier groen, wanneer dat vanuit de (groene) samenhang wenselijk is.

Een groenstructuurplan (GSP) is een plan dat het groen centraal stelt en als bijdrage dient voor het ruimtelijk kader, zoals dat wordt opgenomen in de Structuurvisie. Het beleid zoals het wordt vastgelegd in het GSP, is de basis voor afwegingen tussen verschillende beleidsvelden, als er sprake is van strijdigheid. De Raad stelt het GSP vast.

Het is de basis voor inrichtings- en beheerplannen die de gemeente maakt en voor initiatieven van derden. Daarnaast levert het input voor andere planfiguren van de gemeente. Bijgaand (vereenvoudigd) schema maakt dit duidelijk.



AFBAKENING GSP/LOP



De tijdshorizon is een periode van 10 jaar met een doorkijk naar 25 jaar of langer. Die lange doorkijk is erg belangrijk, omdat de groei- en ontwikkelsnelheid van bomen nu er eenmaal toe leidt dat het lang duurt voor het uiteindelijke resultaat bereikt wordt. Teveel dynamiek is niet gunstig voor de continuïteit van de (Zeister) groenstructuur. Het GSP doet beleidsuitspraken voor Zeist op gemeentelijk niveau. Dit is de groenvisie voor de lange termijn: de hoofdlijnen van het groenbeleid voor de onderwerpen die voor de Zeister gemeentelijke groenstructuur als totaal van belang zijn. Uiteindelijk stelt het GSP ook de beleidslijnen vast per buurt. Daartoe zijn 26 buurten onderscheiden. Hiermee wordt een zo direct mogelijke koppeling gelegd naar het niveau van het groenbeheerplan. De beleidsuitgangspunten zijn verwerkt tot een maatregelentabel. Dit is van belang in verband met het stellen van prioriteiten, in tijd en geld.

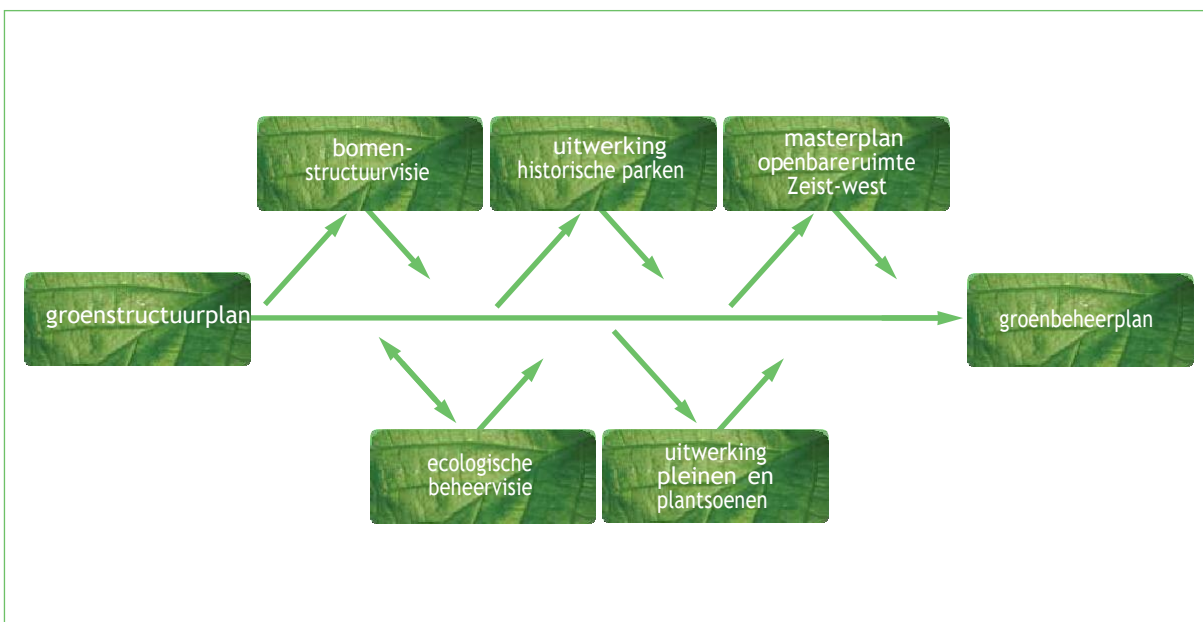
LEVEN NA HET GROENSTRUCTUURPLAN?

Het GSP gaat over de groene hoofdlijnen, die voor Zeist als totaal van belang zijn. Soms is het nodig bepaalde aspecten van het groen vervolgens verder uit te werken, thematisch of per gebied. Denk bijvoorbeeld aan bomen, de historische parken of Zeist-West. In elk geval is het op zijn minst noodzakelijk te zorgen dat het groenbeleid, zoals verwoord in

het GSP, terecht komt in het groenbeheerplan. Door beheer en onderhoud in de lijn van het beleid uit te voeren, draagt het bij aan het tot stand komen van de beleidsdoelen en het voorkomen van kapitaalvernietiging. In onderstaand schema is weergegeven hoe het GSP zich verhoudt tot mogelijke andere groene planvormen en welke rol het GSP daarin speelt.

RAAKVLAKKEN MET ANDERE BELEIDSVELDEN

Een keuze vóór groen lijkt in de praktijk vaak een keuze tegen rood of grijs (bouwen of infrastructuur) of vice versa. Dan komen we op het vlak van de ruimtelijke ordening. Groen en ruimtelijke ordening hebben alles met elkaar te maken. Dat blijkt ook al uit het schema op pag -16. Daarom moeten we niet uitgaan van tegenstellingen tussen sectoren, maar van een integrale benadering. Bij een meer integrale benadering, waarbij het groen vanaf het begin wordt meegenomen in de planvorming, is het trouwens vaak zo dat de tegenstelling rood/grijs-groen niet zo scherp hoeft te zijn. Het is belangrijk om vanuit de kernwaarde uit de Structuurvisie en in bestemmingsplannen de groene beleidslijnen goed vast te leggen, om de rol van het groen vanaf het begin goed voor het voetlicht te kunnen brengen. Zo wordt op een goede manier invulling gegeven aan het feit dat natuur en landschap als kernwaarde van onze gemeente is bestempeld.



ZEISTER GROENBELEID IN RELATIE TOT ANDERE BESTUURSLAGEN EN ANDERE BELEIDSVELDEN

Het Zeister groenbeleid staat natuurlijk niet op zich. Zeist is geen autonoom eiland en groen houdt niet op bij de gemeentegrenzen. Het Zeister groenbeleid heeft te maken met vastgesteld beleid van hogere overheden, bijvoorbeeld met de Flora- en Faunawet ⁽¹⁾ (bij herinrichting en beheer), met de EHS zoals die in de Provinciale Ruimtelijke Structuurvisie is neergelegd (bij functieveranderingen), met plannen voor Groenraven-Oost en provinciaal beleid voor de Stichtse Lustwarande. Wij gaan daar hier nu niet uitgebreid op in, dat zou hier veel te ver voeren. Het is onze taak als gemeente om te zorgen dat het Zeister groenbeleid zich voegt naar of liever nog: een bijdrage levert aan het beleid dat landelijk en regionaal van toepassing is. Dit GSP houdt rekening met deze kaders of geeft er invulling aan.

Groen als item staat ook niet op zich. Het is al gezegd: een groenstructuurplan (GSP) is een plan dat het groen centraal stelt en als bijdrage en uitwerking dient voor het ruimtelijk facet, zoals dat wordt opgenomen in de Structuurvisie. Het beleid zoals het wordt vastgelegd in het GSP, is de basis voor afwegingen tussen verschillende beleidsvelden, als er sprake is van strijdigheid. Groen is echter maar één van de onderdelen van de stad, net als water, milieuomstandigheden, wegen, woningen, bedrijven. De verkeersdruk is groot, de behoefte aan woningbouwlocaties ook. Voor elk van deze onderwerpen afzonderlijk is beleid vastgesteld of in ontwikkeling: Waterplan, Milieubeleidsplan, GVVP, Woonvisie, Economisch beleidsplan...

De Structuurvisie maakt de integrale afweging hoe deze beleidsvelden zich tot elkaar verhouden en waar het primaat ligt. Dat zal van plek tot plek verschillen.

Dit GSP geeft de bouwstenen voor die afweging op Structuurvisieniveau, net als de hierboven genoemde nota's. Het geeft ook de input in bestemmingsplannen, waarbij de discussie hoe groen in te passen in de verkeersbestemming (lanen en straatbomen), een zeer nadrukkelijk aandachtspunt is. Verder is het zo dat bij de integrale afweging bij gebiedsgerichte ontwikkelingen of projecten het GSP de randvoorwaarden geeft voor die initiatieven, vanuit het groen gezien. Dat gebeurt ook vanuit de andere, eerder genoemde beleidsvelden. Soms is er een koppeling te maken,

bijvoorbeeld tussen groen en water of tussen groen en cultuurhistorie. Beiden kunnen elkaar versterken. Maar vaak is er ook strijdigheid en moet de keuze worden gemaakt. De weging van al die verschillende belangen is een politieke keuze. Het GSP is het instrument om inzichtelijk te maken wat de ideale situatie zou kunnen zijn en wat de consequenties zijn van de afwegingen die worden gemaakt.

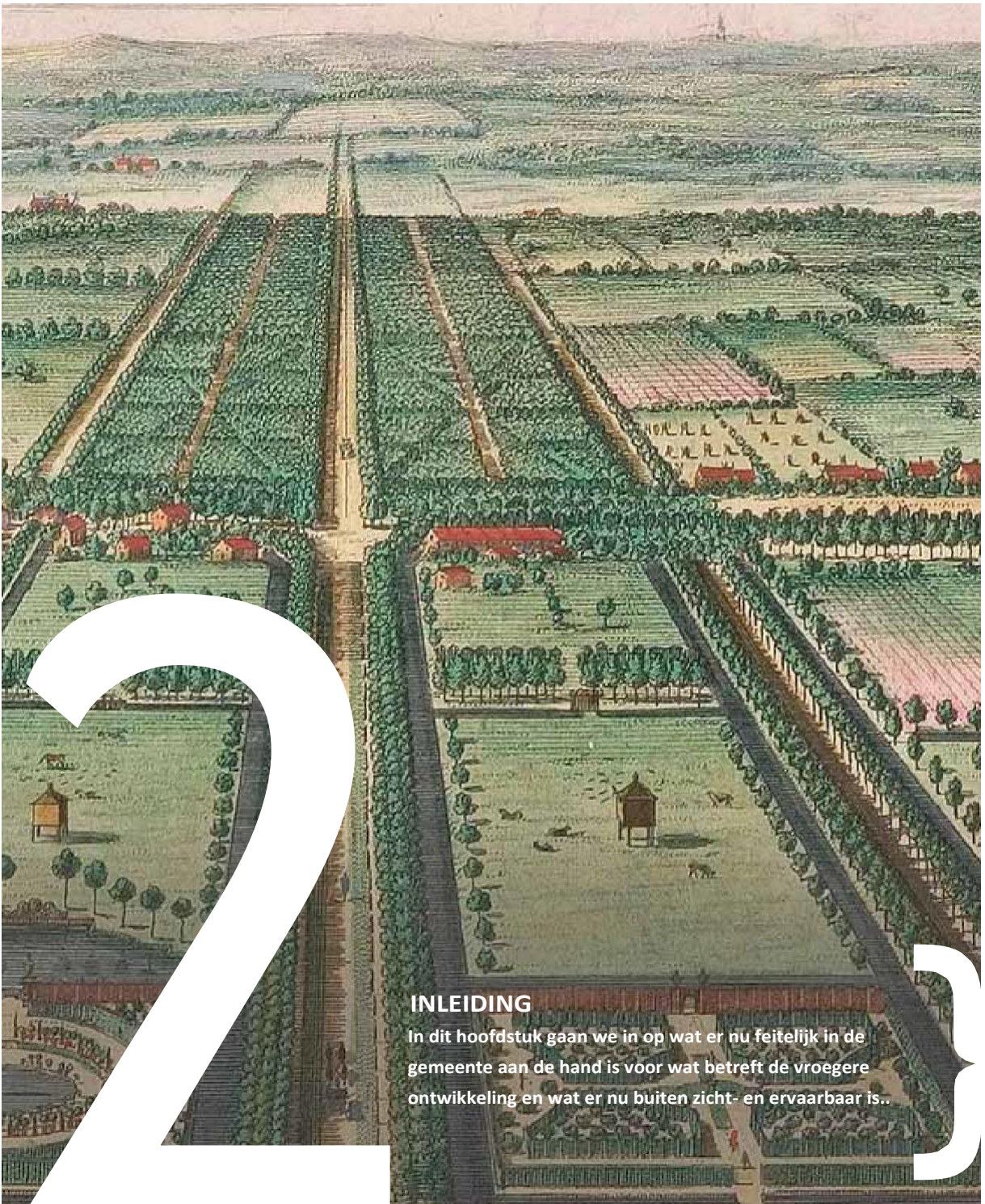


NOG EEN KEER: OPENBARE RUIMTE!

We zeiden al dat eerder dat groen natuurlijk niet het enige item dat zich in de (openbare) buitenruimte afspeelt. Ook spelen, recreëren, parkeren, verkeren, rijden vindt plaats in de buitenruimte. Deze functies beïnvloeden de mogelijkheden voor het groen en vice versa. Vaak is het beleid t.a.v. de openbare buitenruimte nog sterk sectoraal: verkeersbeleid, parkeerbeleid, speelbeleid, groenbeleid etc. Dat is een gemiste kans! Door de functies van de buitenruimte meer integraal te benaderen en naast functie en technische kwaliteit ook stedenbouwkundig functioneren en beeldkwaliteit mee te nemen, kan de kwaliteit van de openbare ruimte omhoog. Daarvoor is het nodig op basis van een beleidsplan openbare ruimte integraal regie te voeren op de buitenruimte, door een regisseur buitenruimte met sterke vormgevende kwaliteiten en een uitgebreide beheerkennis (een soort stadsadviseur). Deze kan ervoor zorgen dat alle aspecten in de buitenruimte beter op elkaar worden afgestemd met een optimale vormgeving. Daarmee creëer je een kwalitatief betere leefomgeving, die beter te beheren valt. Dit is des te meer van belang, als de gemeente allerlei ingenieursdiensten en uitvoerende taken in de markt zou willen (gaan) zetten. Het voeren van regie op opdrachtverlening en toezicht houden op de uitvoering kan alleen aan de hand van een gedeeld beeld van waar het heen moet met onze huiskamer. En dat gaat uiteindelijk verder dan alleen schoon, heel en veilig... Ook belangrijk is of bewoners zich verantwoordelijk voelen voor hun omgeving. Dat doen ze het meest als ze die omgeving waarderen.

⁽¹⁾ de Flora- en Faunawet uit 1998

Op grond van Zeist: omgevingsfactoren en geschiedenis



INLEIDING

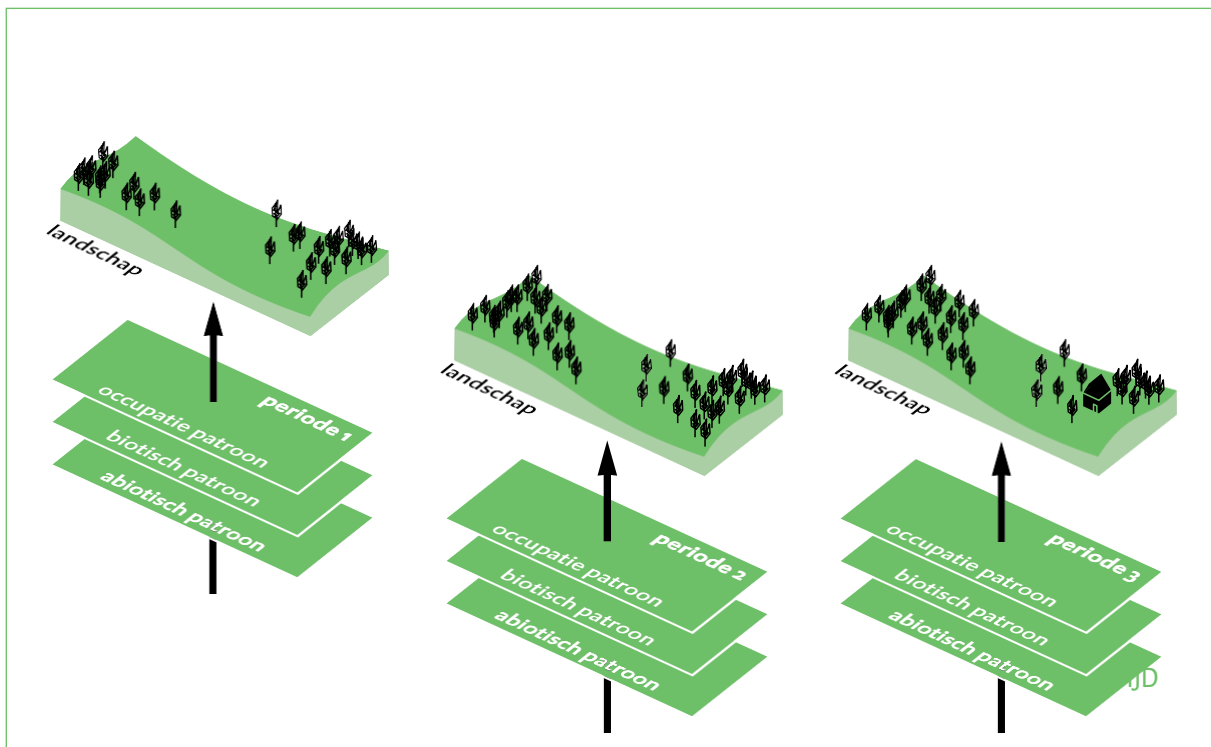
In dit hoofdstuk gaan we in op wat er nu feitelijk in de gemeente aan de hand is voor wat betreft de vroegere ontwikkeling en wat er nu buiten zicht- en ervaarbaar is..

NIET ZOMAAR

Denken over de Zeister groenstructuur is niet los te zien van kennis van de omgeving en geschiedenis. De aanwezige groenstructuur komt niet uit de lucht vallen. Die is, zoals 'ie is door:

- bodemsoort, waterhuishouding, klimaat (abiotische omstandigheden)
- van nature voorkomende soorten (biotische omstandigheden)
- het gebruik en de inrichting van de omgeving door mensen (occupatiegeschiedenis)

Dit maakt, samen met de factor "tijd", dat het landschap om ons heen is, zoals het is.



Hieronder gaan we kort in op de hoofdlijnen van omgevingsfactoren en geschiedenis van Zeist. Meer uitgebreide informatie vindt u in het rapport: ZEIST TOT OP DE BODEM, ecologie, landschap en cultuurhistorie toegelicht.

BODEM, WATER EN KLIMAAT: ABIOTIEK

In Zeist komen in hoofdlijnen twee bodemtypen voor: klei en zand. Het zand is afgezet in de laatste ijstijd, toen harde wind over de permanent bevroren bodem grote hoeveelheden stuifzand voortjoeg. Dit sloeg neer tegen de stuwwal van de Utrechtse Heuvelrug, die gevormd was in een eerdere ijstijd. Door de wind ontstonden grillige patronen van stuifduinen, die we nu nog terugvinden in bijvoorbeeld Bosch en Duin en in mindere mate in Kerckebosch. De zandbodem is zeer doorlatend, water zakt snel weg. De Heuvelrug is dan ook infiltratiegebied of inzijggebied. Het grondwater zit diep, want het zandgebied in Zeist ligt behoorlijk wat meters boven NAP. Het is dus over het algemeen erg droge grond: de beplanting is afhankelijk van regenwater. Zand is van nature voedselarm: het bevat weinig mineralen en bindt voedingsstoffen slecht. Boomsoorten die daar goed tegen kunnen zijn bijvoorbeeld grove den en berk. Ook heide voelt zich daar thuis. De klei is na de laatste ijstijd afgezet door de Kromme Rijn. Dit riviervlakte was voor de 12e eeuw de belangrijkste Rijnarm van ons land. De Rijn trad geregeld buiten haar oevers en nam in het water allemaal zand en slibdeeltjes mee. Wanneer de stroomsnelheid van het water afnam, zakte dit materiaal naar de bodem. Zo zijn dikke kleipakketten ontstaan tot over de dekzanden aan de voet van de Heuvelrug. Ook verlegde de rivier haar loop door de tijd. Zo is een afwisselend patroon

gevormd van stroomgeulen en lichte en zware kleigronden. Door inklinking zijn vooral de stroomgeulen en zware kleigronden laaggelegen. Het grondwater zit er relatief dicht onder de oppervlakte of komt er soms zelfs bovenuit in de vorm van kwel. Stroomruggen zijn iets beter ontwaterd. Kleigrond houdt goed water vast. Over het algemeen zijn het dus vochtige tot natte gebieden. Overtollig water wordt afgevoerd door een stelsel van sloten, vaarten en uiteindelijk via de Kromme Rijn. De grondsoort is voedselrijk: het bevat veel mineralen en sporenelementen en kan voedingsstoffen goed aan zich binden. Boomsoorten die daar goed op gedijen zijn bijvoorbeeld wilg, populier en els.

De overgang tussen beide soorten komt verderop aan de orde bij: het gebruik en de inrichting van de omgeving door mensen.

VAN NATURE VOORKOMENDE SOORTEN: BIOTIEK

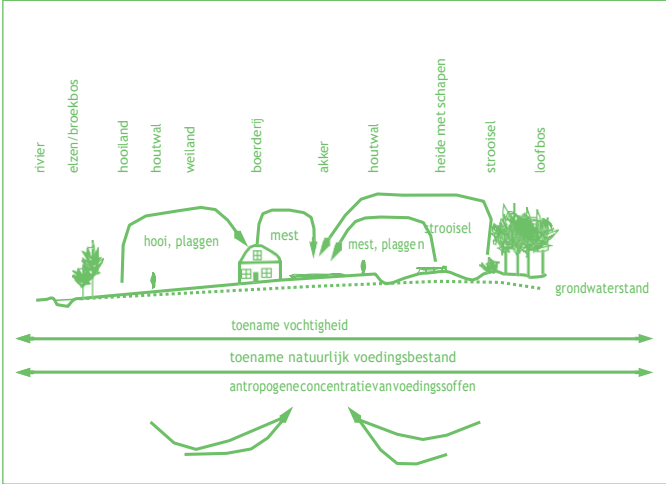
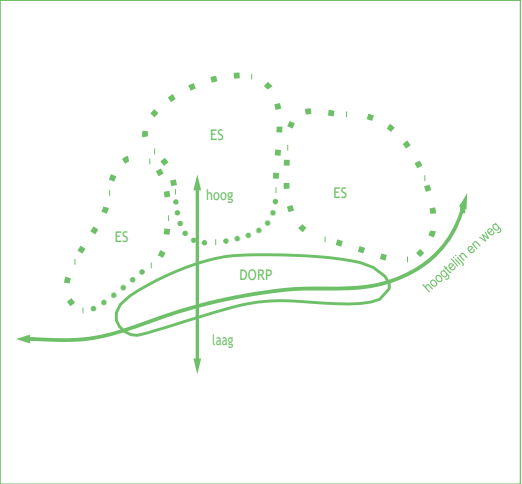
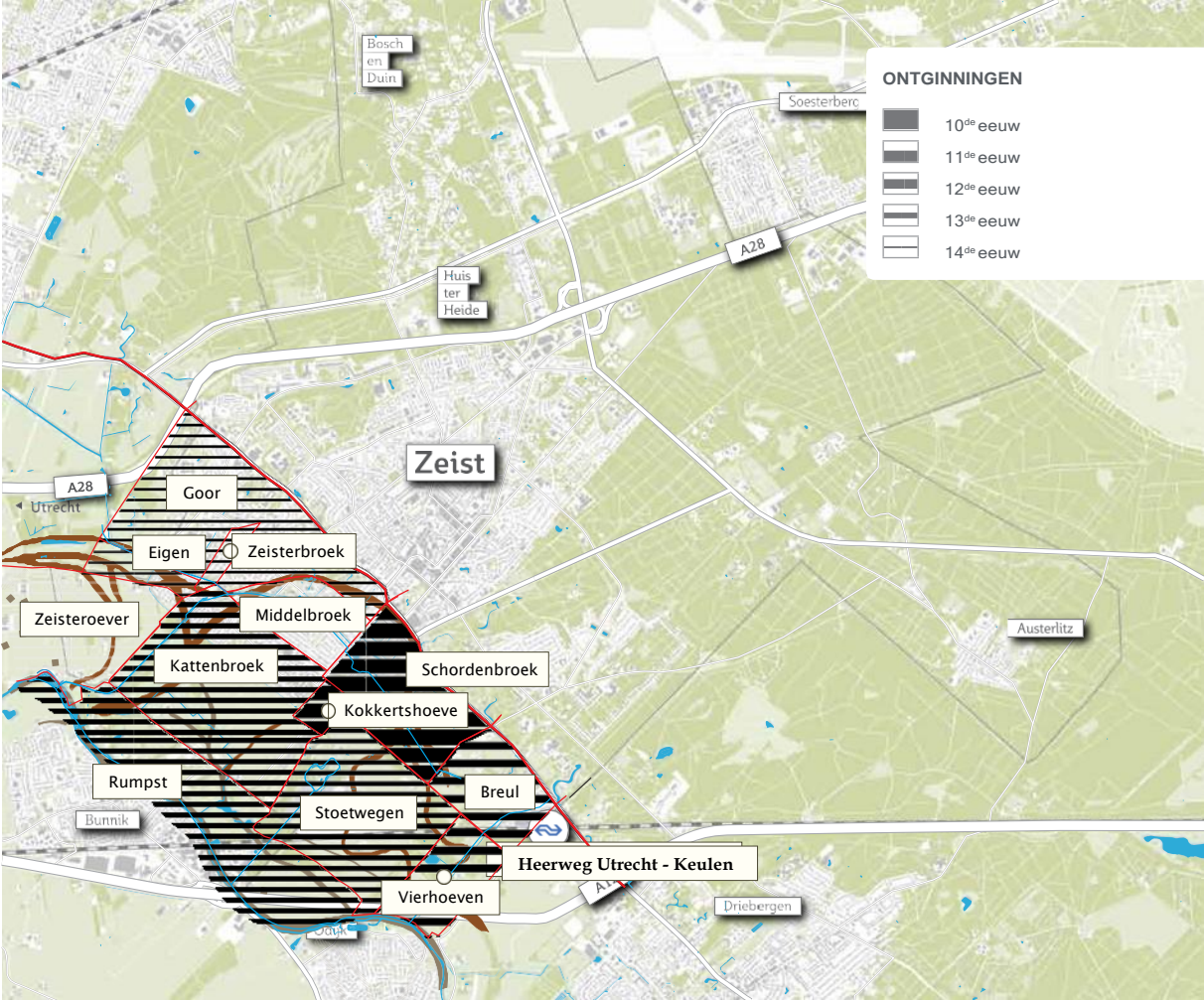
Elke soort heeft een voorkeur voor bepaalde milieu-, leef- en groeiomstandigheden. Een populier op het zand gaat nooit goed groeien en een zandhagedis vindt het veel te nat op de klei. Zo heeft elke plek zijn eigen kenmerkende combinatie van flora en fauna. Samen noemen we dat habitat. Bodem, water en klimaat (en uiteraard ook menselijke en dierlijke beïnvloeding) leiden tot een bepaalde vegetatie. De soort vegetatie (de aard, de structuur ervan en afwisseling daarin) bepaalt de vestigingsmogelijkheid voor diersoorten. Hieronder is dat in een schema verrat. Uiteraard is dit schema niet uitputtend, maar het geeft een indicatie van de spreiding van kenmerkende soorten over Zeist. In hoofdstuk 3 gaan we meer uitgebreid in op de ecologie van Zeist.

	Vegetatietype	Plantensoorten	Diersoorten
Zand (hoog, droog, voedselarm)	Heide, schraalgrasland, grove dennebos, eikenberkenbos	Heidesoorten, lijsterbes , buntgras, hengel, grove den, berk, eik, vogelpootje, salomonszegel , blauwe bosbes, stijf havikskruid	Ree, boomarter , eekhoorn , zwarte specht, havik, bosuil, boomvalk, zandhagedis , hazelworm , zandblauwtje, vleermuizen
Overgangzone	Eiken-beukenbos, parkbos, soortenrijke graslanden	Hulst, taxus, kamperfoelie, koningsvaren , grasklokje , hemelsleutel , hazepootje , steenanjer , ijle zegge , beuk, eik, linde, iep	Bunzing, hermelijn, egel , das , ree, vos, ijsvogel , groenespecht, torenvalk, ringslang, vleermuizen
Klei (laag, nat, voedselrijk)	Elzenbroekbos, essenhakhout, wilgengriend, populierenbos, vochtig eiken-beukenbos, nat hooiland	Aardaker , fluitenkruid, brede wespenorchis, speenkruid, waterdriblad , dotterbloem, glanshaver, paarbladig fonteinkruid , waterviolier , wilg, populier, es, els, eik, iep	Ree, bunzing, hermelijn, vos, ringslang, kamsalamander , heikikker , groene specht, buizerd, grote bonte specht, steenuil, vleermuizen

Schema met habitatverdeling over Zeist

Groen= algemeen aanwezig rood = zeldzaam/kwetsbaar/kritisch zwart = tamelijk algemeen aanwezig

ONTGINNINGEN EN RIJNLOPEN



Schematische weergave flankesdorp

Schematische weergave van het gebied in doorsnede

HET GEBRUIK EN DE INRICHTING VAN DE OMGEVING DOOR MENSEN

Het mag duidelijk zijn dat we niet meer in een natuurlijk oerlandschap leven. Wat wij nu in Zeist zien als natuur, is in hoge mate door de mens gevormd. Daarbij zijn de ondergrond en de van nature voorkomende soorten in het verre verleden heel bepalend geweest voor het gebruik van het landschap door de mens: akkers op het zand brachten niet veel op en op de klei was het veel te nat om te wonen. De mens heeft zich dus gevoegd naar het landschap. Máár... door haar gebruik van het landschap ook haar sporen nagelaten! De ontstaansgeschiedenis van Zeist is in ieder geval altijd sterk gestuurd door “groene processen”. Kennis over deze mechanismen is van belang om te weten welke richting er voor de toekomst moet worden ingezet.

In de omgeving van Zeist ging men wonen op de overgangszone van zand naar klei, van hoog naar laag, van droog naar nat, van voedselrijk naar voedselarm. Dit is ongeveer het gebied tussen de Utrechtseweg/Driebergseweg (Lageweg!) en de Oude Arnhemseweg/Arnhemse Bovenweg (Hogeweg!), als onderdeel van de oude middeleeuwse Heerweg tussen de bisschopszetels Utrecht en Keulen. Deze weg volgde langs de voet van de Heuvelrug en de Veluwezoom de hoogtelijnen van +/- 4 tot 5 m boven NAP. De lintbebouwing van boerderijen noemen we: flankesdorp. Zie het schema op de vorige pagina.

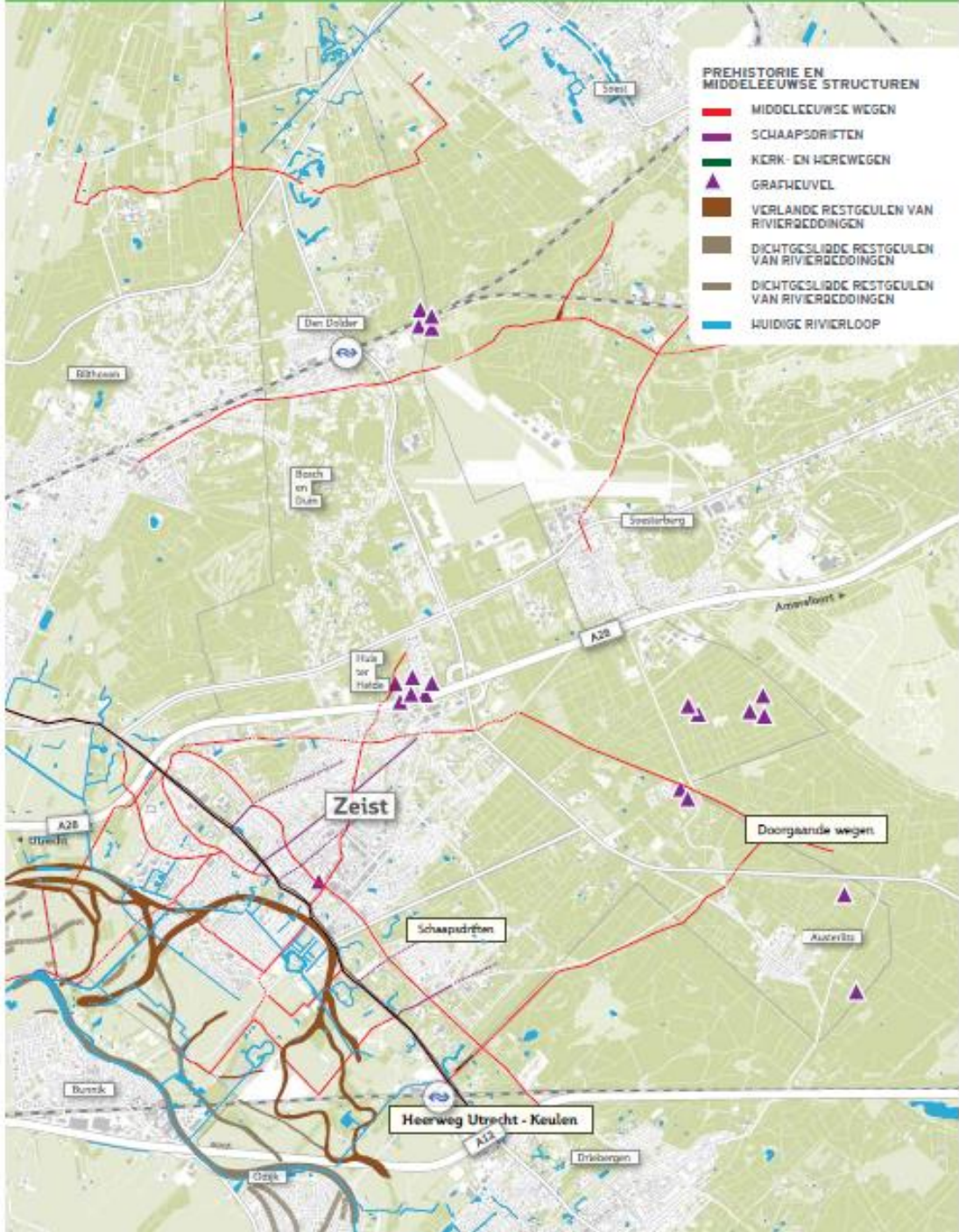
Dat patroon zien we langs de hele N225: water bij de hand, maar droge voeten, het natte kleigebied was geschikt hooiland, op het droge zandgebied werden de schapen geweid. Door roofbouw, houtwinning en overbeweiding verdwenen langzamerhand alle bossen. Het zandgebied werd woest en ledig.

In de vrij zandige omgeving van de boerderij vond akkerbouw plaats op zogenaamde essen. Om de akkers vruchtbaar te houden werd de mest van de schapen, vermengd met stalstrooisel (en heideplaggen), op de essen gebracht. Daardoor ontstond in de loop van de eeuwen een dikke laag humus: nu bekend als “hoge zwarte enkeerdgrond”. De overgangszone van zand naar klei werd zo door toedoen van de mens een heel ander bodemtype.

De beide schema's op blz 23 illustreren nog eens wat hierboven bescheven staat



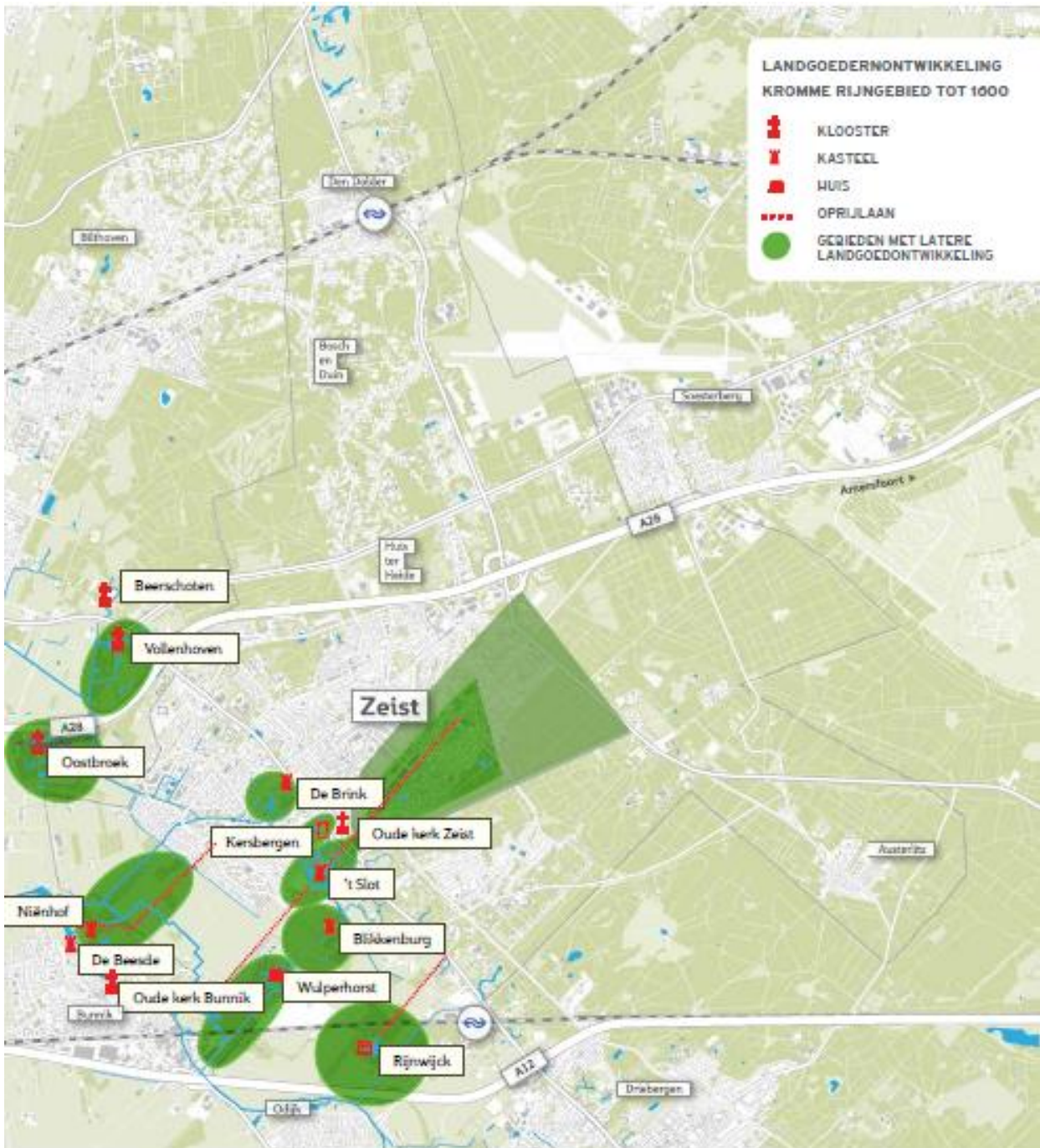
PREHISTORIE EN MIDDELEEUWSE STRUCTUREN ZEIST



De Kromme Rijn werd in 1122 door bisschop Godebald afgedamd bij Wijk bij Duurstede. Op dat moment werd het waterpeil in het kleigebied beheersbaar. Op initiatief van de bisschop van Utrecht en vanuit kloosters in de omgeving (Oostbroek, Dinslo (Dijnselburg)) is in de Late Middeleeuwen op grote schaal begonnen aan de ontginning van het Kromme Rijngebied. Zie ook de kaart op pagina 23. In de loop van de twaalfde en dertiende eeuw werden in dit gebied vier versterkte huizen gebouwd: Huis

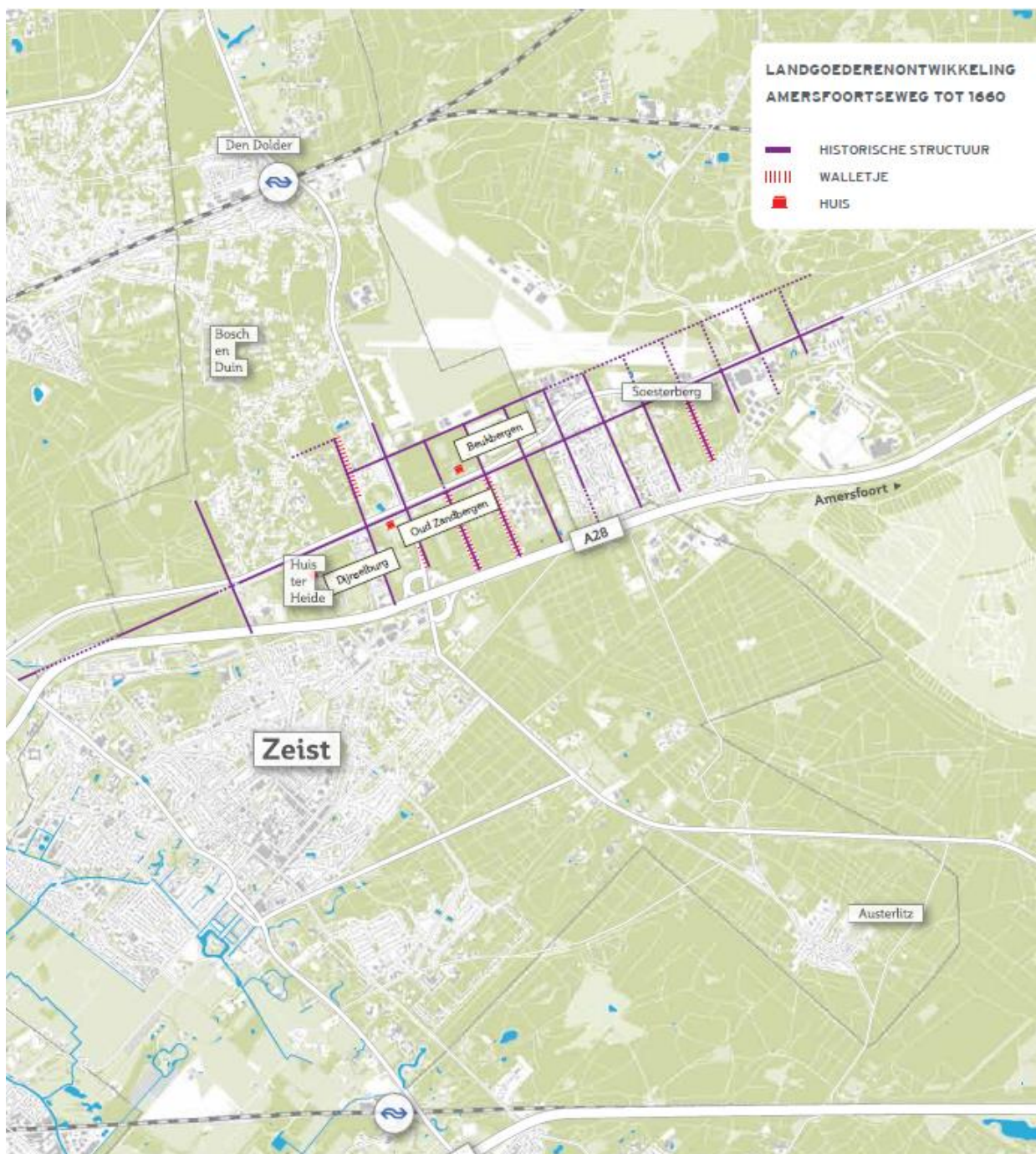
Seist, Blikkenburg, Kersbergen en de Brakel. Die 'steenhusen' fungeerden als ontginningsbasis.

In de 16e eeuw werden Huis Seist, Blikkenburg en Kersbergen riddermatig erkend door de Staten van Utrecht. De kerk en de bisschop hadden toen al aanmerkelijk aan macht ingeboet. De Staten van Utrecht vulden dat vacuüm en zijn met hun beslissingen in sterke mate sturend geweest voor de landschappelijke en sociaal-economische ontwikkeling van Zeist.



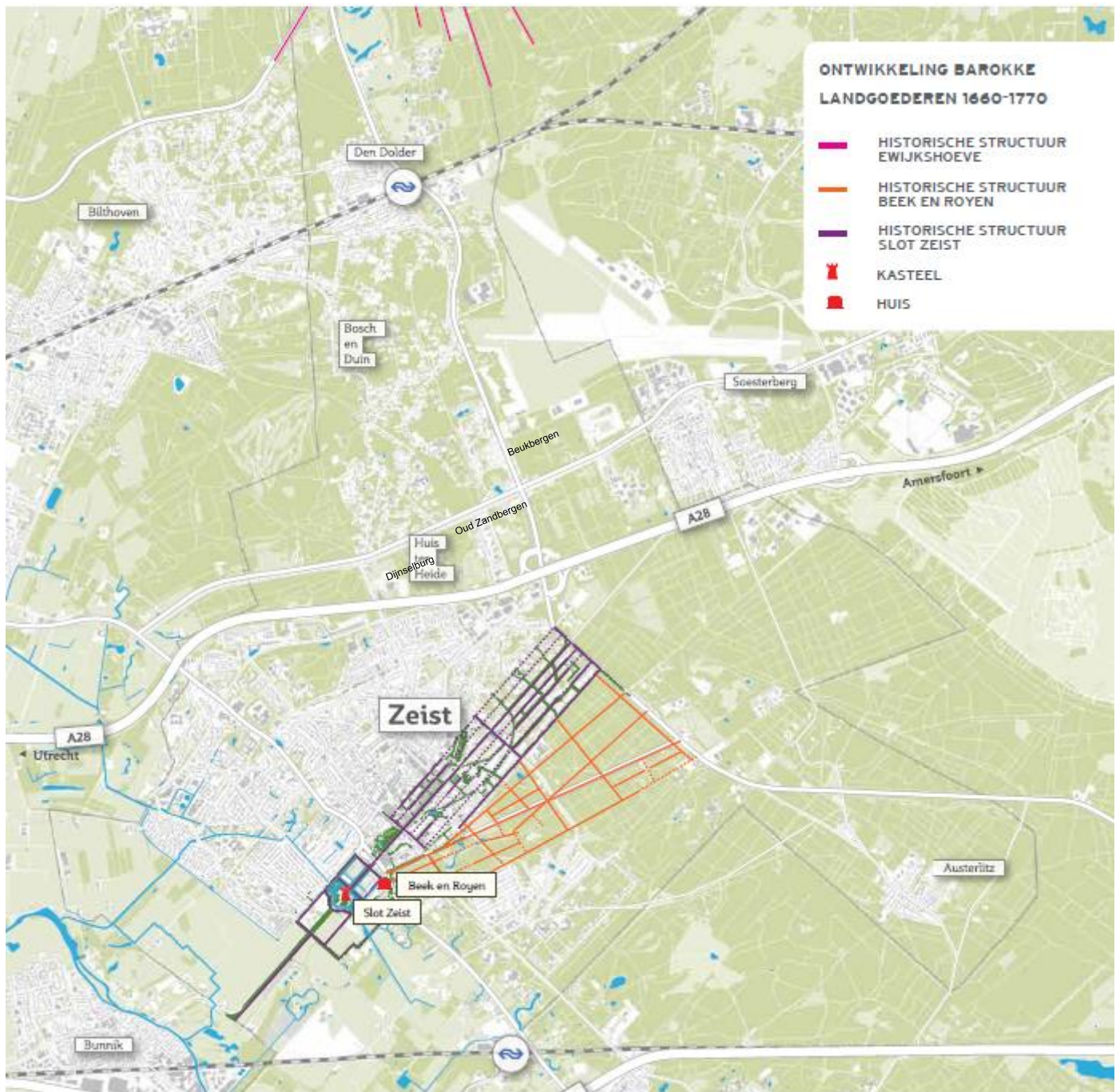
De Staten namen bijvoorbeeld in 1652 het initiatief voor de aanleg van de "Nieuw Amersfoortsche Straatweg" ten behoeve van een betere verbinding van Utrecht naar Amersfoort. De grond aan weerszijde van de weg werd verdeeld in vakken van 100 bij 50 roe (376 m breed bij 188 diep). Men kon een vak grond in eigendom krijgen als men de aanleg en het onderhoud betaalde van "zijn" deel van de weg. Werd het vak bebouwd, dan kreeg men een dubbeldiep vak.

Zo zijn o.a. Zandbergen en Beukbergen ontstaan. De vakken werden van elkaar gescheiden door een pad van 3 roe (ongeveer 11 m) met aan weerszijden een walletje.

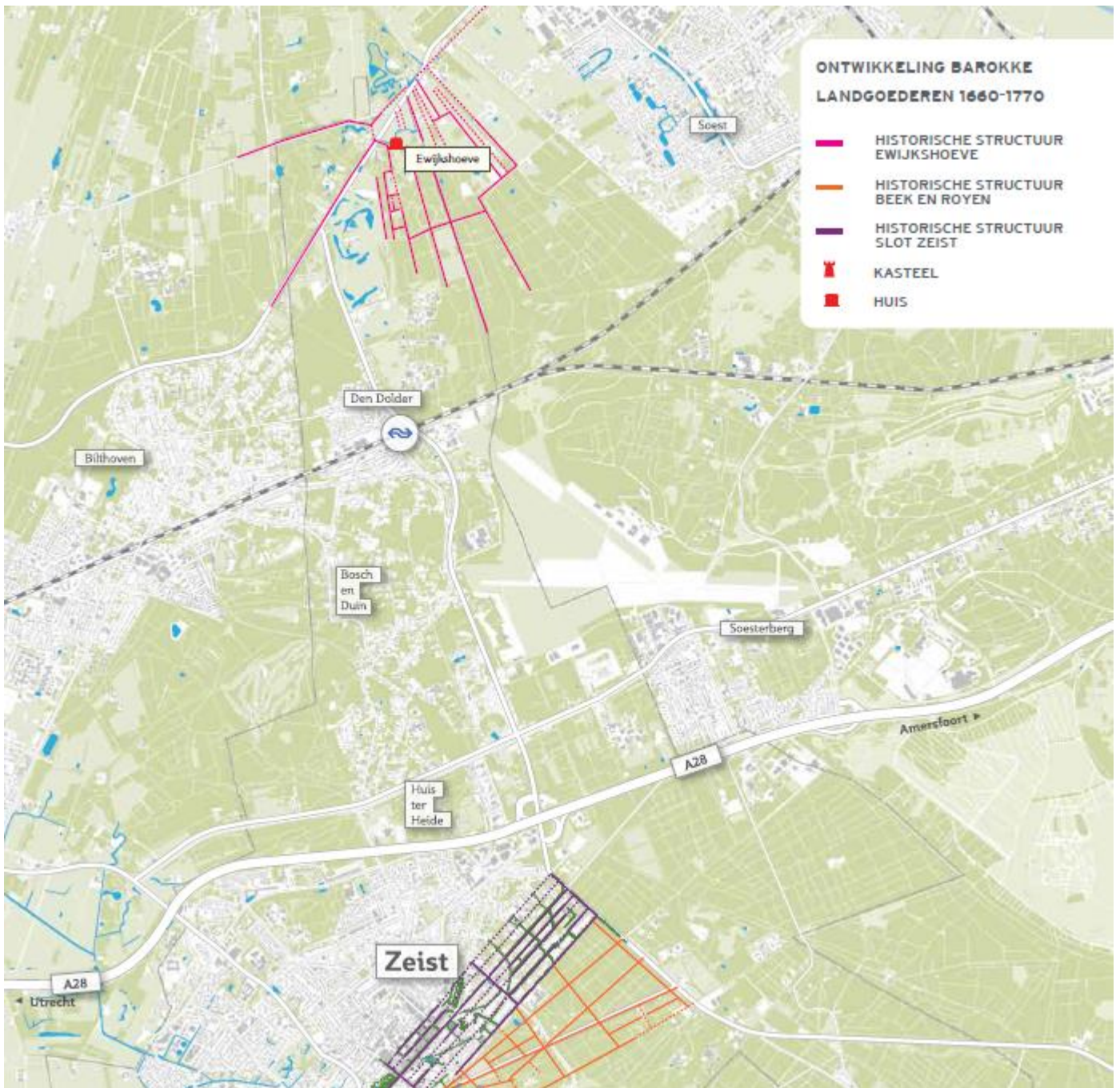


Na het rampjaar 1672 kocht Willem Adriaan van Nassau Odijk voor weinig geld het Huijs te Seijst van de sterk verarmde Staten van Utrecht. Hij liet een lusthof ontwerpen in de barokke stijl van Versailles, waar hij een tijdje had verbleven. De ontwerper was Daniël Marot, die ook verantwoordelijk was voor de ontwerpen van Het Loo en kasteel Rosendael bij Velp. De centrale as van het assenstelsel, dat een totale lengte had van 5 km en een breedte tussen de 400 en 800 m, was de Koelaan/

Nassau Odijklaan, Slotlaan en Verlengde Slotlaan. Op de hoge zandgronden werd de woeste grond bebost en er werd een lanenstelsel aangelegd (ten behoeve van houtproductie en de jacht). De vruchtbare gronden rond het Slot werden ingericht als tuin en park. Zo waren de eigenschappen van de bodem wederom leidend voor inrichting en gebruik door de mens. Het assenstelsel verbond door zijn lengte de twee landschapstypen, met het Slot als schakel op de overgangszone. Door de ligging

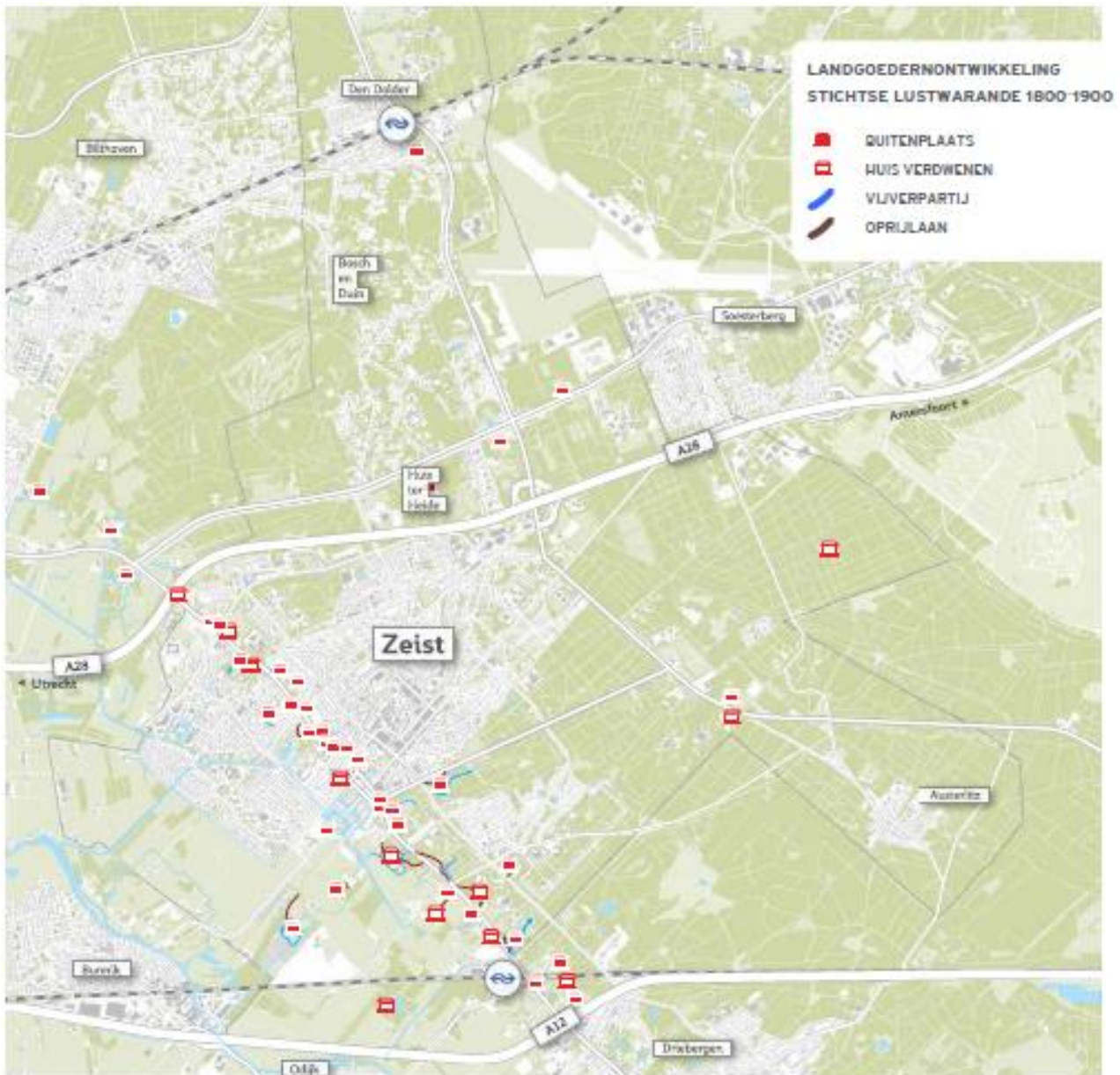


op de overgangszone was het mogelijk een watervoerende slotgracht aan te leggen.
De aanwezigheid van een luthof als Het Slot was de aanjager voor de verdere groene ruimtelijke en sociaal-economische ontwikkeling van Zeist. Na de aanleg van Het Slot volgde de eveneens barokke aanleg van Beek en Roijen. Ook langs de Soestdijkerstraatweg (in dit geval met Soestdijk als aanjager) werden nieuwe landgoederen gesticht, w.o. de Ewijckshoeve.

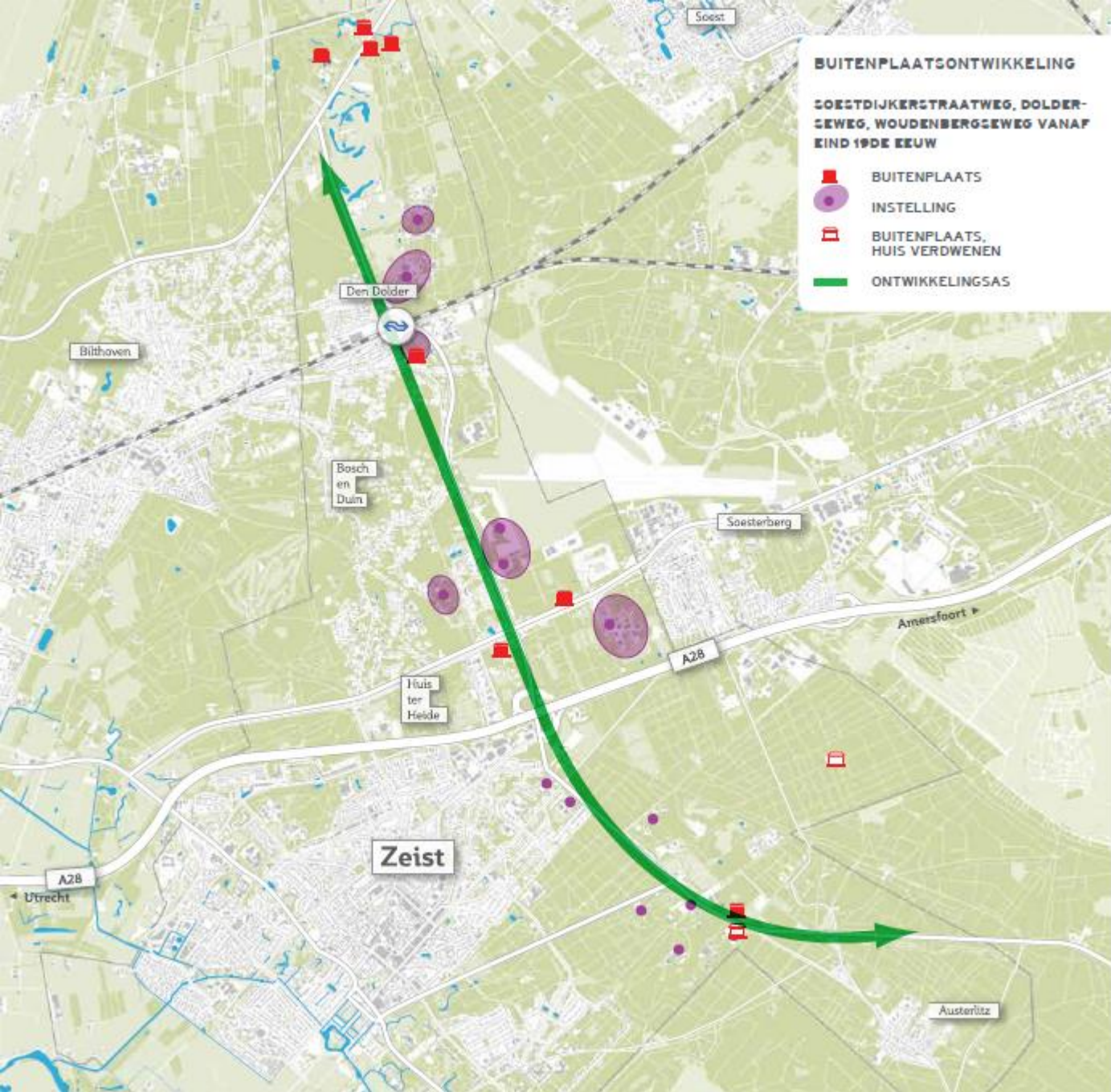


Deze concentratie van status, macht en ruimtelijke allure trok vanaf het begin van de negentiende eeuw nieuwkomers aan, die op hun beurt buitenplaatsen stichtten, die dienden als zomerverblijf. Dit was mogelijk door de toenemende welvaart in het westen van het land. Deze buitenplaatsen werden gesticht op de overgangszone en aangelegd in de toen modieuze Engelse landschapstijl: water onder handbereik voor fraaie slingerende vijverpartijen, prachtig uitzicht over de laaggelegen landerijen, goede groeiomstandigheden voor parkbossen als

achtergrond voor de centraal gesitueerde buitenhuizen. De dichtheid aan buitenplaatsen werd zo groot, dat Zeist bekend stond als Parel van de Stichtse Lustwarande. Ook de landgoederen in het Kromme Rijngebied werden omgevormd tot fraaie buitenplaatsen. Zeist groeide en bloeide, want door de aanwezigheid van de buitenplaatsen was de behoefte aan personeel en consumptiegoederen groot.



In het begin van de twintigste eeuw was de Stichtse Lustwarande overvol. Nieuwe rijken, bijvoorbeeld projectontwikkelaars, industriëlen en Indiëgangers, moesten genoegen nemen met minder aantrekkelijke locaties. Langs de Soestdijkerstraatweg en de as Dolderseweg/Woudenbergseweg zijn in die tijd nog enkele buitenplaatsen verzezen: echter lang niet meer zo gloedvol als die in de negentiende eeuw.





Rond en na de crisisjaren in de 20e eeuw is de vrije val begonnen. Steeds meer eigenaren konden het onderhoud niet langer bolwerken en verkochten hun bezit, al dan niet in gedeelten.

Zo zijn veel projectontwikkelaars aan grond gekomen voor het bouwen van de vooroorlogse villa- en woonwijken.

Het Wilhelminapark, het Lyceumkwartier, Valckenbosch, Dichtersbuurt zijn daar voorbeelden van. De landgoederen en buitenplaatsen werden in toenemende mate verkaveld. Daarnaast zijn ook veel instellingen, bedrijven en instanties toen in bezit gekomen van buitenplaatsen, die in rap tempo verkantooriseerden en daarmee hun oorspronkelijke kenmerken en kwaliteit verloren. Vooral langs de Utrechtseweg, maar ook langs de Dolderseweg/Woudenbergseweg, is dat op grote schaal gebeurd.

Door de gezonde en fraaie omgeving (met dank aan de buitenplaatseigenaren!) ontstond daarnaast al aan het eind van de negentiende eeuw een tendens naar pensions en herstellingsoordn voor velerlei "lijders", zoals dat toen genoemd werd. Het was het begin van de ontwikkeling van wat twee decennia terug ook wel Care Valley werd genoemd.

Tenslotte is ook de gemeente Zeist, te beginnen met de aankoop van Het Slot, eigenaar geworden van grote delen van voormalige landgoederen en buitenplaatsen. Dit vanuit het oogpunt van het behoud van recreatieve mogelijkheden voor de Zeistenaren. Pas later kwam daar natuurbehoud als motief bij. Dit heeft uiteindelijk (mede) geleid tot overdracht van het Zeister bosbezit aan het Utrechts Landschap.

De conclusie is dan ook, dat de landschappelijke, groene ontwikkeling van Zeist al eeuwenlang sturend is en als motor fungeert voor de ruimtelijke en sociaal-economische ontwikkeling! En zo worden we nog altijd – zij het soms wat indirect – geleid door de natuurlijke omstandigheden: eerste bewoning, landgoedontwikkeling, woonmilieus en economische ontwikkeling (instellingen en instituten) zijn uiteindelijk het gevolg van de aanwezigheid van twee landschapstypen en de overgangszone daartussen! Dit vormt de kern van het wezen van Zeist. Het herkenbaar groen houden van de basisgeschiedenis van Zeist voor de komende generaties, is één van de opgaven van dit Groenstructuurplan (en van de Structuurvisie Zeist 2020) .



Een verkenning van de stadsecologie van de Zeister groenstructuur



INLEIDING

In dit hoofdstuk gaan we in op de relatie tussen stadsecologie¹ en groenstructuur. Om het beeld compleet te maken gaat dit hoofdstuk zowel in op de theoretische achtergronden, als op de beschrijving van de samenhang in schaalniveaus en structuren, als op soorten, als op beheer; zij het alles in hoofdlijnen. Daarmee wijkt dit hoofdstuk qua opzet af van andere hoofdstukken in dit Groenstructuurplan. De reden hiervoor is, dat stadsecologie overal is: zij het in heel verschillende mate en verschijningsvorm ... Duidelijkheid hierover is voor het maken en kunnen uitleggen van beleidskeuzes van groot belang.

Omdat het GSP handelt over binnenstedelijk groen, hebben we het in dit hoofdstuk over STADSECOLOGIE. Dit om misverstanden te voorkomen.

Meer achtergronden over de verschillende begrippen vindt u in het schema om één van de volgende pagina's.

ECOLOGIE: HOE EN WAT?

De schematische weergave van het gebied in doorsnede (blz 23) geeft de verbanden weer tussen abiotische, biotische en antropogene factoren. Die zijn in het hoofdstuk hiervoor uitgewerkt en vormen de basis voor het landschap zoals we dat nú buiten waarnemen. Niet alleen voor het landschap buiten de bebouwde kom,

Strikt genomen is **ecologie** de leer van de relatie tussen planten, dieren en de omgeving waarin zij leven. Daar maakt de mens – zeker in een stedelijke omgeving – nadrukkelijk deel van uit, dat kan niet anders! Dat bepaalt ook in sterke mate de mogelijkheden voor te behouden en ontwikkelen natuurwaarden binnen de bebouwde kom.

Met de term **ecologisch waardevol** wordt aangegeven dat de relatie tussen plant, dier en omgeving niet al te veel is verstoord (door de mens). Die relatie kan verticaal worden bekeken: dat houdt in dat de voorkomende soorten kloppen met hetgeen je kan verwachten op die specifieke plek, gezien de abiotische omstandigheden. Die plek heeft zijn eigen kenmerkende combinatie van flora en fauna. Samen noemen we dat habitat of leefgemeenschap. De verticale ecologische relatie laat zich ook prima omschrijven met de term natuurwaarde. Hoe hoger de natuurwaarde, hoe zeldzamer, completer, kwetsbaarder het habitat is.

Horizontale relaties binnen een habitat of tussen verschillende habitats noemen we **ecologische verbindingen**. Een habitat kan groter of kleiner zijn. Afhankelijk van de soorten die aangewezen zijn op die habitat is dat erg of minder erg. Voor sommige habitats is een paar m² genoeg: Een groeiplaats voor wespenorchis bijvoorbeeld is niet aangewezen op een groot samenhangend netwerk van natuurgebieden. Andere soorten zijn zo mobiel of komen zo algemeen voor, dat zij zich wel redden: verschillende soorten mezen bijvoorbeeld, varen wel bij menselijke aanwezigheid met vetbollen en pindaslingers.

Andere soorten zijn voor hun voortbestaan wel degelijk afhankelijk van een samenhangend netwerk van groene gebieden. Vleermuizen zijn voor hun jachtmogelijkheden in

maar juist ook voor het landschap binnen de bebouwde kom! Niet alleen ruimtelijk/stedenbouwkundig, maar ook ecologisch. Ecologie is onlosmakelijk verbonden met het onderwerp groenstructuur en stedelijk groen. Maar ecologie als term wordt in velerlei context gebruikt en geeft daardoor vaak verwarring. Daarom volgt in het kader hieronder een toelichting op het begrip.

hoge mate afhankelijk van doorlopende bomenrijen tussen leefplek en jachtgebied. Zij oriënteren zich door middel van sonarweerkantsing op hun omgeving en hebben daar continue opgaande beplantingsstructuren voor nodig. Zij hebben bovendien een grote actieradius. Voor weidevogels kan teveel opgaande beplanting in een open gebied weer desastreus zijn. Wat voor de ene soort een levensvoorwaarde is, doet voor de andere soort de deur dicht.

In Zeist komen heel veel verschillende groei- en leefomstandigheden (habitats) voor op relatief geringe afstand.

Zand, klei en overgangszone zijn weliswaar de grote onderscheidende factoren, maar daarbinnen is het zand grover of fijner, de klei lichter of zwaarder, de bodem droger of natter, de locatie zuid of noord georiënteerd, de opgaande begroeiing dichter of transparanter of afwezig, het enkeerdek dunner of dikker, de voedselrijkdom meer of minder. Het aantal potentiële verschillende habitats is dus oneindig groot. Dat is voor de ene of de andere soort wel of juist niet gunstiger. Voor de soortenrijkdom als totaal is het gunstig om de diversiteit aan groei- en leefomstandigheden optimaal tot uitdrukking te laten komen. Dat kan op sommige plekken ten koste gaan van individuele soorten, die een groter gelijkvormig leefgebied prefereren.

Bovenstaande voorbeelden geven al aan dat dé ecologische waarde niet bestaat: die is namelijk **soortafhankelijk**. Datzelfde geldt voor het belang van ecologische verbindingen. Ook dé is soortafhankelijk. De term "ecologisch waardevol" moet dan ook altijd worden voorzien van een onderbouwing. Anders is het niet meer dan een rookgordijn. Wat dat betreft is de term: gunstige staat van instandhouding voor soorten uit de Flora- en Faunawet een goede toevoeging binnen de regelgeving: die noopt namelijk tot benoemen van man en paard.

Wel geldt in het algemeen het volgende t.a.v. ecologisch meer of minder waardevol:

ECOLOGISCH WAARDEVOL

- relatief veel verschillende soorten (soortenrijk)
- relatief veel “gevoelige” of kwetsbare soorten
- relatief veel specifieke of zeldzame soorten
- specifiek beheer noodzakelijk
- meer inspanning om in stand te houden of te beschermen

Een ander belangrijk punt ten aanzien van ecologie binnen de bebouwde kom is acceptatie door omwonenden. Brandnetels bijvoorbeeld, zijn waardplanten voor zeker 6 soorten vlinders, waaronder Dagpauwoog, Atalanta, Kleine vos, Gehakelde aurelia,

ECOLOGISCH MINDER WAARDEVOL>

- relatief weinig verschillende soorten (soortenarm)
- relatief weinig “gevoelige” of kwetsbare soorten
- relatief veel weinig kritische of algemene soorten
- meer algemeen beheer volstaat
- mogelijk potentie voor doorgroei naar meer waardevol

Landkaartje en Distelvlinder. Maar brandnetels tot 1,5 m hoog voor de deur of rond een kinderspeelplaats vindt het merendeel van de bewoners niet aanvaardbaar. Dat maakt dat fysieke mogelijkheden voor natuur niet altijd kunnen worden benut.

De **ecologische structuur** is de situering van en samenhang tussen habitats, de verbindingen daartussen en de onderlinge beïnvloeding. Dit kan op heel grote schaal worden gezien (landelijk, regionaal) of meer op kleine schaal (gemeentelijk, lokaal of zelfs per plantsoenvak). Ook hier is het enorm belangrijk om specifiek te zijn over waar we het nu eigenlijk over hebben, om zo naar waarde te kunnen schatten wat een verandering lokaal of in groter verband zou kunnen betekenen.

Een veel gehoorde term is **Ecologische Hoofdstructuur (EHS)**. Dit is officieel een term die hoort bij landelijk vastgelegd beleid, dat voor Utrecht provinciaal is uitgewerkt. Deze term is van toepassing op het gebied buiten de Rode Contour, dus buiten de bebouwde kom. Zeist is vrijwel volledig omgeven door gebieden die behoren tot de EHS. Plaatselijk beleid hiervoor is uitgewerkt in het Landschapsontwikkelingsplan (LOP) en komt in dit GSP verder niet aan de orde. Wat verwarrend is, is dat de term EHS in de wandelgangen zowel wordt gebruikt voor de natuur(gebieden) die buiten fysiek aanwezig is/zijn, als voor het beleidsinstrumentarium en de gebieden waarop dit instrumentarium van toepassing is.

Om verwarring te voorkomen: als het in het GSP gaat om ecologie, gaat het om **stadsecologie**. Ecologie van

het stedelijk groen is van een heel andere orde, dan de ecologie zoals die zich afspeelt in de EHSgebieden buiten de bebouwde kom. De schaal en omvang is anders, de soorten zijn deels anders, de processen zijn anders als gevolg van de mate van menselijke beïnvloeding. Die menselijke beïnvloeding is in het stedelijk gebied van een heel ander karakter dan in natuurgebieden. Daarom zullen we om onduidelijkheden te voorkomen, in het GSP de term stadsecologie gebruiken. Als parallel met de EHS gebruiken we de term: **EHZ (Ecologische Hoofdstructuur Zeist)**

Natuurlijk is er sprake van onderlinge beïnvloeding: de natuur (EHZ) binnen en buiten (EHS) Zeist staan plaatselijk met elkaar in verbinding. Deze interactie is (in hoofdlijnen) dan weer wel onderwerp van dit GSP. Dit omdat de gebieden van de EHS brongebied zijn voor de EHZ.

BESCHRIJVING ECOLOGISCHE STRUCTUUR ZEIST EN OMGEVING (EHS)

De ecologische structuur van Zeist wordt - op de schaal van de landschapsecologie (=regionaal) - gevormd door reliëfrijke, droge heideschrale- en voedselarme boshabitats

aan de noord-oostkant van de N225 op het zand en natte hooiland- en natte voedselrijke boshabitats met veel watergangen aan de zuid-westzijde op de klei. Plaatselijk treedt daar kwel op. De overgangzone kenmerkt zich door sterk menselijk vormgegeven parkachtige habitats met veel

en grote afwisseling tussen schrale grazige vegetaties en soortenrijke bosopstanden, afgewisseld met waterpartijen (met een kunstmatige bodem en weinig natuurwaarden). Het schema op pagina 23 geeft dit schematisch weer.

De gebieden buiten de bebouwde kom ten NO van de N225 zijn door de provincie Utrecht vrijwel geheel aangewezen

als EHS. Ten ZW van de N225 geldt dit voor een aantal specifieke gebiedjes.

De omvang van de zandhabitats is groot, de afwisseling relatief gering, evenals het aantal gradiënt- of overgangssituaties. De omvang van de kleihabitats (los van het agrarisch gebruikte gebied) is kleiner, de afwisseling is groter, evenals het aantal gradiëntsituaties. De contrasten tussen de verschillende kleihabitats zijn groot (grienden, natte bossen, kwelwatergangen, natte graslanden, houtwallen etc).

De omvang van de afzonderlijke gradiëntzonehabitats is klein, de afwisseling is zeer groot, het aantal overgangssituaties ook. Het mozaïek dat hierboven in het kort geschetst wordt, is te beschouwen als een afzonderlijk habitattype: veel extreem verschillende leefomstandigheden over korte afstand. Op de kaart op blz 38 is de ligging van de ecologische structuur BUITEN de bebouwde kom weergegeven conform de aanduidingen die de provincie gebruik voor de EHS.



HABITATTYPEN EN VERBINDINGEN BINNEN -BUITEN BEBOUWDE KOM V.V.

kenmerken hoog droog en zand

- grote aaneengesloten eenheden natuur met vergelijkbare milieumstandigheden
- voedselarm en droog

doelsoorten

- grove den, berk, eik, lariks, lijsterbes
- ree, eekhoorn, konijn, bosmuis
- boomleeuwerik, gekraagde roodstaart, boomklever, goudhaantje, goudvink
- bosbes, liggend walstro, hazepootje, zwarte toorts, salomonzegel

kenmerken laag nat en klei

- kleinere eenheden natuur, elk sterk verschillende milieumstandigheden
- daardoor hoge soortenrijkdom in gebied als totaal
- water en voedselsituatie spelen belangrijke rol

doelsoorten

- es, iep, populier, els, wilg
- veermuisen, ree, pad, egel, bunzing, kikker, ringslang
- matkop, putter, roofvogels en uilen, grasmuis, glanskop
- gele lis, pinksterbloem, brede wespenorchis, fluitkruid, koekoeksbloem

kenmerken overgangszone

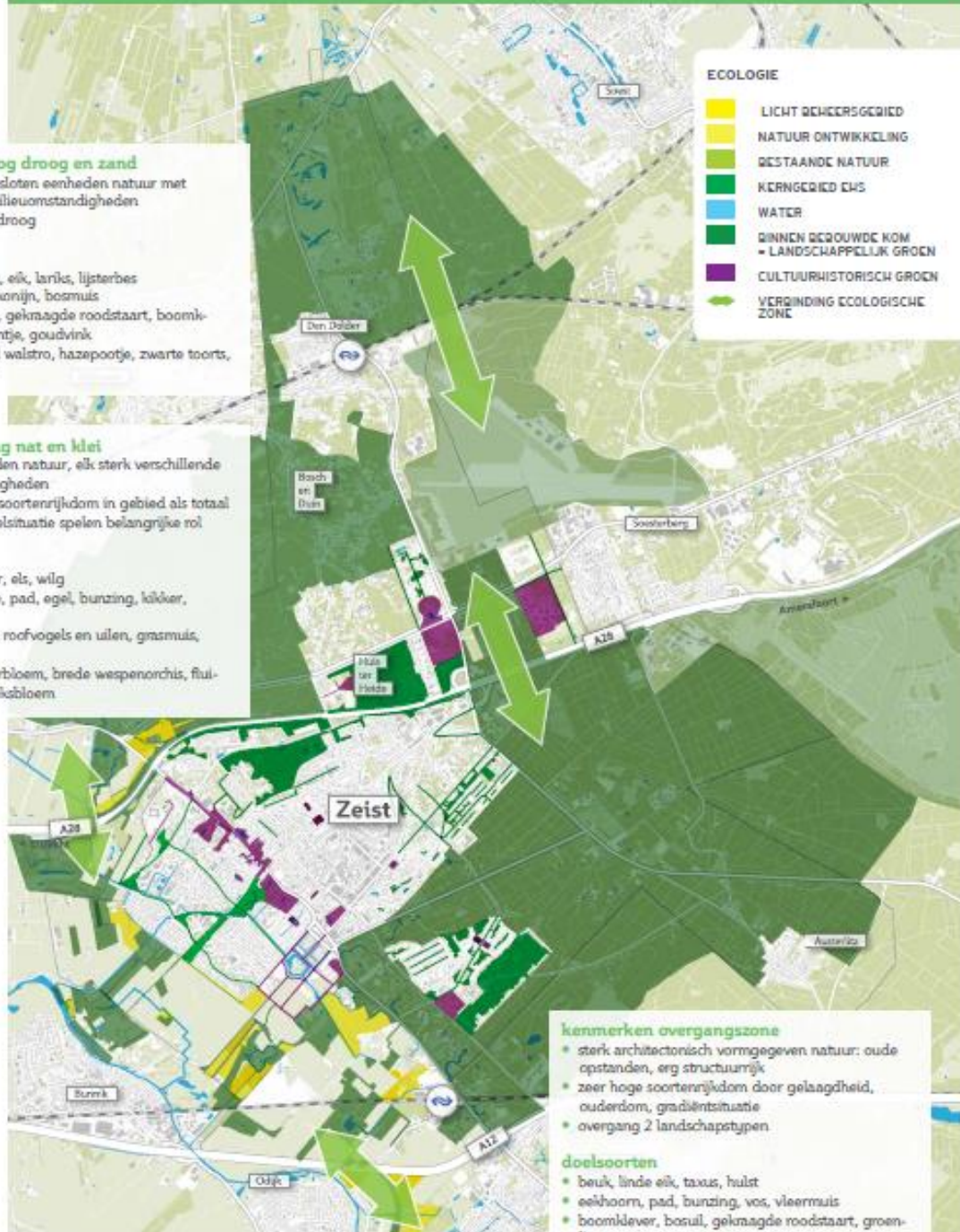
- sterk architectonisch vormgegeven natuur: oude opstanden, erg structureel
- zeer hoge soortenrijkdom door gelaagdheid, ouderdom, gradiëtsituatie
- overgang 2 landschapstypen

doelsoorten

- beuk, linde, eik, taxus, hult
- eekhoorn, pad, bunzing, vos, vleermuis
- boomklever, bosuil, gekraagde roodstaart, groenling
- grasklokje, bosbes, klimop, kamperfoelie

ECOLOGIE

- LICHT BEHEERSGEBIED
- NATUUR ONTWIKKELING
- BESTAANDE NATUUR
- KERNGEBIED EHS
- WATER
- BINNEN BEBOUWDE KOM = LANDSCAPPELIJK GROEN
- CULTUURHISTORISCH GROEN
- VERBINDING ECOLOGISCHE ZONE



¹ Als gevolg van bezuinigingen t.a.v. natuur- en landschapsbeleid wordt in het kader van de nieuw op te stellen Provinciale Ruimtelijke Structuurvisie het instrument EHS en de begrenzing van de gebieden die tot de EHS behoren, tegen het licht gehouden en herzien.

BESCHRIJVING INTERACTIE ECOLOGISCHE STRUCTUUR BUITEN EN BINNEN ZEIST (EHS i.r.t. EHZ)

Soms lopen deze habitattypen door tot in het stedelijk weefsel of zijn binnenstedelijke groene gebieden als bepaald habitatype herkenbaar. Daarmee komen we op het terrein van de EHZ. De kaart op pagina 38 maakt dat duidelijk. De gekleurde gebieden binnen de bebouwde kom (legenda-eenheden: landschappelijk groen en cultuurhistorisch groen) geven op de schaal van Zeist de ecologische structuur van Zeist (EHZ) weer. Verbindingen tussen EHS en EHZ zijn waar de raakpunten zitten, meestal op de grens van bebouwd gebied en buitengebied. Voor de verschillende habitattypen zijn inzetjes toegevoegd met doelsoorten. Deze doelsoorten fungeren als gidssoort voor een habitatype: dat houdt in dat andere voor dat habitat kenmerkende soorten meestal ook te vinden zijn als deze meer kritische soort aanwezig is. Zie ook de tabel op bladzijde 40. De meest kritische soorten zijn achterwege gelaten, omdat die niet meespelen in de wisselwerking tussen EHS en EHZ. Dassen en boommarters zijn voor de stadsecologie niet van belang.

STRATEGIE TEN AANZIEN VAN STADSECOLOGIE EN EHZ

Het herkenbaar houden van de verschillende landschapstypen en bijbehorende habitats in het Zeister groen is (ook) in stadsecologisch opzicht een goede strategie. Het gaat om bos op het zand, buitenplaatsparken en landgoedbos op de overgangszone met zijn gradiënten en op de klei grienden, grasland, kavelgrensbeplanting en natte bosjes.

Grofweg is het boslandschap ten noorden van de Arnhemse Bovenweg/Oude Arnhemseweg te vinden, en het rivierlandschap ten zuiden van de Drieburgseweg/Utrechtseweg/Kroostweg. De overgangszone ligt er tussenin. Door aansluiting te zoeken bij wat van nature voorkomt, is de natuurwaarde (ook binnenstedelijk) het hoogst. Ook de belevingswaarde is ermee gediend, omdat het mensen zichtbaar maakt waar ze zich bevinden: het maakt het beeld voor mensen kloppend. Meer feitelijke en beleidsmatige informatie over

landschapstypen en de Zeister stadsecologie vindt u verderop onder de kop S1 (pag 96 e.v.). Om dubbelingen te voorkomen, gaan we er op deze plaats niet verder op in.

In het kader van het opstellen van de Ecologische Beheervisie is er samen met de natuur-en milieuorganisaties nagegaan welke aanpak t.a.v. natuurdoel het meest optimaal én realistisch is, in relatie tot de ruimtelijke situatie. In matrixvorm (onderaan) leidt dit tot de volgende mogelijke sturingsrichtingen. In een stedelijke omgeving valt natuurlijkheid als ecologisch doel af: er is teveel verstoring. Ook scheiden (van functies) is een niet reële optie, gezien de veelheid aan functies die in een bebouwde omgeving op een kleine oppervlakte een plek moeten krijgen. Combinatie van het ecologisch doel:soortenrijkdom met de ruimtelijke strategie: verweven, levert voor het merendeel van de groenobjecten de beleidsstrategie: soortenrijk/verrassend op. Door de verwevenheid van verschillende functies zijn verrassend gevarieerde milieus met een relatief grote soortenrijkdom ontstaan. Een goed voorbeeld hiervan zijn de landgoederen van de Stichtse Lustwarande. In de literatuur wordt deze strategie ook wel aangeduid als “natuur en cultuur”(Geelhoed et al, 1998). In stand houding van soortenrijkdom bij bestaande groenobjecten is vooral een zaak van doelbewust beheren. In de Ecologische Beheervisie wordt dit verder uitgewerkt. Daarbij wordt ook aangegeven dat er ten aanzien van ecologisch beheer randvoorwaarden gelden, die voortkomen uit landschap, cultuurhistorie, functie in het ecologisch netwerk en technisch/maatschappelijke aspecten (functie en gebruik van het groen, financiën, uitvoerbaarheid en acceptatie van het beheer). In deel II komt de verhouding tussen ecologie en andere aspecten van het groen meer uitgebreid aan de orde.

Het gaat in bij het beleid t.a.v. de stadsecologie dus in eerste instantie om veiligstellen van de groenstructuur en de (landschappelijke) kenmerken daarvan (1e alinea van deze paragraaf) en in tweede instantie om gericht beheren. Zoals al aangegeven in de tekst hierboven, komen er dan meer aspecten om de hoek kijken dan alleen het veiligstellen of ontwikkelen van natuurwaarden: o.a. de functie van het groen. Hoofdstuk 5 gaat verder in op de verschillende lagen en functies in de groenstructuur.

Want kort gezegd: natuur is altijd groen, maar groen is niet altijd (alleen maar) natuur: zeker niet in een bebouwde omgeving.

ECOLOGISCH DOEL > RUIMTELIJKE STRATEGIE	natuurlijkheid	soortenrijkdom
scheiden	Grootschalig/ongerept	Soortenrijk/zeldzaam
verweven	Kleinschalig/algemeen	Soortenrijk/verrassend

BESCHRIJVING ECOLOGISCHE STRUCTUUR ZEIST PER HABITAT

Onder de kop S1 (pag 96 e.v.) wordt de buiten fysiek aanwezige ecologische structuur (tevens landschappelijke structuur) beschreven. Daarin wordt het raamwerk geschetst, waarbinnen habitats zich bevinden. Om dubbelingen te voorkomen verwijzen wij naar die tekst en kaarten. Daar gaan we ook in op het beleid ten aanzien van de EHZ als structuur. Hieronder gaan we dieper in op de kenmerken en de soorten van de samenstellende habitats en wat eventueel nodig is om die tot hun recht te laten komen.

Voor het kunnen behouden en ontwikkelen van natuurwaarden en het stellen van kaders voor het beheer binnen de Zeister groenstructuur is de habitat-indeling zand, overgangszone, klei uit het begin van dit hoofdstuk wat al te grofmazig. Daarom is in samenwerking met de Klankbordgroep en met ondersteuning van een ecooloog nader invulling gegeven aan de doelsoorten van het stedelijk groen ⁽¹⁾

Die nadere invulling is gebaseerd op het type groeiplaats (habitattype en de vochtuithouding). In tabel vorm zijn de

daarbij kenmerkende soorten gezet. Deze leefgemeenschappen koppelen we daarna aan de kaart van de groenstructuur van Zeist op pag 38 in combinatie met de globale schets van de EHZ op pag 44).

De doelsoorten geven sturing aan de maatregelen t.a.v. de verschillende habitats en dienen als toetsing voor de effectiviteit van beheer. Voor een verdieping van de informatie hieronder verwijzen we naar de Ecologische Beheervisie van Ecologisch Adviesbureau Van den Bijtel. Daarin wordt veel specifiek ingegaan op bepaalde habitats, bijbehorende soortinformatie en toe te passen beheermaatregelen. De tekst hieronder is te beschouwen als een samenvatting van de hoofdlijnen van het rapport.

BESCHRIJVING DROGE HABITATS

GRAZIGE VEGETATIES

Zoals al eerder vermeld: deze habitats vinden we ongeveer ten noord-oosten van de Oude Arnhemseweg/Arnhemse Bovenweg en ten zuiden van de Boerderijlaan in Den Dolder.

Habitat	Droog	Vochtig	Nat
Grazig	buntgras, schapegras, ratelaar, havikskruid, kleine vuurvlinder, goudhaantje, bont zanddoogje, biggekruid, grasklokje, duizendblad, zandblauwtje	vogelmelk, knolboterbloem, steenanjer, grasklokje, zandblauwtje, havikskruid, ratelaar, pinksterbloem	gevlekte orchis, wilde margriet, agrimonie, glanshaver, echte koekoeksbloem, kievetsbloem, ringslang, heikikker, poelkikker, oranjetipje, kleibospaddestoelen, hazelworm, zandblauwtje, vleermuizen
Hei	zandhagedis, sprinkhanen, levendbarende hagedis, gaspelidoorn, stekelbrem		
Opgaande beplanting/bos	ree, specht, eekhoorn, sperwer, bosuil, goudhaantje, hazelworm, padden, bruine kikker, bosmieren, fluit, grove den, berk, lijsterbes, bochtige smele, bosbes	vleermuizen (kraamplaatsen van m.n. rosse en baardvleermuis), boomklever, boomvalk, bosuil, specht, vroedmeesterpad, lelietje van dalen, boshavikskruid, bosmier, pinksterbloem, beuk, eik, linde, iep	Ree, bunzing, hermelijn, vos, ringslang, kamsalamander, heikikker, groene specht, buizerd, grote bonte specht, steenuil, vleermuizen, populier, wilg, es, els
Water	salamander, poelkikker, venwitsnuitlibel, keizerlibel	vlottende bies, gevlekte witsnuitlibel, metaalglanslibel, dubbelloof, drijvende waterweegbree, watergentiaan, sterzegge, duizendknoopfonteinkruid, salamander, ijsvogel, ringslang, poelkikker, heikikker	grote en kleine modderkruiper, ijsvogel, zwaluw, dwergmuis, waterjuffersoorten, grote keizerlibelle, ringslang, paarbladig fonteinkruid, watergentiaan, waterviolier, kleine egelskop, pijlkruid, brede waterpest, kwelsoortena

Habitatoverstijgend: egel, vleermuissoorten*), zwartsprietdikkopje, bruine kikker, <wespandief>, sperwer, <bunzing>, <gierzwaluw>, insecten, ree, das
•) betreft dagelijkse bewegingen verblijfplaats
<> jachtgebied

(1) De rest van deze paragraaf is gebaseerd op de werk-avond met de Klankbordgroep en de uitwerking van de resultaten daarvan door Ecologisch Adviesbureau Van den Bijtel. Dat geldt ook voor de soortenmatrix, zie boven.

Zelfs heide-vegetatie komt voor binnen de stedelijke groenstructuur: langs de Huis-ter-Heideweg, de bermen van de A28 (=RWS) en aan het einde van de Boulevard. Vaak is er sprake van een mozaïek van heidevegetatie en een schraalgraslandbegroeiing. Vanuit het oogpunt van biodiversiteit en zichtbaarheid van het oorspronkelijke landschap is behoud van heidevegetatie gewenst. Dit kan alleen op zonnige plaatsen waar niet veel betreding optreedt. Uitbreiding van dit vegetatietype is eigenlijk alleen voorstelbaar langs de bermen van De Dreef (noordelijk deel). Behoud en ontwikkeling van heidevegetatie is vooral een beheeraangelegenheid (plaggen) en vergt verder geen investeringen.

Droge grazige vegetatie komt veelvuldig voor in Zeist, vooral in de vorm van bermen gaat het om vele m²'s. De (potentiële) natuurwaarde is echter afhankelijk van de intensiteit van beheer, gebruik en betreding (deze hangen samen) en lichttoetreding. Daarmee valt ook een grote oppervlakte berm af, omdat er teveel beschaduwing is van laanbomen. Dit is deels te ondervangen door (de wijze van) opkronen van de laanbomen. De Dreef, de Boulevard, de Oranje Nassaulaan, de Arnhemse Bovenweg, het noordelijk deel van de Panweg, het Waterwingebied aan de Bergweg, het oude spoortracé tussen Dalweg en Bergweg, de OudeWoudenbergse Zandweg en de Krakelingweg tot aan de Verlengde Slotlaan, de Amersfoortseweg en de Dolderseweg zijn kenmerkende en waardevolle droge, grazige vegetaties. Instandhouden en versterken is vooral een kwestie van gericht beheren.

BOS

Droog bos en/of opgaande beplanting is een zeer algemeen habitat in Zeist, ook binnen de stedelijke groenstructuur. Dit type ruim aanwezig langs De Dreef, in Vollenhove, de Verzetswijk, in Den Dolder ten zuiden van het spoor, in Hoge Dennen en Kerckebosch, het Lyceumkwartier en Valckenbosch, Huis ter Heide Noord, en natuurlijk in Bosch en Duin. Lang niet altijd (in Bosch en Duin en Hoge Dennen zelfs meestal niet) is het in gemeentelijk eigendom en beheer. En lang niet elke eigenaar heeft kennis van bosbeheer, laat staan van natuurgericht bosbeheer. Het beleid (en daarmee het beheer) is erop gericht om het bos/de opgaande beplanting langdurig in stand te houden, waarbij het beeld inheems en landschappelijk (= niet gecultiveerd) is. Daarmee is ook de voor dit habitat kenmerkende natuurwaarde veiliggesteld. Omvormingen liggen niet voor de hand. Beheer moet specifiek worden gericht op

toekomstbeeld en voorkomende soorten.

WATER

Droog water is natuurlijk een contradictio in terminis. Bedoeld wordt: waterlichaam in een verder droog milieu. In de natuur gaat het dan om zure vennetjes, sprengen en plasjes. In de stedelijke groenstructuur gaat het vaak om vijvers met een kunstmatige bodem. Denk aan de vijver van het Thorbeckepark, de sprenghang langs De Dreef, de vijvers van het Oranje Nassaplein en het die van het Wilhelminapark. Ook de sprenghang van Pavia hoort tot dit type (maar ligt buiten de stedelijke groenstructuur).

Groot probleem bij het ontwikkelen van de natuurwaarde van dergelijke vijvers is de voedselrijkdom door invallend blad, het aantal eenden en de visrijkdom. Dit maakt dat de bodem voortdurend wordt omgewoeld en de voedselrijkdom nog verder toeneemt. In het ernstigste geval leidt dit kroosvorming en tot zuurstofloosheid. Dit milieutype en de bijbehorende soorten zijn daar zeer gevoelig voor: die stellen zuurstofrijke en voedselarme omstandigheden als eis. De slibvorming en dichtheid aan eenden en vissen, is jammer want de ecologische potentie van dergelijke vijvers is behoorlijk hoog en ook relatief eenvoudig te bereiken. Dat geldt nog meer als er ruimte wordt gemaakt voor een zone met oevervegetatie (liefst plas-dras, maar een zone van 50 cm niet maaien levert ook al veel winst op). Vraag is echter of het maatschappelijk haalbaar is om consequent vis weg te vangen (die steeds weer wordt uitgezet door kinderen en/of hengelaars) en eenden af te voeren. Vanuit het oogpunt van biodiversiteit zijn dit wenselijke ingrepen, evenals frequent slib wegbaggeren en evt. kroos wegvangen.

BESCHRIJVING VOCHTIGE HABITATS

De vochtige habitats in Zeist zijn vooral te vinden in een strook van zo'n 500 m ten noorden en ten zuiden van de Driebergseweg/ Utrechtseweg. Dit is de overgangszone van Heuvelrug naar Kromme Rijnged. Met uitzondering van hei, vinden we hier alle habitattypes. De landgoederen en buitenplaatsen, die kenmerkend zijn voor deze zone, bestaan uit opgaande beplanting en bos, vijvers en grazige vegetatie (vnl. gazons) in kleine, elkaar afwisselende eenheden.

BOS

De bossen van de landgoederen zijn oud en rijk aan

soorten bomen, struiken en ondergroei. In die ondergroei zijn boshavikskruid en lelietje-van-dalen kenmerkende soorten. Ook zijn hier bosmieren te vinden. Vogelsoorten van oude, structuurrijke bossen komen hier voor: bosuil, boomvalk, boomklever, specht. Ook vleermuizen als rosse baardvleermuis komen hier voor, niet alleen fouragerend. Ook kraamplaatsen zijn hier te vinden, o.a. in oude holle bomen.

WATER

De vijvers zijn in deze zone overwegend voorzien van een kunstmatige bodem. Voor de fauna maakt dat geen verschil. Salamanders, ringslang, poelkikker, heikikker, ijsvogel en metaalglanslibel zijn kenmerkende soorten. Wel is het wenselijk dat de oeverbegroeiing – al dan niet plaatselijk – enige structuur heeft in de vorm van kruidachtige vegetatie. Kenmerkende flora van (niet kunstmatige) vijvers in een vochtige habitat is bijvoorbeeld dubbelloof, drijvende waterweegbree, watergentiaan, sterzegge en duizendknoopfonteinkruid. Waterkwaliteit beïnvloedt de soortensamenstelling van de vijverflora. Denk aan verzuring door bladerval, vermisting door teveel vissen en eenden of overmatige bagger en dergelijke. Met beheermaatregelen is hier op in te grijpen.

GRAZIGE VEGETATIE

In de grazige vegetatie komen doelsoorten als vogelmelk voor, knolboterbloem, steenanjer, grasklokje, havikskruid, ratelaar en pinksterbloem. Voor instandhouding van dergelijke vegetatie is het juiste maaitijdstip en de juiste maaifrequentie van belang. Het gaat in alle gevallen om relatief kleine aantallen van elk soort, maar door de mozaïekachtige rangschikking van habitattypes wel om veel soorten op een klein oppervlak. Voor instandhouding van de natuurwaarde is het van belang de (verticale) structuurrijkdom in stand te houden en de kleinschalige (horizontale) afwisseling van bosachtige houtopstanden, water en grazige vegetatie. Kortom, de landgoederenzone moet in zijn kenmerkende verschijningsvorm duurzaam in stand blijven om in ecologisch opzicht de optimale situatie te voor de toekomst te bewaren.

Ook de intensiteit van de groene dooradering ten noorden en ten zuiden van de Utrechtseweg moet gehandhaafd blijven. Het veiligstellen van deze zone is overigens vastgesteld beleid, dat ook planologisch en in de monumentenregelgeving is uitgewerkt. Uiteraard is ook hier weer de praktijk weerbarstiger dan de theorie. In toezicht en handhaving en in beheer is wat

er buiten gebeurt, niet altijd optimaal te noemen: niet vanuit duurzame instandhouding van het landgoed en/of niet vanuit de natuurwaarde. Overigens is er soms strijdigheid tussen het cultuurhistorisch belang en het behoud van natuurwaarden. Denk aan het verjongen van lanen, waarbij de oude bomen nestgelegenheid bieden aan vogels en jonge bomen die functie nog lang niet zullen kunnen vervullen. Ook dichtgegroeide zichtlijnen zijn een voorbeeld van strijdigheid: vanuit cultuurhistorisch oogpunt is openbreken wenselijk, vanuit natuurwaarde kan dit een minder gunstige actie zijn.

De kaart op blz 118 geeft aan voor welke delen van de Stichtse Lustwarande de gemeente verantwoordelijk is. Daar is het onze verantwoordelijkheid om te zorgen voor de ontwikkeling van de houtopstanden en kruidenvegetatie. Verjonging van oude bomen is technisch, emotioneel en qua natuurwaarde het lastigste punt, maar wel noodzakelijk voor een toekomstvaste situatie. Uitbreiding van grazige vegetatie met natuurwaarden is mogelijk bijvoorbeeld tegenover Villa Nuova. Langs de bosrand kan plaatselijk gekozen worden voor het aanbrengen van een zoomvegetatie. Vanuit cultuurhistorisch oogpunt moet een erg ruig beeld worden voorkomen. Inzaaien met streekeigen soorten heeft de voorkeur. De in gemeentelijk beheer zijnde groenelementen zijn in de Ecologische Beheervisie van Bureau van den Bijtel bekeken op de huidige natuurwaarde (soorten), ecologische functie, ontwikkelingsmogelijkheden en gewenste beheermaatregelen. De meeste landgoederen en buitenplaatsen zijn overigens in eigendom en beheer bij het UL, bedrijven of particulieren. Met name deze laatste twee categorieën zijn natuurlijk lang niet altijd voldoende toegerust voor de taak om een landgoed duurzaam in stand te houden en adequaat te beheren. In het Landschapsontwikkelingsplan (LOP) wordt dan ook voorgesteld een landschapscoördinator te benoemen, speciaal voor de Stichtse Lustwarande. Deze kan eigenaren van advies voorzien. Ook wordt gedacht aan een voorbeeldenboek.

NATTE HABITATS

Deze komen in Zeist het meeste voor ten zuiden van de Griffensteijnselaan, maar ook het gebied rondom Het Slot en het park De Brink vallen eronder. Dit is het gebied dat onder invloed staat van het watersysteem van de Kromme Rijn. Hier vinden we soorten die gebonden zijn aan natte, voedselrijke omstandigheden.

BOSSEN

Voor natte bossen/houtopstanden valt te denken aan els, es, iep, zomereik en winterlinde, met vogelsoorten als koekoek, braamsluiper en tuinfluiter. Deze houtachtige structuren zijn ook van groot belang voor vleermuizen, die vaak jagen boven water en zich oriënteren op lanen en houtsingels. In dergelijke omstandigheden (maar dan op de grond) voelt de ringslang zich thuis, m.n. in de nabijheid van open plekken. In de houtopstanden komen ook kenmerkende en soms zeldzame kleibospaddestoelen voor. Een te verwachten vlindersoort is het oranjetipje. In de ondergroei zien we bijvoorbeeld pinksterbloem. Voor meer soorten verwijzen wij naar de al genoemde Ecologische Beheervisie.

WATER

Waterpartijen in natte milieumomstandigheden zijn uiteraard een habitat, dat heel rijk is aan soorten. In het water vinden we grote en kleine modderkruiper, paarbladig fonteinkruid, watergentiaan, waterviolier (en andere kwelsoorten), kleine egelskop, pijlkruid en brede waterpest. Bij het water leven waterjuffersoorten, grote keizerlibelle, ringslang, dwergmuis, ijsvogel en zwaluw.

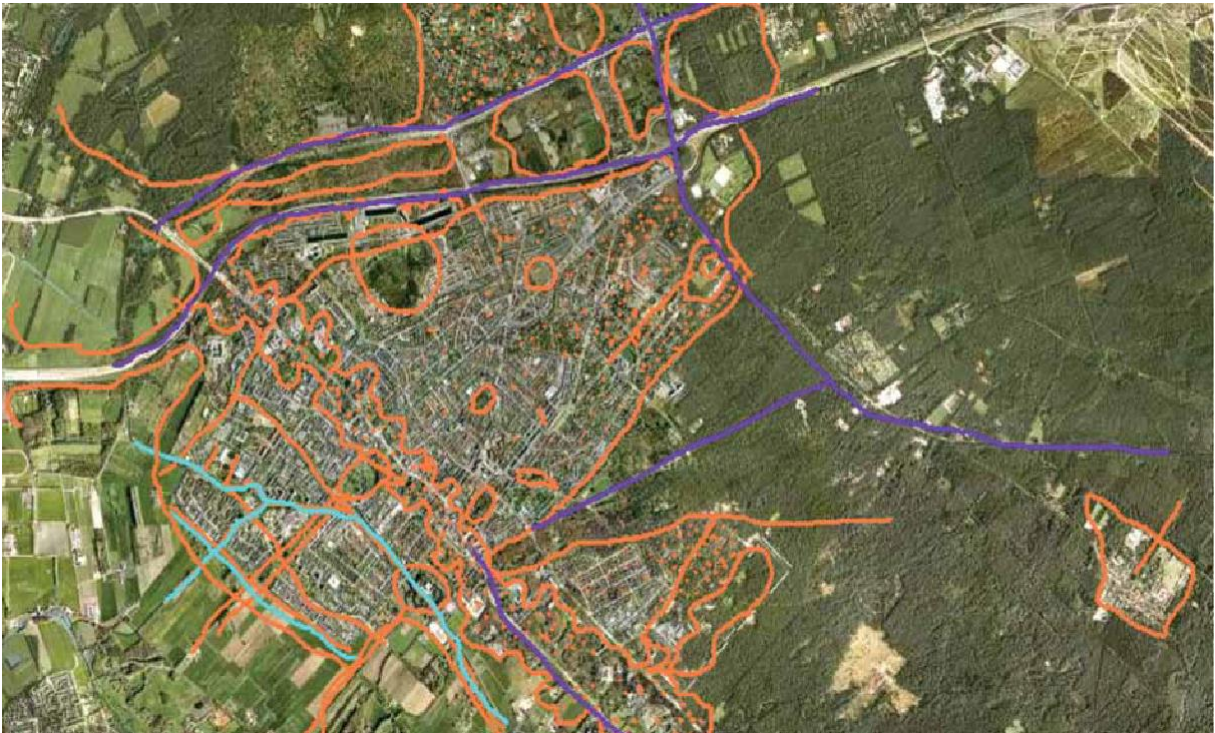
GRAZIGE VEGETATIE

Ook natte grazige vegetatie kent een groot aantal kenmerkende soorten. Gevlekte orchis, wilde margriet, agrimonie, glanshaver, echte koekoeksbloem, kievietbloem vormen de flora in deze milieumomstandigheden. Oranjetipje is een vlindersoort die zich hierin thuis voelt. Ringslang, heikikker en poelkikker hebben hun leefgebied in natte grazige vegetatie.

VERBINDINGEN

In de stedelijke omgeving zijn hierboven beschreven leefgemeenschappen meestal klein van omvang. Om een populatie levensvatbaar te houden, is genetische verversing nodig. Vooral verbindingen met het buitengebied bieden dan mogelijkheden, omdat daar meer uitgebreide leefgebieden voorkomen dan binnen het stedelijk gebied. Dat betekent vaak meer soorten en meer individuen van dezelfde soort. En daarmee ook meer kans op verspreiding in de richting van het stedelijk gebied.





Er zijn een aantal soorten, die niet zo strikt gebonden zijn aan een bepaald habitat. Denk aan egels, bruine kikker, sperwer, diverse soorten insecten, vlinders als het zwartsprietdikkopje, en soorten als ree en das. Deze laatste twee zullen we in een verstedelijkte omgeving overigens niet gauw aantreffen, omdat ze een groot leefgebied nodig hebben. Verder zijn er soorten, die vanuit hun verblijfgebied aanzienlijke afstanden afleggen om bijvoorbeeld te foerageren. Dit geldt bijvoorbeeld voor vleermuissoorten, wespdepief, gierzwaluw en bunzing. Voor dergelijke dieren is het van belang dat er een groene dooradering is, waarlangs zij zich kunnen verplaatsen. Helaas stellen verschillende soorten verschillende eisen aan dergelijke verbindingen. Vleermuizen vragen een continue, vrijwel ononderbroken bomenstructuur, egels en bunzings hebben graag dekking van bijvoorbeeld een haag of een houtwal. Soms gaat dat prima samen (een laan met onderbeplanting of een ruige slootkant bijvoorbeeld), maar soms lopen die eisen zo uiteen, dat de oplossing voor de ene soort de andere soort uitsluit. Over het algemeen geldt: hoe ruimer de maat van de "groenader", hoe meer soorten ervan kunnen profiteren. Zo'n groenader (denk aan de Griftlaan als voorbeeld) wordt dan zelf ook weer een habitat of leefgemeenschap.

SAMENVATTEND BELEID T.A.V. STADSECOLOGIE

Dit hoofdstuk 3 vormt het beleidskader voor maatregelen t.a.v. stadsecologie. Uitwerking vindt o.a. plaats in de Ecologische Beheervisie, maar voor sommige situaties of locaties zal blijken dat verdere uitwerking nodig is. Het Groenstructuurplan (dit hoofdstuk en de hoofdstukken in **deel III: uitwerking beleid in gebieden, lagen en thema's**, vormen dan het kader waarbinnen kan worden ingezoomd. Het blijft namelijk heel moeilijk om specifieke uitspraken te doen over de EHZ. Voer je als gemeente beleid t.a.v. de structuur, t.a.v. soorten, t.a.v. beheer en zo ja, op welk schaalniveau neem je dan je beslissingen? Voor een Groenstructuurplan voert het veel te ver om voor elk stukje groen in Zeist een afgewogen maatregel te verwoorden. Voor de Griftlaan als totaal, is in standhouding van de structuur beleidsdoel nr. 1. Maar de exacte verdeling van samenstellende habitats en de beheermaatregelen die daarbij horen, dat gaat veel te ver om daar hier uitspraken over te doen. We kiezen dus in het Groenstructuurplan voor het voorstellen van een systematiek. Met dit hoofdstuk en deze beleidsuitspraken over stadsecologie lopen we vooruit op de rest van het Groenstructuurplan. Dit hoofdstuk is dus niet los te zien van de volgende hoofdstukken.

BELEID

Het beleid is erop gericht de groene dooradering door Zeist in stand te houden. Voor een goed functionerende EHZ is dit basisvoorwaarde. Zonder groen geen ecologische structuur. Zoals gezegd, is in stand houden van die dooradering het meest belangrijke beleidsdoel van dit Groenstructuurplan. En elk stuk groene dooradering heeft in enige mate natuurwaarden, ook dat is duidelijk. Daarmee wordt met het in stand houden van de groene dooradering de meest wezenlijke bijdrage geleverd aan het in stand houden van de EHZ. Dat zegt dan nog niet alles over de kwaliteit van die groene dooradering in relatie tot de EHZ.

Die groene dooradering wordt in de volgende hoofdstukken namelijk in lagen uiteengehaald, waaruit duidelijk wordt welke wisselwerking er is tussen de andere functies van het groen en de ruimte die dat biedt voor ecologische waarden/specifieke soorten.

De nadruk ligt in ieder geval op het veiligstellen van landschappelijke structuren (zie verderop onder S1). Deze landschappelijke structuren vormen de ruggengraat van de EHZ. Hier zit de meeste potentie qua soortenrijkdom, wat als ecologisch doel is benoemd. Dit in combinatie met verweven van (groene) functies, levert verrassend gevarieerde milieus op met (in zijn totaliteit) een hoge soortenrijkdom, zonder dat direct overal het maximale resultaat in ecologisch opzicht wordt bereikt. In de Ecologische Beheervisie is dit doel uitgewerkt naar concrete maatregelen op concrete plekken.

RANDVOORWAARDEN VOOR BEHEER

Als aan de eerste voorwaarde (het in stand houden van de groene dooradering van Zeist, met de landschappelijke structuur als belangrijkste drager) is voldaan, is de in standhouding van de soortenrijkdom bij bestaande groenobjecten verder vooral een kwestie van gericht beheren. Daarbij richten we ons op de in dit hoofdstuk genoemde habitats met bijbehorende kenmerken. Voor de landschappelijke structuur (EHZ) is dit hoofduitgangspunt. Zie ook hiervoor de Ecologische Beheervisie.

Voor andere onderdelen van de groenstructuur stuurt het beheer, afhankelijk van de andere functies van het groen meer of minder op de ontwikkeling van natuurwaarden. Dat hangt af van de rol die dat stuk groen speelt in de lagen waaruit de groenstructuur bestaat. Daarbij wordt in principe gezocht naar de meest optimale situatie. Niet alles kan overal, maar op heel veel plekken is een combinatie van verschillende functies goed mogelijk: zij het wellicht slechts voor bepaalde soortgroepen. Deze worden indien mogelijk in het groenbeheersysteem benoemd. In uitzonderingsgevallen is bijzonder maatwerk mogelijk, bijvoorbeeld in het geval van soortenbescherming, maar het beheer moet qua sturing wel uitvoerbaar blijven, tegen acceptabele kosten. In principe is alle groenbeheer natuurlijk maatwerk, want gericht op de doelstellingen voor dat deel van de groenstructuur. Maatwerk op hele kleine schaal, dat blijft een uitzondering. Het beheer zoals neergelegd in de Ecologische Beheervisie, is in elk geval de minimale beheerinzet van de gemeente.

