

DEEL

IN DEEL II van het Groenstructuurplan, Visie en hoofdlijnen van beleid, vindt u het kloppend hart van het Groenstructuurplan. We staan in deze leeswijzer uitgebreid stil bij de opbouw van deel II. Het geeft namelijk de methodische basis voor het Zeister groenbeleid weer. Het verklaart waarom het groenbeleid in elkaar steekt, zoals het in elkaar steekt. Het geeft inzicht in de keuzes die we als gemeente maken.

IN HOOFDSTUK 4 schetsen we de methodiek voor het Groenstructuurplan. Hier vindt u definities en begrippen uitgelegd en geven we aan hoe we die inzetten in het bepalen van het groenbeleid.

IN HOOFDSTUK 5 geven we een analyse van de bestaande groenstructuur, inclusief sterke en zwakke punten, kansen en bedreigingen. Dat doen we door de groenstructuur eerst in lagen uiteen te rafelen. Want groen is niet zomaar groen. Tenminste, niet in Zeist. Vrijwel alle groen heeft een dubbele of driedubbele betekenis, geschiedenis en/of functie. Daarom is het zinvol om de Zeister hoofdgroenstructuur te analyseren: uit welke lagen is het opgebouwd? Die lagen zijn vervolgens in een sterkte/zwakte schema samengebracht. De conclusie op basis van die sterkte/zwakte analyse is de input voor de visie op het te voeren groenbeleid in Zeist.

IN HOOFDSTUK 6 gaan we dieper in op die visie. Die schetsen we eerst op hoofdlijnen. Daarbij koppelen we de onderscheiden lagen uit hoofdstuk 4 aan de belangen van groen in meer brede zin. Ook gaan we in op de kernwaarde groen en landschap zoals die is neergelegd in het Groenstructuurplan in relatie met de Structuurvisie.

IN HOOFDSTUK 7 volgt vervolgens een uitwerking van de visie in beleidslijnen. Die hebben we uitgesplitst in verschillende onderdelen, te weten:

- basisuitgangspunten (van groenbeleid)
- structuurkenmerken (voor de groenstructuur)
- thema's (voor het groenbeleid)

De beleidslijnen die we hier formuleren, zijn de knoppen waar we beleidsmatig en in de uitvoering aan kunnen draaien. Aan deze basisuitgangspunten, structuurkenmerken en thema's is een weging c.q. een prioritering toegekend. Sommige beleidsdoelen vinden we meer belangrijk dan anderen. In dit hoofdstuk leggen we uit hoe en waarom dat zo is. Dit vatten we samen in tabellen.

Na het lezen van deel II van het Groenstructuurplan bent u op de hoogte van de hoofdlijnen van de Zeister groenstructuur en van het Zeister groenbeleid: het hoe en waarom.

IN DEEL III, Groene lagen en thema's uitgewerkt, kunt u meer lezen over het waar en wat. We diepen daar de beleidslijnen verder uit op historie, kenmerken, doelstellingen en maatregelen.



visie en hoofdlijnen van beleid

Waarom een methodiek voor het Groenstructuurplan?



INLEIDING

In dit hoofdstuk geven we aan waarom we kiezen voor het aanreiken van een methodiek, als het gaat om de groenstructuur van Zeist. Deze methodiek gaat uit van het onderscheiden van lagen en het aanbrengen van hiërarchie in de accenten die we in de groenstructuur leggen. Deze methodiek doen we kort uit de doeken en ook geven we definities van begrippen, die in de volgende hoofdstukken een rol spelen.

MEER LAGEN; REDEN VOOR METHODIEK IN AANPAK GROENSTRUCTUUR

Het groen in Zeist is niet zomaar groen. Vrijwel alle groen heeft een dubbele of driedubbele betekenis, geschiedenis en/of functie. Dit maakt de Zeister groenstructuur complex, maar ook kwalitatief hoogwaardig. Zo bezien, bestaat de hoofdgroenstructuur van Zeist, - of zo u wilt, het groene karakter van Zeist - uit een aantal "dimensies". Deze dimensies vertonen onderling een sterke samenhang. Ze komen vaak uit elkaar voort en/of versterken elkaar. De hoofdgroenstructuur van Zeist is zelf te beschouwen als een boom: de afzonderlijke wortels, stam, takken, blaadjes, zijn wel los van elkaar te ontleden en benoemen, maar alleen de boom als totaal heeft uiteindelijk uitstraling en waarde.

Voor de beschrijving van de hoofdgroenstructuur als totaal is het nodig de boom te ontleden: om zo hoofd- en bijzaken te kunnen onderscheiden. Welk deel van de groenstructuur is de stam, d.w.z. de drager van de groenstructuur van Zeist? Waar liggen de wortels? Hoe zien de blaadjes eruit? Het onderscheiden van hoofd- en bijzaken is een lastige opgave. Het is niet mogelijk, om voor elk stukje groen dat we buiten tegenkomen, een analyse te maken van de rol in de totale groenstructuur. Dit Groenstructuurplan zou een rapport worden van meer dan 500 pagina's. Dat is niet werkbaar. Daarom kiezen we voor het aanreiken van een meer algemene methodiek om te kunnen bepalen, welke rol welk stuk groen speelt in de totale groenstructuur van Zeist. Elk stukje groen kan met die methodiek worden ontleed. Er kan meer worden bepaald, wat de waarde ervan is in de totale groenstructuur en welk accent het zou moeten krijgen.

UITEENRAFELEN EN WEGEN

Uitpluizen om het uitpluizen is natuurlijk niet de bedoeling. Aande lagen, die we onderscheiden, kennen we een weging toe. Wat het zwaarst is, moet het zwaarst wegen! Een boom zonder wortels of zonder stam, is geen boom. Als een twijgje van kleur verschieft of uit de boom valt, hebben we nog steeds een boom.

Is cultuurhistorie op die plek in de groenstructuur de belangrijkste laag of laten we de natuurwaarde prevaleren?

Kunnen deze twee dimensies samengaan? Zo ja, hoe maken we dan een optimale combinatie? Die weging t.a.v. de groenstructuur geldt zowel voor het analyseren van de lagen, het waarderen en wegen van het belang ervan, maar ook voor het onderling prioriteren van onderdelen van de groenstructuur. Dit principe vindt u in het hele deel II en III terug. Zo kunnen we zowel beleidsafwegingen maken in het geval er tegenstrijdige (groen)belangen zijn, maar ook onze beheerinspanningen richten. We brengen dus een hiërarchie in onze beleidslijnen en daarmee geven we ook richting aan ons beheer.

SYNERGIE EN HIËRARCHIE

Ons uitgangspunt is, dat de som méér is dan de samenstellende delen. Voor optimale synergie is keuzes maken soms wel een voorwaarde: van alles overall een beetje doen, is over het algemeen geen goed recept voor kwaliteit! We kiezen voor optimalisatie van het samengaan van dimensies in het groen, niet voor maximalisatie. Daarbij kijken we van groot naar klein. Alle kleine(re) en/of minder belangrijke aspecten van het groen, combineren we bij voorkeur met zaken van een hogere orde, zolang er geen afbreuk wordt gedaan aan de kenmerken van de groenaspecten van een hogere orde. Zodra het "lagere" belang afbreuk gaat doen aan het hogere belang, dan kiezen we voor het hogere belang. Hiërarchie dus, met als doel om tot een optimale synergie te komen. Kiezen is absoluut geen doel op zich, optimale synergie is dat wel. Maar als er bij strijdigheid dan toch gekozen moet worden, moet wel helder zijn, waarom de keuze gemaakt wordt zoals die gemaakt wordt. Dan willen we transparant zijn. Want wat het zwaarst is, moet het zwaarst blijven wegen. In hoofdstuk 7 werken we dit verder uit. Een praktijkuitwerking voor een gebied in Zeist is te vinden in bijlage 3.

WAAROM HIËRARCHIE?

Hiërarchie aanbrengen in beleid t.a.v. de groenstructuur is geen doel op zich. Maar soms wel een gegeven. Er zijn dimensies in de groenstructuur te onderscheiden, die op een hoog schaal- en abstractieniveau van belang zijn: gemeentelijk of zelfs regionaal. Ook zaken als zeldzaamheid

of vervangbaarheid geven gewicht aan het belang van een structuurkenmerk (zie verderop voor de omschrijving van de begrippen). Dit heeft zijn weerslag op hoe je met deze kenmerken van de hoofdgroenstructuur wilt omgaan. Dergelijke structuurkenmerken wegen zwaarder dan strikt Zeister of buurtthema's. Niet alleen vanuit verantwoordelijkheid naar de regio, maar ook omdat het de Zeister groenstructuur en de Zeister of buurtstructuren inbedt in een groter geheel, een ruimere context, in de omgeving.

Dat is ook belangrijk, omdat je door vast te houden aan die hiërarchie, kunt sturen op het benadrukken van samenhang. Door op samenhang te sturen, stuur je op kwaliteit. De Slotlaan zou niet als Slotlaan te ervaren zijn, als de beplanting elke 300m anders zou zijn en zich aan zou passen aan de omgeving (dat gebeurt zelfs nu al te veel...). De Stichtse Lustwarande zou geen impact hebben groene beleving met één buitenplaats - restant. per strekkende kilometer weg. Drie bomen maken nog geen bos: en zo zijn er meer voorbeelden te verzinnen. Daarom herhalen we nog een keer: wat het zwaarst is, moet het zwaarst wegen! In beleidsdoelen, in beheerinspanning, in de zin van afwegingskader bij projecten, in doorvertaling naar andere beleidskaders (zoals de uitwerking van Structuurvisie Zeist 2020, bestemmingsplannen).

Hiërarchie geeft - hoe hevig je ook kunt discussiëren over de gekozen volgorde - een houvast bij afwegingen. Bij een punt hoog in de hiërarchie ligt het voor de hand minder concessies te doen dan bij een punt lager in de lijst. Dit speelt een rol bij afwegingen in het geval van ontwikkelingen op andere beleidsvelden of bijvoorbeeld bij het overleg over buurt- en wijkinitiatieven.

KERN VAN DE METHODIEK VAN HET GROENSTRUCTUURPLAN: DE PUZZEL

Dit uiteenrafelen, wegen, en bekijken in hoeverre synergie tot de mogelijkheden behoort, dat is de kern van de methodiek van het Groenstructuurplan. Dit vindt u in de hoofdstukken hierna en in de praktische uitwerking in deel III steeds terug. Het is de motor voor de sturing die we aan het groen willen geven.

Eerst kijken we: welke dimensies zijn er aan/in het Zeister groen te onderscheiden? Met andere woorden: Welke puzzel

hebben we onder handen?

De volgende vraag is dan: hoe is een aspect van het groen te plaatsen in het grotere geheel van die dimensies en welke rol speelt het stukje groen daarin? Met andere woorden: welk **puzzelstukje** hebben we het hier over?

Daarna vragen we ons af: hoe groot en belangrijk is een stukje groen binnen de dimensies en aspecten die we hebben onderscheiden? Met andere woorden: hoe **groot en belangrijk** is het puzzelstukje? Past het op meerdere plekken in de puzzel of is het een uniek en zeer onderscheidend stukje? Is het één van de puzzelstukjes van een groter stukje puzzel of is het een detailstukje dat binnen de puzzel meer op zichzelf staat? Is het een stukje dat bij het ontbreken ervan de afbeelding van de puzzel onleesbaar maakt of voegt het "alleen maar" wat extra details toe?

Het antwoord op deze vragen bepaalt de beleidslijnen: het antwoord geeft aan, hoe we met de puzzelstukjes omgaan. Welke vinden we het belangrijkste en hoe zorgen we dat de samenhang blijft bestaan en dat de puzzel niet van kleur of patroon verschiet? Het antwoord leest u in de komende hoofdstukken van dit deel II.

In deel III beschrijven we de afzonderlijke puzzelstukjes. In de Maatregelentabel (in een apart boekje) gaan we in op hoe we de puzzelstukjes in een betere conditie kunnen krijgen of de aanwezige kwaliteit kunnen behouden.

OVERZICHT VAN BEGRIPPEN IN DE VOLGENDE HOOFDSTUKKEN

In de volgende hoofdstukken wordt aan de puzzel gewerkt aan de hand van een aantal begrippen. Het is goed om hier op voorhand een overzicht van te geven en er definities aan toe te voegen.

In de voorgaande tekst hadden we het eerder over dimensies van het groen. Dit noemen we in het vervolg **LAGEN**. Het begrip "laag" komt uit de ruimtelijke ordening. Het geeft aan dat wat er op een plek zichtbaar is, een stapeling van verschillende aspecten is die elk onderling een samenhangend patroon vormen. In de ruimtelijke ordening hebben we het meestal over de lagen "ondergrond" (abiotisch patroon), "natuur" (biotisch patroon) en "infrastructuur" (verbindingen). Vergelijk met hoofdstuk 2, het schema op pagina 23.

Het Groenstructuurplan onderscheidt wel 10 lagen in de groenstructuur van Zeist. De keuze voor het begrip "laag" ten koste van het begrip "dimensies" komt voort uit het feit dat uit het begrip "laag" het opeenstapelen van verschillende lagen over elkaar, al bijna automatisch volgt. En dat is precies wat er binnende groenstructuur van Zeist gebeurd is. Het één komt voort uit het ander, op de ene plek meer, op de andere plek minder, op de ene plek zussen op de andere plek zo. En dat alles over elkaar heen, maakt de Zeister groenstructuur tot wat die is.

Een volgend begrip is het begrip: **basisuitgangspunt**.. Daar kunnen we kort over zijn. Het zijn de uitgangspunten, die de basis vormen voor het Zeister groenbeleid.

Verderop in het Groenstructuurplan komt het begrip: **structuurkenmerk** voortdurend voor. Structuurkenmerken zijn de eigenschappen van het groen, die je buiten - voor je ogen - in beeld gebracht ziet. Het gaat om structuren, patronen en beelden van het groen. De meeste structuurkenmerken zijn we in de analyse van de lagen al eerder tegengekomen. Er is een zekere overlap tussen de begrippen "laag" en "structuurkenmerk". We kiezen hier voor de term structuurkenmerk, omdat we in het beleid, inclusief doelstellingen en maatregelen, heel inzichtelijk kunnen maken hoe we willen sturen op de kwaliteit van de specifieke kenmerken van de structuur.

Als laatste wordt het **begrip**: thema geïntroduceerd. Structuurkenmerken kun je feitelijk buiten aanwijzen. Je kunt aanwijzen waar ze liggen en hoe ze eruit zien. Anders is dat met thema's. Het zijn aspecten van de groenstructuur, die weliswaar het karakter en de verschijningsvorm van het groen en de groenstructuur sterk mede bepalen, maar niet direct dat groen of die groenstructuur ZIJN. Het gaat bij thema's vooral om functionele aspecten van het groen of om samenstellende deeltjes.



Analyse Zeister Groenstructuur



INLEIDING

In dit hoofdstuk analyseren we de bestaande groenstructuur. Dat doen we door de groenstructuur in lagen uiteen te rafelen. Ook geven we de sterke en zwakke punten aan, plus kansen en bedreigingen. Deze dienen als input voor visie en beleid.

In hoofdstuk 2 is al beschreven hoe bodem, water, klimaat, plant- en diersoorten en menselijk handelen sturing hebben gegeven aan het groene Zeist, zoals we dat nu buiten kunnen zien. Hier rafelen we de samenstellende delen van de groenstructuur verder uiteen. Daarbij zoomen we in van: • een hoog naar een lager abstractieniveau • regionaal naar lokaal • de hele gemeente naar de buurten • structuurkenmerken naar thema's Deze factoren bepalen namelijk later de weging van het belang aan de afzonderlijke samenstellende delen in de gemeentelijke groenstructuur als totaal. We geven hieronder heel kort een beschrijving van hoe de lagen er voor Zeist "bijliggen".

LAAG 1. HET VERSCHIL IN LANDSCHAPSTYPEN EN DE EHZ

In Zeist zijn drie verschillende soorten landschap herkenbaar. Deze maken elk onderdeel uit van een regionaal systeem. Ze komen tot uitdrukking in milieuomstandigheden, in beeld en in soorten flora en fauna.

1. het hoge, droge, voedselarme, natuurlijke boslandschap van de Heuvelrug
2. de overgangszone tussen Heuvelrug en Kromme Rijngebied en tussen Heuvelrug en Eemvallei
3. het lage, natte, voedselrijk, agrarische coulissen/ weidelandschap van de het rivierengebied van de Kromme Rijn

Dit leidt tot karakteristieke, onderling sterk verschillende beelden met elk hun eigen kenmerkende habitat en soortenrijkdom. Dat is gunstig qua natuurwaarde en vormt de ruggegraat van de Ecologische Hoofdstructuur Zeist (EHZ). Het biedt ook identiteit en herkenbaarheid voor inwoners en bezoekers van onze gemeente. Je bent in het bos of in het lage land: dat verschil zie je en ervaar je.



LAAG 2. HET CULTUURHISTORISCHE GROENE RAAMWERK

Het landschap en het groen in Zeist zijn in hoge mate gevormd door de aanleg van landgoederen en buitenplaatsen. Samenhangende zones met concentraties landgoederen en buitenplaatsen zijn nog goed herkenbaar in het kaartbeeld/straatbeeld. Deze strekken zich uit tot buiten de gemeentegrenzen. Ook in de ruimtelijke opbouw en in het beeld speelt de cultuurhistorische oorsprong van de hoofdgroenstructuur nog een belangrijke rol, bijvoorbeeld door de vele lanen en parken. Het oorspronkelijke

(middeleeuwse) landschappelijk georiënteerde water- en wegpatroon is overigens ook nog nadrukkelijk aanwezig. De historische oorsprong van het groen bepaalt sterk de uitstraling en het groene imago van Zeist. Ook in ecologisch opzicht is deze situatie waardevol, omdat er sprake is van groene gebieden die veelal zonegewijs met elkaar verbonden zijn. De buitenplaatsen hebben bovendien ook een heel gelaagde (structuurrijke) oudere begroeiing en kennen een grote afwisseling van open ruimtes, bossages en water. Er zijn veel gradiëntsituaties. Dit is ecologisch gezien gunstig.



LAAG 3. DOORLOPENDE LANDSCHAPPELIJKE STRUCTUREN IN HET BEBOUWDE GEBIED

In het verlengde van laag 1, is kenmerkend voor de gemeente Zeist dat resterende delen van het oorspronkelijke landschap gespaard zijn in het bebouwde gebied. Het kan gaan om bosstroken, watergangen zoals de Zeister Grift of delen van parkaanleg van buitenplaatsen en landgoederen. Dat geeft een heel eigen karakter en kwaliteit aan sommige delen van Zeist en is ook weer in ecologisch opzicht een heel gunstige situatie, vooral als er voor dieren- en plantensoorten voldoende verbinding met het buitengebied is.



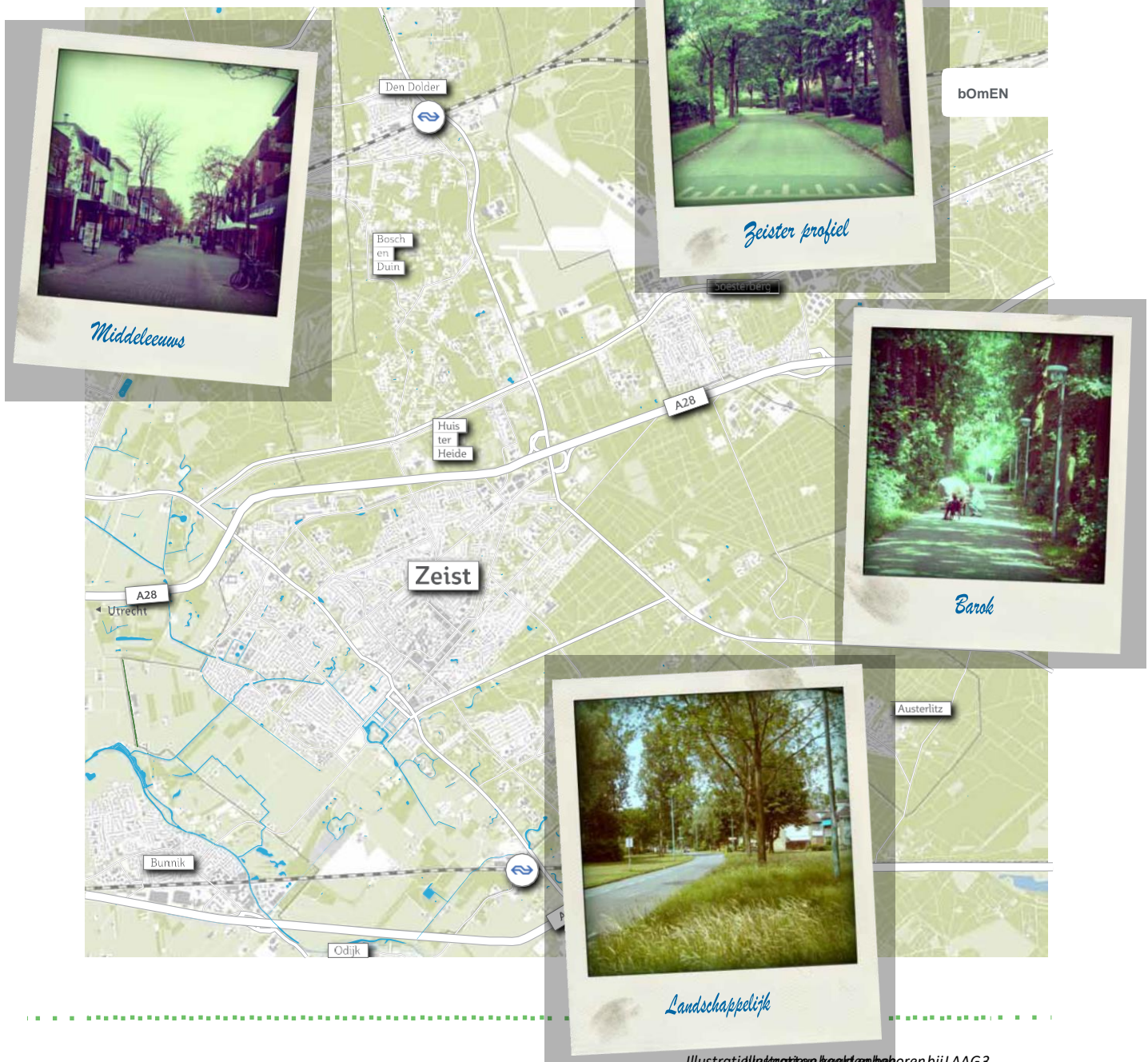
LAAG 4. BOMEN, LANEN EN ZEISTER PROFIEL ALS BEELDDRAGER VAN HET ZEISTER GROEN

De oppervlakte gebruiksgroen (voor spelen, wandelen, zitten, sporten) is o.v. het landelijk gemiddelde in Zeist niet bijzonder hoog. Bomen daarentegen zijn er veel, circa 35.000 stuks, met een piek in bomen van 40 jaar en ouder. Dit hangt samen met de ouderdom van de wijken en buurten.

Hoeveelheid en ouderdom bepalen het groene imago dan ook voor een heel sterk deel. Oudere bomen hebben veel invloed op sfeer en beeld, maar zijn wel kwetsbaar. De bomen in de gemeente Zeist vormen een netwerk van lanen, met elk een heel eigen karakter. De dichtheid en de continuïteit van het

netwerk is ecologisch waardevol: vooral voor vleermuizen. Veel bomen staan in straatprofielen in het zogenaamde Zeister profiel: bomen in grasstroken. Dit is een heel kenmerkend beeld, dat in hoge mate bijdraagt aan een lommerrijk beeld in de straten. Sommige bermstructuren geven potentieel ruimte aan natuurwaarden: vooral planten, vlinders en insecten profiteren ervan.

De manier waarop bomen op een plek zijn toegepast, geeft vaak uitdrukking aan of accentueert de ontstaansgeschiedenis, cultuurhistorische waarde of de landschappelijke waarde van een weg.



LAAG 5. PARKEN EN PLANTSOENEN (PARELTJES)

Gebruiksgroen en parken kent Zeist niet veel, in vergelijking met andere plaatsen van een vergelijkbare omvang. Vaak zijn het beperkte restanten van het vroeger aanwezige landschap (zie onder 1 en 3), opgenomen in een wijk of als resthoek een scheiding geworden tussen twee buurten. Denk aan de zone Zeistergrift in Zeist-west (zie ook laag 1, 2 en 3). Maar ook de historische parken en de architectonische groene pleinen / plantsoenen horen tot de categorie parken en plantsoenen. Deze zijn bekend onder de verzamelnaam: "pareltjes". De parken en plantsoenen met een cultuurhistorische waarde

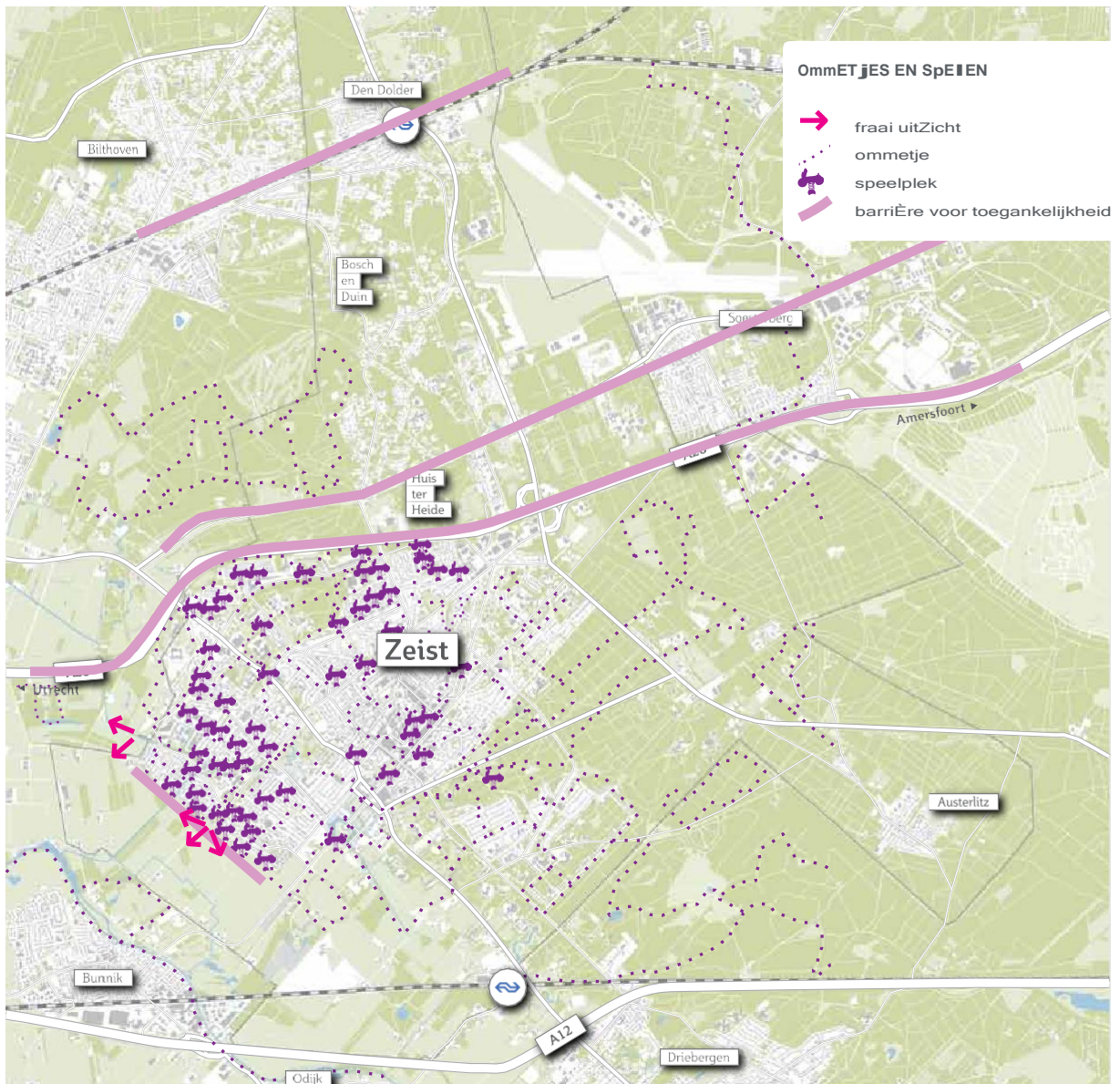
zijn al wat ouder en kennen problemen met bijvoorbeeld verjonging van het bomenbestand. De parken en plantsoenen en ander gebruiksgroen, wordt intensief gebruikt door diverse doelgroepen (jeugd, ouderen en hondenbezitters bijvoorbeeld) en is dus van groot belang voor de omwonenden in een ruime straal. Dat geldt in een aantal wijken des te meer, omdat die nauwelijks toegang hebben tot het buitengebied. Soms leidt het gebruik tot overmatige slijtage van de parken, plantsoenen en groene pleinen. Soms is het ook zo, dat de inrichting onvoldoende ruimte biedt voor de gebruikswensen vanuit de buurt. Hierover is nog niet heel veel bekend.



LAAG 6. GEBRUIKSWAARDE VAN HET GROEN

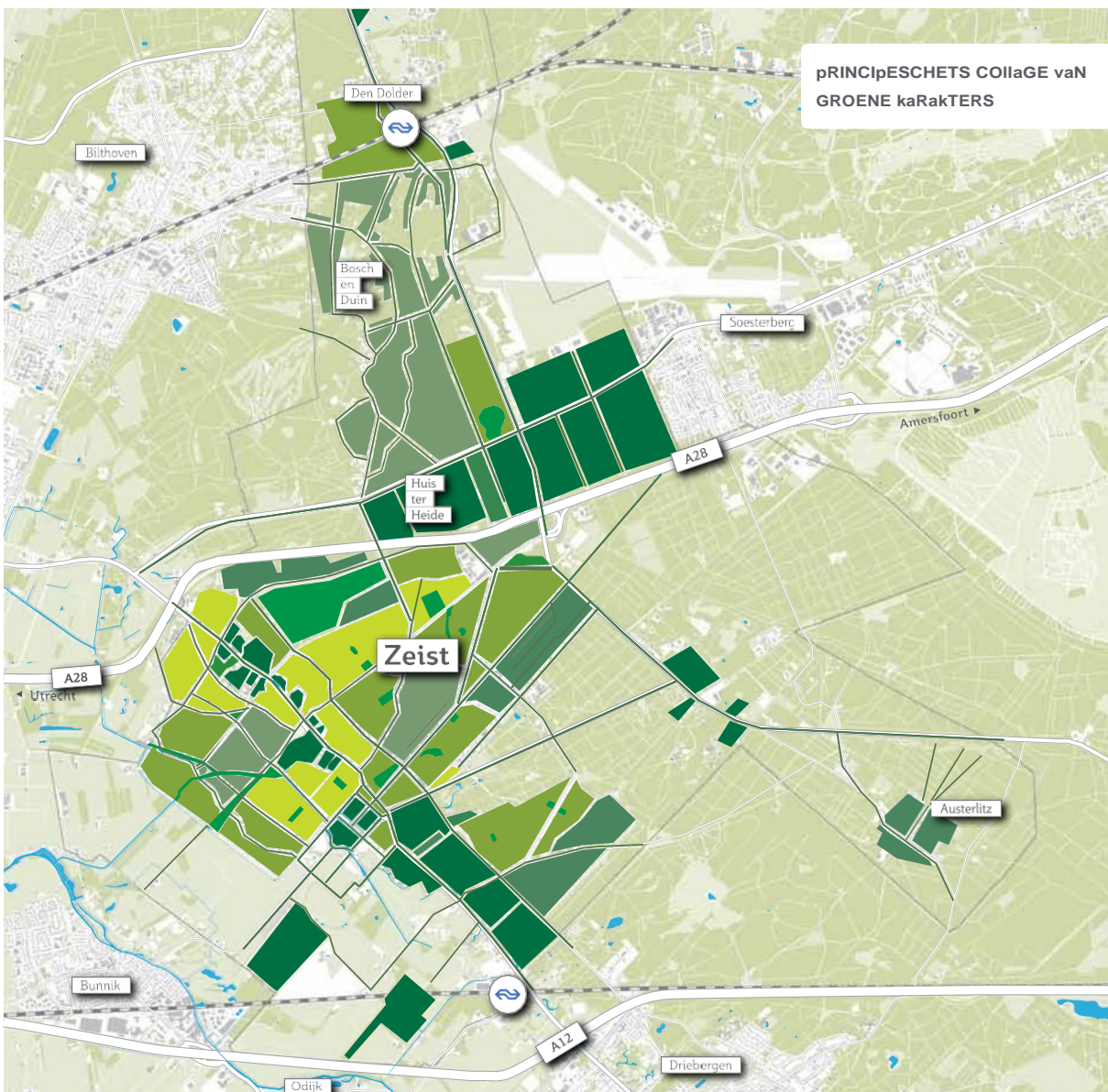
Dit is niet zozeer iets dat je buiten daadwerkelijk als plek kunt aanwijzen of zien. Het is wel heel belangrijk. Het heeft meer te maken met beleving en de mogelijkheden die mensen zien om iets te dóén in het groen. De hond uitlaten, een rondje hardlopen, een balletje trappen, een hut bouwen in de struiken, verstoppertje spelen. Soms zijn plekken er speciaal voor ingericht, maar vaak zien omwonenden een mogelijkheid en maken er gebruik van. Zo ontstaan bijvoorbeeld ook vele informele wandelpaadjes. Wanneer de gebruikintensiteit hoger is dan de belastbaarheid van het groen, ontstaat slijtage:

modderige kuilen i.p.v. gras, struiken met afgebroken takken, die niet meer willen groeien, afgebrokkelde paden, enz.



LAAG 7. COLLAGE VAN KENMERKENDE GROENE KARAKTERS IN DE BUURTEN VAN ZEIST

Het groene beeldenkarakter van de buurten in Zeist heeft per buurt een sterke eigen identiteit. Elke buurt heeft qua stedenbouwkundige opzet, groene inrichting en architectuur een kenmerkende en heel consistente eigen sfeer. Onderling zijn ze zeer verschillend, maar samen vormen ze een collage, een verzameling, die kenmerkend is voor de groenstructuur van Zeist.

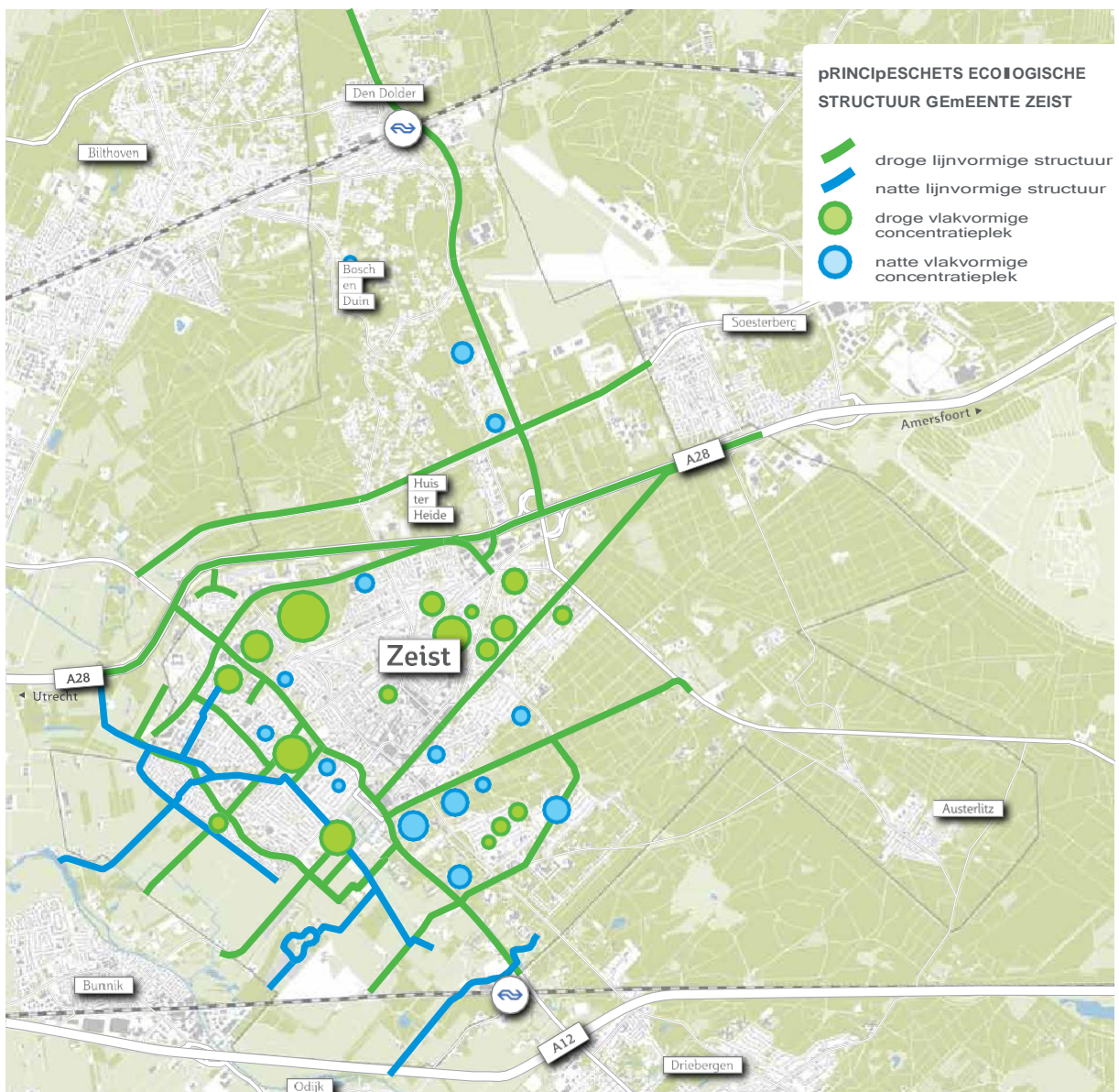


LAAG 8. NATUURWAARDEN

De natuurwaarden van het Zeister groen zijn over het algemeen hoog. Dit is een resultante van de punten 1 t/m 7. De natuurwaarden staan wel onder druk, omdat de natuurwaarden in stedelijk weefsel letterlijk en figuurlijk niet de ruimte (kunnen) krijgen die er in het buitengebied vaak wel is. Daar staat tegenover dat de variatie in habitats over een klein oppervlak vaak wel weer aanzienlijk is, wat weer gunstig is voor de soortenrijkdom. Vaak is er ook wel meer natuurwaarde te ontwikkelen, als inrichting en beheer worden aangepast en gestreefd wordt naar verbinding tussen

groenelementen. Het is vaak lastig om de juiste beheerkeuzes te maken om sommige soorten actief te bevorderen en aan andere soorten geen afbreuk te doen.

Daarnaast moet er ook bereidheid, begrip en/of waardering zijn bij gebruikers. Dat punt vraagt veel aandacht, maar krijgt dat niet altijd. Maar feit blijft, dat in de bebouwde omgeving de aanwezigheid van mensen met hun activiteiten een beperking vormen voor de mogelijkheden om natuurwaarden tot uitdrukking te laten komen. De druk op het groen is hoog door andere functies. Meer informatie over ecologie en natuurwaarde is te vinden in hoofdstuk 3.



LAAG 9. ROL VAN TUINEN IN HET GROENE BEELD VAN ZEIST

In delen van Zeist lopen landschappelijke structuren door tussen de bebouwing. Wanneer de kavels groot zijn, is zo'n verzameling tuinen vaak van wezenlijk belang om de landschappelijke structuur in stand te houden en zichtbaar te houden. Daarmee zijn die tuinen van groot belang voor het groene beeld. Dat geldt eens te meer omdat de oppervlakte openbaar groen in Zeist onder het landelijk gemiddelde ligt. In dichter bebouwde delen van Zeist, met vaak alleen straatbomen als openbaar groen, hebben (voor) tuinen vaak een grote invloed op het groenbeeld. Daarmee zorgen ze ervoor dat straten en buurten leefbaar zijn en blijven.

LAAG 10. BUURT EN WIJKINITIATIEVEN

Vaak hebben buurt en wijkinitiatieven betrekking op de openbare buitenruimte. De ervaring leert dat omwonenden meestal een heel goed gevoel hebben voor wat past en niet past in de context van hun omgeving. Daarmee zijn buurt- en

wijkinitiatieven vaak een verrijking van de groenstructuur. Maar zelden is er strijdigheid qua uitgangspunten van de groenstructuur.

SAMENSPEL VAN LAGEN

Al deze lagen samen vormen een ingewikkeld groen weefsel, dat heel Zeist dooradert. Dat weefsel heeft cultuurhistorische waarde, recreatieve waarde, ecologische waarde, esthetische of beleevingswaarde: de mate waarin het één of het andere aspect of een combinatie daarvan van toepassing is, verschilt per plek. Eéndimensionaal is het bijna nooit: wanneer we alle kaarten van de lagen uit voorgaande beschrijvingen over elkaar zouden leggen, zien we dat vrijwel alle groene structuren deel uitmaken van meer dan één van de hierboven genoemde lagen. Soms versterken ze elkaar, soms kunnen ze naast elkaar bestaan, maar soms moet er gekozen worden welke laag voor die plek het meest ruimte of aandacht nodig heeft. Dat gebeurt in de volgende hoofdstukken.



STERKTE/ZWAKTE ANALYSE VAN DE ZEISTER HOOFDGROENSTRUCTUUR

Voordat we beleid formuleren, is het goed te weten wat de sterke en zwakte punten van de Zeister groenstructuur zijn en welke kansen en bedreigingen zich voordoen. Zo'n SWOT-analyse maakt dat we het beleid gericht kunnen inzetten.

De SWOT-analyse hierna, is gemaakt aan de hand van de hoofdgroenstructuur, zoals die hierboven beschreven is in de lagen 1 t/m 10, in combinatie met de (geactualiseerde) analyse uit begin jaren '90 uit het oude Groenstructuurplan.

Sterke en zwakte punten, kansen en bedreigingen, zijn bepaald in het besef, dat het groen in Zeist (al dan niet in potentie) een bijdrage levert aan of een uitdrukking is van:

- cultuurhistorische waarden
- natuurwaarden
- identiteit en beeldkwaliteit
- de gezondheid milieukwaliteit
- de leefbaarheid en welbevinden
- de gebruiksmogelijkheden van de omgeving
- de economische ontwikkeling

Verder zit er aan het Zeister groen natuurlijk een aantal beheeraspecten, dat voor de volledigheid en het juiste beeld in de beschouwing van de SWOT moet worden meegenomen. In het geval van beheer gaat het echter vooral om het hoe het te maken, terwijl deze hoofdstukken meer handelen over het wat we willen en het waarom. Over beheer leest u meer in de hoofdstukken Uit- en doorwerking en Financiën.

| onderscheiden lagen in de groenstructuur van Zeist | Sterkte | Zwakte | Kansen | Bedreigingen |
|---------------------------------------------------------------|-----------------------------------------------------------------------------------------------------------------------------------------------------------------------------------------|---------------------------------------------------------------------------------------------------------------------------------------------------------------------------------|-------------------------------------------------------------------------------------------------------------------------------------------------------------------------------------|-----------------------------------------------------------------------------------------------------------------------------------------------------------------------------------------------------------------------------------------------------------------------------------------|
| Groen karakter van Zeist | Groen geeft een sterke identiteit aan Zeist met een grote aantrekkingskracht. | Is in sterke mate afhankelijk van particulier eigendom en/of parken en lanen met een hoge ouderdom. | Door velen erkend als sterk punt en unique selling point. | Als te vanzelfsprekend geaccepteerd met onvoldoende aandacht voor de kwalitatieve aspecten. |
| Verskil in landschapstypen | Veel variatie in karakter, beeld en natuurwaarde: soortenrijkdom. | | Sterke identiteit van elke plek kan in het groen/met het groen tot uitdrukking worden gebracht. | Te weinig oog voor verschillen, waardoor groene eenheidsworst dreigt agv te weinig onderscheidende inrichting, beheer en onderhoud. Onvoldoende kennis bij eigenaren. |
| Cultuurhistorische oorsprong van het groen | Grote (regionale) samenhengende structuren uit alle stijlperiodes met indrukwekkende parkaanleg en beplanting; unieke sfeer; samenhangend en herkenbaar oud (middeleeuws) wegenpatroon. | Plaatselijk gebrek aan continuïteit; gaten in structuur en afbrokkeling van karakteristiek beeld; ouderdom van parken, lanen en beplanting; gebruiksmogelijkheden soms beperkt. | Cultuurhistorisch groenraamwerk is sterk beeldmerk en uitstekend uitgangspunt voor hoge ruimtelijke en beeldkwaliteit met belangrijke bijdrage aan Zeister structuur en identiteit. | Onvoldoende centraal stellen van de groene functie en onvoldoende aandacht en geld (verkantoring, PPoplossingen, niet stijlvolle parkinrichtingen en -beheer); niet tijdige verjonging van beplanting; standaardinrichting van oude wegen. |
| Bomen als beelddrager van het Zeister groen | Enorm veel, relatief oude en dus indrukwekkende bomen, vaak in laanverband. Grote impact op straatbeeld. | Kwetsbaarheid, Veel oude bomen, eenzijdige soortopbouw. | Hoge beeldkwaliteit, draagt in hoge mate bij aan oriëntatie t.o.v. omgeving, geeft sterke identiteit van buurten, bij goed beheer langdurig in stand te houden. | Ontbreken beleid en planmatig beheer, gericht op instandhouding van structuur op lange termijn (vervangings + investeringsplan). Beheer nu teveel gericht op technische instandhouding individuele boom. Bomen boven- en ondergronds in verdrukking door grijze en rode infrastructuur. |
| Doorlopende landschappelijke structuren in het bebouwd gebied | Geeft een beeld van waar men zich bevindt, geeft identiteit aan de plek; gunstig in ecologisch opzicht. | Is kwetsbaar; veel in particulier eigendom. | Versterken van de landschappelijke structuur geeft verhoging van identiteit, beeldkwaliteit en natuurwaarde. | Doorbreken continuïteit in inrichting en beheer; weinig invloed op particulier eigendom; isolatie door ombouwing. |
| Zeister profiel van bomen in gras | Kenmerkend beeld voor grote delen van Zeist, typerend voor vooroorlogse wijken; draagt in hoge mate bij aan lommerrijk beeld in straten. | Is kwetsbaar qua maatvoering, gebruik en beheer. Beeldkwaliteit afhankelijk van continuïteit. | Consequent doorvoeren geeft met eenvoudige middelen groots beeld (groene multiplier) | Benodigde ruimte voor parkeren; doorsnijdingen door inritten; veel slijtage in beeld door informeel parkeren en looplijnen; strak beheer nodig |
| Buurt- en wijkinitiatieven | Initiatieven hebben vaak betrekking op (groene) inrichting. | Moeilijke situatie als wensen en beleid niet op elkaar aansluiten. | Bewoners kennen hun eigen buurt het beste; initiatieven zijn vaak een verrijking van de buurt. | Initiatieven kunnen strijdig zijn met beleidsuitgangspunten. |

| | Sterkte | Zwakte | Kansen | Bedreigingen |
|---------------------------------------------------------|------------------------------------------------------------------------------------------------------------------------------------------------------------------------------------|--------------------------------------------------------|-----------------------------------------------------------------------------------------------------|-------------------------------------------------------------------------------------------------------------------------------------------------------------------------------------------|
| Parken en plantsoenen (zgn. pareltjes) | | | | |
| Gebruiksgroen | | | | |
| Diversiteit in groene karakter van de buurten van Zeist | eigen identiteit, die zowel stedenbouwkundig als qua architectuur en groeninrichting sterk samenhangt; veel variatie. | soms onrustig beeld; vraagt gerichte aanpak. | ken vergroot identificatie van bewoners met hun buurt. | worst te voorkomen. |
| Natuurwaarden | Hoge en kenmerkende soortenrijkdom door kenmerkende variatie in ondergrond, landschapstype, inrichting van groen; door doorlopende structuren natuurwaarden tot in bebouwd gebied. | Kwetsbaarheid; gebrek aan continuïteit / verbindingen. | Brengt mensen in contact met natuur dichtbij huis; natuurwaarden plaatselijk verder te ontwikkelen. | Gebruiksdruk; functiewijzigingen; vraagt veel aandacht in inrichting en beheer; niet altijd te combineren met andere functies > vraagt keuzes; acceptatiegraad door omwonenden wisselend. |
| Tuinen in het groene beeld van Zeist | Tuinen dragen in hoge mate bij aan groene karakter en beeld van Zeist. | Kwetsbaarheid; geen invloed van gemeente/omwonenden. | Draagt bij aan variatie in straatbeeld. | Weinig instrumentarium om ontgroening van tuinen tegen te gaan. |

VERANTWOORDING STERKTE/ZWAKTEANALYSE

De sterkte / zwakteanalyse van de Zeister groenstructuur is gebaseerd op drie punten:

- die het meest opvallen bij het onder de loep nemen van de Zeister groenstructuur
- die nou eenmaal eigen zijn aan groen in de het stedelijk gebied

Deze punten vullen de eerste kolom van het schema op deze pagina's.

CONCLUSIE OP BASIS VAN DE SWOT-ANALYSE

Er is veel kwaliteit in Zeist. De sterke punten van het groen zijn veel variatie en kwaliteit, soorten- en beeldrijkdom, unieke sfeer, lommerrijk, cultuurhistorische waarde en eigenheid. Dat geldt voor alle lagen. De zwakte zit hem vooral in kwetsbaarheid door ouderdom of druk van buitenaf, afhankelijkheid van particulier eigendommen - initiatief, versnippering en gebrek aan continuïteit in beelden / of beheer. Dit heeft temaken met de te beperkte middelen. Ook borging in bestemmingsplannen is een punt dat voor verbetering

vatbaar is. De kansen zitten vooral in het feit dat het groen een sterk beeld geeft, dat breed gewaardeerd wordt. Er is veel verbondenheid mee. Er is veel potentie in het versterken van de eigenheid en kwaliteit van het groen, het gerichter combineren van functies en de identificatie met / vanuit de buurt. Door gericht beheer valt veel te bereiken. Bedreigingen zitten vooral in gebruiksdruk, te weinig aandacht voor het groen vanuit andere beleidsvelden en gerichte inzet van instrumentarium, onvoldoende focus vanuit het beheer op verschillen in kwaliteiten en identiteit (de lagen) en gebrek aan budget.

De SWOT samengevat:

- er ligt in alle lagen kwaliteit voor het oprapen
 - we moeten ervoor zorgen dat we kunnen gaan oogsten
- Dat vraagt:
- gerichter beheren
 - soms extra budget / investeringsruimte
 - geïntegreerde aandacht, ook vanuit andere beleidsvelden

Groenvisie Zeist



INLEIDING

Op basis van het onderscheid in lagen in de Zeister groenstructuur en de SWOT-analyse, gecombineerd met het belang van groen voor de:

- cultuurhistorische waarden
- natuurwaarden
- identiteit en beeldkwaliteit
- de gezondheid en milieukwaliteit
- de leefbaarheid en welbevinden
- de gebruiksmogelijkheden van de omgeving
- de economische ontwikkeling

leggen we in dit hoofdstuk de volgende visie neer op het groenbeleid in Zeist.

VISIE OP HET GROENBELEID IN ZEIST

SAMENHANG GROENVISIE EN STRUCTUURVISIE 2020

Een visie op het groen is uiteraard niet los te zien van de Structuurvisie, die een meer integrale afweging maakt. Enerzijds heeft dit Groenstructuurplan - in conceptfase verkerend - een stevige input geleverd voor de Structuurvisie voor het aspect groen. Anderzijds is de Structuurvisie de integrale paraplu boven het groenbeleid, zoals in dit Groenstructuurplan is verwoord. Het Groenstructuurplan gaat - uit de aard der zaak - inhoudelijk veel dieper dan de Structuurvisie in op het onderdeel "groen (binnen de bebouwde kom)".

KERNWAARDE GROEN: RELATIE MET STRUCTUURVISIE

Groen in Zeist is nooit "alleen maar" een stukje groen. Het draagt bij en geeft invulling aan een van de kernwaarden van Zeist (natuur en landschap) en vaak ook aan meer dan één kernwaarde. Het Zeister groen geeft namelijk vaak ook uitdrukking aan de Zeister cultuurhistorie en draagt bij aan de eigen identiteit van de vijf kernen (en van de overige buurten). Groen is ook één van de aspecten als het gaat om duurzaamheid: van de kwaliteit van de woonomgeving en van natuur- en milieuomstandigheden bijvoorbeeld.

Bij de uitwerking van veel van de 10 keuzes in de Structuurvisie gaat het (mede) om draaien aan "groene" beleidsknoppen: Dat geldt o.a. voor de volgende keuzes:

- Groen versterken
- Verleden zichtbaar maken
- Ervaren en gebruiken
- Kracht van buurten, wijken en kernen
- Centrum aantrekkelijk
- Economisch gezond en duurzaam

Ook veel thema's uit de Structuurvisie zijn of hebben een groene component, nl:

- Duurzaamheid
- Openbare ruimte
- Groen
- Water
- Cultuurhistorie

Andere thema's uit de Structuurvisie hebben belang bij een

goede groene omgeving:

- Toeristisch-recreatieve ontwikkeling
- Wonen (kwaliteit van)
- Economie
- Zorg
- Sport

Het Groenstructuurplan geeft (mede) invulling aan het beleid zoals het in de Structuurvisie is neergelegd en draagt zo bij aan het bereiken van doelstellingen uit de Structuurvisie. Daarnaast heeft het Groenstructuurplan uiteraard ook een eigen set sectorale doelstellingen, puur vanuit het groene kwaliteitsdenken.

Daarnaast speelt het Groenstructuurplan een rol bij integrale gebiedsontwikkeling. Daarbij gaat het om een afweging van belangen, waarbij de Structuurvisie leidend is. Het Groenstructuurplan geeft meer in detail input voor die afweging en de input voor het aspect groen, met als doel het kunnen zoeken naar optimalisatie van kernwaarden en andere belangen. Daarbij is optimalisatie niet hetzelfde als maximalisatie. (zie ook in hoofdstuk 4 onder het kopje: Waarom hiërarchie?)

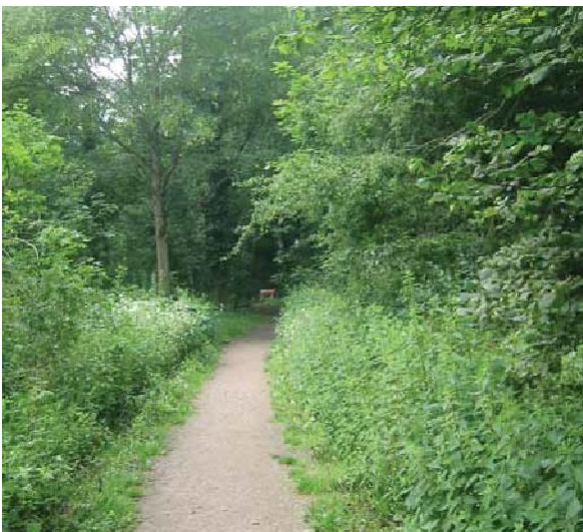


UITGANGSPUNT VOOR HET ZEISTER GROENBELEID

Onmiskenbaar is, dat alle groen waarde heeft voor natuur, gezondheid, leefbaarheid en economie. Het is dus van het grootste belang er doelbewust mee om te gaan. Zo wordt ook invulling gegeven aan het feit dat groen (natuur en landschap) tot de kernwaarde van Zeist behoort.

Kernwaarden - zo is in de Structuurvisie benoemt - zijn kwaliteiten, die aanwezig zijn in de gemeente Zeist en die het hier en nu overstijgen. Het gebruiken, ontwikkelen en waar mogelijk versterken van die kwaliteiten is de inzet van de gemeente, met als doel optimalisering van de kernwaarden.

Groen is van groot belang voor het (toekomstig) functioneren van Zeist en voor ons welzijn. We hebben hierin een nadrukkelijke verantwoordelijkheid naar de gemeenschap, het groen zelf en de regio. Het groen staat onder druk; het meest door andere functies, maar ook door onvoldoende focus op het groen zelf en de kwaliteiten ervan. Een helder beleidskader is onontbeerlijk, zodat de rol die groen heeft in Zeist, zo goed mogelijk in planvormingsprocessen, in het gebruik, beheer en in de buitenruimte tot uitdrukking kan komen. Daarvoor is het van belang helder te zijn over de betekenis van bepaald groen op een bepaalde plek; welke rol/waarde heeft welk groen op welke plek? En: wat willen we ermee en hoe gaan we daar mee om?



ZEISTER GROENVISIE

Het behouden, ontwikkelen en waar mogelijk versterken van de groene kwaliteiten, is de inzet van de gemeente Zeist. Vrijwel elk stukje groen vervult een rol in meer dan één van de 10 lagen, die in de groenstructuur zijn te onderscheiden.

Daarbij gaan we uit van de volgende aanname. Alle groen in Zeist levert - op regionaal, gemeentelijk of buurniveau - een bijdrage aan:

- de landschappelijke kenmerken van de omgeving (laag 1, 3 & 4):
de landschappelijke kenmerken, inclusief de bijbehorende natuurwaarden en soorten, krijgen de ruimte in het stedelijk groen, rekening houdend met de acceptatiegraad door omwonenden. Hierin wordt actief gezocht naar een optimum tussen beeld en natuurwaarde. De Ecologische Beheervisie van Bureau van den Bijtel is daarbij uitgangspunt
- de kenmerkende cultuurhistorische waarden van de groenstructuur (2, 4 & 5):
in het groen moet de zichtbaarheid van de ontstaansgeschiedenis van Zeist tot uitdrukking komen
- de karakteristieke inrichting van de buurt (2, 3, 4, 5, 7, 9 & 10):
de landschappelijke kenmerken en kenmerkende cultuurhistorische waarden leveren een belangrijke bijdrage aan de karakteristieke inrichting van de buurten. De geheel eigen inrichting van het buurtgroen ondersteunt de karakteristieke kwaliteit van de buurten

Daarmee is het groen van belang voor de:

- identiteit en beeldkwaliteit van de leefomgeving (1, 2, 3, 4, 5, 7, 9 & 10)
groen levert een bijdrage aan een functionele en aangename verblijfs- en gebruiksruimte, die zoveel mogelijk kenmerkend is voor die plek
- de gebruiksmogelijkheden van de omgeving (5 & 6)
groene ruimte biedt - binnen de bebouwde kom - in principe mogelijkheden voor (mede)gebruik
- natuurwaarde (1, 3 & 8)
de landschappelijke kenmerken, inclusief de bijbehorende natuurwaarden en soorten, krijgen de ruimte in het stedelijk

groen, rekeninghoudend met de acceptatiegraad door omwonenden

- de leefbaarheid en welbevinden
de invloed van groen op de leefbaarheid van de buurten en het welbevinden van de bewoners is meer een afgeleide van bovenstaande punten
- de gezondheid en milieukwaliteit
de bijdrage die groen levert aan de gezondheid van de inwoners van Zeist en de chemische en fysische kwaliteit van de leefomgeving is meer een afgeleide van bovenstaande punten

- de economische ontwikkeling
de invloed van groen op een gunstig vestigings- en woonklimaat is meer een afgeleide van bovenstaande punten

Het groen in Zeist levert - zoals blijkt uit bovenstaande tekst - altijd op meerdere vlakken een bijdrage aan de groenstructuur (1e drie stippen) en aan het beter functioneren van Zeist (laatste 6 stippen hierboven).

DE WAARDE VAN HET ZEISTER GROEN IS DAARMEE – ZEKER IN POTENTIE – BIJZONDER HOOG. DIE POTENTIE TOT ONTWIKKELING BRENGEN IS UITGANGSPUNT VAN HET BELEID.



Groenbeleid voor Zeist

INLEIDING

In de volgende paragrafen werken we uit, hoe we de visie uit het vorige hoofdstuk meer handen en voeten willen geven. Hierbij hebben we gekozen voor een onderscheid in basisuitgangspunten voor het groenbeleid (de conditio sine qua non), sturen op structuurkenmerken en sturen op thema's. Hieraan hebben we steeds een wegging toegekend.



GELAAGDHEID EN HIËRARCHIE

De vorige hoofdstukken leveren de input, de basis voor het groenbeleid. De tekst hieronder is te lezen als een samenvatting van het voorgaande en daarmee als het fundament voor het volgende.

De groenstructuur van Zeist bestaat niet, zoals we in de vorige hoofdstukken uiteen hebben gezet. Het groen in Zeist blijkt een heel gelaagd, complex weefsel te zijn, waarbij elk stukje groen een bepaalde rol vervult, maar vaak ook meerdere rollen tegelijkertijd. Alleen door die rol te achterhalen, het belang ervan te beschrijven (wat het zwaarst is, moet het zwaarst wegen...) en de doelstellingen en de maatregelen toe te spitsen op optimale rolvervulling, kan de groenstructuur van Zeist als totaal in stand blijven. Want juist die gelaagdheid is zo kenmerkend en maakt de kwaliteit van de Zeister groenstructuur zo hoog. En hoewel dat heel theoretisch klinkt, is dat wel precies wat mensen buiten onbewust ervaren. Groen dat een lading, een betekenis heeft, een verhaal vertelt, het beeld kloppend maakt, krijgt meer waardering dan gewoon een stukje groen in een VINEX-wijk.

Daarbij gaan we uit van de sterke kanten uitbuiten en de zwakke punten ontwikkelen.

Vaak zijn op één groene plek meer doelen t.a.v. de groene hoofdstructuur te dienen. Wanneer hier geen oog voor is, kan door het verleggen van accenten in beleid en beheer het karakter van het groen ter plekke “van kleur verschieten”. Daarmee levert dat groenelement dan niet meer de meest optimale bijdrage in de gehele groenstructuur.

Maar: je kunt niet alles overal willen en doen. Wat het zwaarst is, moet het zwaarst wegen: **zo kun je komen tot specifieke keuzes in beleid en beheer en bepalen waar de prioriteiten liggen.** Daardoor kun je ook gaan voor continuïteit in de groenstructuur: sturen op wat voor de lange termijn er echt toe doet en het meest duurzaam is naar de toekomst.

Zo kun je sturen op wat regionaal en lokaal je verantwoordelijkheid is, wat hoofd- en bijzaken zijn, wat structuurkenmerken zijn en wat thema's en details zijn.

BASISUITGANGSPUNTEN VOOR HET GROENBELEID: DE VOORWAARDEN VOOR DE KERNWAARDE

Hieronder vindt u de uitgangspunten die de BASIS vormen voor het kunnen uitvoeren van het Zeister groenbeleid en het in stand houden en versterken van de kernwaarde, zoals verwoordt in de Structuurvisie. Als we deze basisuitgangspunten niet centraal stellen, hoeven we verder geen groenbeleid te maken... Hieronder beschrijven we onder de punten B1 t/m B3 de randvoorwaarden voor een succesvol groenbeleid.

B1. Het groenbeleid zet in op het veiligstellen, koesteren en versterken van het groene karakter van Zeist, dat bestaat uit een rijkdom van samenstellende, kenmerkende groene structuren. Die leveren in hun onderlinge samenhang, maar elk op eigen wijze, een bijdrage aan het totaalbeeld.

Het groene karakter is door inwoners van Zeist in het kader van de Structuurvisie benoemd als de kernwaarde van Zeist. Het groene karakter van Zeist is opgebouwd uit een complexe, gelaagde groenstructuur. Elk onderdeelje heeft daarin zijn rol en is daarmee waardevol voor het totaal. Door in te zetten op veiligstellen, koesteren en versterken van die samenstellende delen, in onderlinge samenhang, leveren we een maximale bijdrage aan het groene karakter van Zeist.

B2. De inhoud van dit Groenstructuurplan vormt de input bij afweging en geeft randvoorwaarden mee. Het vormt een onderlegger voor en uitwerking van de integrale Structuurvisie en werkt door in bestemmingsplannen. Het vormt de basis voor een verplichte analyse van de aanwezige groenwaarden voor aanvang van bepaalde ontwikkelingen. Het is het kader voor gemeentelijke inrichtings- en beheerplannen voor de openbare ruimte. Het is een van de toetsingskaders en afwegingsinstrument bij (ruimtelijke) ontwikkelingen en projecten.

Groenbeleid op zichzelf kan niet leiden tot een sterkere groenstructuur, tenzij geld absoluut geen rol zou spelen. Groenbeleid leidt wel tot een sterkere groenstructuur, als het de basis is voor input in andere beleidsvelden en zijn vertaling vindt in andere beleidsnota's, projecten en uitvoeringsplannen. Bij voorkeur komt het uiteindelijk tot integraal beleid voor het kwaliteit van de openbare ruimte in relatie tot ruimtelijke kwaliteit in het algemeen.

B3. Het beheer van het groen zet in op een zo goed mogelijke ondersteuning en uitvoering van het geformuleerde beleid. Het Groenstructuurplan is de basis voor het groenbeheerplan en bepaalt samen met de huidige situatie of er sprake zal zijn van instandhoudingsbeheer, ontwikkelingsbeheer of omvormingsbeheer.

Omdat groen in de buitenruimte per definitie niet statisch is, moet het beheer inspelen op de huidige situatie, maar ook op het te bereiken (beleids)doel. Wanneer groenbeheer gebeurt zonder het beleidsdoel en het daartoe benodigde beheer scherp voor ogen te hebben, is er in feite sprake van een vorm van kapitaalvernietiging.

BELEIDSDOELEN TEN AANZIEN VAN STRUCTUURKENMERKEN: HOE MOET DE GROENSTRUCTUUR ER IN DE TOEKOMST UIT ZIEN?

We onderscheiden vijf structuurkenmerken, die het raamwerk vormen van de Zeister groenstructuur. De structuurkenmerken (zie voor de definitie van de term hoofdstuk 4) hebben een sterke inhoudelijke koppeling met de lagen, die we in hoofdstuk 5 tegen het licht hebben gehouden. In het volgende stuk formuleren we beleid t. a. v. de vijf structuurkenmerken van de Zeister groenstructuur. de Zeister groenstructuur en de Zeister of buurtstructuren in bedt in een groter geheel, een ruimere context, in de omgeving.

BELEIDSDOELEN STRUCTUURKENMERKEN

OP EEN RIJ

Wat betekent die structuurkenmerken en de hiërarchie nu feitelijk inhoudelijk voor het groenbeleid van Zeist? In volgorde van belangrijkheid vindt u hieronder de beleidsdoelen voor wat betreft de STRUCTUURKENMERKEN (S) van de Zeister groenstructuur. We noemen steeds het beleidsdoel, met in groen een korte toelichting c. q. het waarom van dit beleidsdoel. Zie voor de inhoudelijke uitwerking van de beleidsdoelen en de achtergronden deel III, dat op dit hoofdstuk volgt.

S1. De verschillen in landschapstypen zichtbaar houden in het groen en bevorderen dat de landschappelijke structuren doorlopen (als drager van de EHZ) in de directe woonomgeving van mensen, ook op privéterreinen.

Lanen en restanten van het onderliggende landschap zijn daarin een belangrijke drager. Koesteren, zichtbaar houden en versterken is het uitgangspunt:

- in beeldopbouw
- in soorttoepassing
- in beheer

De variatie in landschapstypen vormt de basis voor het koesteren, zichtbaar houden en versterken van de gebiedseigen variatie in (openbaar) groen, zodat in het Zeister groen herkenbaar is waar je in Zeist bent. Het maakt Zeist ook anders dan Houten, Woerden of Nieuwegein en vormt een toevoeging aan de belevingswaarde. Het verschil in landschapstypen en de doorlopende structuren vormen de ruggengraat van de Ecologische Hoofdstructuur Zeist (EHZ) en dragen bij aan de koppeling tussen EHZ (binnenstedelijk) en EHS (buitenstedelijk). Ecologisch gezien is het ook de meest optimale strategie, waarmee van nature thuishorende waarden maximaal tot uitdrukking kunnen komen.

De Ecologische Beheervisie van Bureau van der Bijtel is richtinggevend voor het begrenzen en benoemen van de EHZ en het beheren op natuurwaarden.





S2. Het koesteren, zichtbaar houden en versterken van de groene samenhang binnen het cultuurhistorisch raamwerk als geheel, inclusief laanpatronen en lopen van oude (water)wegen.

- in beeldopbouw
- door materialisatie van overige onderdelen in de openbare ruimte
- in soorttoepassing en beheer
- in flankerend beleid, zoals bestemmingsplannen, aanlegvergunningen, (beheer)overeenkomsten, toezicht en handhaving, e.d.

De Zeister geschiedenis is zeer groen gekleurd en dat maakt Zeist uniek. Bovendien dragen wij een verantwoordelijkheid in het overdragen van het cultuurhistorische groene erfgoed aan volgende generaties. In regionaal verband zijn wij bovendien medeverantwoordelijk voor het bewaren van de continuïteit en de kwaliteit van gemeentegrens overstijgende structuren. Ook in ecologisch opzicht





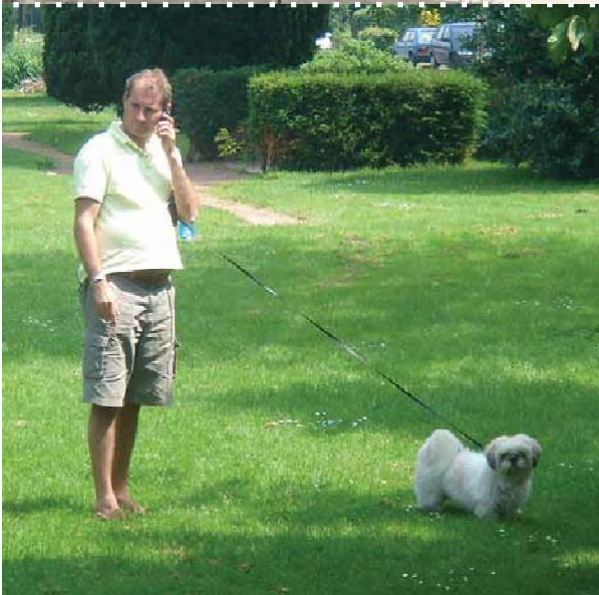
aan die taak. Dit is de eerste vervolgactie na het vaststellen van dit Groenstructuurplan! Daarnaast is toezicht houden en handhaving t.a.v. particuliere bomen een aandachtspunt.

Bomen en lanen hebben in potentie zeer langdurig een grote impact op het groene beeld en op de klimaatomstandigheden. Ze zijn zo weg, maar het duurt (meer dan) een generatie om hetzelfde effect te bereiken. Daarom is gerichte aandacht voor bomen van levensbelang voor het leefklimaat van stad, mens en dier. Lanen en beplanting langs wegen vormen ook de verbindingen tussen groenelementen. Daarmee zijn ze ook

ecologisch van belang. Het Zeister profiel geeft een lommerrijk beeld, dat sfeer en ruimte ademt. Het komt veel voor in Zeist en is daarmee kenmerkend te noemen; onze inspanningen waard.

S4. Parken en plantsoenen moeten qua geschiedenis, beeld en gebruikswaarde de aandacht krijgen die ze verdienen.

Dat betekent extra inspanningen qua functie voor de buurten, renovatie en (eventueel) herstructurering.



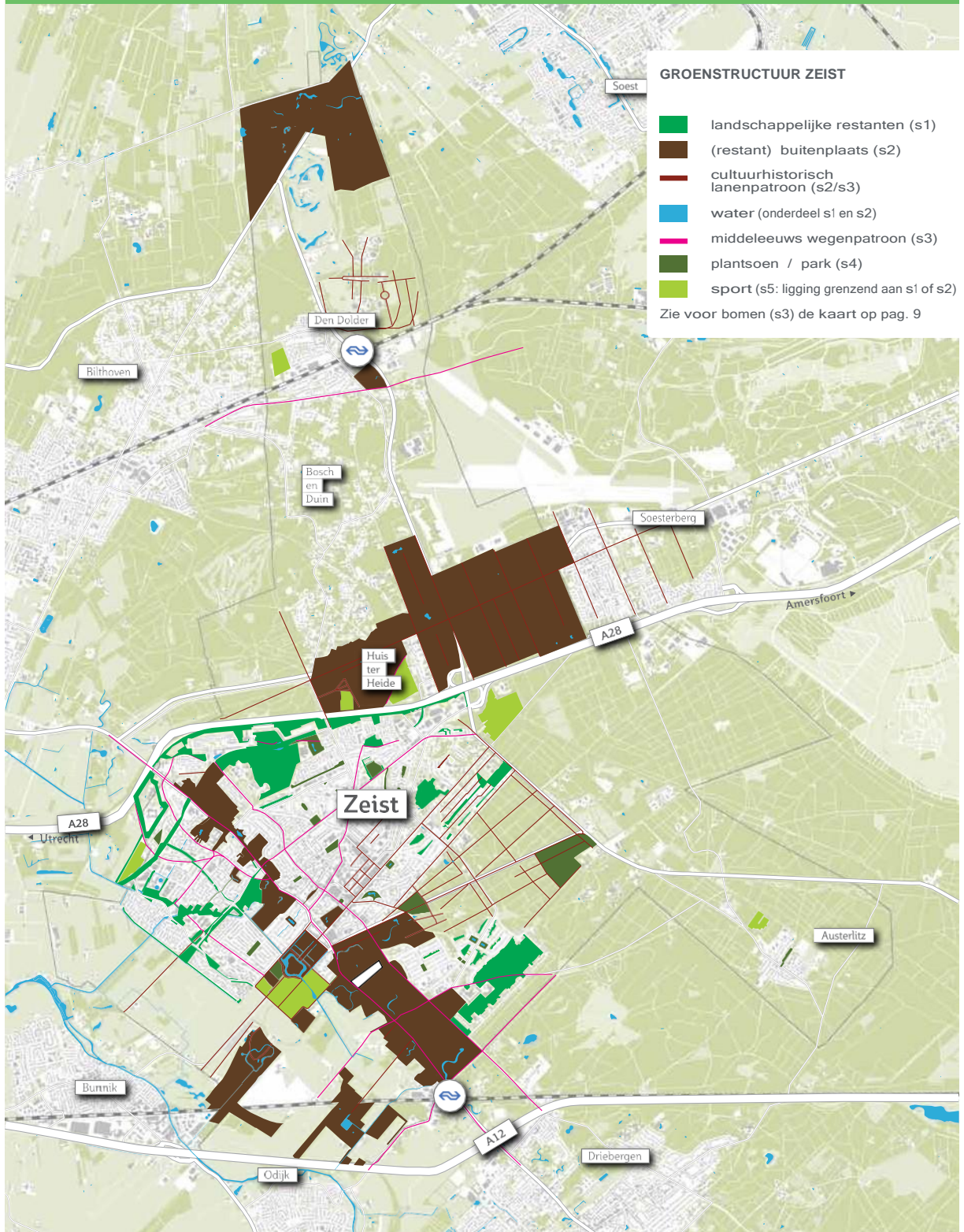
Parken en plantsoenen zijn cultuurhistorisch en qua beeld heel kenmerkend voor veel buurten in Zeist, die vaak verder weinig openbaar (gebruiks)groen kennen. Hun aanwezigheid wordt vaak voor kennisgeving aangenomen. Soms is er ook juist een enorme betrokkenheid vanuit de buurt. Vraag is, of ze vanuit de buurt gezien functioneel zijn, zeker is dat ze door de enorme gebruiksdruk vaak erg versleten zijn. Soms zijn ze vrijwel alleen geschikt om naar te kijken....Dat is dan een gemiste kans. Anderzijds zijn ze (door hun vaak cultuurhistorische oorsprong en waarde) van een andere orde dan het gemiddelde buurtgroen. Wanneer (ook vanuit de buurt) gekozen wordt

voor het bewaren en versterken van die cultuurhistorische oorsprong en waarde, zijn daarmee extra inspanningen t.a.v. beheer en reconstructie noodzakelijk en gerechtvaardigd.

S5. Voor zover aanvullend op de al genoemde structuurkenmerken, is de collage van groene karakters van de buurten van Zeist, die vervlochten zijn met de stedenbouwkundige karakteristieken, kenmerkend voor Zeist. Deze collage moet worden gekoesterd, zichtbaar worden



DE GROENSTRUCTUUR VAN DE GEMEENTE ZEIST



gehouden en versterkt door de juiste

- beeldopbouw
- soorttoepassing
- beheer
- per buurt aan te sluiten op de groene karakteristiek van die buurt. Dit buurtgroen vormt de haarvaten van de Zeister groenstructuur.

Elke buurt in Zeist heeft een sterke eigen beeld, waar groen steeds op een andere manier een belangrijke rol in speelt. Die eenheid in verscheidenheid geeft binding met de buurt en is van belang voor de leefbaarheid. De collage als totaal is kenmerkend voor de groenstructuur van Zeist.

BELEIDSKAART HOOFDGROENSTRUCTUUR

De structuurkenmerken zijn buiten aan te wijzen en dus ook op kaart te zetten. Op de kaart Beleidskaart Hoofdgroenstructuur hebben we dat gedaan. Met de kaart geven we aan welk structuurkenmerk op welke plek het primaat heeft (op basis van de analyse). De combinatie van kaart en beleidsdoelen voor elk structuurkenmerk geeft samen weer, wat we waar willen (ons beleid).

Het toevoegen van de bomenkaart (zie pagina 11) voor S3 en de vlekkenkaart met buurten voor S5 (zie pagina 59) zou de Beleidskaart Hoofdgroenstructuur onleesbaar maken. Vandaar dat niet alle structuurkenmerken in de legenda staan.

Door de schaal van de kaart is alleen de grotere groenstructuur zichtbaar.

In deel III vindt u in tekst terug wat de beleidsdoelen in uitgewerkte vorm inhouden.

STRUCTUURKENMERKEN IN ONDERLINGE SAMENHANG: DE METHODIEK

STRUCTUURKENMERKEN EN KARAKTER VAN BUURTEN

Structuurkenmerken op een hogere plaats in de hiërarchie zijn

vaak héél bepalend voor het karakter van de buurten. Huis ter Heide zou Huis ter Heide niet zijn als het groene raamwerk van de Amersfoortseweg niet de bepalende factor zou zijn geweest in de groene en ruimtelijke ontwikkeling. Bosch en Duin zou Bosch en Duin niet meer zijn als iedereen zijn tuin van een prachtig vlakgroen Engels gazon zou voorzien. Ook Austerlitz is Austerlitz door de strakke bosrand erom heen en de groene Dorpsplein/Schoolweg-as vanuit de Franse legertijd. Zeist- West is zichtbaar géén wijk in het bos, zoals Hoge Dennen dat wél is. Kortom, structuurkenmerken zijn op hoog schaal- en abstractieniveau heel bepalend voor het groene karakter van de buurten. Wel is in elke buurt op een verschillende manier omgegaan met die structuurkenmerken. Dat komt bijvoorbeeld alleen al door het verschil in kavelgrootte/ bebouwingsdichtheid en wijze van verkaveling.

STRUCTUURKENMERKEN, ECOLOGISCHE HOOFDSTRUCTUUR EN NATUURWAARDE

De structuurkenmerken van de Zeister groenstructuur zijn óók de bouwstenen voor de ecologische hoofdstructuur van Zeist (EHZ). Door de relatie van die structuurkenmerken met de omgeving, door de maat en schaal ervan, door de samenhang en continuïteit, wordt met die structuurkenmerken invulling gegeven aan de ecologische dooradering van Zeist. Dat was en is geen doel op zich, maar wel “het gevolg van”. Door maximaal in te zetten op het behouden en versterken van die structuurkenmerken, geef je ook maximaal ruimte aan ecologische dooradering. Dat is dan wel weer één van de doelen van het groenbeleid. Máár let op: elk hieronder genoemd structuurkenmerk heeft zijn eigen karakteristieke verschijningsvorm, die niet per definitie maximaal recht doet aan potentiële natuurwaarden! Lanen zijn van belang voor vleermuizen, maar kunnen zoveel schaduw geven, dat in de bermer onder niets meer wil groeien. Dan gaan we die lanen niet kappen omwille van de vegetatie. De cultuurhistorische groene plantsoenen van Zeist gaan we niet laten verwilderen en verbossen voor de grote bonte specht en de gehakkelde aurelia. Maar kleine zangvogels voelen zich er uitstekend thuis. Door de structuurkenmerken te koesteren en hun karakteristieken te versterken, zetten we absoluut in op ecologie. Maar niet tot in extenso, wanneer optimaliseren voor natuurwaarde afbreuk zou doen aan de karakteristieken van die structuurkenmerken. Ook hier gaat het weer om hoofd- en bijzaken: wat het zwaarst is, moet het zwaarst wegen.



In onderstaand schema wordt bij wijze van samenvatting in het kort op een rijtje gezet, op grond waarvan is gekozen voor de volgorde van gewicht van structuurkenmerken. Dit zijn de gekleurde velden op de diagonaal.

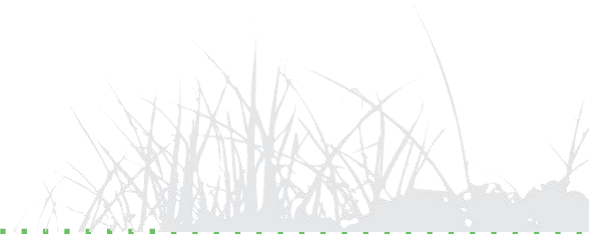
In het deel rechtsboven van de gekleurde velden, staan we stil bij de verantwoording voor wijze waarop de hiërarchie zich ten opzichte van elkaar verhoudt, als er sprake is van weging of van het samenvallen van één of meer lagen of structuurkenmerken. Met de tekst in deze velden wordt desamenhang in de totale groenstructuur van Zeist geschetst.

In het deel linksonder van de gekleurde velden, gaan we in op de manier, waarop de hiërarchie in de praktijk uitwerkt. Met de tekst in deze velden wordt meer duidelijk over hoe de groenstructuur plaatselijk wordt ingevuld.

Er is zo sprake van een lagenbenadering, die vergelijkbaar is met wat in de ruimtelijke ordening als methode gebruikelijk is (ondergrond, infrastructuur/verbindingen en gebruik). De structuurkenmerken/lagen S1 t/m S5 waar het in dit schema over gaat, geven zo meer specifiek betekenis in invulling aan de groenstructuur op een bepaalde plek.

| analyse hiërarchie > keuze tav onderlinge beïnvloeding v | S1 landschappelijke structuur/EHZ | S2 groene cultuurhistorische raamwerk | S3 netwerk van lanen en wegen | S4 parken en plantsoenen | S5 collage van buurten |
|----------------------------------------------------------|------------------------------------------------------------------------------------------------------------------------------------------------------------------------------------------------------------------------------------------------------------------------------------------------------------------------|----------------------------------------------------------------------------------------------------------------------------------------------------------------------------------------------------------------------------------------------------------------------------------------------------|-----------------------------------------------------------------------------------------------------------------------------------------------------------------------------------------------------------------------------------------------------------------|-----------------------------------------------------------------------------------------------------------------------------------------------------------------------------------------------------------------------------------------------------------------------------------------------------|---------------------------------------------------------------------------------------------------------------------------------------------------------------------------------------------------------------------------------------------------------------------------------------------------------------------|
| S1 landschappelijke Structuur/EHZ | De variatie in en herkenbaarheid van landschapstypen, inclusief water, is het belangrijkste onderdeel van de Zeister groenstructuur; het is imago-bepalend en drager voor de EHZ | Het groene cultuurhistorische raamwerk is op zichzelf te beschouwen als een intensivering en/of doorontwikkeling van de landschappelijke structuur, maar wel een met een geheel eigen karakter dat om een specifieke benadering vraagt. | Het netwerk van lanen en wegen geeft invulling en kleur aan de landschappelijke structuur, door zich aan te passen aan de ligging in die landschappelijke structuur. Lanen met een bosachtig karakter zien er anders uit, dan lanen in het Kromme Rijnlandschap | Parken en plantsoenen, als bedoeld in deze categorie, zijn veelal "geïsoleerde" plekken in de stad. Wanneer parken en plantsoenen grenzen aan de landschappelijke structuur of daar onderdeel van uitmaken, zien we ze als landschappelijke structuur en benoemen we ze niet als park of plantsoen. | In een groot aantal buurten is in meer of mindere mate te zien, in welk landschapstype ze liggen. Dit is dan altijd het meest belangrijke aspect van het karakter van die buurt en dus leidend in beleid en beheer |
| S2 groene cultuurhistorische raamwerk | Wat buiten aanwezig is, is leidend. Dat houdt in dat er geen omvormingen plaatsvinden van groene cultuurhistorische raamwerk naar landschappelijke structuur, maar wel dat de landschappelijke kenmerken en waarden, voor zover verenigbaar binnen de karakteristieken van het raamwerk, tot uitdrukking kunnen komen. | Door de omvang en de onvervangbaarheid van dit structuurkenmerk, de regionale samenhang en verantwoordelijkheid, en het grote belang voor het imago van Zeist, staat dit aspect zeer hoog in de hiërarchie | De cultuurhistorische oorsprong bepaalt het karakter, de inrichting en het beheer van de lanen en de wegen | Parken en plantsoenen, als bedoeld in deze categorie, hebben vaak een cultuurhistorische oorsprong. Door hun veelal geïsoleerde ligging maken ze geen deel uit van het raamwerk. Ook de ontstaansperiode en het gebruik geven een ander accent. De parken van de buitenplaatsen vallen onder S2. | In sommige buurten is het cultuurhistorische groene raamwerk prominent aanwezig en/of is er sprake van relictten. In dat geval prevaleert het zichtbaar houden en versterken hiervan altijd boven het eigen groene karakter van de buurt. Het in stand houden van de continuïteit van het raamwerk gaat altijd vóór |
| S3 netwerk van lanen en wegen | In landschappelijke structuren is het karakter van de laan of weg mede bepalend voor die landschappelijke structuur (bijv. De Dreef). Is het karakter van de laan of weg daarmee niet in overeenstemming, dan is dat aanleiding voor maatregelen | Barokke lanen en middeleeuwse wegen zijn, samen met de parken van de buitenplaatsen, de belangrijkste samenstellende delen van dit groene cultuurhistorische raamwerk. Door de specifieke inrichting en beeld van de lanen en wegen, geven ze uitdrukking aan het cultuurhistorisch karakter ervan | Een voor Zeist zeer karakteristiek patroon, dat geheel Zeist dooradert. De impact op het beeld is groot én langdurig aanwezig. De kapitaalsintensiteit is hoog in aanlegkosten en in waarde | Lanen omkaderen soms de parken, lopen erlangs of leiden er naar toe. Zij vormen dan de "lijst" voor het park. Een enkele keer is een park ook gekoppeld aan een bepaalde laan. Park en laan beïnvloeden dan elkaars karakter en beeld | Wanneer een laan of wegbeplanting deel uitmaakt van een buurtversterkend geheel, dan is de continuïteit van die laan of wegbeplanting van meer belang, dan het eigen karakter van de buurt. |

| analyse hiërarchie > keuze tav onderlinge beïnvloeding v | S1 landschappelijke structuur/EHZ | S2 groene cultuurhistorische raamwerk | S3 netwerk van lanen en wegen | S4 parken en plantsoenen | S5 collage van buurten |
|----------------------------------------------------------|--------------------------------------------------------------------------------------------------------------------------------------------------------------------------------------------------------------------------------------------------------------------------------------------------------------------------------------------------------------------------------------------------------------|---------------------------------------------------------------------------------------------------------------------------------------------------------------------------------------------------------------------------------------------------------------------------|---------------------------------------------------------------------------------------------------------------------------------------------------------------------------------------------------------------------------------------------------------------------------------------------------------------------------------------------|----------------------------------------------------------------------------------------------------------------------------------------------------------------------------------------------------------------------------------------------------------------------------|--------------------------------------------------------------------------------------------------------------------------------------------------------------------------------------------------------------------------------------------------------------------------------------------------------------------------|
| S4 parken en plantsoenen (m.n. pareltjes) | Parken en plantsoenen zonder cultuurhistorische oorsprong (zoals het Thorbeckepark en de zone rond de Zeister Griff) zijn op de eerste plaats onderdeel van de landschappelijke structuur en worden als zodanig ingericht en beheerd. Gebruiksfuncties (inherent aan parken en plantsoenen in stedelijk gebied) worden ingepast, waarbij zoveel mogelijk recht wordt gedaan aan het landschappelijk karakter | Parken en plantsoenen als bedoeld in deze categorie, hebben fysiek geen interactie met het groene cultuurhistorische raamwerk. Wel is de verschijningsvorm en de beheeraanpak in een aantal gevallen vergelijkbaar. tussen pareltjes en buitenplaatsparken. | In een enkel geval is een oud wegtracé opgenomen in een park, zoals daar waar de Oude Woudenbergse Zandweg is opgenomen in het groen voor de flats van Vollenhove en in het Thorbeckepark. Dit zichtbaar maken/houden vormt een verrijking voor de omgeving. | Parken en plantsoenen zijn karakteristiek voor (veel buurten van) Zeist. Ze hebben vaak een hoge cultuurhistorische waarde en zijn vaak de enige stukken groen van enige omvang met een gebruiksfunctie voor de buurten. | Het karakter van de buurten is vaak moeiteloos terug te vinden in de parken en plantsoenen. Toch staan parken en plantsoenen als op zichzelf staand onderdeel hoger in de hiërarchie dan de collage van buurten. Ze mogen op zichzelf dus best een andere invulling hebben dan passend zou worden geacht bij de buurt. . |
| S5 collage van buurten | Het landschapstype bepaalt in sterke mate het karakter van de buurt en de ecologische dooradering. Het behoud van de landschappelijke kenmerken in de buurten is met stip de belangrijkste beleids- en beheerinspanning | De ligging in het cultuurhistorische raamwerk is in hoge mate bepalend voor het karakter van de buurten, waarbij dit aan de orde is. Het bepaalt dan in grote mate het karakter van de wijken. Vaak is dit gegeven nog nadrukkelijker uit te buiten, dan nu het geval is. | De manier waarop lanen en bomen zijn toegepast in een buurt, is vaak zeer karakteristiek voor die buurt. Het behouden daarvan is van belang om het eigen karakter van die buurt te onderstrepen. Voor buurtoverstijgende laan- en wegstructuren is het karakter van het totaal doorslaggevend in de keuze voor beeld, inrichting en beheer. | De hier bedoelde parken zijn vaak karakteristiek voor of dragen bij aan de identiteit van de buurt. Toch moet gezien de geringe omvang aan gebruiksgroen in de buurten, er ruimte zijn om de functie van de parken en plantsoenen aan te passen aan de wensen van bewoners | Elke buurt in Zeist heeft een sterk eigen beeld, waar groen op geheel eigen wijze een bijdrage aan levert. Die eenheid in verscheidenheid is karakteristiek voor Zeist als totaal. |





BELEIDSDOELEN TEN AANZIEN VAN GROENE THEMA'S: INVULLING EN INKLEURING

HIËRARCHIE EN THEMA'S

Ook bij de thema's is er sprake van een hiërarchie. Wat is voor de inwoners van Zeist en voor de groenstructuur als totaal het meest belangrijk om op in te zetten? Daar is de volgorde op gebaseerd. Soms is de volgorde het gevolg van een pragmatische insteek. Tuinen is als thema wel heel erg belangrijk, maar de invloed die je als gemeente hebt op particuliere tuinen is maar beperkt. Het heeft dan ook niet heel veel zin om qua beleid heel stevig in te willen zetten op dit thema: dat leidt tot veel inspanningen en weinig tastbaar/meetbaar resultaat. Daarom staat tuinen als thema (helaas) toch laag in het rijtje...

BELEIDSDOELEN GROENE THEMA'S OP EEN RIJTJE.

Hieronder in volgorde van belangrijkheid de THEMA'S voor de groenstructuur van Zeist. Zie voor de inhoudelijke uitwerking van de beleidsdoelen t.a.v. thema's en de achtergronden het hierna volgende deel III van het Groenstructuurplan (onder T1 t/m T5).

T1 Inzetten op bomen als belangrijkste beeldkenmerk van de Zeister groenstructuur.

De groeimogelijkheden voor bomen dienen op alle schaal-niveaus bewaard en zo goed mogelijk gefaciliteerd te worden. Door het opstellen van een bomenstructuurvisie en een bomenbeheerplan voor het eigen bomenbestand kunnen we maximaal invulling geven aan die taak. Dit is de eerste vervolgstap na het vaststellen van dit Groenstructuurplan! Daarnaast is toezicht houden en handhaving t.a.v. particuliere bomen een aandachtspunt.

Bomen hebben in potentie zeer langdurige en grote impact op het groene beeld én op de klimaat- en fysieke milieuomstandigheden.

Ze zijn zoweg, maar het duurt (meer dan) een generatie om hetzelfde effect te bereiken. Daarom is gerichte aandacht voor bomen van levensbelang voor het leefklimaat van stad, mens en dier.

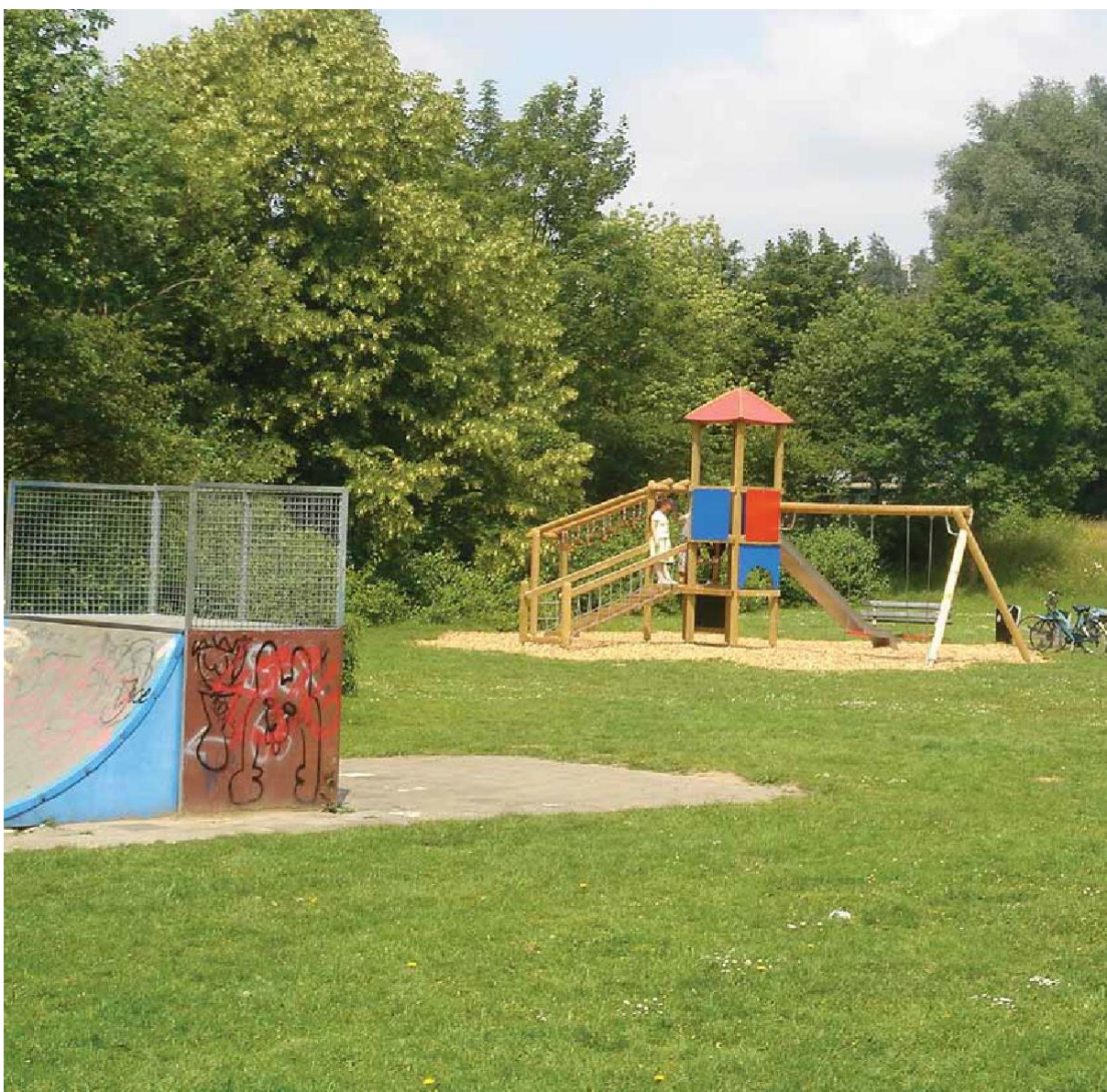
De impact van bomen op het groene beeld van Zeist wordt in één oogopslag duidelijk uit de kaart op pagina 11 van dit Groenstructuurplan.



T2. Optimaal ruimte bieden voor recreatief medegebruik van het groen in de woonomgeving, in een grote verscheidenheid aan gebruiksmogelijkheden (wandelen, hondenuitlaten, spelen, luieren, zitten, ontdekken en scharrelen: dit kan soms leiden tot onderlinge strijdigheden). Bij voldoende ruimte kiezen we door middel van zonering om verschillende groenfuncties te combineren.

Waar data aan de orde is, willen we ontbrekende schakels in langzaam verkeersroutes realiseren. De Jantje Betonnorm is uitgangspunt bij toetsingen ontwikkeling bij bijv. ruimtelijke ontwikkelingen. Inzetten op gemarkeerde groene ommetjes.

Zeist kent weinig gebruiksgroen (parken, recreatiezones, speelbosjes, groene wandelroutes) binnen de bebouwde kom. Voor sommige doelgroepen (jongeren, ouderen) is dat problematisch. Sommige buurten hebben ook weinig mogelijkheden ter compensatie, omdat ze afgesloten zijn van het buitengebied.



T3. Voor zover de beleidsdoelen t.a.v. de structuurkenmerken nog niet voldoende invulling geven aan het koesteren, veiligstellen en versterken van de natuurwaarden van het groen, is het beleid erop gericht om, bij voldoende ruimte, natuurontwikkeling en –beleving te bevorderen in de woonomgeving van mensen, waarbij acceptatie van de verschijningsvorm een belangrijke rol speelt.

- in beeldopbouw: het beeld is niet statisch, als gevolg van natuurontwikkeling
- in soorttoepassing: hiervoor geldt hetzelfde
- in beheer: de gewenste natuurontwikkelingsmogelijkheden bepalen het beheer

In afnemend belang spelen daarbij de volgende aspecten een rol, voor zover nog niet het gevolg van het uitvoeren van het beleid onder de hierboven genoemde punten:

- levensvatbaarheid/verbindende functie: voor kenmerkende (doel)soorten op die plek
- soortenrijkdom: zoveel mogelijk bij die plek horende soorten
- zeldzaamheid: het behoud van gevestigde soorten, beheer kan of moet hierop gericht zijn
- natuurlijkheid: het behoud van natuurlijke gradiënten in bodem en hydrologie

De Ecologische Beheervisie van Bureau Van der Bijtel is richtinggevend voor het beheren op natuurwaarden.

Natuur is eigen aan het groen, maar kan plaatselijk meer of minder tot uitdrukking komen. Ruimte geven aan natuur draagt bij aan soortendiversiteit en natuurbeleving, en is daarmee waardevol.



T4. De tuinen van de inwoners van Zeist als thema in beeld brengen en ervoor zorgen dat met ter beschikking staande middelen het belang ervan voor de Zeister groenstructuur wordt uitgedragen,

met als doel bewustwording en - indien mogelijk - gedragsverandering. Hierin aansluiten bij wijkgerichte aanpak.

In veel buurten zijn tuinen naast straatbomen de voornaamste groene sfeerbepalers. De groene beeldkwaliteit van de buurten is dus afhankelijk van de kwaliteit van de tuinen.



T5. Buurt- en wijkinitiatieven toetsen aan bovenstaande beleidsuitgangspunten.

Afwijkingen zijn mogelijk, mits gemotiveerd.

Veel buurt- en wijkinitiatieven hebben betrekking op groen in de directe woonomgeving. Vaak passend binnen het geheel en soms, met wat goede wil en wat aanpassingen van beide kanten, passend te maken binnen het beleid, zoals hierboven geformuleerd. Waarmee een bijdrage wordt geleverd aan het totaal van de Zeister groenstructuur. Met goede argumenten is het uiteraard mogelijk om af te wijken.



| structuur-kenmerken > thema's v | S1 landschappelijke structuur/EHZ | S2 groene cultuurhistorische raamwerk | S3 netwerk van lanen en wegen | S4 parken en plantsoenen | S5 collage van buurten |
|---------------------------------|-------------------------------------------------------------------------------------------------------------------------------------------------------------------------------------------------------------------------------|----------------------------------------------------------------------------------------------------------------------------------------------------------------------------------------------------------------------------------------------------------------------------------------------------------|--------------------------------------------------------------------------------------------------------------------------------------------------------------------------------------------------------------------------------------------------------------|-----------------------------------------------------------------------------------------------------------------------------------------------------------------------------------------------------------------------------------------------------------------------------------------------------------------------------------------------------|----------------------------------------------------------------------------------------------------------------------------------------------------------------------------------------------------------------------------------------------------------------------------------------------------------|
| T1 bomen | Belangrijkste elementen die vormgeven aan de landschappelijke structuur en EHZ; imagobepalend | Belangrijkste bestanddeel dat vormgeeft aan cultuurhistorisch raamwerk: imagobepalend | Belangrijkste bestanddeel van het netwerk van lanen en wegen: imagobepalend | Belangrijkste bestanddeel van parken en plantsoenen | Belangrijkste beeldbepalers van het groene karakter van de buurten |
| T2 recreatief gebruik | Vooraf wandelroutes om te genieten van landschappelijke kenmerken en natuurbeleving; een enkel speelelement moet kunnen, met aandacht voor inpassing. Bij voldoende ruimte zoneren | Vooraf beleving van een zeer karakteristiek en hogelijk gewaardeerd beeld: imagobepalend, kijkgroen met zeer hoge belevingswaarde, wandelen en zitten | Soms zijn de lanen en wegen onderdeel van recreatieve langzaamverkeersroutes | Dé reden waarom parken en plantsoenen ooit zijn aangelegd. Wel door de jaren verschuivingen in vormen van gebruik (kijken > doen) en vooral in intensiteit van gebruik | Groen in de buurten is er voor de bewoners. In de buurten vinden we dan ook de meeste speelplekken etc. |
| T3 natuurwaarden | De meeste ruimte voor natuurwaarden zit uit de aard der zaak in deze landschappelijke structuren. Daarbij gaat het om andere soorten en andere aantallen per soort, passend bij het landschap waarin de structuur gelegen is. | Oude parken en lanen c.a. bieden veel ruimte voor natuurwaarden, maar ontwikkeling van natuurwaarden mag niet ten koste gaan van cultuurhistorische kenmerken (bijv. dichtgegroeide zichtlijnen) | Lanen en wegbepanting dooraderen Zeist en vormen een verbinding tussen stedelijk groen en buitengebied. M.n. landschappelijke wegen bieden veel ruimte voor natuurwaarden in floristische zin | Parken en plantsoenen zijn vaak grotere groenelementen en bieden alleen al daardoor ruimte voor natuurwaarden. Gebruik is vaak intensief en cultuurhistorische waarde is vaak hoog, wat weer afbreuk doet aan ruimte voor natuurwaarden | In buurtgroen is vaak op allerlei plekje sprake van natuurwaarde. We hebben het dan m.n. over vlinders, vogels, kleine zoogdieren, kruidachtigen. De soorten zijn meer algemeen dan in het geval van S1. Dit kan d.m.v. beheer worden versterkt, wanneer daarmee geen afbreuk wordt gedaan aan S2 t/m S5 |
| T4 tuinen en particulier groen | Landschappelijke structuren zijn vaak opgenomen in tuinen (Hoge Dennen, Bosch en Duin, Lyceumkwartier) of in particulier bezit (Sanatoriumbos). Dit is kwetsbaar qua in standhouding en beheer (vooral bij tuinen) | Veel buitenplaatsen of restanten daarvan zijn in particulier bezit (o.a. UL). Het vraagt onderlinge afstemming om zowel voor gemeente als UL tot een optimale functievulling te komen. Bij particuliere bedrijven op buitenplaatsen zou kwaliteitsbewaking en gemeentelijke regie een issue moeten zijn. | Met of zonder tuin, met of zonder laan, geeft een heel ander beeld. Tuinen langs een laan geven een andere sfeer aan die laan dan het ontbreken van tuinen; en andersom, dat tuinen aan een laan een ander karakter hebben dan tuinen aan een gewone straat. | Parken en plantsoenen zijn voor het overgrote deel in gemeentelijk bezit en beheer. Het maakt voor de parken wel heel veel uit hoe de begrenzing is: voorkanten van woningen, mooie groene tuinen, bouwmarktschuttingen, een opslagplek voor tuinafval achter de erfafscheiding? Dit is van grote invloed op het karakter en de sfeer van het park. | Tuinen zijn vaak van doorslaggevend belang voor het karakteristieke groene beeld van buurten en wijken. De maat en inrichting van de tuinen is ook vaak sterk gekoppeld aan het stedenbouwkundig beeld van de buurten: typisch villawijk, of typisch vijftiger jaren... |
| T5 buurt- en wijkinitiatieven | Omdat het hier gaat om de belangrijkste groenstructuur van Zeist, zijn buurt- en wijkinitiatieven alleen mogelijk als ze passend zijn en geen afbreuk doen aan de landschappelijke karakteristieken van de structuur | Omdat het gaat om de sterkst imagobepalende groenstructuur van Zeist met zeer moeilijke vervangbaarheid, moeten buurt- en wijkinitiatieven zich voegen binnen de karakteristieken van deze structuur | Hier botsen nogal eens belangen: m.n. parkeren vs. groen. Ook zijn bewoners niet altijd even blij met het gras van het karakteristieke Zeister profiel in hun straat en hebben ze liever beplanting | Tot nog toe is er vooral sprake van belangenverenigingen die zich inzetten voor behoud van bepaalde parken/plantsoenen en de karakteristieken daarvan. Een enkele keer gaat het ook om het toevoegen van voorzieningen. Hiervoor is vrijwel altijd een oplossing te vinden | Bewoners weten vaak heel goed wat passend is in hun buurt of wijk. Initiatieven in deze categorie handelen bijna altijd om kwaliteitsverbetering |

GROENBELEID OP EEN RIJ

Voor de goede orde zetten we bij wijze van samenvatting alle beleidslijnen nog een keer op een rij.

BASISUITGANGSPUNTEN

B1. Het groenbeleid zet in op het veiligstellen, koesteren en versterken van het groene karakter van Zeist, dat bestaat uit een rijkdom van samenstellende, kenmerkende groene structuren.

B2. De inhoud van dit Groenstructuurplan vormt de input bij afweging en geeft randvoorwaarden mee. Het vormt mede een onderlegger voor en uitwerking van de integrale Structuurvisie en werkt door in bestemmingsplannen. Het vormt de basis voor een verplichte analyse van de aanwezige groenwaarden voor aanvang van bepaalde ontwikkelingen. Het is het kader voor gemeentelijke inrichtings- en beheerplannen voor de openbare ruimte. Het is één van de kaders en afwegingsinstrument bij (ruimtelijke) ontwikkelingen en projecten.

B3. Het beheer van het groen zet in op een zo goed mogelijke ondersteuning en uitvoering van het geformuleerde beleid. Het Groenstructuurplan is de basis voor het groenbeheerplan en bepaalt samen met de huidige situatie of er sprake moet zijn van instandhoudingsbeheer, ontwikkelingsbeheer of omvormingsbeheer.

STRUCTUURKENMERKEN

S1. De verschillen in landschapstypen zichtbaar houden in het groen en bevorderen dat de landschappelijke structuren doorlopen (als drager van de EHZ) in de directe omgeving van inwoners, ook op privéterreinen.

S2. Het koesteren, zichtbaar houden en versterken van de groene samenhang binnen het cultuurhistorisch raamwerk als geheel, inclusief laanpatronen en lopen van oude waterwegen.

S3. Inzetten op het netwerk van lanen (en wegen) als dragers van de groenstructuur en als beeldkenmerk van Zeist. De



groeimogelijkheden voor lanen dienen op alle schaalniveaus zo goed mogelijk gefaciliteerd te worden.

S4. Parken en plantsoenen moeten qua geschiedenis, beeld en gebruikswaarde de aandacht krijgen die ze verdienen.

S5. Voor zover aanvullend op de al genoemde structuurkenmerken, is de collage van groene karakters van de buurten van Zeist, die vervlochten zijn met de stedenbouwkundige karakteristieken, kenmerkend voor Zeist.. Deze collage moet worden gekoesterd, zichtbaar worden gehouden en versterkt.

THEMA'S

T1. Inzetten op bomen als belangrijkste beeldkenmerk van de Zeister groenstructuur.

T2. Optimaal ruimte bieden voor recreatief medegebruik van het groen in de woonomgeving, in een grote verscheidenheid aan gebruiksmogelijkheden.

T3. Bij voldoende ruimte, natuurontwikkeling en -beleving bevorderen in de woonomgeving van mensen, waarbij acceptatie van de verschijningsvorm een belangrijke rol speelt.

T4. De tuinen van de inwoners van Zeist als thema in beeld brengen en ervoor zorgen dat met ter beschikking staande middelen het belang ervan voor de Zeister groenstructuur wordt uitgedragen.

T5. Buurt- en wijkinitiatieven toetsen aan bovenstaande beleidsuitgangspunten.

THEMA'S EN STRUCTUURKENMERKEN

Het mag duidelijk zijn, dat thema's in het groenbeleid invloed hebben op structuurkenmerken en vice versa. Dus zoals er een interactie bestaat tussen de hiërarchie in structuurkenmerken (vorige schema), bestaat er ook een interactie tussen structuurkenmerken en thema's. In het schema op pagina 86 wordt toegelicht hoe beiden zich tot elkaar verhouden en elkaar beïnvloeden.

Voor wie nog meer wil weten over de verantwoording van beleidskeuzes (basisuitgangspunten, structuurkenmerken en thema's), plus hoe deze in de praktijk worden toegepast, verwijzen we naar de bijlage (bijlage 3).

CONCLUSIE TEN AANZIEN VAN HET GROENBELEID IN ZEIST

De Zeister groenstructuur is complex en kwaliteitsvol. Recht doen aan die gelaagdheid en kwaliteit, vraagt een methode, die algemeen toepasbaar is op elk stukje groen in Zeist. Die methode moet ook voldoende differentiatie kennen, om in te kunnen spelen op de gelaagdheid en de veelheid aan functies van het groen en garant te kunnen staan voor het behouden en versterken van kwaliteit. Dat is de reden, dat er gekozen is voor het onderscheid in basisuitgangspunten, structuurkenmerken en thema's bij de beleidsuitgangspunten voor de Zeister groenstructuur. Bovendien geven we aan wat we het belangrijkste vinden en wat we later prevaleren - in het enkele geval er keuzes moeten worden gemaakt tussen verschillende structuurkenmerken of thema's. Met deze aanpak denken we een methode te hebben om voor elk stukje groen in Zeist een afweging te kunnen maken als het gaat om WAT, WAAROM en HOE. Dat maakt het groenbeleid in Zeist niet bepaald simpeler, maar wel transparanter. Ook biedt het meer aanknopingspunten bij beleidsafwegingen en beheerkeuzes. Zo is de methodiek van het Groenstructuurplan een instrument dat breed inzetbaar is, niet alleen voor het groen zelf, maar ook ten aanzien van afwegingen met andere beleidsvelden.



DE GROENSTRUCTUUR VAN DE GEMEENTE ZEIST

