

Erfstructuren buitengebied Rijssen-Holten

Inleiding

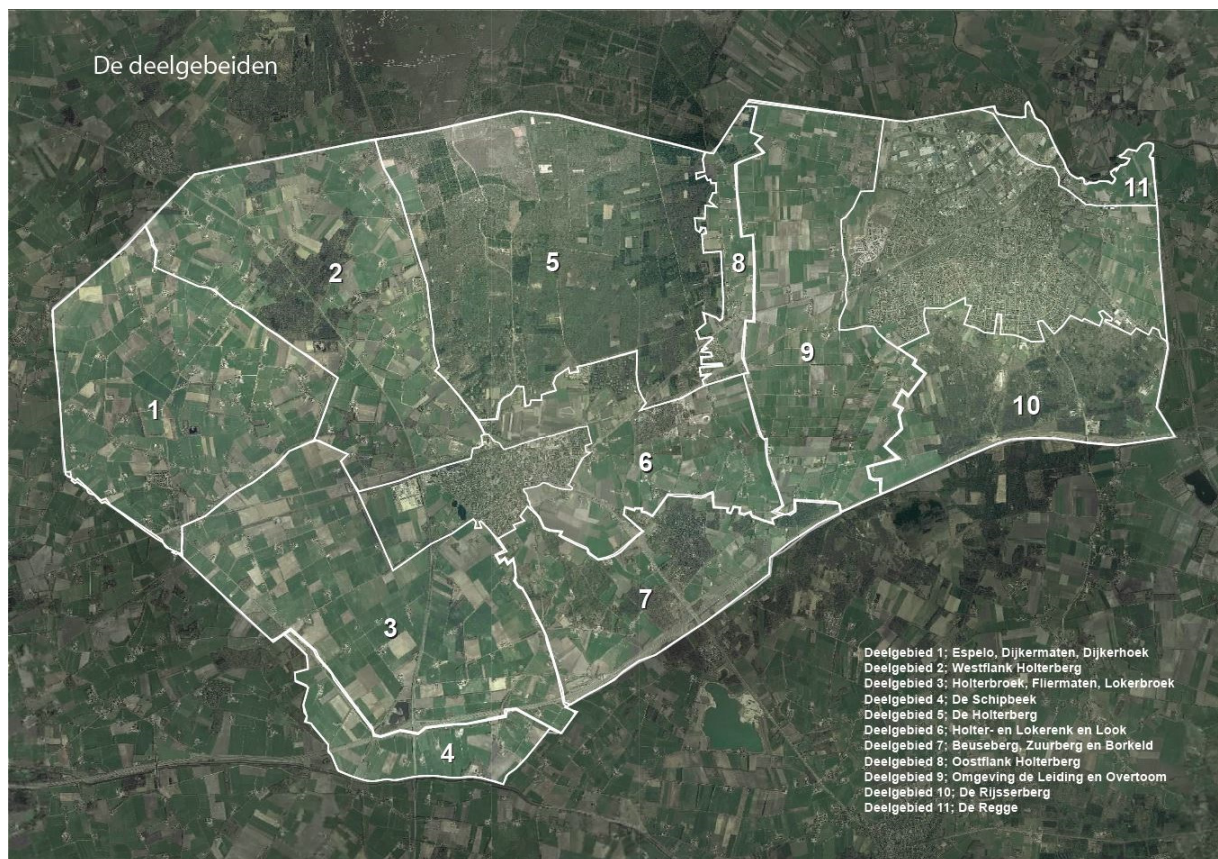
Landschappen

De huidige onderverdeling in landschapstypen in Rijssen-Holten berust nog steeds op de variatie die er eeuwenlang in het landschap was voor de grote ruilverkavelingen.

Grofweg onderscheiden we twee categorieën landschappen in relatie tot de erfstructuren:

1. Oude agrarische landschappen:
 - a. Kampenlandschap
 - b. Essenlandschap
2. Jonge agrarische landschappen:
 - a. Jong ontginningslandschap
 - b. Maten- en flierenlandschap

In het Landschapsontwikkelingsplan (LOP) is het grondgebied van de gemeente ingedeeld in elf deelgebieden, zie Figuur 1. Voor wat betreft de erfstructuren geldt dat deze niet één op één te koppelen zijn aan de landschapstypen. Uit een nadere analyse blijkt dat de verschillende erfstructuren in meerdere deelgebieden voorkomen. Het is daarom niet werkbaar om met elf gebieden te werken.



Figuur 1 Deelgebied uit Landschapsontwikkelingsplan Gemeente Rijssen-Holten

Er is daarom gekozen om de indeling uit het LOP op te schalen naar een grovere indeling van drie categorieën landschappen en erven, namelijk:

A. Jong, dynamisch en herkenbaar agrarisch

Dit zijn de grootschalige en relatief open landschappen waar landbouw de ruimte heeft, zelfs om verder te ontwikkelen. Zichtbare negatieve gevolgen zijn echter dat het landschap een schraal aftreksel wordt van het eens zo gevarieerde landschap: dit is vooral zichtbaar in deelgebied 3. In de onderstaande deelgebieden is te zien hoe de eisen aan de landbouw gevolgen hebben voor landschapselementen: van voormalige houtwallen zijn losstaande eiken nog relictten. Het lijkt een kwestie van tijd voor zij ook verdwenen zijn. Binnen dit landschapstype vallen de LOP-deelgebieden:

- 3. Holterbroek, Fliermaten en Lokerbroek
- 4. De Schipbeek
- 9. Omgeving Overtoom/Leiding (deels)
- 10. Rijsserberg (deels)

B. Oud, aantrekkelijk en herkenbaar (voormalig) agrarisch

In deze gebieden is de sfeer van een vervlogen landschap nog te vangen in de kleinschaligheid, het reliëf, de oude Twentse of Sallandse boerderijtjes en de afwisseling in bosjes, houtwallen en singels.

- 2. Westflank Holterberg
- 6. Holter- en Lokerenk en Look
- 7. Beuseberg, Zuurberg en Borkeld (deels)

C. Tussenzone, waar de verschillen tussen landschapstypen zijn vervaagd en ook op de erven niet meer herkenbaar zijn.

- 1. Espelo, Dijkermaten en Dijkerhoek
- 8. Oostflank Holterberg
- 11. De Regge

Erftypes

Naast de verschillen in landschap en het te maken onderscheid zijn er ook verschillen in types erven. Verschillende typen erven mogen naast elkaar bestaan. Het is ook geen zelfstandig doel erven te transformeren van het ene type naar het andere. De onderscheiden erven komen bijna in alle landschapstypes voor. De ruimtelijke kwaliteit van een erf is van belang voor kwaliteit van de directe omgeving. Ze dragen in sterke mate bij aan de beleving van het buitengebied. De erftypes zijn daarom van belang voor beoordeling van initiatieven. We onderscheiden de volgende erftypes:

1. **Basiserf:** dit is het 'prototype' erf, te herkennen aan een gebouw met woning en stal onder één dak. Qua erf is er het voor- en achtererf duidelijk herkenbaar. Het erf is zowel in Twentse als in Sallandse variant zichtbaar in het landschap. De mate waarin dit erf nog in Rijssen-Holten voorkomt is beperkt. Als het nog voorkomt is het veelal als woonerf in het oude landschap.

2. **Weggericht erf:** herkenbaar als basiserf, aangevuld met moderne invloeden. Het hoofdgebouw is de oude boerderij (Sallands of Twents type) met moderne stallen erachter of ernaast. Het voor- en achtererf is nog steeds herkenbaar. Dit type erf komt vaker voor in Rijssen-Holten.

3. **Wereldmarkt:** dit type erf kenmerkt zich door duidelijke schaalvergroting. Het erf is vaak stapsgewijs vergroot. Er is vaak sprake van een tweede bedrijfswoning. Landschappelijk is dit type erf niet altijd ingepast. Dit type erf komt voor in de nieuwe landschappen, soms op de overgang van oud naar nieuw of in de tussengebieden.

4. **Nieuwvestiging:** dit type erf is in één keer aangelegd. Daardoor is het meestal wel ingepast. Komt af en toe voor (bijvoorbeeld Tolweg) in (voormalig) landbouwwontwikkelingsgebied.

5. **Burgerwoning:** dit type erf komt vaak voor, variërend van villa's tot woonboerderijen. De verschijningsvormen zijn divers; van rondom omringd door groen tot niet altijd goed ingepast. Dit type komt veel voor in de oude landschappen maar ook in de tussengebieden.

Doelstelling hanteren erfstructuren

Dit document is een kwalitatieve invulling voor initiatieven. Maatvoering van bebouwing wordt in het plan in de regels gegeven. Welstandsaspecten van bouwwerken volgen uit de welstandsnota (algemeen deel en deel buitengebied). Dit document vormt een kwalitatieve schakel tussen de abstracte ambities van het landschapsontwikkelingsplan en de concrete regels uit het Omgevingsplan Buitengebied Rijssen-Holten. De uitgangspunten en randvoorwaarden zijn helder geformuleerd en toepasbaar. De exacte uitwerking is afhankelijk van de huidige kwaliteit in relatie tot de kenmerken van het erf en het gewenste initiatief. Dit document is niet gericht op verplichte transformatie tussen categorieën erven, maar draagt bij aan het behoud en versterking van het karakter van het bestaande erf.

Beoordeling en gebruik document erfstructuren

Bij de hierboven genoemde type erven horen eigen specifieke kenmerken, uitgangspunten en randvoorwaarden. De kenmerken zijn in meer of mindere mate zichtbaar en bepalen het erftype. Initiatieven versterken of dragen bij aan het behoud van de kenmerken van het erf. Daarvoor zijn uitgangspunten en randvoorwaarden geformuleerd voor elk type erf en voor de specifieke onderdelen van een erf. Een erf is meer dan alleen een cluster aan bebouwing. Groen, losse elementen en de erfopzet dragen samen bij aan de ruimtelijke kwaliteit van het erf. Ook het type beplanting is daarbij relevant. Daarvoor is een bijlage met inheemse beplanting toegevoegd. Hoe worden initiatieven aan dit document getoetst? Daarvoor hanteren we het volgende stappenplan.

Stap 1

Op basis van de kenmerken kan een erf ingedeeld worden in één van de vijf types erven.

Stap 2

De uitgangspunten en randvoorwaarden beschrijven de landschappelijke mogelijkheden voor uitbreiding en vernieuwing van erven. Het gaat dan zowel om het realiseren van (nieuwe) bebouwing als de groenstructuur (landschappelijke inpassing) op erven.

Stap 3

Soms zijn meerdere uitgangspunten of randvoorwaarden van toepassing op één initiatief.

Stap 4

Het initiatief en de uitgangspunten of randvoorwaarden worden proportioneel afgestemd.

Hoe gebruik ik dit document voor mijn initiatief?

Om de bruikbaarheid van dit document te verhogen vindt u hieronder een aantal voorbeelden en daaronder de te gebruiken tabellen met kenmerken, uitgangspunten en randvoorwaarden. De voorbeelden helpen u de werking van het document duidelijk te maken en illustreren hoe u zelf kunt bepalen welke kenmerken, uitgangspunten en randvoorwaarden voor uw initiatief van toepassing zijn.

Voorbeeld uitbreiden bestaande woning

Stap 1

Bepaal op basis van de bestaande kenmerken het meest aansluitende type erf

5. Burgerwoning	Kenmerken	Uitgangspunten en randvoorwaarden bij uitbreiding/wijziging
<i>Landschap</i>	<ul style="list-style-type: none"> Komen vooral voor in de oude landschappen maar ook in de tussengebieden Vaak gericht op locatie (uitzicht, zuiden) en niet altijd op landschap 	<ul style="list-style-type: none"> Erf en gebouwen zijn ingepast en gaan op in het landschap Bij tuinaanleg aansluiten op aanwezige beplantingsstructuren of terugbrengen van oude nog herkenbare lijnen (houtwallen, dijkes, water) Zoek in het landschap en de omgeving aanknopingspunten voor locatie van het erf en de gebouwen
<i>Erf</i>	<ul style="list-style-type: none"> Vaak tuin rondom met veel gazon en rand van sierheesters 	<ul style="list-style-type: none"> Binnen het erf is samenhang tussen gebouwen, beplanting en erfelementen Maak onderscheid tussen intensief gebruikte buitenruimte (terras en gras/gazon) en bloemenweide of gras dat minder vaak gemaaid wordt (bijvoorbeeld onder boomgaard)
<i>Bepanting</i>	<ul style="list-style-type: none"> Variërend van rondom groen tot niet goed ingepast 	<ul style="list-style-type: none"> Bevorder biodiversiteit: niet te strak en te vaak maaien, rommelhoekjes aanbrengen, onderbegroeiing onder struiken en hagen Plaats een solitaire boom of bomengroep in de voortuin Zorg voor streekeigen struikbeplanting, bijvoorbeeld een gemengde heg langs de straat of weg Op het erf is vaak ruimte voor een erf (vogel)bosje Plant fruitbomen en voorjaarsbloeiers in gras
<i>Elementen</i>	<ul style="list-style-type: none"> Parasols, tuinmeubilair, speeltoestellen, tuinschuurtjes 	<ul style="list-style-type: none"> Plaats opvallende elementen alleen in de intensief gebruikte ruimte
<i>Bebouwing</i>	<ul style="list-style-type: none"> Variërend van woonboerderijen tot niet-streekeigen bouw en materialen 	<ul style="list-style-type: none"> Zorg voor samenhang in architectuur, kleur en materiaalgebruik

Stap 2

Bij bebouwing kunnen meerdere aspecten van belang zijn bij de beoordeling

5. Burgerwoning	Kenmerken	Uitgangspunten en randvoorwaarden bij uitbreiding/wijziging
<i>Landschap</i>	<ul style="list-style-type: none"> Komen vooral voor in de oude landschappen maar ook in de tussengebieden Vaak gericht op locatie (uitzicht, zuiden) en niet altijd op landschap 	<ul style="list-style-type: none"> Erf en gebouwen zijn ingepast en gaan op in het landschap Bij tuinaanleg aansluiten op aanwezige beplantingsstructuren of terugbrengen van oude nog herkenbare lijnen (houtwallen, dijkes, water) Zoek in het landschap en de omgeving aanknopingspunten voor locatie van het erf en de gebouwen
<i>Erf</i>	<ul style="list-style-type: none"> Vaak tuin rondom met veel gazon en rand van sierheesters 	<ul style="list-style-type: none"> Binnen het erf is samenhang tussen gebouwen, beplanting en erfelementen Maak onderscheid tussen intensief gebruikte buitenruimte (terras en gras/gazon) en bloemenweide of gras dat minder vaak gemaaid wordt (bijvoorbeeld onder boomgaard)
<i>Bepanting</i>	<ul style="list-style-type: none"> Variërend van rondom groen tot niet goed ingepast 	<ul style="list-style-type: none"> Bevorder biodiversiteit: niet te strak en te vaak maaien, rommelhoekjes aanbrengen, onderbegroeiing onder struiken en hagen Plaats een solitaire boom of bomengroep in de voortuin Zorg voor streekeigen struikbeplanting, bijvoorbeeld een gemengde heg langs de straat of weg Op het erf is vaak ruimte voor een erf (vogel)bosje Plant fruitbomen en voorjaarsbloeiers in gras
<i>Elementen</i>	<ul style="list-style-type: none"> Parasols, tuinmeubilair, speeltoestellen, tuinschuurtes 	<ul style="list-style-type: none"> Plaats opvallende elementen alleen in de intensief gebruikte ruimte
<i>Bebouwing</i>	<ul style="list-style-type: none"> Variërend van woonboerderijen tot niet-streekeigen bouw en materialen 	<ul style="list-style-type: none"> Zorg voor samenhang in architectuur, kleur en materiaalgebruik

Stap 3 & 4 uitbouw in stijl van woning en passend bij het bestaande erf, tuin mag meer biodivers en ruigere overgang naar randen. Bij het verlenen van de vergunning kan bijvoorbeeld als voorwaarde worden opgenomen dat de woning met enkele struiken wordt ingepast.



Bron: Googestreetview, willekeurig voorbeeld

Voorbeeld realiseren nieuwe wagenloods

Stap 1

Bepaald aan de hand van de bestaande kenmerken het meest aansluitende erftype

2. Weggericht erf	Kenmerken	Uitgangspunten en randvoorwaarden bij uitbreiding/wijziging
Landschap	<ul style="list-style-type: none"> Nieuw landschap, ontginning 	<ul style="list-style-type: none"> Herkenbaarheid behouden, bijvoorbeeld strokenverkaveling, watergangen, kavelbeplantingen
Erf	<ul style="list-style-type: none"> Vergelijkbaar met het basiserf, aangevuld met moderne invloeden Voor- en achtererf vaak nog herkenbaar Op dit type erf vindt vaak transformatie plaats in het kader van Rood voor Rood 	<ul style="list-style-type: none"> Behoud van erfprincipe, voor en achter, één hoofdingang, een hoofdgebouw met een of meerdere bijgebouwen in samenhangend ensemble
Beplanting	<ul style="list-style-type: none"> Nette voortuin Haag of heg Boomgaard Singel of houtwal 	<ul style="list-style-type: none"> Bevorder biodiversiteit door niet te vaak te maaien, en rommelhoekjes toe te laten; streekeigen beplanting toe te voegen; denk ook aan voorjaarsbollen en onderbeplanting (bijvoorbeeld maagdenpalm, gele dovenetel) Toevoegen streekeigen struikbeplanting op rand van erf, vaak op zij- of achtererf, afhankelijk van bodem en grondwaterstand Versterken boomgaard, aanbrengen voorjaarsbloeiërs
Elementen	<ul style="list-style-type: none"> Functionele verharding Verlichting vanaf de gevel 	<ul style="list-style-type: none"> Behoud eenvoud in elementen, niet teveel verschillende materialen gebruiken
Bebouwing	<ul style="list-style-type: none"> Het hoofdgebouw is de oude boerderij (Sallands of Twents type) met moderne stallen erachter of ernaast. 	<ul style="list-style-type: none"> Nieuwe gebouwen (stallen of tweede bedrijfswoning) sluiten aan op bestaande in architectuur, kleur en materiaal.

Stap 2

Bij het uitbreiden van bebouwing kunnen ook niet 'bouwkundige' uitgangspunten bijdragen aan het versterken van de bestaande kenmerken van het erf.

2. Weggericht erf	Kenmerken	Uitgangspunten en randvoorwaarden bij uitbreiding/wijziging
Landschap	<ul style="list-style-type: none"> Nieuw landschap, ontginning 	<ul style="list-style-type: none"> Herkenbaarheid behouden, bijvoorbeeld strokenverkaveling, watergangen, kavelbeplantingen
Erf	<ul style="list-style-type: none"> Vergelijkbaar met het basiserf, aangevuld met moderne invloeden Voor- en achtererf vaak nog herkenbaar Op dit type erf vindt vaak transformatie plaats in het kader van Rood voor Rood 	<ul style="list-style-type: none"> Behoud van erfprincipe, voor en achter, één hoofdingang, een hoofdgebouw met een of meerdere bijgebouwen in samenhangend ensemble
Beplanting	<ul style="list-style-type: none"> Nette voortuin Haag of heg Boomgaard Singel of houtwal 	<ul style="list-style-type: none"> Bevorder biodiversiteit door niet te vaak te maaien, en rommelhoekjes toe te laten; streekeigen beplanting toe te voegen; denk ook aan voorjaarsbollen en onderbeplanting (bijvoorbeeld maagdenpalm, gele dovenetel) Toevoegen streekeigen struikbeplanting op rand van erf, vaak op zij- of achtererf, afhankelijk van bodem en grondwaterstand Versterken boomgaard, aanbrengen voorjaarsbloeiërs
Elementen	<ul style="list-style-type: none"> Functionele verharding Verlichting vanaf de gevel 	<ul style="list-style-type: none"> Behoud eenvoud in elementen, niet teveel verschillende materialen gebruiken
Bebouwing	<ul style="list-style-type: none"> Het hoofdgebouw is de oude boerderij (Sallands of Twents type) met moderne stallen erachter of ernaast. 	<ul style="list-style-type: none"> Nieuwe gebouwen (stallen of tweede bedrijfswoning) sluiten aan op bestaande in architectuur, kleur en materiaal.

Stap 3 & 4 Loods niet in voorerf of ten koste van tuin, mogelijke toevoeging van houtwal aan achterzijde of wagenloods natuurinclusief uitvoeren.



Bron: Googlestreetview, willekeurig voorbeeld

De vijf types erven in het buitengebied van de gemeente Rijssen-Holten

1. Basiserf	Kenmerken	Uitgangspunten en randvoorwaarden bij uitbreiding/wijziging
<i>Landschap</i>	<ul style="list-style-type: none"> • Komt bijna uitsluitend voor in de oude landschappen 	<ul style="list-style-type: none"> • Houd het landschap herkenbaar: behoud de kenmerken van open essen, kampen door houtwallen omgeven en het open maten- en flierenlandschap. Herkenbaarheid heeft ook te maken met grondgebruik (akkers op de hogere en drogere gronden en weilanden op de lagere); breng dat onderscheid terug waar het mogelijk is.
<i>Erf</i>	<ul style="list-style-type: none"> • Weinig voorkomend, verwijzing naar het 'prototype' erf zoals dat qua indeling in de jaren '50 veel voorkwam • Duidelijk voor- en achtererf • Veelal woonerf 	<ul style="list-style-type: none"> • Behoud van de typische kenmerken • Twente: voorzijde van de weg af gericht, overgang tuin naar landschap vaak minimaal, niendeuren naar het erf en op de weg gericht. • Salland: voorzijde naar de weg gericht, tuin met eenvoudige heg of hek afgescheiden
<i>Bepanting</i>	<ul style="list-style-type: none"> • Streekeigen, vaak veel beplanting rondom • Zie beplantingslijst in bijlage 	<ul style="list-style-type: none"> • Goed onderhoud en beheer van de aanwezige beplanting noodzakelijk • Uitbreiding of vervanging op basis van beplantingslijst (zie bijlage)
<i>Elementen</i>	<ul style="list-style-type: none"> • Soms oude elementen aanwezig als waterput, stallamp, keitjesverharding 	<ul style="list-style-type: none"> • Behoud en mogelijk herstel van oude elementen
<i>Bebouwing</i>	<ul style="list-style-type: none"> • Woning en stal onder één dak 	<ul style="list-style-type: none"> • Uitbreiding van dit type erf met bebouwing is maatwerk; toevoeging met een klein passend bijgebouw is mogelijk

2. Weggericht erf	Kenmerken	Uitgangspunten en randvoorwaarden bij uitbreiding/wijziging
<i>Landschap</i>	<ul style="list-style-type: none"> • Nieuw landschap, ontginning 	<ul style="list-style-type: none"> • Herkenbaarheid behouden, bijvoorbeeld strokenverkaveling, watergangen, kavelbeplantingen
<i>Erf</i>	<ul style="list-style-type: none"> • Vergelijkbaar met het basiserf, aangevuld met moderne invloeden • Voor- en achtererf vaak nog herkenbaar • Op dit type erf vindt vaak transformatie plaats in het kader van Rood voor Rood 	<ul style="list-style-type: none"> • Behoud van erfprincipe, voor en achter, één hoofdingang, een hoofdgebouw met een of meerdere bijgebouwen in samenhangend ensemble
<i>Bepanting</i>	<ul style="list-style-type: none"> • Nette voortuin • Haag of heg • Boomgaard • Singel of houtwal 	<ul style="list-style-type: none"> • Bevorder biodiversiteit door niet te vaak te maaien, en rommelhoekjes toe te laten; streekeigen bepanting toe te voegen; denk ook aan voorjaarsbollen en onderbepanting (bijvoorbeeld maagdenpalm, gele dovenetel) • Toevoegen streekeigen struikbepanting op rand van erf, vaak op zij- of achtererf, afhankelijk van bodem en grondwaterstand • Versterken boomgaard, aanbrengen voorjaarsbloeiërs
<i>Elementen</i>	<ul style="list-style-type: none"> • Functionele verharding • Verlichting vanaf de gevel 	<ul style="list-style-type: none"> • Behoud eenvoud in elementen, niet teveel verschillende materialen gebruiken
<i>Bebouwing</i>	<ul style="list-style-type: none"> • Het hoofdgebouw is de oude boerderij (Sallands of Twents type) met moderne stallen erachter of ernaast. 	<ul style="list-style-type: none"> • Nieuwe gebouwen (stallen of tweede bedrijfswoning) sluiten aan op bestaande in architectuur, kleur en materiaal.

3. Wereldmarkt	Kenmerken	Uitgangspunten en randvoorwaarden bij uitbreiding/wijziging
<i>Landschap</i>	<ul style="list-style-type: none"> • Schaalvergroting • Dit type erf komt voor in de nieuwe landschappen, op de overgang van oud naar nieuw of in de tussengebieden 	<ul style="list-style-type: none"> • Nieuwe stallen moeten logische plek in landschap krijgen, dat wil zeggen behoud en nieuw aanbrengen van elementen als singels, bosjes, behoud van natuurlijke hoogteverschillen
<i>Erf</i>	<ul style="list-style-type: none"> • Er is vaak sprake van een voor- en achtererf • Woning aan de weg, grote (hoge en brede) stallen loodrecht op weg • Veel erfverharding 	<ul style="list-style-type: none"> • Behoud het erfprincipe van voor en achter, één hoofdingang en een minder brede tweede ingang • Zorg voor samenhang vanaf de weg gezien, bijvoorbeeld door beplanting toe te voegen
<i>Bepanting</i>	<ul style="list-style-type: none"> • Niet altijd ingepast • Weinig opgaande beplanting • Soms beplanting aan een zijde van het erf 	<ul style="list-style-type: none"> • Bevorder biodiversiteit door niet te strak en te vaak te maaien, rommelhoekjes aan te brengen, onderbegroeiing • Solitaire boom of bomengroep in de voortuin, bij de weg • Streekeigen struikbeplanting, gemengde heg • Erfbosje aan achterzijde bouwblok of randbeplanting aan één zijde • Creëer ruimte voor randen met akkeronkruiden, bloemenweide (bijvoorbeeld onder een boomgaard) of perceel met oude graansoort
<i>Elementen</i>	<ul style="list-style-type: none"> • Verlichting soms erg aanwezig • Veel verharding 	<ul style="list-style-type: none"> • Zorg voor minimale uitstraling van verlichting • Breng waar mogelijk open verharding aan of verwijder verharding ten gunste van gras of beplanting
<i>Bebouwing</i>	<ul style="list-style-type: none"> • Vaak een tweede bedrijfswoning aanwezig 	<ul style="list-style-type: none"> • Sluit bij nieuwbouw aan op bestaande bebouwing, zorg voor samenhang door architectuur, kleur- en/of materiaalgebruik

4. Nieuwvestiging	Kenmerken	Uitgangspunten en randvoorwaarden bij uitbreiding/wijziging
<i>Landschap</i>	<ul style="list-style-type: none"> • Komt af en toe voor in voormalig landbouwontwikkelingsgebied 	<ul style="list-style-type: none"> • Nieuwe stallen moeten logische plek in landschap krijgen, dat wil zeggen behoud en aanbrengen van elementen als singels, bosjes, behoud van natuurlijke hoogteverschillen
<i>Erf</i>	<ul style="list-style-type: none"> • In één keer aangelegd 	<ul style="list-style-type: none"> • Behoud het erfprincipe van voor en achter, één hoofdingang en een minder brede tweede ingang • Zorg voor samenhang vanaf de weg gezien, bijvoorbeeld door beplanting
<i>Bepanting</i>	<ul style="list-style-type: none"> • Meestal wel ingepast 	<ul style="list-style-type: none"> • Draag bij aan meer biodiversiteit door niet te strak en te vaak te maaien, rommelhoekjes aan te brengen, onderbegroeiing • Solitaire boom of bomengroep in de voortuin, bij de weg • Streekeigen struikbepanting, gemengde heg • Erfbosje aan achterzijde bouwblok of randbepanting aan één zijde • Creëer, indien mogelijk, ruimte voor randen met akkeronkruiden, bloemenweide (bijvoorbeeld onder boomgaard) of perceel met oude graansoort
<i>Elementen</i>	<ul style="list-style-type: none"> • Verlichting en verharding vaak belangrijke functionele onderdelen van het erf 	<ul style="list-style-type: none"> • Zorg voor minimale uitstraling van verlichting • Breng waar mogelijk open verharding aan of verwijder verharding ten gunste van gras of beplanting
<i>Bebouwing</i>	<ul style="list-style-type: none"> • Moderne agrarische bebouwing 	<ul style="list-style-type: none"> • Sluit bij nieuwbouw aan op bestaande bebouwing, zorg voor samenhang door architectuur, kleur- en/of materiaalgebruik

5. Burgerwoning	Kenmerken	Uitgangspunten en randvoorwaarden bij uitbreiding/wijziging
<i>Landschap</i>	<ul style="list-style-type: none"> • Komen vooral voor in de oude landschappen maar ook in de tussengebieden • Vaak gericht op locatie (uitzicht, zuiden) en niet altijd op landschap 	<ul style="list-style-type: none"> • Erf en gebouwen zijn ingepast en gaan op in het landschap • Bij tuinaanleg aansluiten op aanwezige beplantingsstructuren of terugbrengen van oude nog herkenbare lijnen (houtwallen, dijkes, water) • Zoek in het landschap en de omgeving aanknopingspunten voor locatie van het erf en de gebouwen
<i>Erf</i>	<ul style="list-style-type: none"> • Vaak tuin rondom met veel gazon en rand van sierheesters 	<ul style="list-style-type: none"> • Binnen het erf is samenhang tussen gebouwen, beplanting en erfelementen • Maak onderscheid tussen intensief gebruikte buitenruimte (terras en gras/gazon) en bloemenweide of gras dat minder vaak gemaaid wordt (bijvoorbeeld onder boomgaard)
<i>Beplanting</i>	<ul style="list-style-type: none"> • Variërend van rondom groen tot niet goed ingepast 	<ul style="list-style-type: none"> • Bevorder biodiversiteit: niet te strak en te vaak maaien, rommelhoekjes aanbrengen, onderbegroeiing onder struiken en hagen • Plaats een solitaire boom of bomengroep in de voortuin • Zorg voor streekeigen struikbeplanting, bijvoorbeeld een gemengde heg langs de straat of weg • Op het erf is vaak ruimte voor een erf (vogel)bosje • Plant fruitbomen en voorjaarsbloeiers in gras
<i>Elementen</i>	<ul style="list-style-type: none"> • Parasols, tuinmeubilair, speeltoestellen, tuinschuurtjes 	<ul style="list-style-type: none"> • Plaats opvallende elementen alleen in de intensief gebruikte ruimte
<i>Bebouwing</i>	<ul style="list-style-type: none"> • Variërend van woonboerderijen tot niet-streekeigen bouw en materialen 	<ul style="list-style-type: none"> • Zorg voor samenhang in architectuur, kleur en materiaalgebruik

Bijlage 1: streekeigen beplantingslijst

De lijst geeft aan waar bepaalde soorten het best gedijen. Door de toenemende droogte en door de steeds warmere zomers zal de lijst de komende jaren langzaam gaan veranderen. Bepaalde soorten, zoals bijvoorbeeld de beuk, zullen zich op den duur helemaal niet meer in Nederland thuisvoelen. Een goed microklimaat is belangrijk: planten zullen minder snel uitdrogen als vocht (van dauw bijvoorbeeld) kan worden vastgehouden. Dat gaat beter bij een bedekte bodem dan wanneer alle bladeren worden weggeharkt of het gras te kort en te vaak wordt gemaaid.

Streekeigen beplanting voor droge gebieden:

Bomen

Paardenkastanje , solitair, voorerf	Aesculus hippocastanum
Linde, solitair of in kleine groep, voor	Tilia vulgaris
Beuk, solitair	Fagus sylvatica
Tamme kastanje, solitair of in houtwal	Castanea sativa
Grove den, in houtwal	Pinus sylvestris
Zoete kers, in houtwal	Prunus avium

Bosplantsoen

Gewone vlier	Sambucus nigra
Haagbeuk	Carpinus betulus
Scherpe hulst	Ilex aquifolium
Hondsroos	Rosa canina
Veldesdoorn	Acer campestre
Egelantier	Rosa rubiginosa
Ruwe berk	Betula pendula
Gewone lijsterbes	Sorbus aucuparia
Vuilboom	Rhamnus frangula
Brem	Cytisus scoparius
Grove Den	Pinus sylvestris
Hulst	Ilex aquifolium

Hagen

Haagbeuk	Carpinus betulus
Scherpe hulst	Ilex aquifolium
Veldesdoorn	Acer campestre
Eenstijlige meidoorn	Crataegus monogyna
Wilde liguster	Ligustrum vulgare
Beuk	Fagus sylvatica

Streekeigen beplanting voor natte gebieden:

Bomen

Paardenkastanje
Ruwe berk
Schietwilg
Zwarte els
Hollandse linde
Zachte berk
Gewone es
Veldesdoorn
Gewone kers
Fladderiep

Aesculus hippocastanum
Betula pendula
Salix alba
Alnus glutinosa
Tilia hollandica
Betula pubescens
Fraxinus excelsior
Acer campestre
Prunus padus
Ulmus laevis

Bosplantsoen

Grauwe wilg
Geoorde wilg
Gewone vlier
Veldesdoorn
Vuilboom
Gewone lijsterbes
Hulst
Hazelaar
Sleedoorn
Wilde kardinaalsmuts
Gewone kers

Salix cinerea
Salix aurita
Sambucus nigra
Acer campestre
Rhamnus frangula
Sorbus aucuparia
Ilex aquifolium
Corylus avellana
Prunus spinosa
Euonymus europaeus
Prunus padus

Hagen

Gewone vlier
Eenstijlige meidoorn
Haagbeuk
Veldesdoorn

Sambucus nigra
Crataegus monogyna
Carpinus betulus
Acer campestre

Fruitsoorten

Een greep uit de fruitsoorten die in Twente voorkomen en toepasbaar zijn op droge en natte gronden:

Naam	Kenmerk	Gebruik	Pluk	Gebruik
<i>Malus d. Bramley's Seedling</i>	groen, zonzijde roodgestreept, stevig, sappig, krachtig zure appel	keuken, sap, cider	oktober	november-maart
<i>Malus d. Cox's Pomona</i>	groot tot zeer groot, groen met gele bloes, sappig	handappel, sap	september	tot december
<i>Malus d. Glorie van Holland</i>	stevig, lichtzuur, hoog vitamine-C gehalte	hand- en keukenappel	september	oktober-januari
<i>Malus d. Gravensteiner</i>	geelgroen tot roodachtig geel, zacht, zeer sappig, sterk aromatisch, wijnachtig zoetzuur	hand- en keukenappel, sap voor cider	september	september-november
<i>Malus d. Jonathan</i>	klein tot middelgroot, rood, goede smaak	handappel, moes	oktober	tot november
<i>Malus d. Lunterse Pippeling</i>	middelgroot, rond, groen met veel roest / stevig, sappig, friszuur, zeer smakelijk	hand- en keukenappel	oktober	november-april
<i>Malus d. Notaris(-appel)</i>	vrij groot, onregelmatig gevormd, hoogronde, kanariegeel met zalmkleurige bloes / vrij stevig, friszuur en aromatisch	handappel, ook goed voor moes	september/ oktober	oktober-januari
<i>Malus d. Princesse Noble, syn. Haagje</i>	geelachtig met donker rood gestreept stevig zachtzuur zeer goede appel	handappel sap	september	oktober-januari
<i>Malus d. Schone van Boskoop, syn. Goudreinette</i>	middelgroot, tot groot, rond, groen, later geel met meer, of minder sterke rode bloes, met veel roest / groenachtig geel, stevig, friszuur aroma	hand- en keukenappel, sap	oktober	januari-april
<i>Malus d. Zoete Bloemée</i>	zacht sappig zoet	handappel keuken	augustus-september	tot september
<i>Pyrus c. Légipont, syn. Fondante de Charneu(x)</i>	variabel peervormig, geelachtig / zacht, zoet, fris, wijnachtig zuur	handpeer	september	oktober-november
<i>Pyrus c. Pitmaston (Duchesse d'Angoulême)</i>	groot, groen-geel, saprijk	handpeer	oktober	tot oktober
<i>Pyrus c. Zoete Brederode</i>	middelgroot, appelvormig, dofgroen	stoofpeer	oktober	tot maart
<i>Pyrus c. Zwijndrechtse Wijnpeer</i>	matig groot, groen, later geelgroen	handpeer	oktober	tot november
<i>Prunus d. Belzen</i>	kleine kerspruim, streekras Oost-Nederland, blauw met waas, rins		augustus	

<i>Prunus d. Dubbele Boerenwitte</i>	geelwitte pruim, vruchtvlees zeer saprijk, geel	medio augustus
<i>Prunus d. Mirabelle de Nancy</i>	kleine, ronde, gele pruim, rood gestippeld, vruchtvlees geelachtig, enigszins droog	tweede helft augustus
<i>Prunus d. Victoria</i>	bleekrode pruim, vruchtvlees geel-groenachtig	tweede helft augustus

Beplanting voor een siertuin

Het plantenassortiment in de siertuin vertoont weinig onderscheid tussen natte of droge gronden. Planten die in de siertuin voorkomen zijn:

Sierheesters

Boerensereng	Syringa vulgaris
Sneeuwbal	Viburnum (diverse soorten)
Hortensia	Hydrangea (diverse soorten)
Weigela	Weigela (diverse soorten)
Boerenjasmijn	Philadelphus
Bessen	Ribes
Spirea	Spirea japonica
Sering	Syringa vulgaris

Bloementuin

Een-/tweejarigen:

Afrikaantjes	Tagetes
Judaspenning	Lunaria annua
Duizendschoon	Dianthus barbatus
Goudsbloem	Calendula officinalis
Madeliefje	Bellis perennis
Muurbloem	Cheiranthus cheiri
Oostindische kers	Tropaeolum majus
Primula	Primula
Vergeet-me-nietje	Myosotis sylvatica
Huislook	Sempervivum
Pronkerwt	Lathyrus clymenum
Ridderspoor	Delphinium
Strobloem	Helichrysum italicum
Stokroos	Althaea rosea
Vingerhoedskruid	Digitalis purpurea
Lampionplant	Physalis franchetii
Echte koekoeksbloem	Lychnis flos-cuculi
Chrysant	Chrysanthemum leucanthemum
Zonnebloem	Helianthus
Lupine	Lupinus

Bol en knolgewassen / stinzenplanten

Lelietje der dalen	Convallaria majalis
--------------------	---------------------

Allium ursinum
Blauwe druifjes
Boshyacinth
Dahlia
Kleine gladiolen
Knolbegonia
Narcis
Boerenlelie
Bonte krokus
Lis
Sneeuwklokje
Tulp

Daslook
Muscari armeniacum/botryoidis
Hyacinthoides non-scripta
Dahlia cultivars
Gladiolus cultivars
Begonia cultivars
Narcissus verschillende soorten
Lilium Hollandicum-hybriden
Crocus vernus
Iris
Galanthus caucasicus
Tulipa liliaceae

Vaste planten

Phlox (vlambloem)
Gebroken hartje
Vaste lupine
Margriet
Pioenrozen
Helleborus (nieskruid)
Herfstaster
Huislook
Monnikskap
Prikneus
Slanke sleutelbloem
Toorts
Violtje
Voorjaarszonnebloem
Bergamotplant
Vrouwenmantel
Siberische edelweiss
Wilde akelei
Randjesbloem
Scharnierplant
Geitebaard
Korenbloem
Longkruid
Zonnehoed
Steenbreek
Ezelsoor
Koeienoog
Geranium
Eendagsbloem
Kogelbloem
Ereprijs
Maagdenpalm
Zonneoog
Hartlelie
Scheefkelk
Siberische lis

Phlox paniculata
Dicentra formosa, Dicentra spectabilis
Lupine polyphyllus
Leucanthemum
Paeonia
Helleborus argutifolius
Aster verschillende soorten en cultivars
Sempervivum
Aconitum cammarum
Lychnis
Primula
Verbascum (tweejarige)
Viola
Doronicum orientale
Monarda
Alchemilla mollis
Anaphalis triplinervis
Aquilegia
Arabis caucasica
Physostegia
Aruncus dioicus
Centaurea montana
Pulmonaria
Rudbeckia fulgida
Saxifraga umbrosa
Stachys byzantina
Telekia speciosa
Geranium platypetalum en andere soorten
Tradescantia
Trollius
Veronica verschillende soorten
Vinca
Heliopsis
Hosta
Iberis sempervirens
Iris sibirica

NB. Koop planten of zaad bij lokale of regionale kwekers, en in ieder geval in Nederland geteeld/gekweekt