

Samenvatting:

Dordtse Omgevingsvisie 2.0; Kort en begrijpelijk

Toekomstbeeld Dordrecht

Dordrecht blijft in 2040 een aantrekkelijke stad en eiland. Dordrecht is er voor iedereen. Het is er prettig wonen, verblijven en ontspannen. Er is aandacht voor levendigheid én leefbaarheid.

Dordtenaren en bezoekers genieten van alles wat de stad te bieden heeft. Je kunt heerlijk wandelen en fietsen in de autoluwe historische binnenstad. De vele monumenten, het historische havengebied en de Grote Kerk maken Dordrecht bijzonder als oudste stad van Holland.

De openbare ruimte wordt steeds groener en heeft meer planten en dieren. De schaduw van de vele bomen zorgt voor verkoeling op warme dagen. Groen is altijd dichtbij en verbonden. De natuur komt op plekken tot diep in de stad. Dankzij het Wantij en het grote centraal gelegen Stadspark. In de stad kun je sporten op de vele sportparken, en word je óveral uitgedaagd om te bewegen. Levendigheid en natuur zijn in balans

Dordrecht heeft voorzieningen die passen bij een middelgrote stad. Er komen veel nieuwe woningen bij voor alle doelgroepen. Zo blijft de stad aantrekkelijk. Nieuwe woningen bouwen we in de bestaande stad (het zogenaamde verdichten) om ruimte te besparen. We zoeken altijd naar slimme manieren om ruimte te gebruiken, omdat er op het eiland weinig ruimte is.

We zijn trots op Dordrecht als centrumstad van een regio sterk in maritieme bedrijvigheid. En trots als aantrekkelijke bezoekersstad. De komst van extra horeca, nieuwe dienstverleners en vernieuwende bedrijvigheid in de buurt van onze treinstations, hebben onze economie breder en sterker gemaakt. Op onze bedrijventerreinen, waar veel soorten bedrijven goed presteren en steeds meer 'het juiste bedrijf op de juiste plaats staat', is een enorme verduurzamingslag gemaakt en zijn het aantal banen met impact gegroeid.

Leeswijzer Dordtse Omgevingsvisie 2.0

De omgevingsvisie gaat over de toekomst van het eiland en is voor iedereen in Dordrecht belangrijk. Daarom hebben we deze samenvatting zo begrijpelijk mogelijk (op B1-niveau) geschreven. Deze korte en begrijpelijke samenvatting is los te lezen. Maar we willen ook een complete omgevingsvisie. Daarom hebben we gekozen voor een omgevingsvisie 2.0 die is opgebouwd in lagen:

- **Samenvatting: Dordtse Omgevingsvisie 2.0; Kort en begrijpelijk.** Een korte en begrijpelijke uitleg over de visie voor Dordrecht.
- **Deel A: Dordtse Omgevingsvisie 2.0; Compleet.** De volledige omgevingsvisie voor Dordrecht met uitleg, doelen en deelgebieden.
- **Deel B: Dordtse Omgevingsvisie 2.0; Achtergrond.** Achtergrondinformatie over de visie, vooral voor experts.
- **Bijlagen.** Extra informatie die belangrijk is, maar niet in het hoofddocument hoeft.

Eiland met kwaliteit

Dit is hoe wij Dordrecht in 2040 en daarna zien.

Dordrecht wil een eiland met kwaliteit zijn. Een fijne plek om te leven. De historische gebouwen en het landschap zijn uniek en willen we behouden. Maar we willen dat ook de nieuwe huizen en nieuwe werkplekken van goede kwaliteit zijn. Bovendien moet ons eiland levendig, veilig en groen zijn – met een mooie natuur.

We willen dat de Dordtenaren sterk en gezond zijn. En dat iedereen het goed heeft. De manier waarop we onze leefomgeving inrichten, draagt bij aan gezondheid en ontmoeting. De inrichting van onze stad hangt samen met hoe de gemeenschap werkt. Aan kunnen passen aan uitdagingen en veranderingen in de toekomst is daarin belangrijk. We willen dat het (stadse) voorzieningenniveau dat we nu hebben in de toekomst blijft. Het is voor Dordrecht ook belangrijk dat we klimaatbestendig en -neutraal zijn. Zo zijn we voorbereid op klimaatverandering.

In Dordrecht moet het economische goed gaan. Iedereen in de stad moet daarvan genieten. Daarom willen we voor meer huizen en banen zorgen.

Dit is onze visie!

Waarom een nieuwe omgevingsvisie?

In de omgevingsvisie schrijven we de plannen en doelen voor Dordrecht op de lange termijn. De visie gaat over alles wat met de leefomgeving van de stad te maken heeft, zoals vervoer en natuur. Omdat economie,

maatschappij en ruimte veranderen, moeten we flexibel zijn.

In april 2021 keurde de gemeenteraad van Dordrecht de omgevingsvisie 1.0 goed. Toen werd al gezegd dat er een 'verrijking' (een verbetering) zou komen. Dat gebeurt in versie 2.0, omdat er nieuwe ontwikkelingen zijn.

We houden de omgevingsvisie 1.0 als basis. Omdat er weinig ruimte is op het Eiland van Dordrecht, willen we in de omgevingsvisie 2.0 het beleid voor de leefomgeving breder bekijken. Zo willen we zien waar het beleid voor de leefomgeving problemen geeft of juist kansen biedt. Dit kan betekenen dat we keuzes moeten maken over de ruimte. Ook de samenwerking met het sociale domein is belangrijk. De 2.0-versie zal geen compleet nieuwe visie op de stad zijn, maar wel een completere, bredere visie met duidelijke keuzes.

Hoe is deze omgevingsvisie 2.0 gemaakt?

Onder de nieuwe Omgevingswet is het nog belangrijker dat inwoners, bedrijven en maatschappelijke organisaties kunnen meedenken met de omgevingsvisie. Dit noemen we participatie. In eerdere processen konden zij ook al ideeën geven over de toekomst van Dordrecht.

De participatie voor de omgevingsvisie 2.0 bestond uit:

- Een website van Doe Mee Dordrecht
- Een bijeenkomst 12 juni 2024

Niet alleen inwoners, bedrijven en maatschappelijke organisaties hebben meegedacht over de keuzes. Ook gemeenteraads- en commissieleden hebben meegedacht.

Per thema en project organiseren we als gemeente ook weer momenten om te participeren, zoals bijvoorbeeld voor mobiliteit en klimaatneutraal 2040.

Dordtse koers

Centrale ambitie

De belangrijkste ambitie voor Dordrecht staat als vetgedrukte tekst op de eerste pagina van deze samenvatting. De centrale ambitie voor Dordrecht is om een eiland met kwaliteit te blijven. Om deze ambitie te bereiken, werken we met een hoofdpoging. Deze hoofdpoging helpt ons alle doelen te bereiken.

Hoofdpoging

De komende jaren staat groeien met kwaliteit centraal voor Dordrecht. We zien groei binnen de stad (ook wel 'verdichten' genoemd) als een manier om de kwaliteit van de stad te verbeteren en de leefbaarheid te vergroten. Voorbereid zijn op klimaatverandering en de route Klimaatneutraal 2040 is belangrijk bij deze groei.

De hoofdpoging gaat uit van het bouwen van 11.000 woningen. Dit vraagt om ruimte.



Figuur 1 - Schematische weergave hefboomwerking van de hoofdpoging

Verder werken we aan werkgelegenheid die past bij de mensen in Dordrecht. (Door)leren hoort bij Dordrecht, op MBO, HBO en wetenschappelijk niveau.

Dordtse DNA

Dordrecht is een stad met een rijke geschiedenis. De stad is omringd door rivieren en het Nationaal Park De Biesbosch. Water speelt hierdoor een belangrijke rol en ook de natuur is altijd dichtbij. De geschiedenis van het Eiland van Dordrecht is goed te zien dankzij de:

- rivieren
- havens
- kreken
- waterlopen
- groenstructuren
- polders
- dijken

De binnenstad met haar vele monumenten en historische stadsgezichten trekt veel bezoekers. Dordtenaren zien het als de 'huiskamer' van de stad.

De geschiedenis, cultuur en de strijd tegen en met het water spelen een grote rol in onze stad. Dit vormt de inspiratie voor nieuwe ruimtelijke ontwikkelingen.

We zijn onder meer bezig met grootschalige woningbouwprojecten in de stad, met het Stadspark dat de natuur de stad in brengt en met de bereikbaarheid van de stad door vernieuwing van het Stationsgebied.

Uitdagingen en veranderingen

De omgevingsvisie is het plan van de gemeente voor belangrijke uitdagingen en veranderingen op ons eiland. Denk hierbij aan de volgende uitdagingen en veranderingen:

- *Demografische ontwikkelingen.* De bevolking van Nederland en Dordrecht blijft groeien. Het aandeel ouderen neemt

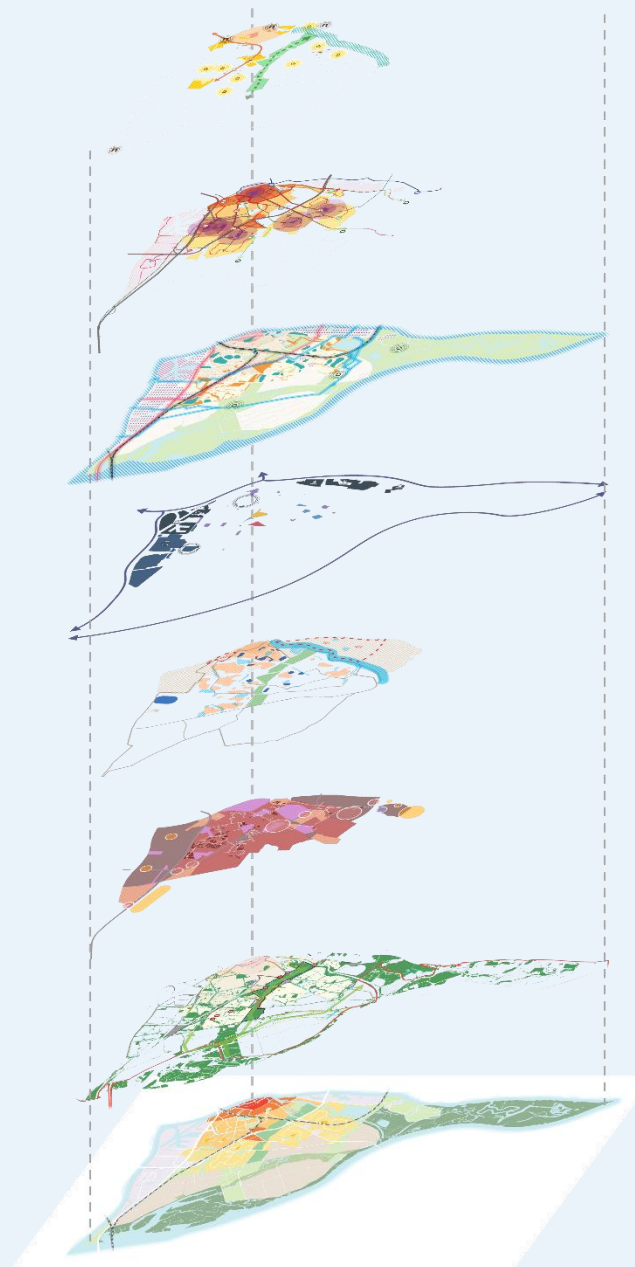
ook toe (vergrijzing). Inrichting van onze stad hangt samen met deze ontwikkelingen en hoe een gemeenschap werkt.

- *Schaarste en krapte.* De ruimte op het Eiland van Dordrecht is beperkt. We willen de buitengebieden groen houden. Daarom moet de groei binnen de grenzen van de stad plaatsvinden. Er is meer vraag naar woningen dan aanbod. Ook is er veel vraag naar personeel op de arbeidsmarkt, maar er zijn weinig mensen beschikbaar. Onze kosten stijgen. Daarom moeten we bezuinigen. Dit kán van invloed zijn op onze plannen.
- *Mobiliteit.* De manier waarop we ons voortbewegen verandert. Er komen meer soorten fietsen op het fietspad, zoals elektrische bakfietsen en fatbikes. Voertuigen worden steeds slimmer en duurzamer. Mensen delen vaker voertuigen in plaats van ze te bezitten.
- *Klimaatverandering.* De aarde warmt op en er is klimaatverandering. De kans op extreem weer is niet meer uit te sluiten. We krijgen steeds vaker te maken met hitte, droogte en wateroverlast. We moeten ons hierop voorbereiden. En om het niet erger te maken, moeten we verduurzamen. Zo willen we meer groen aanleggen in de stad.
- *Biodiversiteitsverlies.* Het aantal verschillende planten en dieren is flink afgenomen. Zonder actie (zoals het aanleggen van meer groen) wordt een verdere daling verwacht, ook in Dordrecht.
- *Waterkwaliteit.* De waterkwaliteit van sommige wateren is slecht. Voor ons eiland en de planten en dieren is het belangrijk dat de waterkwaliteit verbetert.

Dordtse doelen

Om de centrale ambitie van Dordrecht te bereiken, hebben we zeven doelen opgesteld. Deze doelen zijn allemaal belangrijk voor het hele eiland:

1. *Dordrecht is een aantrekkelijke stad.* In 2040 is Dordrecht nog steeds een aantrekkelijke stad voor iedereen. Het is fijn om hier te wonen, verblijven en ontspannen. Er is aandacht voor levendigheid én leefbaarheid. Bezoekers en bewoners genieten van alles wat de stad te bieden heeft. Het is heerlijk wandelen en fietsen in de autoluwe historische binnenstad. De vele monumenten, het historische havengebied en de Grote Kerk zijn de kracht van Hollands oudste stad. De stad is omringd door rivieren en Nationaal Park De Biesbosch, waardoor water en natuur altijd dichtbij zijn.
2. *Dordrecht is een bereikbare stad.* Voor alle reizen de auto pakken is niet toekomstbestendig. De openbare ruimte wordt schaarser, de doorstroming van het verkeer op onze wegen komt in gevaar, klimaatdoelen worden niet gehaald en dit heeft een negatief effect op de gezondheid van onze inwoners. Daarom kijken we breder naar de bereikbaarheid van onze stad. Met betrekking tot bereikbaarheid stellen we niet langer de auto centraal, maar de Dordtenaar en de bereikbaarheid van zijn/haar bestemming. Waarbij wandelen en fietsen door het toepassen van het STOMP principe hogere prioriteit krijgt. Daarnaast borgen we een goede doorstroming van autoverkeer op de belangrijkste verbindingen. De doelen en strategie voor dit doel zijn verder uitgewerkt in het Mobiliteitsplan Dordrecht 2040.



Figuur 2 – Visuele weergave stapeling doelkaarten

Doel 1: Aantrekkelijke stad

Doel 2: Bereikbare stad

Doel 3: Gezonde stad

Doel 4: Toekomst bestendige economie

Doel 5: Klimaatbestendige stad in 2040

Doel 6: Duurzame en klimaatneutrale stad in 2040

Doel 7: Biodiverse stad

Basiskaart eiland van Dordrecht

3. *Dordrecht is een gezonde stad.* Eén van de doelen van de Omgevingswet is het bereiken en behouden van een veilige en gezonde leefomgeving. Een goede kwaliteit van onze leefomgeving heeft een positief effect op de gezondheid van inwoners en werkt preventief. Op zowel de geest als het lichaam. Het helpt ook mee aan een sterke stad waarin iedereen kan meedoen. Door de leefomgeving zo 'gezond mogelijk' in te richten, kunnen we de stad leefbaar houden en bijdragen aan het beheersbaar houden van ons zorgsysteem. Zo versterken het sociale en fysieke domein elkaar. Met onze plannen om te groeien wordt dit steeds belangrijker. Zo draagt de groei bij aan brede welvaart in plaats van dat het extra uitdagingen opwerpt. We werken aan het verbeteren van de milieukwaliteit in de stad en het maken van een groene omgeving. Deze groene omgeving nodigt mensen uit om de natuur te beleven en hierin te spelen, te bewegen, te sporten en elkaar te ontmoeten.
4. *Dordrecht heeft een toekomstbestendige economie.* We richten ons op kwalitatieve groei van onze economie. Het aanbod vanuit onderwijs moet beter aansluiten op de vraag vanuit het Dordtse bedrijfsleven. Daarbij zetten we in op 'banen met impact'. Nieuwe bedrijven moeten echt iets bijdragen aan de huidige en toekomstige behoeften van de stad. Door dezelfde soort bedrijven bij elkaar te plaatsen en unieke bedrijfslocaties beter te gebruiken, zoals onze havens, zetten we het juiste bedrijf op de juiste plaats. We verduurzamen onze bedrijven en zetten in op het digitaal maken. Zo werken we toe naar een economie voor onze stad die op de toekomst is voorbereid. De doelen en strategie voor dit doel

worden verder uitgewerkt in het Omgevingsprogramma economie.

5. *Dordrecht is in 2040 een klimaatbestendige stad.* Als koploper op het gebied van klimaatadaptatie (het voorbereid zijn op klimaatverandering) wil Dordrecht in 2040 klimaatbestendig en waterrobuust zijn. We willen dat de ambitie op het gebied van groen (natuur) en blauw (water) gelijk opgaat met de woningbouwambitie. Dit is belangrijk voor de leefbaarheid en veiligheid van de stad.
6. *Dordrecht is in 2040 een duurzame en klimaatneutrale stad.* Dordrecht wil in 2040 een duurzame en klimaatneutrale (niet bijdragen aan de opwarming van de aarde) stad zijn. Dit betekent dat we in 2040 geen broeikasgassen meer uitstoten of dat we die uitstoot goedmaken, bijvoorbeeld door meer groen in de stad aan te leggen. Dit doel hangt samen met doel 5 (Dordrecht is een klimaatbestendige stad) en doel 7 (Dordrecht is een biodiverse stad). De doelen, uitdagingen en aanpak voor klimaatneutraliteit staan in de *Routekaart Klimaatneutraal 2040*.
7. *Dordrecht beschermt en bevordert de biodiversiteit.* Door uitbreiding van de stad, klimaatverandering, diersoorten van buitenaf en ziekten kunnen planten en dieren en hun leefomgeving verdwijnen. Ook de voordelen die biodiversiteit (het aantal soorten planten en dieren) ons nu biedt, zoals bestuiving (bevruchting) van (landbouw)gewassen en aantrekkelijk groen, staan onder druk. Dordrecht werkt hard aan het stoppen van de achteruitgang van biodiversiteit en werkt aan het behouden en versterken van de huidige biodiversiteit.

De doelen hebben ook invloed op elkaar. Bijvoorbeeld; wanneer Dordrecht inzet op een duurzame en klimaatneutrale stad in 2040, dan betekent dat ook dat we geen uitstoot meer van broeikasgassen in 2040 hebben of dat die uitstoot wordt gecompenseerd, bijvoorbeeld door meer groen in de stad aan te leggen. Er is dan een relatie met doel 3. (Dordrecht is een gezonde stad), doel 5. (Dordrecht is een klimaatbestendige stad) en doel 7. (Dordrecht is een biodiverse stad). Ook kunnen doelen in de praktijk botsen. Dit vraagt dan om goede afstemming en keuzes vanuit een brede ruimtelijke kwaliteitsweging.

Bij nieuwe ontwikkelingen in de leefomgeving verwachten we dat een bijdrage wordt geleverd aan elk van de zeven doelen. Maar we weten ook dat niet elke ontwikkeling 'een 10 kan scoren' op alle doelen.

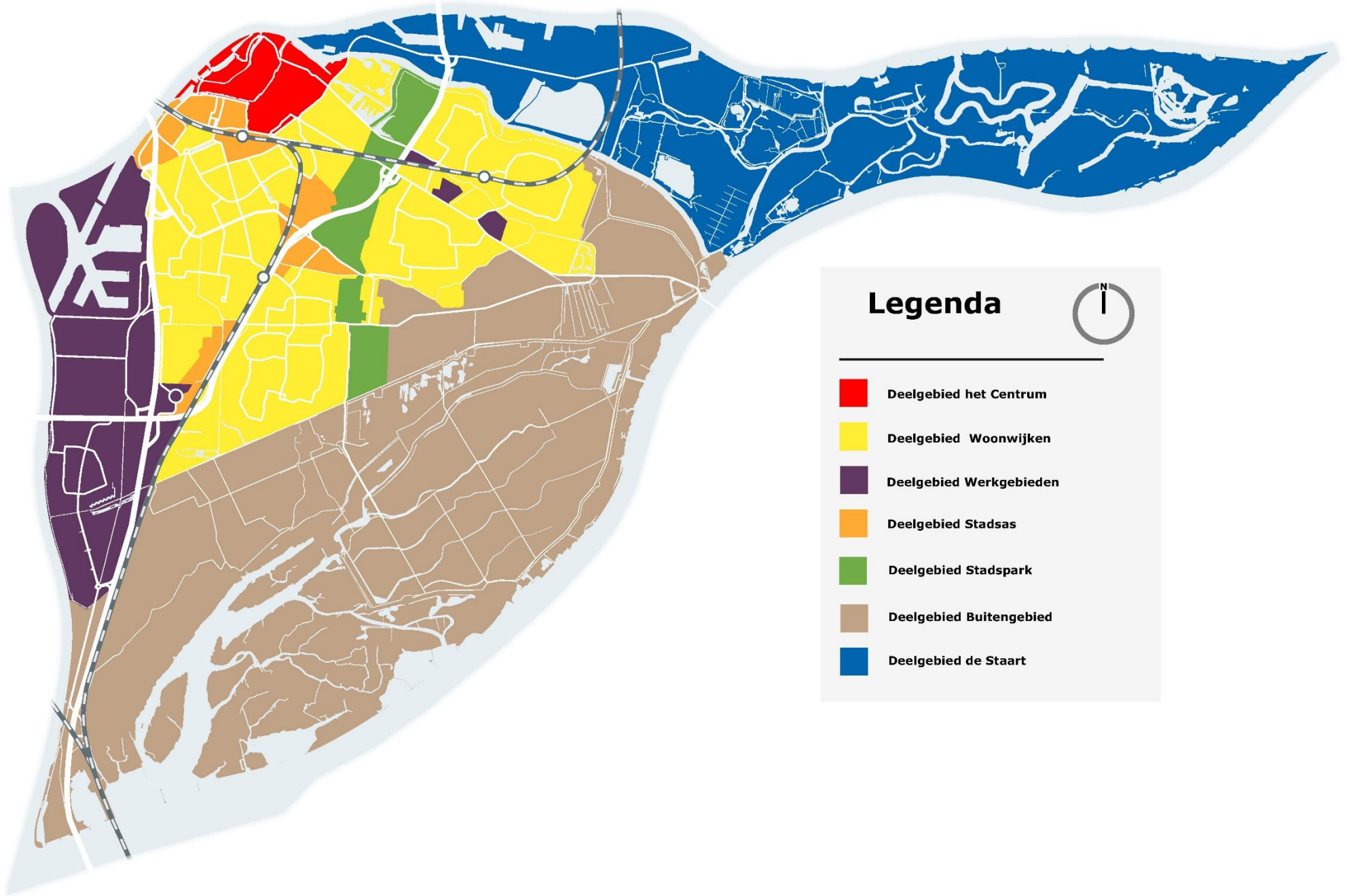
Dordtse deelgebieden

In de omgevingsvisie delen we Dordrecht in zeven deelgebieden. Elk gebied heeft zijn eigen karakter en kansen. Zo vertalen we de centrale ambitie en doelen van Dordrecht naar de verschillende gebieden.

Voor elk gebied hebben we gekeken waar het beleid voor de leefomgeving botst (problemen geeft) of juist kansen biedt. Dit vraagt om keuzes. Deze keuzes staan in aparte kaders. Deze keuzes zijn aanvullend op de koers die al eerder is ingezet in de omgevingsvisie 1.0!

1. *Het Centrum* (belangrijkste doel: 'aantrekkelijke stad'). De historische binnenstad en de 19e-eeuwse schil vormen het centrum van Dordrecht. De binnenstad is als een diamant met vele facetten. Het is het hart van de regio Drechtsteden, het kent veel geschiedenis en monumenten, winkels, horeca, pleinen en woningen.

Gebiedsindeling



Legenda



-  Deelgebied het Centrum
-  Deelgebied Woonwijken
-  Deelgebied Werkgebieden
-  Deelgebied Stadsas
-  Deelgebied Stadspark
-  Deelgebied Buitengebied
-  Deelgebied de Staart

Toegevoegde ruimtelijke keuzes:

- We geven groen en klimaatadaptatie prioriteit in het centrum.
- We zetten in op kantoren met kwaliteit rondom het station.
- We moedigen transformatie van ruimten boven winkelpanden naar wonen aan.

2. *Woonwijken* (belangrijkste doelen: 'aantrekkelijke stad' en 'gezonde stad'). Onder het gebied woonwijken vallen alle wijken, elk met hun eigen geschiedenis

Toegevoegde ruimtelijke keuzes:

- We geven klimaatadaptatie prioriteit in woonwijken.
- We herstellen waar nodig de Groenblauwe structuur in woonwijken.
- Onze leidraad voor een klimaatadaptieve inrichting van de openbare ruimte is de 3-30-300-3000 regel: vanuit je woning zicht op 3 bomen, 30% boomkroonbedekking in elke buurt, 300 meter tot het dichtstbijzijnde park en lange routes in het gebied van 3000 meter voor (sportief) bewegen.
- We streven naar verbetering van de bestaande woningen in de woonwijken en naar verdichting waar dit mogelijk en passend is. Daarin betrekken we ook de keuzes die voor de energietransitie nodig zijn.
- We zetten in op een passend voorzieningenaanbod in woonwijken.
- We hanteren als streefwaarde om 5% van het netto woongebied te reserveren voor speel-, beweeg-, sport- en ontmoetingsplekken die zijn verbonden door groenblauwe routes.

en karakter. Omdat ze veel overeenkomsten hebben, vormen ze samen één deelgebied. Wonen en leefbaarheid staan hier centraal.

3. *Werkgebieden* (belangrijkste doel: 'toekomstbestendige economie'). Werkgebieden zijn de locaties waar werken centraal staat. Zoals bedrijventerreinen, industriegebieden en één kantoorlocatie. Aan de randen van de bedrijventerreinen en industriegebieden, en de woongebieden schuurt het soms tussen wonen en werken (milieuruimte). Ook in andere gebieden kan gewerkt worden, maar binnen de werkgebieden is het de hoofdfunctie. Bij uitzondering vallen de Merwedehavens op De Staart niet onder het deelgebied werkgebieden, maar onder het deelgebied De Staart.

Toegevoegde ruimtelijke keuzes:

- We zetten in op banen met kwaliteit, zodat de economie bijdraagt aan de brede welvaart in de stad.
- We streven naar meervoudig en gestapeld ruimtegebruik in werkgebieden.
- We zetten in op minder vervoersbewegingen en de overgang van het goedertransport over de weg van Dordtse bedrijven naar transport over het water.

4. *Stadsas* (belangrijkste doelen: 'aantrekkelijke stad', 'bereikbare stad' en 'gezonde stad'). De Stadsas Dordt (in de omgevingsvisie 1.0 'Sporzone') biedt veel kansen voor het bouwen van extra woningen. Voor nieuwe banen en bedrijven die de stad bedienen. En voor het verduurzamen van de stad. Dit is het startpunt voor de toekomst van

Dordrecht. De spoor- en stationsontwikkelingen zijn belangrijk voor de gebiedsontwikkelingen langs het spoor.

Toegevoegde ruimtelijke keuzes:

- We verwachten van nieuwe ontwikkelingen dat zij een bijdrage leveren aan klimaatopgaven in het omliggende bestaande gebied.
- We proberen bij nieuwe ontwikkelingen opgaven te koppelen en zo aan meerdere doelen van de omgevingsvisie bij te dragen.
- We passen maatwerk toe op het gebied van milieubelasting en veiligheidsrisico's bij nieuwe ontwikkelingen in de Stadsas.

5. *Stadspark* (belangrijkste doelen: 'gezonde stad', 'klimaatbestendige stad' en 'biodiverse stad'). Om de stad aantrekkelijk, gezond en bestand tegen extreem weer te houden, krijgen groene en waterrijke plekken een belangrijke rol. Het Stadspark (in de omgevingsvisie 1.0 'Dordwijkzone') ligt in het midden van het eiland. Het Stadspark heeft al veel kwaliteit, maar bestaat nu nog uit losse gebieden. We ontwikkelen dit tot 1 groot stadspark met goede noord-zuid en oost-west verbindingen.

Toegevoegde ruimtelijke keuzes:

- We streven naar multifunctionele accommodaties (dubbelgebruik van ruimte) in het Stadspark.
- We zorgen dat de programmering van het Stadspark bijdraagt aan een gezonde, klimaatbestendige en biodiverse stad.
- We onderzoeken wat een goed geluidsniveau (ten gevolge van de N3) is in het Stadspark en de woningen aan de randen.
- We dragen uit dat we (op de langere termijn) de snelheid op de hele N3 terug naar 80 km/h willen en/of de N3 mogelijk willen overdekken of verdiepen. Zo willen we de milieubelasting van de N3 op omwonenden beperken. Ook wordt de N3 zo minder een hindernis tussen het oosten en westen van de stad.

6. *Buitengebied* (belangrijkste doelen: 'gezonde stad' en 'biodiverse stad'). Buiten de stadsgrenzen ligt een open landschap met polders en hoge dijken. Hier zijn landbouw en natuur belangrijk. De stad en het buitengebied op het Eiland van Dordrecht zijn ongeveer even groot. Het Buitengebied (in de omgevingsvisie 1.0 'Poldergebied') heeft veel waarde en biedt rust en ontspanning. Naast de bewoners komen er ook bezoekers uit de stad en daarbuiten om de velden en de natuur van de Biesbosch te zien.
7. *De Staart* (belangrijkste doelen: 'aantrekkelijke stad', 'gezonde stad', 'toekomstbestendige economie' en 'biodiverse stad'). De Staart is een nieuw gebied in de omgevingsvisie. Omdat dit

Toegevoegde ruimtelijke keuzes:

- We gaan voor een Buitengebied met kwaliteit. We benutten daarvoor de landbouwtransitie en pakken verrommeling aan door waar passend ontwikkelingen toe te staan die de open landschappelijke kwaliteit van het gebied verbeteren (ruimte-voor-ruimte).
- We zetten in op kwalitatief hoogwaardige entrees tot de stad op belangrijke toegangswegen naar de stad en naar het Buitengebied.
- We zien natuur, landbouw en recreatie als hoofdfuncties van het Buitengebied; wonen is dat niet.
- We zetten in op recreatiekerngebieden rondom de stad.
- We gaan ruimte bieden voor verblijfsrecreatie in het Buitengebied passend bij de landschappelijke kwaliteit.
- We verkennen de mogelijkheden voor grootschalige opwek van duurzame energie. We gaan de door de raad vastgestelde mogelijke zoekgebieden verder onderzoeken in een programma Opwek Duurzame Energie. In dat onderzoek wordt de ruimtelijke kwaliteit en de gestelde duurzaamheidsambitie met elkaar geconfronteerd. Op basis van deze weging wordt een besluit genomen over de aangewezen zoekgebieden.

gebied vraagt om een integrale aanpak. Een kwaliteitsimpuls die ervoor zorgt dat

de groenblauwe structuren de basis zijn voor toekomstige ontwikkelingen. De Staart heeft drie functies: industrie, wonen en natuur. De Merwedestraat en de Baanhoek scheiden de industriële gebieden in het noorden van de woonwijken in het zuiden. Het oostelijke deel omvat een groot deel van de Hollandse Biesbosch. Dicht bij de stad ligt de focus op recreatie, verder weg is het een rustig natuurgebied.

Toegevoegde ruimtelijke keuzes:

- We passen het concept van 'getijdenpark' conform de visie Groenblauw toe op De Staart.
- We zetten in op de maritieme maakindustrie in de Merwedehavens en wijzen deze daarom aan als transformatiegebied.
- We verkennen hoe we Stadswerven in oostelijke richting uit kunnen breiden en wijzen dit daarom aan als toekomstig transformatiegebied.
- We verkennen de mogelijkheden voor een alternatieve functie voor het Spaarbekken De Grote Rug en wijzen dit daarom aan als toekomstig transformatiegebied.
- We zorgen voor een goede balans en invulling van recreatiekerngebied Hollandse Biesbosch in samenhang met de recreatiekerngebieden in de Buitengebieden.