



Waterschap  
Rivierenland

# Kadeversterking Kade Kortland

## *Compensatieplan*

*sterke dijken  
schoon water*



<b>Document-id</b>	<b>PPTP100535-1053040116-5578</b>
<b>Auteur</b>	<b>Jochem Groenevelt en Saskia Muilwijk</b>
<b>Komt voort uit werkpakket</b>	<b>4.3</b>
<b>Nr. documenttoets</b>	

<b>Versie</b>	<b>Datum</b>	<b>Auteur</b>	<b>Wijzigingen</b>
<b>0.1</b>		Jochem Groenevelt en Saskia Muilwijk	Concept ter review WSRL
<b>1.0</b>	4-9-2024	Jochem Groenevelt en Saskia Muilwijk	Review WSRL verwerkt
<b>1.1</b>	24-9-2024	Jochem Groenevelt en Saskia Muilwijk	Review PZH verwerkt

<b>Bijdrage</b>	<b>Persoon</b>	<b>Organisatie</b>
Oprachtgever document	A.J. (Arco) van Houwelingen	Waterschap Rivierenland
Inhoudelijke bijdrage	Cornelis Fokker	
Kwaliteitsborging	Harry Zwart	BWZ Ingenieurs
Vrijgegeven door BWZ Ingenieurs	Harry Zwart	BWZ Ingenieurs
Vrijgegeven door Waterschap Rivierenland		

## Inhoudsopgave

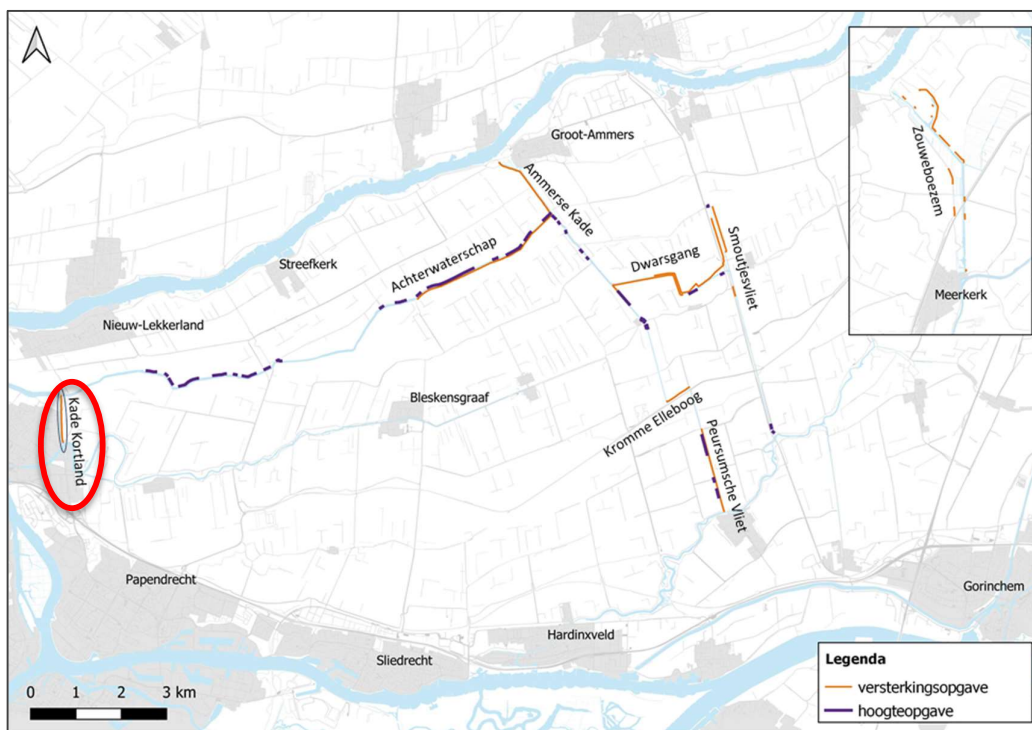
1	Inleiding .....	4
1.1	<i>Kadeversterking A5H tranche 1</i> .....	4
1.2	<i>Totstandkoming compensatieplan</i> .....	5
1.3	<i>Leeswijzer</i> .....	5
2	Beleidskaders natuur en landschap .....	6
2.1	<i>Beleidsregels provincie Zuid-Holland</i> .....	6
2.2	<i>Natuurnetwerk Nederland, wezenlijke kenmerken en waarden</i> .....	7
2.3	<i>Planologie</i> .....	8
3	Berekening compensatieopgave .....	9
3.1	<i>Nee, tenzij-toets</i> .....	9
3.2	<i>Berekening ruimtebeslag</i> .....	9
3.3	<i>Compensatieopgave</i> .....	11
4	Uitwerking compensatieplan .....	13
4.1	<i>Compensatie gecombineerd met Nieuwe Waarden Ablasserwaard</i> .....	13
4.2	<i>Compensatielocatie EVZ Achterwaterschap</i> .....	15
5	Conclusie .....	17

# 1 Inleiding

## 1.1 Kadeversterking A5H tranche 1

Waterschap Rivierenland (WSRL) is verantwoordelijk voor het beheer en onderhoud van de regionale waterkeringen in de Alblasserwaard en de Vijfheerenlanden. Het waterschap heeft in het kader van het project Kadeversterking regionale keringen A5H-tranche 1 vastgesteld dat een deel van de kades langs Kade Kortland, het Achterwaterschap, de Kromme Elleboog, de Peursumsche Vliet, de Ammersche Boezem, de Dwarsgang, de Smoutjesvliet en de Zouweboezem (provincie Utrecht) niet voldoen aan de veiligheidsnormering (Figuur 1.1). Daarom is onderzocht welke maatregelen nodig zijn om deze kades op orde te brengen. Dit onderzoek heeft geleid tot ontwerpen voor versterking van de bestaande kades langs de betreffende boezemwateren.

Door uitvoering van de versterkingsmaatregelen worden duurzame en toekomstbestendige kades gerealiseerd. De kadeversterking draagt bij aan het tegengaan van overstromingen en wateroverlast en beschermd daarmee de functies in het gebied. Daarnaast heeft de kadeversterking bij sommige locaties een positief effect op de (ecologische) waterkwaliteit en wordt langs het Achterwaterschap en de Dwarsgang samen met de provincie Zuid-Holland invulling gegeven aan de wens om daar een ecologische verbindingzone te realiseren. Helaas raakt de kadeversterking op sommige plekken gronden die binnen het Natuurnetwerk Nederland (NNN) vallen of als Belangrijk Weidevogelgebied zijn aangewezen. Verlies van natuur binnen het NNN en verlies van oppervlakte Belangrijk Weidevogelgebied moeten gecompenseerd worden conform de Zuid-Hollandse omgevingsverordening.



Figuur 1.1 Regionale keringen tranche 1 met een waterveiligheidsopgave waarbij Kade Kortland is gemarkeerd

Bij de ontwerpen voor de kadeversterking is onder andere gelet op waterveiligheid, ruimtebeslag, effecten op de omgeving en (maatschappelijke) kosten. Op basis van de totale belangenafweging is de conclusie dat er geen reële alternatieven zijn in ruimtebeslag en technische maatregelen, waarmee de invloed op het NNN en Belangrijk Weidevogelgebied verder kan worden verkleind. De kades liggen immers waar ze liggen en moeten ter plaatse worden versterkt om de veiligheid van het achterland te waarborgen.

## *1.2 Totstandkoming compensatieplan*

Het voorliggende compensatieplan betreft een compensatieplan specifiek voor Kade Kortland en hoort bij het projectbesluit van Kade Kortland. Dit is het eerste projectbesluit voor de kadeversterking A5H tranche 1 dat in procedure gaat.

Voor de andere kadetrajecten binnen tranche 1 van de kadeversterking A5H wordt later een overkoepelend compensatieplan opgesteld. Waterschap Rivierenland kiest ervoor de compensatieopgave voor het versterken van de kadetrajecten binnen tranche 1 zo veel mogelijk in samenhang te compenseren. Dit nog op te stellen compensatieplan hoort dan bij meerdere projectbesluiten, waar gebieden die vallen binnen het Natuurnetwerk Nederland (NNN) geraakt worden met de kadeversterking.

In september 2023 is een nee, tenzij-toets in het kader van de Omgevingsverordening Zuid-Holland opgesteld. In deze nee, tenzij-toets is uitgegaan van een globaal ontwerp voor de kadeversterking. De opgave voor compensatie is daarmee worst-case benaderd. In het afgelopen jaar is het ontwerp verder uitgewerkt en geoptimaliseerd, waardoor de compensatieopgave nauwkeuriger in beeld is gebracht en ook minder groot is geworden. Hoofdstuk 3 gaat hierop in.

De totstandkoming van het compensatieplan heeft in nauw overleg met de provincie Zuid-Holland plaatsgevonden.

## *1.3 Leeswijzer*

De noodzaak voor compensatie is ingebed in wet- en regelgeving. In hoofdstuk 2 worden de beleidsregels van de provincie Zuid-Holland voor het NNN benoemd. Ook worden de wezenlijke kenmerken en waarden van de natuurbeheertypen die we raken beschreven. Hoe groot de compensatieopgave als gevolg van de kadeversterking is, staat in hoofdstuk 3. In hoofdstuk 4 laten we zien hoe we invulling geven aan de compensatieopgave. Per compensatielocatie beschrijven we onder andere de situatie en de voorziene inrichting. In de conclusie onderbouwen we dat het voorliggende compensatieplan in voldoende mate de compensatieopgave invult.

## 2 Beleidskaders natuur en landschap

De kadeversterking Kade Kortland raakt op sommige plekken gronden die binnen het Natuurnetwerk Nederland (NNN) vallen. Op onderstaande kaart is zichtbaar gemaakt waar de NNN-gebieden liggen ten opzichte van Kade Kortland. Het Belangrijk Weidevogelgebied wordt door de kadeversterking niet geraakt en wordt daarom verder buiten beschouwing gelaten.



Figuur 2.1 Ligging kadeversterkingstraject Kade Kortland (oranje lijn) ten opzichte van het NNN

### 2.1 Beleidsregels provincie Zuid-Holland

De regels voor het NNN zijn vastgelegd in de Omgevingsverordening van de Provincie Zuid-Holland (ZHOV) en nader uitgewerkt in de beleidsregel compensatie recreatie en landschap Zuid-Holland 2013. Voor NNN geldt het Nee, tenzij – principe. Binnen het NNN zijn ruimtelijke ontwikkelingen niet toegestaan, tenzij er sprake is van een groot openbaar belang, deze geen schadelijke effecten op de aanwezige (natuur)waarden hebben of daar waar nodig deze gecompenseerd worden conform de procedure. Het begrip ‘wezenlijke kenmerken en waarden’ van het NNN is beschreven in de beleidsregel compensatie en gaat om de actuele en potentiële natuurwaarden, gebaseerd op de natuurdoelen voor het gebied, met inbegrip van de beoogde natuurkwaliteit, en de abiotische kenmerken van het gebied.

De natuurdoelen zijn vastgelegd in het Natuurbeheerplan Zuid-Holland 2025 en de aanwijzingsbesluiten voor Natura2000-gebieden. In Zuid-Holland geldt voor het NNN dat externe effecten niet getoetst hoeven te worden.

### Compensatie

Na de doorlopen nee-tenzij-procedure in 2023 en de uitwerking van de ontwerpen van versterkingsopgaven van de kades, is een compensatieopgave overgebleven. Deze overblijvende effecten moeten worden gecompenseerd conform de beleidsregel compensatie en ZHOV. Hierin is opgenomen dat het overblijvende effect aan het NNN volledig gecompenseerd moet worden met een (bepaalde) toeslag. Die toeslag is afhankelijk van de snelheid waarmee de natuurcompensatie de benodigde natuurwaarde behaalt. Deze wordt als volgt berekend. Als de ontwikkeltijd van de vervangende natuurwaarden meer dan 5 jaar bedraagt, wordt de fysieke compensatie vermeerderd met een kwaliteitstoeslag in hectares. Deze kwaliteitstoeslag bedraagt 1/3 bij een ontwikkeltijd tussen 5 en 25 jaar en 2/3 bij een ontwikkeltijd tussen 25 en 100 jaar.

De compensatie voor de NNN-locatie waar alleen een ambitie op rust, zonder dat deze natuurwaarde nu al aanwezig is, heeft geen kwaliteitstoeslag.

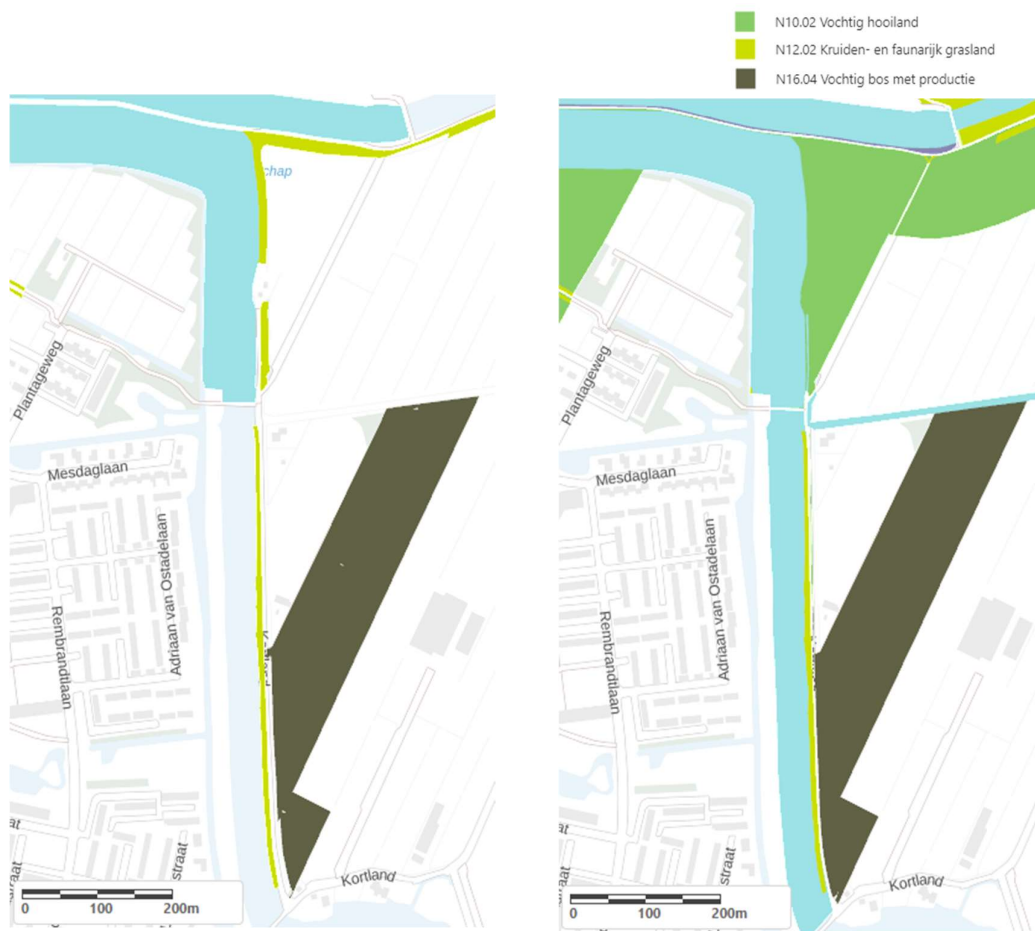
Dit compensatieplan dient als onderbouwing dat conform artikel 7.109 van de omgevingsverordening de kwaliteit, oppervlakte en samenhang van het natuurnetwerk behouden blijft.

### *2.2 Natuurnetwerk Nederland, wezenlijke kenmerken en waarden*

In Zuid-Holland zijn de wezenlijke kenmerken en waarden van het NNN gekoppeld aan de natuurdoelen voor een gebied. Deze natuurdoelen zijn vastgelegd in het Natuurbeheerplan Zuid-Holland 2025 en de aanwijzingsbesluiten voor Natura2000-gebieden. Met de kadeversterking raken we fysiek geen Natura2000-gebieden, dus deze worden in dit compensatieplan verder niet behandeld.

De kaart van het Natuurbeheerplan 2025 laat zien dat we de volgende bestaande of nog te ontwikkelen natuurbeheertypen raken met de kadeversterking:

- N10.02 vochtig hooiland (ambitie)
- N12.02 kruiden- en faunarijk grasland (huidig en ambitie)
- N16.04 vochtig bos met productie (huidig en ambitie)



Figuur 2.2 Beheertypenkaart (links) en Ambitiekaart (rechts)

### 2.3 Planologie

De in te richten compensatielocaties hebben vaak nog geen natuurbestemming. Voor de langdurige instandhouding van de natuurinrichting is het noodzakelijk om dit planologisch vast te leggen. Dit wordt de beoogde compensatielocaties in de betreffende projectbesluiten direct geregeld. Dit zijn het projectbesluit voor Nieuwe Waarden en het projectbesluit voor het Achterwaterschap.



## 3 Berekening compensatieopgave

### 3.1 Nee, tenzij-toets

Tijdens de Verkenningfase van het project zijn mogelijke alternatieven voor de kadeversterking naast elkaar gezet en afgewogen en is het voorkeursalternatief bepaald. Om de effecten van het voorkeursalternatief op het NNN in beeld te krijgen is dit verwerkt in de nee, tenzij-toets (besluit op 1 november met zaaknummer Z-23-434688). De conclusie van de toets is dat de voorgenomen activiteiten op het onderdeel natuur geen belangrijke negatieve effecten heeft, mits de daarbij behorende (mitigerende) maatregelen zullen worden getroffen en de compensatie wordt uitgevoerd. Daarbij geldt dat de kadeversterking is aan te merken als een activiteit van groot belang waarbij er geen reële alternatieven zijn.

In de nee, tenzij-toets is onderbouwd dat het natuurbeheertype N12.02 Kruiden- en faunarijck grasland weliswaar geraakt wordt door de kadeversterkingswerkzaamheden, maar dat dit een tijdelijk effect is. Naderhand kan dit natuurbeheertype weer terug tot ontwikkeling komen. Er wordt ook oppervlak toegevoegd, omdat er op de meeste plekken bredere bermen langs de kade komen.

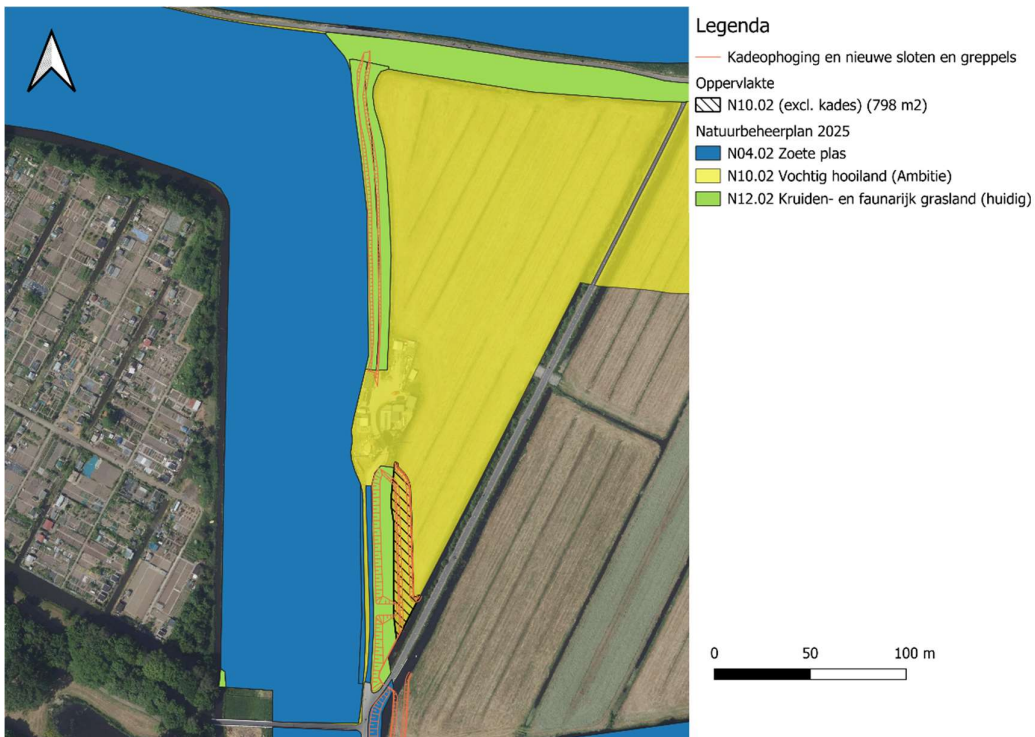
Over het algemeen betreft het in de huidige situatie matig tot slecht ontwikkelde vegetatie. De kadeophoging maakt dit niet beter of slechter. Wellicht dat met het juiste beheer kwaliteitswinst behaald kan worden. Dit staat echter los van de kadeversterking en dit compensatieplan.

Een compensatieplicht is voor dit natuurbeheertype niet aan de orde. Hier wordt in dit compensatieplan dan ook verder niet op ingegaan.

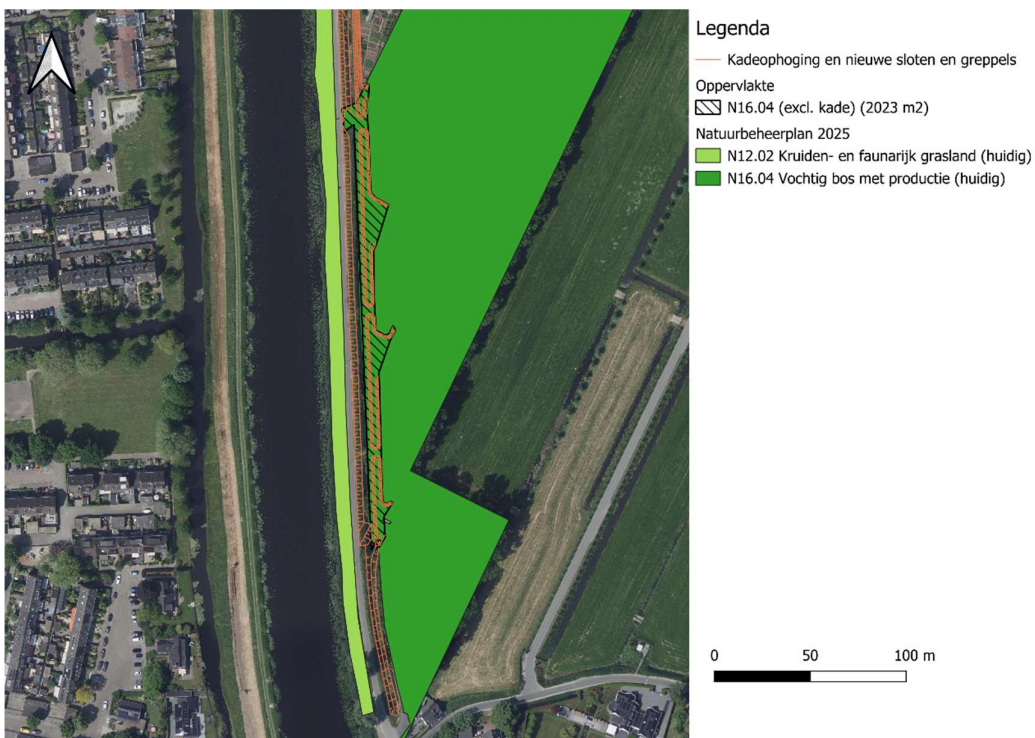
In de Planfase is het ontwerp verder uitgewerkt. Het in dit hoofdstuk benoemde ruimtebeslag op het NNN is gebaseerd op het definitieve ontwerp en wijkt daarom af van de oppervlaktes zoals benoemd in de nee, tenzij-toets.

### 3.2 Berekening ruimtebeslag

Doordat de teensloot verder van de boezemkade komt te liggen, raken we de aangrenzende natuurbeheertypen. In onderstaande tabel en figuur is inzichtelijk gemaakt om hoeveel m<sup>2</sup> het gaat per natuurbeheertype. Hierbij is onderscheid gemaakt tussen natuurbeheertypen die buiten al aanwezig zijn (huidig) en natuurbeheertypen die nog niet gerealiseerd zijn (ambitie).



Figuur 3.1 Ruimtebeslag kadeversterking op ambitielocatie vochtig hooiland.



Figuur 3.2 Ruimtebeslag kadeversterking op natuurbeheertype vochtig bos met productie.

**Tabel 3-1 Ruimtebeslag in m2 door kadeversterking op aanwezige natuurbeheertypen en ambitielocaties natuurbeheertypen.**

Kadetraject	N16.04 Huidig (m <sup>2</sup> )	N10.2 Ambitie (m <sup>2</sup> )
Kade Kortland	2.023	798

Op de ambitiekaart in hoofdstuk 2 (zie figuur 2.2) is zichtbaar dat de ambitie voor het noordelijk deel van de kade van kruiden- en faunarijck grasland (bestaand) naar vochtig hooiland (ambitie) is opgeschroefd. Echter, op een kade zal zich logischerwijs nooit vochtig hooiland ontwikkelen, omdat deze te hoog en daardoor te droog is voor vochtig hooiland. Voor vochtig hooiland is de droogleggingsrange ongeveer 0,05 tot 0,20 m. In de huidige situatie ligt het grootste deel van de kruin van de kade hoger, waardoor ook zonder kadeversterking kwalitatief vochtig hooiland op de kruin niet tot de mogelijkheden behoort. In dit compensatieplan gaan wij daarom uit van herstel van het huidige natuurbeheertype kruiden- en faunarijck grasland. Met een toekomstige drooglegging van de kruin van de kade van 0,52 m ten opzichte van het boezempeil achten wij herstel van kwalitatief kruiden- en faunarijck grasland op de kruin reëel. Het kadetalud aan de boezemzijde blijft onaangetast en wordt aan de polderzijde weer teruggebracht. Het gaat hier dus om een tijdelijke ingreep zonder permanente effecten op het huidige beheertype. Er is daarom geen sprake van een compensatieopgave.

Eenzelfde opmerking kan ook worden gemaakt voor het vochtig bos. Op de ambitiekaart is het oppervlak voor dit natuurbeheertype uitgebreid tot aan het asfalt op de kade. In de huidige situatie liggen hier een binnentalud en teensloot. Hier zal zich nooit vochtig bos kunnen gaan ontwikkelen, ongeacht of er wel of geen kadeversterking plaatsvindt. Dit extra oppervlak ambitie ten opzichte van de huidige beheertypenkaart rekenen wij in dit compensatieplan daarom niet mee in de compensatieopgave.

#### Tijdelijk gebruik

Voor de uitvoering van de kadeversterking zal het perceel met ambitienatuur vochtig hooiland voor een deel tijdelijk in gebruik zijn als bouwlocatie/bouwweg. Deze werkzaamheden zijn tijdelijk en het perceel zal na de werkzaamheden in de huidige/gelijkwaardige staat weer worden opgeleverd. Dit betekent dat er door het tijdelijk gebruik geen afbreuk wordt gedaan aan de potentie/ambitie om hier vochtig hooiland te realiseren in de toekomst. Dat heeft tot gevolg dat door het tijdelijk gebruik geen vermindering van de ambitie plaatsvindt en er dus geen compensatie nodig is.

### **3.3 Compensatieopgave**

#### **Natuurbeheertypen**

##### Kwaliteitstoeslag

In de ZHOV en de beleidsregel is opgenomen dat de aantasting van het NNN gecompenseerd moet worden en afhankelijk van het beheertype met een (bepaalde) toeslag. Die toeslag is afhankelijk van de snelheid waarmee de natuurcompensatie de benodigde natuurwaarde behaalt.

Voor N16.04 Vochtig bos met productie (huidig) is de kwaliteitstoeslag 2/3.

Voor N10.02 Vochtig hooiland (ambitie) is de kwaliteitstoeslag 0. Er zijn nu nog geen natuurwaarden aanwezig.

Het totaal van het oppervlak dat geraakt wordt (Tabel 3-1) plus de kwaliteitstoelage vormt het compensatieoppervlak zoals benoemd in onderstaande tabel (Tabel 3-2).

**Tabel 3-2: Compensatieopgave in m2, incl. kwaliteitstoelage**

Kadetraject	N16.04 (vochtig bos met productie) Huidig (m <sup>2</sup> )	N10.2 (Vochtig Hooiland) Ambitie (m <sup>2</sup> )
Ruimtebeslag Kade Kortland	2.023	798
Compensatieopgave Kade Kortland	3.372	798

## 4 Uitwerking compensatieplan

Compensatie vindt bij voorkeur direct grenzend aan het aangetaste gebied plaats. Het waterschap kan echter niet onteigenen voor deze compensatie en is afhankelijk van minnelijke verwerving. De eigenaren grenzend aan het Alblasserbos en Kade Kortland hebben aangegeven hier geen gronden voor te willen afstaan.

Met Staatsbosbeheer en gemeente Papendrecht is gesproken over compensatie van vochtig bos met productie op korte afstand van Kade Kortland. Dit heeft niet geleid tot concrete mogelijkheden.

Na interne afstemming binnen het waterschap is besloten de compensatie van het Vochtig Productiebos te combineren met de compensatieopgave van het project Nieuwe Waarden Alblasserwaard. Compensatie van vochtig hooiland vindt plaats in de nieuw aan te leggen ecologische verbindingszone langs het Achterwaterschap. Beide compensatielocaties zijn hieronder verder uitgewerkt.



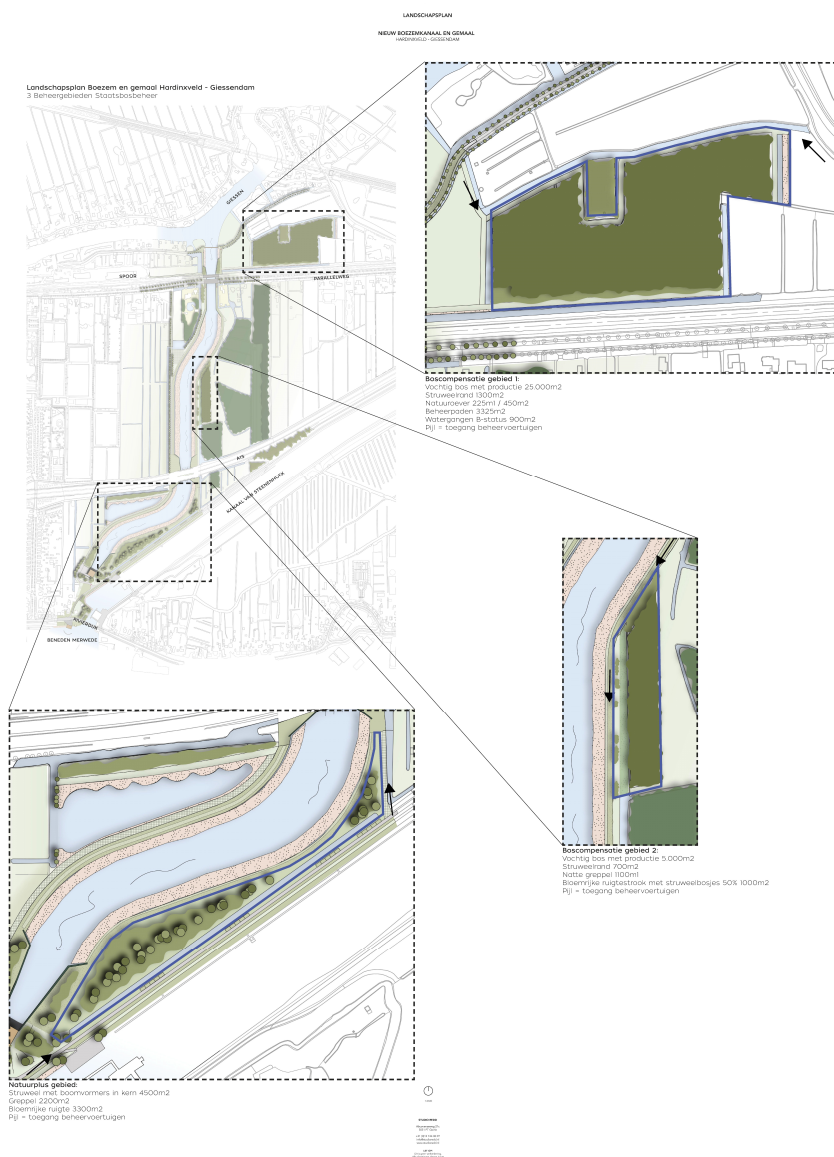
Figuur 4.1 Ligging compensatielocaties in de regio.

### 4.1 *Compensatie gecombineerd met Nieuwe Waarden Alblasserwaard*

In het project Nieuwe Waarden Alblasserwaard wordt **N16.04 Vochtig bos met productie** gecompenseerd. Het betreft een compensatielocatie in Hardinxveld-Giessendam waarin niet alleen de compensatieopgave van de kadeversterking bij Kade Kortland wordt gecompenseerd, maar ook het 'vochtig bos met productie' dat verloren gaat bij de aanleg van de boezem in het project Nieuwe Waarden Alblasserwaard van Waterschap Rivierenland.

Door deze compensatieopgaven samen te voegen ontstaat een nieuw bos van waardevollere omvang dan wanneer deze opgaven separaat worden ingevuld. Het gaat in totaal om ca 3 hectare nieuw, vochtig bos met productie verdeeld over twee locaties van ca 2,5 en 0,5 ha groot. Het waterschap heeft dit intern vastgelegd, zodat de compensatieopgave is toegevoegd aan het projectresultaat van het project Nieuwe Waarden Alblasserwaard.

De compensatie voor N16.04 vochtig bos met productie van Kade Kortland wordt beschreven in ‘Compensatie en inrichtingsplan Hardinxveld-Giessendam, Natuurcompensatie en gebiedsinrichting bij aanleg boezemkanaal’ door Blom Ecologie. Deze vormt onderdeel van het nog op te stellen Projectbesluit voor de aanleg van de nieuwe boezem. De aanleg, beheer en onderhoud van het bos zijn onderdeel van dit plan en daarmee voldoende uitgewerkt en onderbouwd.



Figuur 4.2 Nieuwe Waarden: N16.04 Vochtig bos met productie.

## 4.2 Compensatielocatie EVZ Achterwaterschap

Op de compensatielocatie EVZ Achterwaterschap wordt **N10.02 Vochtig hooiland** gecompenseerd. Deze EVZ wordt gerealiseerd vanuit een samenwerkingsovereenkomst met de provincie. De beoogde natuurbeheertypen zijn Nat schraalland, Vochtig hooiland en Moeras. In de EVZ wordt circa 11.000 m<sup>2</sup> Vochtig hooiland gerealiseerd. Een deel van deze oppervlakte (798 m<sup>2</sup>) wordt ingezet als compensatie voor Kade Kortland. Deze oppervlakte wordt buiten de samenwerkingsovereenkomst gehouden. Het waterschap draagt zelf de kosten voor aankoop en inrichting. De compensatie voor Kade Kortland is hiermee gedekt. Dit wordt vastgelegd in de samenwerkingsovereenkomst.

De afspraken voor het beheer en onderhoud van de ecologische verbindingszone is wel onderdeel van de samenwerkingsovereenkomst. Ook de wijze waarop het beheer en onderhoud de komende jaren wordt uitgevoerd, valt onder de werkzaamheden voor de ecologische verbindingszone. Daarmee is aanleg, beheer en onderhoud voldoende uitgewerkt en onderbouwd.



Figuur 4.3 Compensatielocatie EVZ Achterwaterschap: N10.02 Vochtig hooiland.



Figuur 4.4 Voorbeeldprofiel compensatielocatie EVZ Achterwaterschap: N10.02 Vochtig hooiland.



## 5 Conclusie

De compensatieopgave voor beide natuurtypen is in dit compensatieplan voldoende uitgewerkt en onderbouwd en de benodigde procedures zijn passen in de reeds afgesproken en geplande stappen. De boscompensatie wordt integraal uitgewerkt in het plan Nieuwe Waarden, waarmee een ruimere oppervlakte voor de totale compensatie van Nieuwe Waarden en Kade Kortland wordt gerealiseerd dan minimaal noodzakelijk. De natuurkwaliteit van de locaties is daarmee groter dan als dit in kleinere snippers was gerealiseerd en de samenhang van het natuurnetwerk is door de gekozen locaties versterkt.

De compensatie voor de ambitie vochtig hooiland levert een gerealiseerd stuk natuur op ten opzichte van de huidige situatie waarin deze natuur nog niet aanwezig is. Dit stukje natuur is onderdeel van de ecologische verbindingszone langs het Achterwaterschap , waarmee het onderdeel wordt van een samenhangend deel van het Natuurnetwerk Nederland.

Daarmee is voldoende aangetoond dat de benodigde natuurcompensatie in kwaliteit, oppervlakte en samenhang conform de beleidsregel compensatie en de instructieregels uit de Zuid-Hollandse Omgevingsverordening voldoende behouden blijft of toeneemt.

