

# **Juninota financiële ontwikkeling UWV-fondsen 2005-2006**

juni 2005

## **Colofon**

Uitgave

Uitvoering Werknemersverzekeringen  
afdeling Fondsenbeheer en Premieramingen

Postadres

Postbus 58285  
1040 HG Amsterdam

Bezoekadres

Hoofdkantoor UWV Gebouw B  
La Guardiaweg 68  
1043 DK Amsterdam

Telefoonnummer

020 687 51 51

Inlichtingen

A.J.N. Nijman

# Inhoud

	<b>Pagina</b>
<b>1 Inleiding en samenvatting</b>	
1.1 Belangrijkste uitgangspunten	4
1.2 Belangrijkste resultaten	5
1.3 Onderliggende volume-ontwikkelingen	6
1.3.1 Volume-ontwikkeling arbeidsongeschiktheidsfondsen	6
1.3.2 Volume-ontwikkeling WW-fondsen	7
1.4 Premies 2006	8
1.5 Opzet van de nota	10
<b>2 Prognoses Aok en Aof 2005-2006</b>	
2.1 Ontwikkeling volume en daguitkering	12
2.1.1 WAO	13
2.1.2 WIA	15
2.1.3 WAZ	16
2.2 Prognoses Aok	17
2.2.1 Ontwikkeling volume en daguitkering Aok	17
2.2.2 Financiële ontwikkeling Aok	17
2.3 Prognoses Aof	18
2.3.1 Ontwikkeling volume en daguitkering Aof	19
2.3.2 Financiële ontwikkeling Aof	19
2.4 Ramingsbijstellingen	21
2.5 Onzekerheden	22
<b>3 Prognoses AfJ 2005-2006</b>	
3.1 Ontwikkeling volume en daguitkering	24
3.2 Financiële ontwikkeling	25
3.3 Ramingsbijstellingen	25
<b>4 Prognoses Rf 2005-2006</b>	
4.1 Ontwikkeling reïntegratietrajecten	28
4.2 Financiële ontwikkeling	30
4.3 Ramingsbijstellingen	32
<b>5 Prognoses Wgf en AWf 2005-2006</b>	
5.1 Ontwikkeling volume ontslagwerkloosheid	34
5.2 Prognoses Wgf	36
5.2.1 Ontwikkeling volume en daguitkering Wgf	36
5.2.2 Financiële ontwikkeling Wgf	37
5.3 Prognoses AWf	39
5.3.1 Ontwikkeling volume en daguitkering AWf	39
5.3.2 Financiële ontwikkeling AWf	40
5.4 Ramingsbijstellingen	42
5.5 Onzekerheden	43

## **6 Prognoses UfO 2005-2006**

6.1	Ontwikkeling volume en daguitkering	45
6.2	Financiële ontwikkeling	46
6.3	Ramingsbijstellingen	48
6.4	Onzekerheden	48

## **7 Prognoses Tf 2005-2006**

7.1	Ontwikkeling volume en gemiddelde toeslag	50
7.2	Financiële ontwikkeling	51
7.3	Ramingsbijstellingen	52

## **8 Ontwikkeling beroepsbevolking en grondslagen**

8.1	Ontwikkeling beroepsbevolking	53
8.2	Ontwikkeling grondslagen	54

Bijlage 1	Nieuwe wet- en regelgeving
Bijlage 2	Premies
Bijlage 3	Bijstellingen
Bijlage 4	Balansen
Bijlage 5	Begroting Tf
Bijlage 6	Volumina/bedragen WW/ZW naar categorie
Bijlage 7	WAO/WIA
Bijlage 8	Reïntegratie AG

Begrippenlijst
Lijst van afkortingen

# 1 Inleiding en samenvatting

De Juninota financiële ontwikkeling UWV-fondsen 2005-2006 (Juninota) geeft de actuele inzichten weer in de te verwachten ontwikkeling van de programmakosten en de uitvoeringskosten UWV in 2005 en 2006. De publicatie dient verschillende, maar wel onderling samenhangende, doeleinden:

- a. De Juninota levert actuele verwachtingen over de ontwikkeling van de programmakosten UWV, die gebruikt worden als referentiepunt voor de control op die programmakosten en voor effectberekeningen van nieuw beleid en nieuwe wetgeving.
- b. De prognoses in de Juninota zijn zodanig uitgewerkt en gedocumenteerd, dat zij het Ministerie van SZW en via SZW het CPB en het Ministerie van Financiën van basismateriaal voorzien voor de voorbereiding van de Rijksbegroting en de Macro Economische Verkenningen. In het bijzonder bevat de nota basismateriaal voor berekeningen ten behoeve van de budgettaire ijklijn sociale zekerheid binnen de rijksbegroting en voor de berekening van het EMU-saldo, waarin de uitgaven en inkomsten voor de werknemersverzekeringen een substantiële rol spelen. Daarnaast financiert de begroting van SZW de uitgaven voor de Wajong en de Toeslagenwet en worden de betrokken artikelen in de komende SZW-begroting mede gebaseerd op de raming in deze Juninota.
- c. De prognoses in deze Juninota worden, op basis van een wettelijke verplichting, voor een aantal UWV-fondsen vertaald in adviezen voor de hoogte van de betrokken premiepercentages 2006. Het gaat om de premiepercentages voor het Arbeidsongeschiktheidsfonds (Aof), het Algemeen Werkloosheidsfonds (AWf) en het Uitvoeringsfonds voor de Overheid (UfO).

Vanwege de bovengenoemde gebruiksdoelen ligt de nadruk in de Juninota vooral op de ontwikkeling van de programmakosten UWV (uitgaven en verplichtingen voor uitkeringen, sociale werkgeverslasten, reïntegratiebudgetten e.d.) en de onderbouwing daarvan. Deze programmakosten maken ongeveer 92% uit van de totale UWV-lasten. In het jaarplan UWV 2006, dat rond dezelfde periode als de Juninota verschijnt, wordt dieper ingegaan op de ontwikkeling van de uitvoeringskosten UWV, die de resterende 8% van de UWV-lasten vormen.

In dit inleidende hoofdstuk wordt achtereenvolgens de belangrijkste uitgangspunten en resultaten van de diverse prognoses besproken. Ook bevat het hoofdstuk de premie-adviezen. De prognoses worden, gebundeld per wet en/of UWV-fonds, meer in detail besproken in de vervolghoofdstukken.

## 1.1 Belangrijkste uitgangspunten

Bij de ramingen van de volume- en financiële ontwikkelingen van de verschillende fondsen is gebruik gemaakt van de beschikbare statistische en financiële gegevens tot en met maart 2005. Bij de prognoses van de volume- en financiële ontwikkelingen van de fondsen over 2005 en 2006 zijn de macro-economische prognoses van het Centraal Planbureau (CPB) als uitgangspunt genomen. De ramingen van het CPB zijn afkomstig uit het Centraal Economische Plan 2005 (CEP 2005).

De uitvoeringskosten UWV 2005 zijn ontleend aan het door de Minister van SZW goedgekeurde UWV-jaarplan 2005. De uitvoeringskosten 2006 zijn gebaseerd op het concept UWV-jaarplan 2006, dat nog met de Minister besproken moet worden. Op het moment van sluiten van de berekeningen voor deze nota was het concept UWV-jaarplan 2006 nog niet definitief. In deze nota is de stand van 7 juni 2005 opgenomen. Verwacht wordt dat eventuele bijstellingen in het concept UWV-jaarplan 2006 zodanig van omvang zijn, dat zij op het niveau van de totale lasten UWV geen substantiële invloed hebben.

De bedragen opgenomen in de resultatenrekeningen en balansen 2004 in deze nota sluiten aan bij de UWV jaarrekening 2004. In bijlage 3 zijn de afwijkingen tussen deze nota en de Januarinota opgenomen.

De berekeningen voor deze nota zijn afgesloten op 7 juni 2005. De financiële en volume-ontwikkelingen van de fondsen zijn onderhevig aan veranderende wet- en regelgeving. Van de volgende maatregelen zijn de effecten meegenomen in de berekeningen van het volume- en financiële ontwikkeling:

- Voor 2005 zijn de uitkeringen ontkoppeld, voor 2006 zijn de uitkeringen gekoppeld;
- Wet administratieve lastenverlichting en vereenvoudiging in de sociale verzekeringen (WALVIS)
- Zorgverzekeringswet (ZVW);

- Arbeidsgehandicapten werklozen ontvangen een WW-uitkering in plaats van een reïntegratie-uitkering;
- Tijdelijke regeling inkomensgevolgen herbeoordeelde arbeidsongeschikten (TRI);
- Uitbreiding no-riskpolis voor jonggehandicapten;
- Wet Werk en Inkomen naar Arbeidsvermogen (WIA);
- Maximering ziekengeldlasten voor wachtgeldfonds Uitzendsector;
- Van fictief naar feitelijk arbeidsverleden bij de WW;
- Experimenten stageplaatsen voor jongeren in de WW;
- Vrijstelling sollicitatie bij vrijwilligerswerk of mantelzorg.

De wet- en regelgeving die samenhangt met het SER-advies aanpassing WW is niet meegenomen in de berekeningen van deze nota. Wij gaan ervan uit dat aan het SER-advies verbonden (deel) voorstellen pas vanaf 1 januari 2007 in werking treden.

## 1.2 Belangrijkste resultaten

Tabel 1.1 geeft een overzicht van de geraamde lasten, baten en ultimo-vermogens van UWV, uitgesplitst naar de verschillende UWV-fondsen (voor een betekenis van de diverse afkortingen wordt verwezen naar de lijst van afkortingen).

Tabel 1.1 Financiële ontwikkeling UWV-fondsen (mln. euro)

	Vermogen	2005		Vermogen	2006
	ultimo 2004	lasten	Baten	ultimo 2005	lasten
Aok	890	2.651	2.569	808	1.780
Aof	3.855	9.217	9.049	3.687	9.120
AfJ <sup>1)</sup>	-	1.726	1.726	-	1.755
Rf <sup>1)</sup>	-	466	466	-	286
Wgf	5	2.436	2.620	189	2.353
AWf	6.001	5.924	5.410	5.487	6.091
UfO	222	518	545	249	555
Tf <sup>1)</sup>	-	363	363	-	345
Subtotaal	10.973	23.301	22.748	10.421	22.285
Correctie Rf <sup>2)</sup>	-	466	466	-	286
Totaal	10.973	22.835	22.282	10.421	21.999

1) Het AfJ, het Rf en het Tf kennen een sluitende financiering, en derhalve geen vermogen. Het AfJ en het Tf worden gefinancierd uit algemene middelen.

2) Het Rf wordt gefinancierd uit het Aof, het AfJ, het AWf en het UfO. Om dubbelstellingen te voorkomen in de totale lasten vindt er een correctie plaats.

Door de toename van het WW-bestand in 2005 daalt het vermogen van het grootste WW-fonds (AWf) met ruim € 500 mln. Ondanks deze daling is er nog altijd sprake van een fors vermogen van € 5.487 mln. eind 2005. Het Wgf en UfO kennen ultimo 2005 ook een vermogenoverschot. Het Aof heeft jaren een flink vermogen gehad. Het vermogen van het Aof neemt in 2005 af maar is aan het eind van 2005 € 3.687 mln. De Aok heeft een aantal jaren een negatief vermogen gehad. Eind 2004 is het vermogen al weer toegenomen tot € 890 mln. Naar verwachting zal het vermogen van Aok ultimo 2005 € 808 mln. bedragen.

Ten opzichte van 2004 daalt het totale vermogen van de door UWV beheerde fondsen in 2005 met zo'n € 550 mln. Eind 2005 kennen de UWV-fondsen gezamenlijk nog altijd een vermogen van bijna € 10,5 mld.

De in de Juninota verwachte ontwikkelingen in 2005 zijn iets gunstiger dan die van de Januarinota. De lasten worden in totaliteit € 25 mln. lager geraamd (een daling van 0,1%). De baten worden € 230 mln. hoger geraamd. Doordat het vermogen ultimo 2004 in de jaarrekening 2004 uiteindelijk € 630 mln. hoger uitviel dan in de Januarinota, komt het totale vermogen van de door UWV beheerde fondsen ultimo 2005 ook hoger uit. Het exploitatiesaldo stijgt, maar blijft negatief ten opzichte van de eerdere raming. Doordat het vermogen ultimo 2004 in de jaarrekening 2004 uiteindelijk € 630 mln. hoger uitviel dan in de Januarinota, komt het totale vermogen van de door UWV beheerde fondsen ultimo 2005 ook hoger uit. In de detailhoofdstukken en in bijlage 3 wordt nader ingegaan op de verschillen tussen de juni- en de januariraming voor 2004 en 2005.

In 2005 laten vooral de WW-fondsen (Wgf, AWf en UfO) als gevolg van de ongunstige economische ontwikkeling en de aanscherping Schattingsbesluit een forse groei van de lasten zien. In 2006 zullen de lasten van het Wgf dalen maar van het AWf nog licht toenemen.

De lasten van zowel het Aof maar met name van de Aok zullen naar verwachting in 2006 dalen. De vermogensoverschotten die de fondsen naar verwachting eind 2005 hebben, bieden een gunstige uitgangspositie voor de premievaststelling voor 2006. Deze overschotten kunnen worden gebruikt om de premies te verlagen. In paragraaf 1.5 worden de door UWV uit te brengen premieadviezen voor 2005 behandeld.

Tabel 1.2 laat voor elk fonds de programmakosten en de uitvoeringskosten zien en hun onderlinge verhouding. Wijzigingen in de verhoudingen kunnen optreden als gevolg van conjuncturele ontwikkelingen, wijzigingen in wet- en regelgeving en efficiencyverhoging van UWV.

Tabel 1.2 Ontwikkeling programmakosten (PK) en uitvoeringskosten (UK) (mln. euro)

	2005				2006			
	PK	UK	Totaal	UK/PK	PK	UK	Totaal	UK/PK
Aok	2.651	0	2.651	0	1.780	0	1.780	0%
Aof	8.501	716	9.217	8,4%	8.427	693	9.120	8,2%
AfJ	1.683	43	1.726	2,6%	1.716	39	1.755	2,3%
Rf	384	82	466	21,3%	230	56	286	24,3%
Wgf	2.084	352	2.436	16,9%	2.055	298	2.353	14,8%
AWf	5.331	593	5.924	11,1%	5.588	503	6.091	9,0%
UfO	476	42	518	8,8%	520	35	555	6,7%
Tf	356	7	363	2,0%	339	6	345	2,1%
Totaal	21.466	1.835	23.301	8,6%	20.657	1.628	22.285	7,9%

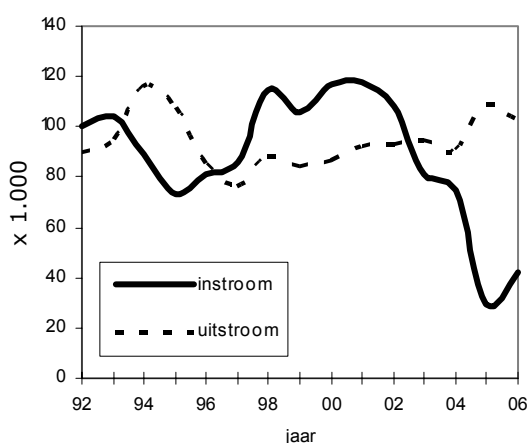
### 1.3 Onderliggende volume-ontwikkelingen

De voorafgaande resultaten worden in belangrijke mate bepaald door de verwachte volumeontwikkelingen in de diverse werknemersverzekeringen. Deze paragraaf geeft daarvan in hoofdlijnen een overzicht voor de arbeidsongeschiktheidsfondsen en de WW-fondsen. De volumeontwikkelingen worden op geaggregeerd niveau weergegeven. Voor een onderbouwing van de volumeramingen wordt verwezen naar de hoofdstukken 2 tot en met 7.

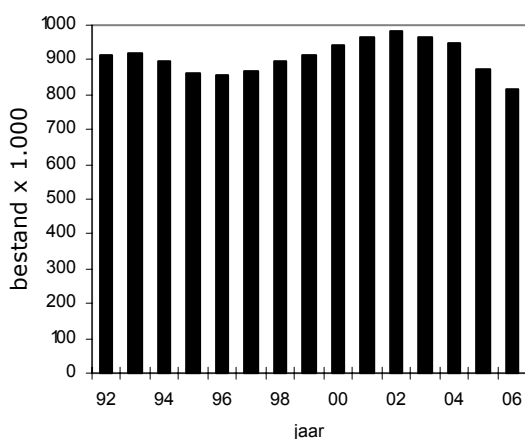
#### 1.3.1 Volume-ontwikkeling arbeidsongeschiktheidsfondsen

In de onderstaande grafieken is de historische ontwikkeling geschetst van de instroom, de uitstroom en het bestand van de arbeidsongeschiktheidsverzekeringen. In 1994, 1995 en 1996 was de uitstroom hoger dan de instroom. Het bestand daalde daardoor. Het dalende bestand was het gevolg van wetwijzigingen, die na 1996 weer gedeeltelijk ongedaan zijn gemaakt. Vervolgens was de instroom van 1997 tot 2003 weer groter geworden dan de uitstroom. De instroom is in 2003 terug gelopen onder meer als gevolg van de Wet Verbetering Poortwachter (WVP). In 2005 wordt een incidentele extra daling verwacht door de verlenging loondoorbetalingsduur bij ziekte van één naar twee jaar. De instroom die resteert in 2005 bestaat uit toegekende uitkeringen met rechten die ontstaan zijn voor 2005. De uitstroom neemt in 2004 en 2005 af door een in volume afnemend bestand met een lage kans op herstel. Door herbeoordelingen wordt een deel van deze afname gecompenseerd. Deze ontwikkelingen in in- en uitstroom leiden tot een flinke daling van het WAO-bestand in 2004 en 2005. Per 29 december 2005 treedt de wet Werk en Inkomen naar Arbeidsvermogen (WIA) in werking. Door de strengere toelatingscriteria zal de instroom op een laag niveau blijven. De uitstroom blijft intussen op peil door het grote aantal herbeoordelingen in het kader van de herbeoordelingsoperatie en de gewijzigde criteria in het aangescherpte schattingsbesluit. Het bestand neemt als gevolg van deze lage instroom en hoge uitstroom verder af.

Figuur 1.1 In- en uitstroom ao



Figuur 1.2 Uitkeringen ao



In tabel 1.3 staat de ontwikkeling van de uitkeringen aan arbeidsongeschikten voor de jaren 2004, 2005 en 2006. In 2005 neemt het aantal WAO-uitkeringen af omdat er door de verlenging loondoorbetaling bij ziekte geen nieuwe instroom is in dit jaar. In 2006 daalt het aantal WAO-uitkeringen omdat nieuwe instroom gebruik maakt van de WIA in plaats van de WAO. Met nieuwe instroom wordt bedoeld personen die geen oud WAO-recht hebben. Nieuwe instroom in 2006 wordt afhankelijk van de mate van en de duurzaamheid van de arbeidsongeschiktheid ingedeeld bij de IVA danwel bij de WGA.

Het aantal WAZ-uitkeringen neemt af doordat het laatste recht op een WAZ-uitkering tot 1 augustus 2005 kon ontstaan. Het aantal Wajonguitkeringen neemt gestaag toe met de ontwikkeling van het aantal 18-jarigen.

Tabel 1.3 Volume-ontwikkeling ao (x 1.000)

	2004	2005	2006
WAO-uitkeringen	766,7	687,3	606,5
IVA	-	-	14,1
WGA	-	-	8,6
WAZ-uitkeringen <sup>a</sup>	55,5	53,8	49,3
Wajong-uitkeringen	142,5	144,7	147,8
Samenloop	-14,1	-12,9	-12,0
<b>Ao-uitkeringen</b>	<b>950,6</b>	<b>872,9</b>	<b>814,3</b>

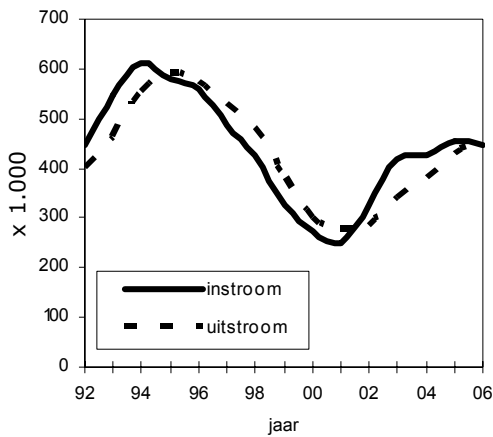
<sup>a</sup> Exclusief zwangerschapsuitkeringen.

### 1.3.2 Volume-ontwikkeling WW-fondsen

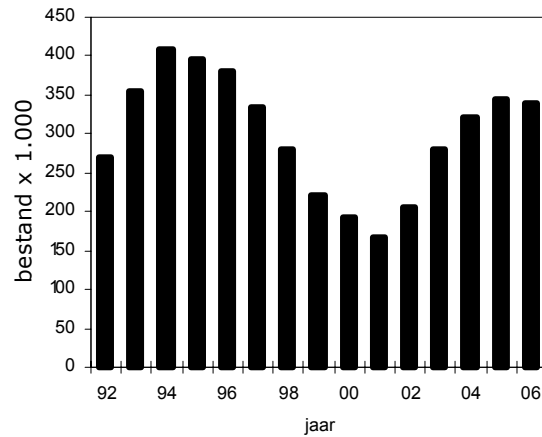
In de grafieken is de historische ontwikkeling van de instroom, de uitstroom en het bestand van de werkloosheidsverzekering opgenomen. Vanaf 1995 is de uitstroom hoger dan de instroom, als gevolg van de positieve conjuncturele ontwikkelingen. Als gevolg daarvan neemt het aantal WW-uitkeringsgerechtigden af sinds dat jaar. In 2002 draaien, door de verslechterde economische situatie, de verhoudingen om. De instroom is voor het eerst in zeven jaar hoger dan de uitstroom, waardoor het aantal WW-uitkeringsgerechtigden weer toeneemt. In 2004 is de instroom nog hoger dan de uitstroom, ondanks een sterke stijging van de uitstroom. In 2006 overstijgt de uitstroom de instroom.



Figuur 1.3 In- en uitstroom WW



Figuur 1.4 Uitkeringen WW



In tabel 1.4 staat de ontwikkeling van de totale WW. De instroom in de WW neemt in 2005 toe met 6%. Hoewel de economische groei laag is, stijgt de instroom met name vanwege de extra aanvragen WW die worden gedaan door afgeschatte arbeidsongeschikten (ASB). Voor 2006 zetten deze extra aanvragen door maar is de economische situatie gunstiger waardoor de instroom afneemt. De uitstroom neemt in 2005 en 2006 toe. Het WW-bestand zal in 2005 nog groeien maar in 2006 afnemen.

Tabel 1.4 Volume-ontwikkeling WW (x 1.000)

	2004	2005	2006
Instroom	426	453	445
Uitstroom	384	430	452
WW-uitkeringen	322	345	340
Uitkeringsjaren Wgf	91,5	94,8	92,9
Uitkeringsjaren AWf	164,3	181,5	190,2
Uitkeringsjaren UfO	17,8	20,2	21,8

#### 1.4 Premies 2006

UWV adviseert jaarlijks over de WAO-, AWf- en UfO-premie waarna deze door de Minister van SZW worden vastgesteld. De verplichting tot advisering is vastgelegd in Bijlage VI van de regeling SUWI, onderdeel d.

De premie-adviezen voor 2006 baseert UWV op de ramingen waarvan de hoofdlijnen in de voorafgaande paragrafen zijn besproken en die worden uitgewerkt in de hoofdstukken 2 t/m 7. Daarnaast wordt in de premie-adviezen ook rekening gehouden met de verwachte ontwikkeling van de premiegrondslagen, waaraan hoofdstuk 8 is gewijd. UWV geeft advies op basis van louter fondstechnische overwegingen.

Voor alle premiegefinancierde UWV-fondsen geldt het omslagstelsel. Het te hanteren premiepercentage voor een bepaald fonds dient daarin primair zo gekozen te worden, dat uit de verwachte premiebaten in een bepaald jaar de verwachte lasten in dat jaar gefinancierd kunnen worden. Dit premiepercentage wordt met de technische term 'de calculatiepremie' aangeduid. In de calculatiepremie is rekening gehouden met de hoogte van de liquiditeitsreserve<sup>1</sup>. Tot 2006 int UWV de werknemerspremies. Dit gebeurt voor een groot deel op voorschotbasis. Vanaf 2006 gaat de premie-inning naar de Belastingdienst (SUB/WALVIS). Dit gaat op loonaangifte achteraf. De premie zal later binnenkomen waardoor ook de norm van de liquiditeitsreserve wordt beïnvloed. De verwachting is dat de laatst gehanteerde norm ruim voldoende is om de extra behoefte op te vangen. Ook kunnen de reservedekkingen van de werkloosheids- en ziektewetlasten hiervoor gebruikt worden.

Wanneer een fonds een vermogenoverschot<sup>2</sup> heeft, is er ruimte om het premiepercentage tijdelijk lager vast te stellen dan de calculatiepremie. De premiebaten zijn dan onvoldoende om alle lasten te financieren, zodat het vermogenoverschot daalt. De in het verleden teveel betaalde premies worden zo weer aan de premiebetalers teruggegeven. Omgekeerd, als een fonds een vermogenstekort heeft, zal het premiepercentage tijdelijk hoger dan de calculatiepremie vastgesteld moeten worden. De premiebetalers vullen dan de in het verleden te weinig betaalde premies aan. De werkelijke premiepercentages zullen daarom in de praktijk altijd fluctueren rond de calculatiepremie. De bandbreedte van de fluctuaties wordt bepaald door de omvang van de opgebouwde vermogenoverschotten of tekorten en de termijn die gekozen wordt voor het wegwerken daarvan.

In de Aof-premie voor 2006 zijn ook de lasten van de WAZ-populatie en de WIA-populatie ingesloten. Deze basispremie is in 2006 gelijk voor alle werkgevers ongeacht een eigenrisicodragerschap. Werkgevers die in 2006 eigenrisicodrager waren, krijgen in 2007 een premiekorting vanwege de teveel betaalde premie in 2006.

In tabel 1.5 is zichtbaar welke dekkingssaldi ultimo 2006 nog resteren voor de verschillende fondsen als de Minister het premie-advies overneemt. Bij het UWV-advies voor de AWF-premie voor 2006 is de hoogte van de reserve ter dekking van de werkloosheidslasten relevant. De hoogte van deze conjunctuurreserve is te kiezen tussen nul en het reserveplafond. De conjunctuurreserve heeft als bedoeling de premiestijging in tijden van economische teruggang te verminderen. In deze nota is gezien het forse dekkingssaldo gekozen voor hantering van het maximaal toegestane reserveplafond. Het is echter mogelijk de conjunctuurreserve te verlagen. Daardoor neemt het dekkingssaldo, dat beschikbaar is voor premiereductie, toe.

Tabel 1.5 Voorgesteld premieadvies voor het jaar 2006 bij wegwerktermijn van 4 jaar (premiepercentages in % en dekkingssaldo in mln. euro)<sup>1)</sup>

	Premie 2005	Calculatiepremie 2006	Premie-advies 2006	Dekkingssaldo ultimo 2006 bij calculatiepremie	Dekkingssaldo ultimo 2006 bij adviespremie	Vermogens-teruggave
Aof	5,60%	5,62%	5,18%	3.188	2.391	797
UfO	0,80%	0,66%	0,49%	226	169	57
AWf	8,30%	9,09%	7,62%	3.736 <sup>2)</sup>	2.802 <sup>2)</sup>	934

<sup>1)</sup> De wachtgeldpremies worden in het najaar vastgesteld.

<sup>2)</sup> Bij hantering van een maximale reservedekking werkloosheidslasten van € 1.752.

<sup>1</sup> De normering is in april 2001 vastgesteld.

<sup>2</sup> Vermogenoverschot, ook wel dekkingssaldo genoemd, is het verschil tussen de noodzakelijk geachte reserve en de feitelijke reserve.

## **1.5 Opzet van de nota**

Hoofdstuk 2 behandelt de Aok en het Aof. De ramingen Aok en Aof vormen tezamen de prognoses voor de WAO, exclusief de eigenrisicodragers. Daarnaast wordt in hoofdstuk 2 aandacht besteed aan de prognoses voor de WIA. In hoofdstuk 3 komt het arbeidsongeschiktheidsfonds AfJ aan de orde. Het AfJ betaalt de arbeidsongeschiktheidsuitkeringen aan Jonggehandicapten (Wajong). Hoofdstuk 4 geeft de prognoses voor het Rf weer. Dit fonds financiert de kosten van de wet op de Reïntegratie (REA). De fondsen die de WW financieren, de sectorale wachtgeldfondsen en het AWf, komen in hoofdstuk 5 aan de orde. Deze fondsen financieren tevens de ZW-vangnetgevallen. Hoofdstuk 6 bevat de prognoses ten behoeve van het Uitvoeringsfonds voor de Overheid (UfO). Het UfO financiert de vangnetgevallen van de Ziektewet, de zwangerschapsuitkeringen en de WW voor overheidspersoneel. De begroting van het Tf is opgenomen in hoofdstuk 7. Hoofdstuk 8 beschrijft de ontwikkeling van de beroepsbevolking en grondslagen. Het voormalig AfZ is ondergebracht bij het Aof in hoofdstuk 2.

Bijlage 1 beschrijft de relevante wet- en regelgeving. Bijlage 2 bevat een overzicht van de gebruikte rekenpremies. Bijlage 3 gaat uitvoerig in op de bijstellingen ten opzichte van de raming van januari 2004. Bijlage 4 behandelt per fonds de balansen. Bijlage 5 geeft een gedetailleerde begroting van het Tf weer. In bijlage 6 staat een uitsplitsing van de verschillende categorieën uitkeringsgerechtigden bij de WW-fondsen. In bijlage 7 staat de uitsplitsing van de resultatenrekening van het Aof naar de verschillende wetten. In bijlage 8 wordt een overzicht gegeven van de lasten reïntegratie AG.

## De WAO in hoofdlijnen

*De Wet op de arbeidsongeschiktheidsverzekering (WAO) verzekert werknemers en ambtenaren in geval van arbeidsongeschiktheid van een uitkering.*

*De uitkeringshoogte wordt als volgt berekend:  
70% \* mate van arbeidsongeschiktheid \* grondslag*

*De mate van arbeidsongeschiktheid wordt bepaald door bij de keuring het verlies aan verdien capaciteit te vergelijken met het inkomen dat bij de oorspronkelijke functie past.*

*De WAO kent twee grondslagen voor opeenvolgende fasen van de uitkering:  
In de eerste fase is de grondslag het laatst verdiende loon. De duur van fase één is afhankelijk van de leeftijd bij aanvang van de arbeidsongeschiktheid. De maximale duur bedraagt zes jaar. Wie bij aanvang van de arbeidsongeschiktheid jonger is dan drieëndertig jaar, heeft geen recht op fase één.*

*In de tweede fase wordt een uitkering verstrekt op basis van een grondslag tussen het laatst verdiende loon en het minimumloon. De exacte hoogte van deze grondslag is afhankelijk van de leeftijd bij aanvang van de arbeidsongeschiktheid.*

*De WAO wordt gefinancierd uit de Arbeidsongeschiktheidskas (Aok) en het Arbeidsongeschiktheidsfonds (Aof), die beheerd worden door UWV. De eerste vijf jaren van de uitkering komen voor rekening van de Aok (vanaf 2005 de eerste vier jaar). Voor grote werkgevers is deze premie gedifferentieerd op werkgeversniveau, voor kleine werkgevers op sectorniveau. Een werkgever is een grote werkgever indien zijn premiegrondslag minimaal 25 maal de gemiddelde premiegrondslag bedraagt. Een grote werkgever kan ervoor kiezen om het risico van de eerste vijf jaren zelf te dragen. Na vijf jaren worden de dan lopende uitkeringen overgenomen door het Aof. De Aof-premie is uniform en wordt volledig opgebracht door werkgevers. In 2004 hebben kleine werkgevers de mogelijkheid gekregen eigenrisicodragers te worden vanwege wijzigingen in de wetgeving.*

*Een eigenrisicodrager is een werkgever die het risico van de eerste vijf jaar arbeidsongeschiktheid van zijn werknemers zelf draagt of verzekert bij een private verzekeraar.*

## De WAZ in hoofdlijnen

*De Wet arbeidsongeschiktheidsverzekering zelfstandigen (WAZ) is een verzekering tegen de financiële gevolgen van langdurige arbeidsongeschiktheid voor:*

- *Zelfstandigen;*
- *Beroepsbeoefenaren;*
- *Directeur-grotaandeelhouders;*
- *Meewerkende echtgenoten.*

*De uitkeringshoogte wordt als volgt berekend:  
70% \* mate van arbeidsongeschiktheid \* grondslag*

*De mate van arbeidsongeschiktheid wordt bij de keuring vastgesteld door UWV. Hierbij bepaalt het verschil tussen het gewoonlijk verdiende inkomen en het loon dat de verzekerde nog kan verdienen het verlies aan verdien capaciteit. Wanneer dit verlies tenminste 25% is, ontstaat er recht op een WAZ-uitkering.*

*De grondslag van de WAZ-uitkering is afhankelijk van het verdiende inkomen met als maximum het wettelijk minimumloon.*

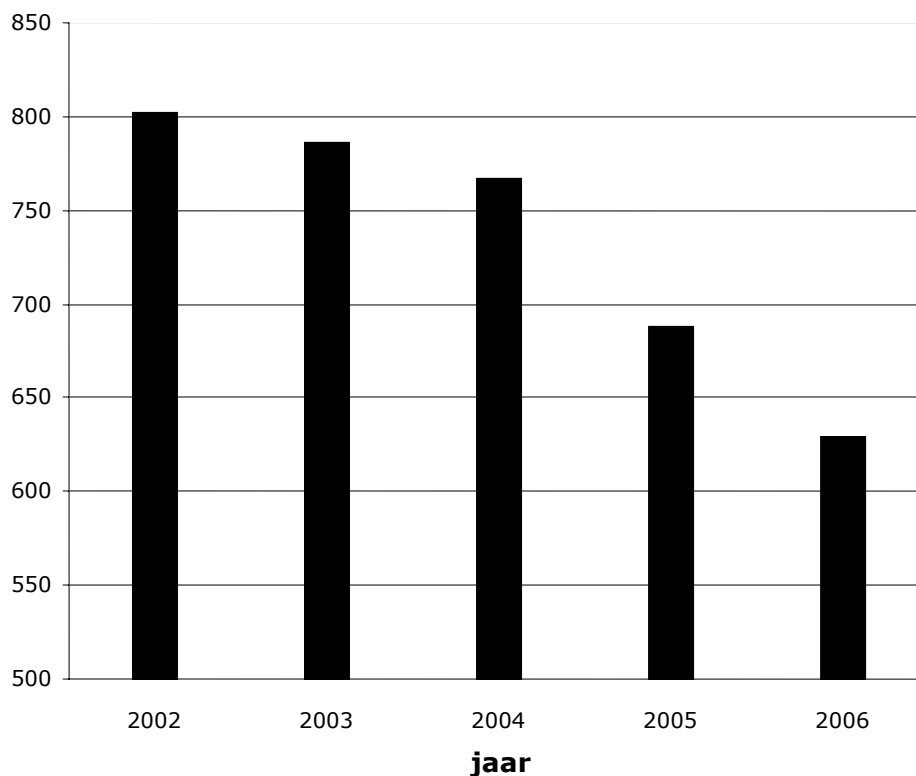
*Op 1 augustus 2004 gaat de Wet Einde Toegang Verzekering WAZ in. Na deze datum kan er geen (eerste) recht op een WAZ-uitkering meer ontstaan.*

*De WAZ wordt gefinancierd uit het Arbeidsongeschiktheidsfonds (Aof), dat beheerd wordt door UWV. Uitkeringen worden aanvankelijk gefinancierd uit het in het verleden opgebouwde AfZ-vermogen dat per 1 januari 2004 is overgeheveld naar het Aof en vervolgens uit de door werkgevers opgebrachte premiebatens WAO.*

## 2 Prognoses Aok en Aof 2005-2006

Dit hoofdstuk behandelt prognoses van de volume- en financiële ontwikkelingen in de wetten en regelingen gekoppeld aan de Arbeidsongeschiktheidskas (Aok) en het Arbeidsongeschiktheidsfonds (Aof). In periode 2005-2006 daalt het arbeidsongeschiktheidsvolume (WAO en WIA) met 18% tot minder dan 630.000 arbeidsongeschikten.

Figuur 2.1 WAO/WIA-bestand (ultimo standen x1000)



Aan de ramingen liggen statistische en financiële gegevens ten grondslag tot en met het eerste kwartaal van 2005. Bij de raming wordt uitgegaan van een invoering van de Wet Werk en Inkomen naar Arbeidsvermogen (WIA) per 29 december 2005.

Ten opzichte van de Januarinota 2005 is de opzet van het hoofdstuk gewijzigd. De Wet op de Arbeidsongeschiktheidsverzekering Zelfstandigen kent sinds begin 2005 een financiering vanuit het Aof. Om deze reden is deze wet opgenomen in dit hoofdstuk. Per 29 december 2005 wordt ook de wet WIA gefinancierd vanuit het Aof.

Paragraaf 2.1 heeft om aan deze wetten recht te doen subparagrafen gekregen waarin de diverse wetten worden behandeld. Bij de beschrijving van de WIA is gekozen voor een fondstechnische benadering.

Na een beschrijving van de ontwikkeling in de verschillende arbeidsongeschiktheidsvolumes en de daguitkeringen volgt de ontwikkeling van het volume en de financiële ontwikkeling per fonds. Het hoofdstuk wordt afgesloten met een overzicht van de ramingsbijstellingen ten opzichte van de Januarinota en een overzicht van de onzekerheden in de ramingen.

### 2.1 Ontwikkeling volume en daguitkering

Het gezamenlijke WAO en WIA volume daalt, evenals het WAZ-volume, fors in de periode 2005-2006. Bij de beschrijving van het volume wordt gebruik gemaakt van ultimo standen voor het

bestand en lopende uitkeringen. In de volgende subparagrafen wordt de ontwikkeling per wet uitgewerkt.

### 2.1.1 WAO

Het WAO-volume daalt sinds 2003. Vanaf een volume van meer dan 800.000 arbeidsongeschikten in 2002 daalde het bestand tot een niveau van ruim 767.000 eind 2004. De daling is het gevolg van de Wet Verbetering Poortwachter (WVP). Door zowel instroom remmende als uitstroom bevorderende maatregelen zal het arbeidsongeschiktheidsvolume in 2005 en 2006 verder dalen.

De Verlengde Loondoorbetaling bij Ziekte (VLZ) zorgt voor een geringe instroom van nieuwe WAO-gevallen in 2005. Uitsluitend arbeidsongeschikten met oude rechten kunnen nog aanspraak maken op een WAO-uitkering. Vanaf 29 december 2005 vervangt de WIA de WAO als verzekering voor arbeidsongeschiktheid, waardoor de instroom in 2006 verder daalt.

De in het vierde kwartaal van 2004 in gang gezette herbeoordelingsoperatie op basis van het aangescherpte schattingsbesluit (ASB) zorgt voor een groot uitstroomvolume in 2005 en 2006.

Tabel 2.1 Instroom, uitstroom en lopende uitkeringen WAO (x 1.000)

	2004	2005	2006
Instroom	59,2	15,2	5,3
Uitstroom	78,9	94,7	86,1
Lopende uitkeringen	766,7	687,3	606,5

Inclusief de eigenrisicodragers.

De herleidingsfactor neemt toe doordat de gemiddelde mate van arbeidsongeschiktheid toeneemt. De eerste resultaten van de herbeoordelingsoperatie laten zien dat een groot deel van de herkeurden volledig wordt afgeschat en zijn uitkering verliest. Gevolg is dat het bestand afneemt in omvang, terwijl de gemiddelde mate van arbeidsongeschiktheid en daarmee de herleidingsfactor stijgt.

Tabel 2.2 Uitkeringsjaren en herleidingsfactoren WAO

	2004	2005	2006
Niet-herleide uitkeringsjaren (x 1.000)	762	719	637
Herleidingsfactor (%)	80,5	81,1	82,1
Herleide uitkeringsjaren (x 1.000)	614	583	523

Exclusief uitkeringsjaren van eigen risicodragers.

In de optellingen kunnen afrondingsverschillen ontstaan.

De gemiddelde daguitkering daalt in 2005 doordat de uitkeringen niet geïndexeerd zijn en door het ontbreken van instroom met veelal een loongerelateerde grondslag. Deze loongerelateerde grondslag is gemiddeld hoger dan de grondslag van het bestand. In 2006 wordt deze daling omgezet in een stijging door een hervatting van de indexatie van de uitkeringen.

Tabel 2.3 Ontwikkeling daguitkering (euro/dag)

	2004	2005	2006
Gemiddeld WAO	55,02	54,95	55,21
Procentuele stijging t.o.v. vorig jaar		-0,13%	0,47%

Exclusief eigenrisicodragers.

### **WIA**

De wet Werk en Inkomen naar Arbeidsvermogen (WIA) voorziet werknemers en ambtenaren van een uitkering in geval zij arbeidsongeschikt raken. De wet treedt in werking per 29 december 2005 en is van toepassing op personen die op of na deze datum voor het eerst een arbeidsongedchiktheidsuitkering aanvragen.

In de WIA wordt een onderscheid gemaakt tussen

- Volledig en duurzaam arbeidsongeschikten.  
Gedeeltelijk arbeidsongeschikten en volledig niet-duurzaam arbeidsongeschikten (met een meer dan geringe kans op herstel).
- Arbeidsongeschikten met een mate van arbeidsongeschiktheid van minder dan 35% komen niet in aanmerking voor een WIA-uitkering.

### **IVA**

De regeling Inkomensvoorziening Volledig Arbeidsongeschikten (IVA) verstrekt uitkeringen aan volledig en duurzaam arbeidsongeschikten. De uitkeringhoogte bedraagt 70% \* grondslag. De grondslag is ter hoogte het laatstverdiende loon. De IVA-uitkeringslasten worden in 2006 en 2007 gefinancierd uit het Aof.

### **WGA**

De regeling Werkhervatting Gedeeltelijk Arbeidsgeschikten (WGA) verstrekt uitkeringen aan gedeeltelijk arbeidsongeschikten. Er wordt een onderscheid gemaakt tussen uitkeringslasten in de eerste tien jaar van arbeidsongeschiktheid en uitkeringslasten in de periode na tien jaar van arbeidsongeschiktheid. Voor de eerste fase is het voor werkgevers mogelijk om eigenrisicodrager te worden. Werkgevers kunnen vervolgens ervoor kiezen deze lasten te verzekeren bij een private verzekeraar.

*Voor de arbeidsongeschikte is arbeidsongeschiktheidsduur onder te verdelen in twee uitkeringsfases.*

In de eerste fase is de uitkeringhoogte gelijk aan 70% \* grondslag waarbij de grondslag het laatstverdiende loon is. De duur van deze eerste fase is afhankelijk van de leeftijd van de arbeidsongeschikte. Vanaf 2008 is de duur afhankelijk van het arbeidsverleden.

In de tweede fase is de uitkeringshoogte afhankelijk van de mate waarin de arbeidsongeschikte zijn vastgestelde verdien capaciteit benut. De fase loopt tot aan de beëindiging. De reden van beëindiging kan zijn herstel, pensionering of overlijden.

- Wanneer een arbeidsongeschikte ten minste 50% van zijn verdien capaciteit benut, krijgt hij/zij een loonaanvulling ter hoogte van 70% van het verschil tussen het laatstverdiende loon (vóór de arbeidsongeschiktheid) en de vastgestelde verdien capaciteit.

- Wanneer een arbeidsongeschikte minder dan 50% van zijn verdien capaciteit benut, komt hij in aanmerking voor een WGA-vervolguitkering. De hoogte van deze uitkering is 70% \* arbeidsongeschiktheidspercentage \* minimumloon.

Eventuele inkomsten uit arbeid tot 50% van de verdien capaciteit worden niet verrekend met de uitkering.

*Voor de werkgever is de arbeidsongeschiktheidsduur van zijn werknemers verdeeld in twee financieringsfases.*

Voor de duur van de eerste 10 jaar worden de WGA-uitkeringslasten met uitzondering van een deel van de loonaanvullingen, gefinancierd uit een nieuw op te richten fonds de Werkhervattingskas<sup>3</sup> (Whk). Voor WGA-loonaanvullingen wordt het deel van de loonaanvulling dat de hoogte van de (fictieve) WGA-vervolguitkering overstijgt, gefinancierd uit het Aof. Dit geldt ook voor eigenrisicodragers. Het resterende loonaanvullingsdeel ter hoogte van de (fictieve) WGA-vervolguitkering wordt gefinancierd uit de Whk<sup>1</sup> voor omslagleden. Na de eerste 10 jaar komen de lasten voor rekening voor alle werkgevers en worden uit het Aof gefinancierd.

---

<sup>3</sup> In 2006 worden deze lasten nog gefinancierd uit het Aof.

## 2.1.2 WIA

Vanaf 29 december 2005 treedt de WIA in werking als arbeidsongeschiktheidswet. De WIA kent twee regelingen: de regeling Inkomensvoorziening Volledig Arbeidsongeschikten (IVA) en de regeling Werkhervatting Gedeeltelijk Arbeidsongeschikten (WGA). Vanaf de invoering wordt er een IVA- en een WGA-bestand opgebouwd.

Werkgevers kunnen voor het WGA-deel eigenrisicodrager worden. In 2006 bevat de basispremie echter voor alle werkgevers een WGA-component. Een teruggave van deze te veel betaalde premies aan eigenrisicodragers vindt plaats middels een korting op de basispremie in 2007.

In 2007 wordt premiedifferentiatie toegepast voor individuele werkgevers voor de eerste tien jaarslasten WGA. Financiering zal dan plaatsvinden vanuit de Werkhervattingskas (Whk). Bepaalde lasten blijven vanuit het Aof gefinancierd worden. In 2006 worden alle WGA-lasten betaald uit het Aof.

De instroom in de WGA is kleiner dan in de IVA. De eerste claimbeoordelingen volgens de criteria in het ASB laten zien dat de groep met een mate van arbeidsongeschiktheid van 35-80% kleiner is dan de groep 80-100%. De IVA is een regeling voor duurzaam en volledig arbeidsongeschikten aangevuld met volledig arbeidsongeschikten met een geringe kans op herstel. De uitstroomkans is daarom lager dan bij de WGA. Uiteindelijk wordt er een WIA-bestand opgebouwd in 2006 van 22.700 arbeidsongeschikten.

Tabel 2.4 Instroom, uitstroom en lopende uitkeringen WIA (x 1.000)

	2006
Instroom WIA	25,1
- IVA	14,8
- WGA	10,3
Uitstroom WIA	2,4
- IVA	0,7
- WGA	1,7
Lopende uitkeringen WIA	22,7
- IVA	14,1
- WGA	8,6

Inclusief de eigenrisicodragers.

In tabel 2.5 staan de uitkeringsjaren en de herleidingsfactoren van de IVA. De IVA kent uitsluitend volledig arbeidsongeschikten. De herleidingsfactor is om die reden per definitie gelijk aan 100%. Gevolg is dat het aantal niet-herleide uitkeringsjaren gelijk is aan het aantal herleide uitkeringsjaren.

Tabel 2.5 Uitkeringsjaren en herleidingsfactoren IVA

	2006
Niet-herleide uitkeringsjaren (x 1.000)	6,6
Herleidingsfactor (%)	100,0
Herleide uitkeringsjaren (x 1.000)	6,6

In de optellingen kunnen afrondingsverschillen ontstaan.

Voor de WGA wordt een herleidingsfactor van 68,2 geschat. Het aantal herleide uitkeringsjaren komt hiermee op 2.700.

Tabel 2.6 Uitkeringsjaren en herleidingsfactoren WGA

	2006
Niet-herleide uitkeringsjaren (x 1.000)	3,9
Herleidingsfactor (%)	68,2
Herleide uitkeringsjaren (x 1.000)	2,7

Exclusief uitkeringsjaren van eigen risicodragers.

In de optellingen kunnen afrondingsverschillen ontstaan.



De gemiddelde daguitkering ligt voor de IVA-gerechtigden hoger dan voor de WGA-gerechtigden, doordat alle IVA-uitkeringen loongerelateerd zijn. De WGA voorziet ook in vervolguitkeringen met een lagere grondslag.

Tabel 2.7 Daguitkeringen WIA (euro/dag)

	2006
IVA	59,87
WGA	57,96

Exclusief eigenrisicodragers.

### 2.1.3 WAZ

In tabel 2.8 staat de WAZ-ontwikkeling. Het WAZ-bestand zal de komende jaren sterk dalen. Sinds 1 augustus 2004 is de Wet Einde Toegang Verzekering WAZ van kracht. Arbeidsongeschikten hebben na één jaar van arbeidsongeschiktheid recht op een WAZ-uitkering. Personen die op 1 augustus wel arbeidsongeschikt waren maar nog niet uitkeringsgerechtigd waren kunnen nog aanspraak maken op een WAZ-uitkering. Dit betekent dat er nog rechten op een WAZ-uitkering kunnen ontstaan tot 1 augustus 2005. Instroom van latere datum zal bestaan uit arbeidsongeschikte zelfstandigen met oude rechten.

De uitstroom blijft hoog door de herbeoordelingoperatie volgens het ASB. Per saldo neemt het bestand vooral in 2006 flink af.

Tabel 2.8 Instroom, uitstroom en lopende uitkeringen WAZ (x 1.000)

	2004	2005	2006
Instroom	6,2	5,1	2,3
Uitstroom	6,6	6,8	6,8
Lopende uitkeringen	55,5	53,8	49,3
Instroom bevallingsuitkeringen	4,5	1,2	0,4
Uitstroom bevallingsuitkeringen	5,0	2,0	0,4
Lopende bevallingsuitkeringen	1,2	0,4	0,4

In tabel 2.9 staan de herleidingsfactor en uitkeringsjaren van de WAZ. De herleidingsfactor neemt toe om dezelfde reden als bij de WAO: veel gedeeltelijke arbeidsongeschikten verliezen hun uitkering na een herbeoordeling, waardoor de gemiddelde mate van arbeidsongeschiktheid van het resterende bestand stijgt.

Tabel 2.9 Uitkeringsjaren en herleidingsfactoren WAZ

	2004	2005	2006
Niet-herleide uitkeringsjaren (x 1.000)	55,3	54,6	51,6
Herleidingsfactor (%)	81,2	81,4	81,8
Herleide uitkeringsjaren (x 1.000)	44,8	44,5	42,2

In de optellingen kunnen afrondingsverschillen ontstaan.

In tabel 2.10 staat de daguitkering van de WAZ. De gemiddelde daguitkering stijgt de komende jaren licht mede door een indexatie van de uitkeringshoogte in 2006.

Tabel 2.10 Ontwikkeling daguitkering WAZ (euro/dag)

	2004	2005	2006
Gemiddeld	38,47	38,64	38,78
Procentuele stijging t.o.v. vorig jaar		0,44%	0,36%

## 2.2 Prognoses Aok

De Aok financiert de eerste vijf jaren van arbeidsongeschiktheid. Per 1 januari 2004 is de VLZ ingevoerd. De werkgever is verplicht om het tweede ziektejaar van zijn werknemer te financieren. Het gevolg is dat er geen nieuwe WAO-rechten ontstaan in 2005. De instroom daalt hierdoor sterk in 2005.

De WIA treedt per 29 december 2005 in werking. Vanaf die datum worden nieuwe arbeidsongeschikten gefinancierd uit het Aof. Het aantal arbeidsongeschikten dat gefinancierd wordt uit de Aok zal blijven dalen door een sterk gereduceerde instroom. De doorstroom van arbeidsongeschikten met een uitkeringsduur van vijf jaar naar het Aof gaat onverminderd voort. Tevens zorgt de herbeoordelingsoperatie middels het ASB voor een extra uitstroom. Deze drie effecten zorgen voor een snel dalend Aok-bestand.

In 2005 en 2006 zal zowel het volume dalen als de uitkeringslasten. In de volgende subparagrafen wordt ingegaan op deze volume- en financiële ontwikkeling.

### *Eigenrisicodragers WAO*

Een deel van de werkgevers is eigenrisicodrager voor de eerste vijf jaarslasten van de WAO. Vooral in juli 2004 hebben veel werkgevers van de mogelijkheid gebruik gemaakt om eigenrisicodrager te worden. Het aantal eigenrisicodragers was begin 2005 70.000, wat neerkomt op circa 20% van de werkgevers. Omdat zich onder deze eigenrisicodragers veel werkgevers bevinden met weinig werknemers is het aandeel in de loonsom geringer, ongeveer 10%. Het aandeel in de Aok-lasten is nog kleiner, ongeveer 3,4% in 2004.

### 2.2.1 Ontwikkeling volume en daguitkering Aok

In tabel 2.11 staat de ontwikkeling van het volume en de daguitkering van de Aok. Door een sterk dalende instroom en hoge uitstroom daalt het aantal niet-herleide jaren. De herleidingsfactor stijgt. Ook de gemiddelde daguitkering neemt toe.

Tabel 2.11 Samenvatting ontwikkeling volume en daguitkering Aok

	2004	2005	2006
Niet-herleide uitkeringsjaren (x 1.000)	269	219	149
Herleidingsfactor (%)	75,4	75,8	76,3
Herleide uitkeringsjaren (x 1.000)	203	166	114
Gemiddelde uitkering (euro/dag)	51,54	51,90	52,23

Exclusief eigenrisicodragers.

### 2.2.2 Financiële ontwikkeling Aok

In tabel 2.12 zijn de lasten, baten en de vermogenspositie van de Aok opgenomen.

#### *Uitkeringslasten*

De uitkeringslasten nemen af in 2005 en 2006. Deze daling is het saldo van de effecten van de afname van het volume en een toename van de gemiddelde daguitkering. De invoering van VLZ leidt tot een uitstel van de instroom in de Aok in 2005. Dit vertaalt zich in een afname van 17% in de uitkeringslasten.

De invoering van de WIA in 2006 zorgt ervoor dat er geen instroom meer in de Aok plaatsvindt met nieuwe rechten. Er vindt alleen instroom plaats van uitkeringsgerechtigden met een recht ontstaan voor 29 december 2005. De uitkeringslasten nemen in 2006 met 33% af.

#### *Diverse lasten*

De daling van de werkgeverslasten heeft te maken met een daling van de grondslag sociale lasten als ook een daling van de premiepercentages.

De Aok heeft in 2005 een toevoeging voorziening tegen verlies op uitkeringsdebiteuren. Daarnaast heeft de Aok in 2005 en 2006 een toevoeging voorziening tegen verlies op premies<sup>4</sup>.

#### Premiebaten

Een toename van het aantal eigenrisicodragers per 1 juli 2004 leidt ertoe dat de loonsom Aok daalt. De daling van de loonsom in combinatie met de lagere premie levert lagere premiebaten op.

De premiebaten dalen sterk in 2006 omdat gerekend wordt met de calculatiepremie<sup>5</sup>. Deze is 1,09%.

Tabel 2.12 Financieel overzicht Aok (mln. euro)

	2004	2005	2006
<b>LASTEN</b>			
Uitkeringen	2.780	2.299	1.549
Sociale werkgeverslasten	397	334	225
Toevoeging voorzieningen	8	11	0
Overige lasten	9	7	6
Totale lasten	3.193	2.651	1.780
<b>BATEN</b>			
Premiebaten	3.864	2.560	1.717
Rentebaten	0	6	17
Overige baten	15	3	6
Totale baten	3.879	2.569	1.740
<b>SALDO</b>	686	-82	-39
<b>VERMOGENSPOSITIE</b>			
Vermogen	890	808	769
Liquiditeitsreserve	139	118	79
Dekkingssaldo	752	690	690

In de optellingen kunnen afrondingsverschillen ontstaan.

De donker gearceerde bedragen zijn berekend met een calculatiepremie.

#### Diverse baten

De toename van het positieve gemiddelde kasstand leidt tot een toename van de rentebaten in 2005 en 2006.

De vrijval aan voorzieningen (Artikel 90 WAO) is opgenomen in de overige baten.

#### Saldo op de exploitatierekening en vermogensontwikkeling

Het vermogen eind 2005 is gelijk aan het vermogen aan het begin van de periode vermeerderd met het exploitatiesaldo. Het saldo van de lasten en baten, het exploitatiesaldo, is in 2005 -€82 mln. Hierdoor neemt het vermogen eind 2005 af. De afname van de lasten leidt tot een daling van liquiditeitsreserve. Het vermogen daalt sterker dan de liquiditeitsreserve, waardoor het dekkingssaldo in 2005 afneemt. Voor 2006 is gerekend met een calculatiepremie. Hierdoor is het dekkingssaldo gelijk aan die van 2005. Het gevolg is dat er een negatief exploitatiesaldo ontstaat.

## 2.3 Prognoses Aof

Met ingang van 2005 financiert het Aof naast de arbeidsongeschiktheidslasten van uitkeringen met een duur van meer dan vijf jaar ook de arbeidsongeschiktheidslasten voor zelfstandigen. Voorheen werden deze betaald uit het AfZ. Het AfZ-vermogen is overgedragen aan het Aof. Dit vermogen is voldoende om de WAZ-uitkeringen in 2005 te financieren. Vanaf 2006 drukken deze uitkeringen op het Aof. Dit heeft een opwaarts effect op de Aof-premie.

<sup>4</sup> De toevoeging aan de voorziening premiedebiteuren is opgenomen onder de post overige lasten.

<sup>5</sup> De calculatiepremie is de lastendekkende premie die, gecorrigeerd met een opslag of korting naar aanleiding van de toe- of afname van de financieringsdekking, het dekkingssaldo constant houdt.

Met ingang van 2006 komen hier de WIA-uitkeringslasten bij. Arbeidsongeschikten kunnen dan instromen in de IVA of in de WGA. In de IVA stromen volledig en duurzame arbeidsongeschikten. In de WGA kunnen de arbeidsongeschikten tussen de 35% en 100%, die niet duurzaam zijn, instromen. Ook de lasten hiervan hebben een verhogend effect op de Aof-premie. Het Aof is hiermee een fonds dat verscheidene soorten uitkeringen financiert, die allen als overeenkomst hebben dat de financiering door alle werkgevers geschiedt.

De doorstroom van arbeidsongeschikten met een duur vijf jaar vanuit de Aok in het Aof heeft invloed op zowel het volume als de gemiddelde daguitkering.

#### *Eigenrisicodragers WGA*

Eigenrisicodragers WAO worden automatisch eigenrisicodrager WGA<sup>6</sup>. Daarnaast kunnen ook de overige werkgevers ervoor kiezen eigenrisicodrager te worden. Uitgangspunt voor 2006 is dat het aandeel werkgevers dat eigenrisicodrager WGA is 25% bedraagt met een aandeel in de loonsom van 14%.

### **2.3.1 Ontwikkeling volume en daguitkering Aof**

In tabel 2.13 staan de volumecijfers en de gemiddelde daguitkering voor het Aof. Om tot een goede vergelijking tussen de jaren te komen zijn ook in 2004 de WAZ-uitkeringen betrokken in de volume cijfers en de gemiddelde daguitkering. Het aantal niet-herleide en herleide uitkeringsjaren neemt licht toe in 2005 en licht af in 2006.

De herleidingsfactor stijgt in 2005 licht. Personen die vijf jaar arbeidsongeschikt zijn en voor de financiering een beroep doen op het Aof zorgen voor een daling van de herleidingsfactor. Deze arbeidsongeschikten hebben namelijk gemiddeld een lagere mate van arbeidsongeschiktheid dan de Aof-gevallen in het bestand. Een tegengesteld effect wordt veroorzaakt door het grote aantal afschattingen in het kader van de herbeoordingsoperatie. Dit heeft een stuwend effect op de herleidingsfactor. In 2006 stijgt de herleidingsfactor door de financiering van WIA-gevallen met een gemiddeld hoge mate van arbeidsongeschiktheid.

De doorstromers van de Aok naar het Aof hebben een neerwaarts effect op de gemiddelde uitkering omdat deze arbeidsongeschikten gemiddeld een lagere grondslag hebben. In 2006 wordt deze daling gecompenseerd door een indexatie van de uitkeringen en de uitbetaling van WIA-uitkeringen met een relatief hoge grondslag.

Tabel 2.13 Samenvatting ontwikkeling volume en daguitkering Aof (totaal)

	2004	2005	2006
Niet-herleide uitkeringsjaren (x 1000)	548	554	550
Herleidingsfactor (%)	83,1	83,2	83,7
Herleide uitkeringsjaren (x 1.000)	456	461	460
Gemiddelde uitkering (euro/dag)	54,93	54,46	54,52

### **2.3.2 Financiële ontwikkeling Aof**

#### *Uitkeringslasten*

De uitkeringslasten nemen in 2005 en 2006 ten opzichte van 2004 af. In de periode 2004-2006 stijgt de herleidingsfactor. De daling van de daguitkering in 2005 zorgt voor een daling van de uitkeringslasten. In 2006 is er een kleine daling in het aantal herleide uitkeringsjaren. Ondanks een stijging van de gemiddelde daguitkering dalen de uitkeringslasten.

#### *Diverse lasten*

De sociale werkgeverslasten nemen in 2005 toe om vervolgens in 2006 te dalen. De toename is vooral toe te schrijven aan de stijging van de AWF- en WGF-premies. Alle premies dalen in 2006. De uitvoeringskosten dalen in 2005 en 2006.

<sup>6</sup> Uitzonderingen zijn de eigenrisicodragers WAO per 1 januari 2005 of later. Ook kan een werkgever expliciet aangegeven geen eigenrisicodrager WGA te worden.

De bijdrage aan het Reïntegratiefonds (Rf) daalt in beide ramingsjaren. Een uitvoerige beschrijving van het Rf is te vinden in hoofdstuk 5.

Er is in 2005 en 2006 een toevoeging voorziening premiedebiteuren en een toevoeging voorziening aan uitkeringsdebiteuren.

De overige lasten nemen in 2005 af en in 2006 toe. De toename in 2006 wordt veroorzaakt door de lasten reïntegratie AG.

#### *Premiebatens*

In 2004 zijn twee nieuwe regelingen geïntroduceerd die effect hebben op de premiebatens:

- De premievrijstelling ouderen: Werkgevers betalen voor nieuw in dienst getreden werknemers tussen de 50 en 55 jaar én alle werknemers vanaf 55 jaar geen basispremie. Deze vrijstelling wordt in 2005 en 2006 geraamd op €1 mld. per jaar.
- De nieuwe kortingregeling arbeidsgehandicaptenkorting: De korting bedraagt voor de jaren 2005 en 2006 €20 en €18 mln.

De premievrijstelling en de kortingsregeling arbeidsgehandicapten zijn in mindering gebracht op de premiebatens.

De premiebatens nemen in 2005 en 2006 toe. De toename in 2005 heeft te maken met een hoger dan fundamenteel noodzakelijke premiepercentage (5,60% in plaats van 5,40%). De WAZ-lasten worden in 2005 betaald uit het AfZ-vermogen dat in het verleden is opgebouwd. In 2006 is dit vermogen niet toereikend om de WAZ-lasten te dragen. Bij de berekening van de calculatiepremie is hiermee rekening gehouden.

#### *Rentehobbel*

In het wetsvoorstel van de invoeringswet WIA wordt de WGA-premie verhoogd met 0,3 procentpunt. Deze verhoging is erop gericht de verzekeraars in een betere positie te brengen om met het UWV te concurreren. Verzekeraars moeten de uitkeringslasten financieren via een kapitaaldekkingssysteem terwijl UWV volgens een omslagstelsel haar premies berekend. Dit betekent dat deze verzekeraars een hogere premie moeten heffen in de aanvangsfase. De opslag op de WGA-premie (welke een onderdeel van de basispremie is) heeft tot gevolg dat ook UWV in de aanvangsfase een hogere dan lastendeckende premie moet heffen.

Om voor de werkgevers deze premieverhoging lastenneutraal te laten uitwerken wordt de basispremie WAO verlaagd met 0,3 procentpunt. Omdat zowel de WGA-premiebatens als de WAO-basispremiebatens in het Aof komen is deze schuif in premiebatens die hier het gevolg van is niet expliciet zichtbaar. Binnen het Aof wordt echter wel separaat het vermogen beheerd voor de WGA en de WAO. Gevolg is dat €534 miljoen euro aan extra vermogen wordt opgebouwd bij het WGA, terwijl eenzelfde bedrag wordt ingeteerd bij het WAO-deel.

#### *Diverse batens*

De rentebaten nemen in zowel 2005 als in 2006 af vanwege een afnemend gemiddelde kasstand van de liquide middelen. De stijging van het rentepercentage in 2006 is niet voldoende om de rentebaten te laten toenemen.

De overige batens bestaan voor het grootste gedeelte uit regresbatens (Artikel 90 WAO). In 2006 komen hier nog de ESF-batens bij. Het Ministerie van Sociale Zaken en Werkgelegenheid stelt namelijk ESF-gelden beschikbaar, die ingezet worden om de activiteiten in het kader van 'werk boven uitkering' te financieren.

#### *Saldo op de exploitatierekening en vermogensontwikkeling*

Het exploitatiesaldo is in 2005 negatief. Hierdoor neemt het vermogen af. De liquiditeitsreserve stijgt licht. Het dekkingsaldo daalt tot € 3.188. Bij een gelijkblijvend dekkingsaldo verandert het vermogen nauwelijks in 2006.

Tabel 2.14 Financieel overzicht Aof (mln. euro)

	2004	2005	2006
<b>LASTEN</b>			
Uitkeringen	7.250	7.230	7.185
Sociale werkgeverslasten	1.004	1.017	992
Uitvoeringskosten	814	716	693
Bijdrage Rf	233	180	107
Rentelasten	2	0	0
Toevoeging voorzieningen	12	45	25
Overige lasten	42	31	117
Totale lasten	9.356	9.217	9.120
<b>BATEN</b>			
Premiebatens	8.382	8.916	8.970
Rentebaten	122	93	86
Overige baten	34	41	65
Totale baten	8.538	9.049	9.121
<b>SALDO</b>	-818	-168	2
<b>VERMOGENSPOSITIE</b>			
Vermogen	3.855	3.687	3.688
Liquiditeitsreserve	486	498	500
Dekkingssaldo	3.369	3.188	3.188

In de optellingen kunnen afrondingsverschillen ontstaan.

De donker gearceerde bedragen zijn berekend met een calculatiepremie.

## 2.4 Ramingsbijstellingen

### Bijstellingen 2004

Tabel 2.15 Bijstellingen Aok 2004 (mln. euro)

Saldo raming januari 2005		551
Bij: lagere lasten	24	
Bij: hogere baten	111	
Saldo raming juni 2005		686

In tabel 2.15 staat de bijstelling van de Aok voor 2004 ten opzichte van de januariraming. Bij Aok nemen de lasten af door een daling in de uitkeringslasten en sociale werkgeverslasten. Deze daling is het gevolg van een daling het volume.

De toename van de baten is toe te schrijven aan de stijging van de premiebatens. Ook nemen de overige baten licht toe.

Tabel 2.16 Bijstellingen Aof 2004 (mln. euro)

Saldo raming januari 2005		-398
Af: hogere lasten	-565	
Bij: hogere baten	145	
Saldo raming juni 2005		-818

Tabel 2.16 bevat de bijstelling van de lasten en baten Aof 2004 ten opzichte van de vorige raming. Zowel de lasten als de baten zijn naar boven bijgesteld. De negatieve bijstelling van de lasten heeft vooral te maken met de 'overdracht' van de WAZ-lasten<sup>7</sup>. Hierdoor nemen de uitkeringslasten, de sociale werkgeverslasten, de uitvoeringskosten en de bijdrage aan het Rf toe.

Hogere premie- en rentebaten verklaren voor het grootste gedeelte de toename van de baten.

<sup>7</sup> De lasten en baten voor WAZ-uitkeringen worden in 2004 betaald uit het AfZ. In deze nota worden de lasten en baten AfZ niet gescheiden behandeld. Vandaar dat deze hier verwerkt zijn in de lasten en baten Aof.

## Bijstellingen 2005

Tabel 2.17 Bijstellingen Aok 2005 (mln. euro)

Saldo raming januari 2005		-106
Bij: lagere lasten	72	
Af: lagere baten	-48	
Saldo raming juni 2005		-82

De lasten en baten worden beide naar beneden bijgesteld (zie tabel 2.17). De daling van de lasten is vooral toe te schrijven aan een daling in het volume. Hierdoor dalen zowel de uitkerings- als ook de sociale werkgeverslasten.

De lagere baten is vooral toe te schrijven aan de lagere premiebatens.

Tabel 2.18 Bijstellingen Aof 2005 (mln. euro)

Saldo raming januari 2005		394
Af: hogere lasten	-738	
Bij: hogere baten	176	
Saldo raming juni 2005		-168

In tabel 2.18 staat de bijstelling van de lasten en baten Aof 2005 ten opzichte van de januariraming. Zowel de lasten als de baten zijn naar boven bijgesteld. De bijstelling van de lasten heeft vooral te maken met de overdracht van de WAZ-lasten. Hierdoor nemen de uitkeringslasten, de sociale werkgeverslasten, de uitvoeringskosten en de bijdrage aan het Rf toe.

Hogere premie- en rentebaten verklaren voor het grootste gedeelte de toename van de baten.

## 2.5 Onzekerheden

### WIA

Door de voortgaande discussies over de (aangepaste) invoering van de WIA zijn de arbeidsongeschiktheidsramingen voor 2006 met onzekerheid omgeven. De behandeling van de wet WIA in de Tweede kamer moet nog plaatsvinden. Het is niet uitgesloten dat de wet op onderdelen zal veranderen. Dit kan de prognoses voor 2006 beïnvloeden.

### Eigenrisicodragers WGA

Werkgevers kunnen voor het eigenrisicodragerschap WGA. In welke mate dit zal gebeuren is onzeker. Vrijwel alle eigenrisicodragers automatisch eigenrisicodragers WGA worden, tenzij zij expliciet aangeven zich bij UWV te willen verzekeren. Verwacht mag worden dat verzekeraars een additioneel deel van de markt aan zich zullen willen binden. De prognose is dat het aandeel eigenrisicodragers WGA groter is dan dat van de eigenrisicodragers WAO.

### ASB

De resultaten van ASB laten zien dat veel arbeidsongeschikten bij herkeuringen volledig afgeschat worden en dat bij eerste claimbeoordelingen een lagere mate van arbeidsongeschiktheid krijgen toegewezen dan voorheen. Onzeker is in welke mate deze realisaties ook het vervolg van de herbeoordelingsoperatie zullen blijven voordoen.

## **De Wajong in hoofdlijnen**

*De Wet arbeidsongeschiktheidsvoorziening jonggehandicapten (Wajong) verstrekt in geval van arbeidsongeschiktheid uitkeringen aan vroeggehandicapten en studenten.*

*De uitkeringshoogte wordt als volgt berekend:  
70% \* mate van arbeidsongeschiktheid \* grondslag.*

*De mate van arbeidsongeschiktheid wordt bepaald door bij de keuring het verlies aan verdien capaciteit te vergelijken met het inkomen dat bij de oorspronkelijke functie past.*

*De uitkeringsgrondslag van de Wajong is het minimumloon.*

*De Wajong wordt gefinancierd uit het Arbeidsongeschiktheidsfonds Jonggehandicapten (AfJ), dat wordt beheerd door UWV. De uitgaven van het AfJ worden gedekt door een rijksbijdrage.*



### 3 Prognoses AfJ 2005-2006

#### *Inleiding*

De Wajong is een wet die voorziet in een uitkering voor mensen die al op jonge leeftijd arbeidsongeschikt zijn. Ook arbeidsongeschikte studenten kunnen een beroep doen op de regeling. De uitkeringen Wajong worden betaald uit het Arbeidsongeschiktheidsfonds Jonggehandicapten (AfJ). Dit fonds wordt volledig gefinancierd door een rijksbijdrage.

Bij het opstellen van de begroting van het AfJ is rekening gehouden met de invoering van de wet Werk en Inkomen naar Arbeidsvermogen (WIA) per 1 januari 2006. De gevolgen voor het AfJ zijn dat reïntegratie-lasten voor Jonggehandicapten die tot nu toe via het Rf werden gefinancierd nu via het AfJ worden gefinancierd.

Dit hoofdstuk schetst de volumeontwikkeling en de financiële ontwikkeling van de Wajong in 2004, 2005 en 2006. In paragraaf 3.1 staat de ontwikkeling van het volume en de daguitkering. Vervolgens wordt in paragraaf 3.2 ingegaan op de financiële ontwikkeling van het AfJ en tot slot volgen in paragraaf 3.3 de bijstellingen in de raming ten opzichte van januari 2005.

#### 3.1 Ontwikkeling volume en daguitkering

##### *Instream, uitstroom, bestand*

In tabel 3.1 staat de ontwikkeling van de instroom, de uitstroom en het bestand Wajonggerechtigden voor de periode 2004-2006. De ontwikkeling van de instroom in de Wajong wordt voor een deel bepaald door het aantal 18-jarigen in Nederland. Deze groep wordt groter in omvang in 2004, 2005 en 2006. Als gevolg hiervan stijgt de instroom in de Wajong. Daarnaast neemt de instroom toe als gevolg van een autonome toename van de invalideringskans. Er is rekening gehouden met de gevolgen van de herbeoordelingsoperatie en de aanscherping van het schattingsbesluit (ASB). De ASB leidt tot een daling van de instroom. Alle effecten tezamen zorgen voor een lichte toename van de instroom in 2005 en 2006.

Een groot deel van de Wajongpopulatie wordt in 2005 herkeurd en een iets kleiner deel in 2006. Dit zal leiden tot een flinke toename van de uitstroom in 2005. Ook in 2006 is de uitstroom hoog ten opzichte van 2004. Ondanks de sterke toename van de uitstroom, stijgt per saldo het bestand in 2005 en 2006 met respectievelijk 1,5% en 2%.

Tabel 3.1 Instream, uitstroom en lopende uitkeringen Wajong (x 1.000)

	2004	2005	2006
Instream	9,4	9,4	9,5
Uitstroom	5,0	7,3	6,3
Bestand ultimo	142,5	144,7	147,8

##### *Uitkeringsjaren en herleidingsfactoren*

Het aantal uitkeringsjaren wordt afgeleid uit het gemiddelde bestand van het betreffende jaar (zie tabel 3.2). In 2005 worden ruim 142.000 en in 2006 ruim 144.000 uitkeringsjaren verwacht. De herleidingsfactor geeft de gemiddelde mate van arbeidsongeschiktheid weer van het bestand. Voor de Wajong is deze factor hoog, omdat veel jonggehandicapten volledig arbeidsongeschikt zijn. Het aantal herleide uitkeringsjaren is daarom niet veel lager dan het aantal niet-herleide uitkeringsjaren. Door een toename van het bestand jonggehandicapten in de komende jaren stijgt ook het aantal uitkeringsjaren in deze periode.

Tabel 3.2 Uitkeringsjaren en herleidingsfactor AfJ

	2004	2005	2006
Niet-herleide uitkeringsjaren (x 1.000)	138,9	142,1	144,7
Herleidingsfactor (%)	97,5	97,3	97,3
Herleide uitkeringsjaren (x 1.000)	135,3	138,3	140,7

##### *Daguitkering*

De daguitkering van een jonggehandicapte bedraagt 70% van de grondslag. Deze grondslag is gebaseerd op het minimumloon. Twee keer per jaar vindt indexering plaats van het minimumloon en de uitkering. De jaarmutatatie wordt grotendeels bepaald door deze indexering. Voor 2005 wordt

uitgegaan van een daguitkering van € 39,25 (zie tabel 3.3). Omdat het minimumloon niet wordt aangepast en er geen indexering plaatsvindt in 2005, is de daguitkering gelijk aan die in 2004. In 2006 worden de uitkeringen weer aan de loonontwikkeling gekoppeld. De daguitkering 2006 neemt hierdoor licht toe.

Tabel 3.3 Ontwikkeling van de daguitkering

	2004	2005	2006
Gemiddelde daguitkering (euro/dag)	39,25	39,25	39,47
Procentuele stijging t.o.v. vorig jaar	0%	0%	0,6%

### 3.2 Financiële ontwikkeling

De lasten van het AfJ zijn weergegeven in onderstaande tabel. De uitkeringslasten voor 2005 zijn geraamd op € 1.533 mln. In 2006 nemen deze lasten verder toe als gevolg van een groeiend bestand Wajonggerechtigden.

De sociale werkgeverslasten bestaan voor het AfJ uit de ziekenfondswetpremie over de uitkeringslasten.

De uitvoeringskosten in 2005 en 2006 blijven redelijk constant. De uitvoeringskosten 2006 zijn inclusief uitvoeringskosten extra reïntegratie Jonggehandicapten. Dit is in tegenstelling tot 2004 en 2005.

Het AfJ draagt bij in de kosten van het Rf. In 2005 wordt deze bijdrage geraamd op € 38 mln. en in 2006 op € 26 mln. Deze daling heeft te maken met de uitfasering van het Rf. De lasten voor de reïntegratie lopen voor alle nieuwe subsidies en voorzieningen vanaf 2006 direct via het desbetreffende fonds. In tabel 3.4 zijn deze lasten onder overige lasten ad € 19 mln. opgenomen.

Naast de reguliere bijdrage aan het Rf wordt er vanaf 2004 een extra bedrag aan het Rf bijgedragen om jonggehandicapten extra mogelijkheden te bieden voor reïntegratie. Deze extra lasten worden in 2004 en 2005 via het rijksgefinancierde AfJ doorgesluisd naar het Rf. Deze baten voor het Rf worden besteed aan programmakosten en uitvoeringskosten in het Rf. In 2006 worden de extra lasten Jonggehandicapten direct gefinancierd uit het AfJ en worden dus niet meer doorgesluisd naar het Rf.

De totale lasten voor het AfJ worden voor 2005 geraamd op € 1.726 mln. en voor 2006 op € 1.755 mln.

Tabel 3.4 Lasten AfJ (mln. euro)

	2004	2005	2006
Uitkeringen	1.499	1.533	1.568
Sociale werkgeverslasten	100	102	98
Uitvoeringskosten	47	43	39
Bijdrage Rf	53	37	23
Toevoeging voorziening	1	0	0
Extra Reïntegratie Jonggehandicapten	5	12	8
Overig	0	0	19
Totale lasten	1.705	1.726	1.755

In de optellingen kunnen afrondingsverschillen ontstaan.

### 3.3 Ramingsbijstellingen

De bijstelling ten opzichte van de Januarinota is gedaan in de uitkeringslasten welke zijn gestegen door een lichte toename van het aantal uitkeringsjaren.

Daarnaast zijn de uitvoeringskosten lager dan eerder geraamd. Hier staat tegenover dat de bijdrage aan het Rf en de extra reïntegratie jonggehandicapten hoger zijn uitgevallen. Het effect van deze laatste twee is per saldo nihil. De geraamde lasten voor 2004 zijn per saldo hoger dan in de Januarinota werd verwacht.

Tabel 3.5 Bijstellingen AfJ 2004 (mln. euro)

Lasten raming januari 2005		1.697
Bij: hogere lasten	8	
Lasten raming juni 2005		1.705

De geraamde lasten voor 2005 zijn € 16 mln. lager dan in de Januarinota werd verwacht. De neerwaartse bijstelling is gedaan in de uitvoeringskosten en in de uitkeringslasten. Hoewel het aantal uitkeringsjaren zeer licht is gestegen ten opzichte van dat in de Januarinota zorgt de neerwaartse bijstelling van de daguitkering voor een daling van de uitkeringslasten.

Tabel 3.6 Bijstellingen AfJ 2005 (mln. euro)

Lasten raming januari 2005		1.742
Af: lagere lasten	-16	
Lasten raming juni 2005		1.726

## **De wet REA in hoofdlijnen**

*De Wet op de reïntegratie arbeidsgehandicapten (REA) richt zich op de (re)integratie van arbeidsgehandicapten. Hieronder worden alle werkzoekenden verstaan die door ziekte of gebrek niet in staat zijn hun eigen werk te hervatten of ander werk te vinden. Aan de hand van objectieve criteria wordt vastgesteld of iemand behoort tot de arbeidsgehandicapten.*

*De REA wordt gefinancierd uit het Reïntegratiefonds (Rf) ingesteld. Het Rf wordt beheerd door UWV. De volgende kosten komen voor rekening van het fonds:*

- *affinanciering oude reïntegratie-instrumenten AAW/WAO;*
- *uitkeringen REA;*
- *subsidie aan werkgevers;*
- *subsidie aan personen;*
- *inkoop van reïntegratiediensten bij reïntegratiebedrijven;*
- *uitvoeringskosten.*

*Het Rf wordt voor de ene helft gevoed uit de werkloosheidsfondsen en voor de andere helft uit de arbeidsongeschiktheidsfondsen. De onderverdeling naar fonds gaat naar rato van de uitkeringslasten..*

*Vanaf 2006 zullen als gevolg van de invoering van deWIA de nieuwe uitkeringen, nieuwe subsidies en nieuwe inkoop van reïntegratiediensten niet meer uit het Rf maar uit het Aof, het AfJ en het AWf worden betaald.*

## 4 Prognoses Rf 2005-2006

Dit hoofdstuk beschrijft de financiële ontwikkelingen van het Reïntegratiefonds (Rf). Het Rf financiert de reïntegratie-instrumenten voor arbeidsgehandicapten.

Er zijn door de overheid de volgende maatregelen aangekondigd voor 2005 en 2006 die zijn meegenomen in berekeningen:

- Afschaffing reïntegratie-uitkeringen per 1 januari 2005;
- Afschaffing mogelijkheid om nog (her)plaatsings subsidies aan te vragen per 1 juli 2005;
- Invoering van de wet Werk en Inkomen naar Arbeidsvermogen (WIA) per 1 januari 2006.

De invoering van de WIA heeft grote gevolgen voor het Rf. Vanaf 1 januari 2006 zal er geen instroom meer plaats vinden in het Rf en zullen alleen de voor 2006 verstrekte subsidies, trajecten en voorzieningen nog uit het Rf worden gefinancierd. In 2010 wordt het Rf opgeheven. In het Intermezzo wordt ingegaan op de gevolgen van de WIA voor de reïntegratie van arbeidsgehandicapten.

Het hoofdstuk is als volgt ingedeeld. In paragraaf 4.1 wordt de ontwikkeling van de trajecten geschetst. In paragraaf 4.2 wordt ingegaan op de financiële ontwikkelingen van het Rf en tot slot volgen in paragraaf 4.3 de ramingsbijstellingen ten opzichte van de Januarinota 2005.

### 4.1 Ontwikkeling reïntegratietrajecten

In tabel 4.1 wordt de volume-ontwikkeling van de trajecten weergegeven. Het gaat hierbij om de trajecten die UWV inkoop bij reïntegratiebedrijven ten behoeve van arbeidsgehandicapten. De lasten die hiermee samenhangen, worden verantwoord onder de post Inkoop arbeidsbemiddeling in tabel 4.2.

Het aantal nieuwe trajecten neemt zowel in 2005 als 2006 toe. De prioriteiten bij inkoop arbeidsbemiddeling liggen voor 2005 bij personen die in de herbeoordelingsoperatie (een deel van) hun uitkering verliezen, jonggehandicapten, reïntegratietelefoon, 2<sup>e</sup> kanstrajecten en samenwerking met gemeentes. Daarnaast worden er trajecten ingezet voortvloeiend uit de ARBO-rol van UWV voor de vangnetpopulatie<sup>8</sup>.

De stijging van de beëindigde trajecten in 2005 en 2006 is groter dan van de nieuwe trajecten. De beëindigde trajecten leiden overigens niet allemaal tot lasten aangezien voor een groot deel van de trajecten 'no cure, no pay' of 'no cure, less pay' geldt.

Als gevolg van de invoering van de WIA zullen alleen de trajecten die gestart zijn voor 1 januari 2006 ten laste van het Rf komen.

Tabel 4.1 Volume ontwikkeling trajecten

	2004	2005	2006
Nieuwe trajecten	40.750	44.100	56.700
Beëindigde trajecten	39.300	50.500	66.000

<sup>8</sup> De vangnetpopulatie bestaat uit uitzendkrachten, personen van wie het dienstverband eindigt tijdens ziekte, personen met recht op ziekgeld op grond van de nawerking van de verzekering, personen met een gelijkgestelde dienstbetrekking, zieke werklozen, vrijwillig verzekerden en arbeidsongeschikten ten gevolge van zwangerschap voor vrouwen zonder werkgever.

---

**Het Rf en de WIA**

Het wetsvoorstel Wet Werk en Inkomen naar Arbeidsvermogen (WIA) voorziet in een geheel nieuwe arbeidsongeschiktheidsverzekering. De WIA bestaat uit de Regeling Inkomensvoorziening Volledig Arbeidsongeschikten (IVA) en Regeling Werkhervatting Gedeeltelijk Arbeidsgeschiktheid (WGA).

De IVA is een regeling voor volledig en duurzaam arbeidsongeschikten (80-100%). De WGA is een regeling voor werknemers die tussen 35% en 100 % arbeidsongeschikt zijn (niet duurzaam). Zij komen in aanmerking voor een loonaanvullingsregeling. Werkgevers kunnen kiezen of ze het risico van gedeeltelijke arbeidsgeschiktheid zelf dragen, onderbrengen bij een verzekeraar of bij UWV. Bij een arbeidsongeschiktheid minder dan 35% blijft de werknemer in dienst bij de werkgever. De beoogde invoeringsdatum is 1 januari 2006. De WAO blijft bestaan maar kent geen instroom meer vanaf 2006.

Met de invoering van de WIA zal de Wet REA verdwijnen. De uitkeringen, subsidies en voorzieningen zullen soms in aangepaste vorm via de moederwetten worden geregeld. Ook de financiering zal veranderen. Tot 1 januari 2006 blijft de huidige financiering via het Rf in stand. Vanaf 1 januari 2006 zullen alle nieuwe uitkeringen, subsidies en voorzieningen worden gefinancierd via het AWF, AfJ, Aof en vanaf 1 januari 2007 ook via de nieuwe Werkhervattingskas (Whk). De Whk is het fonds waaruit de WGA-uitkeringen worden gefinancierd. Het Rf blijft nog vier jaar bestaan (tot 1 januari 2010) voor uitkeringen, subsidies en voorzieningen die voor 1 januari 2006 zijn gestart. Daarna neemt het Aof de resterende lasten over. Dit betreft dan vooral lasten voor langlopende voorzieningen.

Het schema geeft een overzicht van de verdeling van de lasten van reïntegratie AG over de fondsen. Het Rf financiert steeds de voor 1 januari 2006 gestarte uitkeringen, subsidies en voorzieningen. De ZW-uitkeringen gaan in een keer over naar het AWF en datzelfde geldt voor de Subsidie aan instellingen en Extra reïntegratie Jonggehandicapten naar het AfJ.

Schema Lastenverdeling reïntegratie AG over de fondsen in 2006

Lasten	Fondsen
Aaf/Aof-oud	Rf
Reïntegratie-uitkeringen	Rf
ZW-uitkeringen	AWF
Uitkeringen overig	Rf/Aof/AfJ
Subsidies aan werkgevers	Rf/Aof/AfJ
Subsidie aan personen	Rf/Aof/AfJ
Subsidie aan instellingen	AfJ
ZVN-kosten	Rf
Inkoop arbeidsbemiddeling	Rf/Aof/AfJ
Extra reïntegratie Jonggehandicapten	AfJ
Overige lasten	Rf

De reïntegratie van arbeidsongeschikten heeft vanaf 2006 betrekking op bestaande WAO-ers, Jonggehandicapten en WGA-ers. De reïntegratie van arbeidsongeschikten waarvan de werkgever eigenrisicodrager is voor de WGA worden niet gefinancierd vanuit het Aof en de Whk, maar door de werkgever zelf.

---

## 4.2 Financiële ontwikkeling

De financiële ontwikkelingen zijn weergegeven in tabel 4.2. Aangezien in 2006 geen nieuwe uitkeringen, subsidies en voorzieningen worden gefinancierd uit het Rf nemen de lasten van het Rf in 2006 af. In bijlage 6 is voor de duidelijkheid een overzicht gegeven van alle lasten Reïntegratie AG.

### *AAf/Aof-oud*

Voor de invoering van de Wet REA op 1 juli 1998 betaalden het AAF en het Aof de werk- en scholingsvoorzieningen. Op die datum hebben het Rf en de werkgevers de financiering overgenomen. De lasten van AAF-oud en Aof-oud nemen in 2005 en 2006 verder af.

### *Uitkeringen REA*

De uitkeringen REA bestaan voornamelijk uit reïntegratie-uitkeringen en ZW-uitkeringen. Reïntegratie-uitkeringen worden verstrekt in verband met scholing of in verband met een proefplaatsing. Per 1 januari 2005 worden de reïntegratie-uitkeringen afgeschaft en wordt een WW-uitkering verstrekt bij proefplaatsing en scholing. Als gevolg hiervan worden in 2005 en 2006 alleen nog lopende reïntegratie-uitkeringen uitgekeerd. Hierdoor dalen in 2005 en 2006 de uitgaven aan reïntegratie-uitkeringen.

Op grond van de ziektewet kan een werkgever het ziekengeld van een arbeidsgehandicapte voor de eerste 5 jaar dat de werknemer uit de uitkeringssituatie is, bij het Rf declareren (de no-risk polis). In 2005 stijgen de ZW-uitkeringen als gevolg van onder meer de invoering van de Verlengde Loondoorbetaling bij Ziekte (VLZ). In 2006 worden de ZW-lasten voor ex arbeidsongeschikten gefinancierd uit het AWF.

### *Subsidies aan werkgevers*

Sinds 2002 zijn de werkgeverssubsidies herplaatsing, plaatsing en pakket op maat vervangen voor de premiekortingsregeling arbeidsgehandicapten en de meerkostenregeling. Voor (her)plaatsingen van voor 2002 kan nog tot 1 juli 2005 een subsidie worden aangevraagd. Deze oude werkgeverssubsidies lopen in 2005 en 2006 verder af.

Als de premiekorting arbeidsgehandicapten onvoldoende is om de kosten te dekken is het voor de werkgever mogelijk om een vergoeding voor meerkosten te krijgen. Naar verwachting nemen de Rf-lasten meerkosten in 2006 af omdat de in 2006 aangevraagde meerkosten worden gefinancierd uit het Aof en het AfJ.

### *Subsidies aan personen*

De lasten van de werkvoorziening arbeidsgehandicapten dalen in 2005. Dit komt onder meer doordat scholing tijdens een traject niet meer onder de werkvoorziening arbeidsgehandicapten wordt gerekend maar in de trajectprijs is opgenomen en dus onder inkoop arbeidsbemiddeling valt. Daarnaast zorgt de striktere toekenning van voorzieningen tot een daling in de lasten van subsidie aan personen. In 2006 dalen de subsidies aan personen sterk omdat de voorzieningen die in 2006 starten uit het Aof en het AfJ worden betaald.

### *Subsidies aan instellingen*

Tot en met 2005 kregen erkende scholingsinstituten uit het Rf bijdragen voor scholing ten behoeve toetreding op de arbeidsmarkt voor arbeidsgehandicapten met een zeer grote afstand tot de arbeidsmarkt. Met ingang van 2006 wordt de bekostiging gewijzigd. In de raming van 2006 is uitgegaan van een lastenniveau en betaalritme vergelijkbaar met dat van 2005. Verwacht wordt dat concrete invulling van de bekostiging rond het zomerreces plaatsvindt. De eventuele aanpassing van lastenniveau en betaalritme die daaruit voortvloeit, zal in de Oktobernota worden verwerkt. De lasten 2006 worden gefinancierd uit het AfJ.

### *Uitvoeringskosten*

Onder de uitvoeringskosten van het Rf vallen onder meer het beoordelen van reïntegratieplannen, casemanagement arbeidsgehandicapten, beschikkingen voor subsidies en toekenningen van voorzieningen.

### *ZVN-kosten*

De ZVN-kosten bestaan uit beheerskosten van oude AAW-voorzieningen door de Zorgvoorziening Nederland. Het gaat om leefvoorzieningen die vallen onder de overgangsregeling WVG uit 1994. De ZVN-kosten nemen jaarlijks af.

#### *Inkoop arbeidsbemiddeling*

In paragraaf 4.1 is de ontwikkeling van de trajecten weergegeven. De lasten die hiermee samenhangen worden verantwoord onder de post Inkoop arbeidsbemiddeling.

In de meibrief 2005 heeft het ministerie van SZW aangegeven dat het beschikbare budget voor de inkoop van trajecten voor arbeidsgehandicapten € 140 mln. bedraagt. De onvermijdbare kosten voor 2005 bedragen € 154 mln. Hiervan wordt voor € 22 mln. financiering van het Europees Sociaal Fonds (ESF) aangevraagd.

In de meibrief 2006 heeft het ministerie van SZW het budget 2006 op € 136 mln. gesteld. Het budget 2006 wordt als gevolg van de invoering WIA verantwoord via het Rf, Aof en AfJ. De onvermijdbare kosten voor 2006 bedragen € 218 mln. Hiervan wordt voor € 56 mln. ESF-financiering aangevraagd.

Het gaat bij de ESF-financiering om gelden die worden ingezet om activiteiten te financieren die zijn gericht op het weer inschakelen van de uitkeringsgerechtigden in het arbeidsproces. De ESF-gelden zullen worden besteed aan trajecten in het kader van de Herbeoordeling WAO.

#### *Extra reïntegratie Jonggehandicapten*

Om Jonggehandicapten meer mogelijkheden te bieden op de arbeidsmarkt wordt er jaarlijks € 11,5 mln. ter beschikking gesteld vanuit het AfJ. Het gaat hierbij om programmakosten en uitvoeringskosten. De programmakosten zullen in 2005 € 8,5 mln. bedragen en in 2006 € 8 mln. In 2006 worden deze lasten via het AfJ verantwoord.

Het gaat hierbij om de extra inzet van trajecten voor Wajonggerechtigden, het uitvoeren van experimenten om Jonggehandicapten dichterbij de arbeidsmarkt te brengen de extra inzet van begeleid werken en het verlengen van de no risk polis ZW. Dit houdt in dat mogelijkheid om de ZW van Jonggehandicapten te declareren uitgebreid wordt van de eerste vijf jaar naar het hele werkzame leven van een Jonggehandicapten.

#### *Baten*

Het Rf kent per definitie een sluitende financiering. De lasten worden verdeeld over het AWf, het UfO, het Aof, het AfZ en het AfJ. De werkloosheidsfondsen (AWf en UfO) nemen de ene helft voor hun rekening en de arbeidsongeschiktheidsfondsen (Aof, AfZ en AfJ) de andere helft. Het AWf en het UfO dragen in 2004 bij volgens de vaste verdeelsleutel 85:15. Vanaf 2005 dragen de werkloosheidsfondsen bij naar rato van de uitkeringslasten. De verhouding tussen AWf en UfO is in 2005 89,5:10,5 en in 2006 90,9:9,1. De arbeidsongeschiktheidsfondsen dragen bij naar rato van de uitkeringslasten.

De overige baten hebben betrekking op de ESF-financiering ter financiering van trajecten in het kader van de Herbeoordeling WAO.



Tabel 4.2 Financieel overzicht Rf (mln. euro)

	2004	2005	2006
<b>LASTEN</b>			
AAf/Aof-oud	7	4	3
Uitkeringen REA:	153	98	14
- Reïntegratie-uitkeringen	75	19	15
- ZW-uitkeringen	75	75	-3
- Uitkeringen REA overig	3	3	2
Subsidies aan werkgevers	21	15	10
Subsidie aan personen:	107	85	64
- Werkvoorziening arbeidsgehandicapten	56	35	26
- Werkvoorziening werknemer	49	48	37
- Subsidie aan personen overig	2	2	1
Subsidie aan instellingen	14	12	0
Uitvoeringskosten	66	82	56
ZVN-kosten	1	0	0
Inkoop arbeidsbemiddeling	181	159	138
Extra reïntegratie Jonggehandicapten	4	9	0
Overige lasten	4	2	2
<b>Totale lasten</b>	<b>557</b>	<b>466</b>	<b>286</b>
<b>BATEN</b>			
Bijdrage Aof	213	180	107
Bijdrage AfJ	48	37	23
Extra bijdrage AfJ	5	12	0
Bijdrage AfZ	20	0	0
Bijdrage AWf	230	193	117
Bijdrage UfO	41	23	12
Overige baten	0	22	28
<b>Totale baten</b>	<b>557</b>	<b>466</b>	<b>286</b>

In de optellingen kunnen afrondingsverschillen ontstaan.

### 4.3 Ramingsbijstellingen

In onderstaande tabellen wordt de huidige raming van de lasten en baten vergeleken met de raming in de Januarinota

De lasten 2004 zijn € 45 mln. lager uitgekomen dan verwacht in januari 2005. Dit is voornamelijk het gevolg van lagere uitvoeringskosten en lagere lasten voor de Inkoop arbeidsbemiddeling.

Tabel 4.3 Bijstellingen Rf 2004 (mln. euro)

lasten raming januari 2005	602
Af: lagere lasten	-45
lasten raming juni 2005	557

De lasten 2005 worden nu € 14 mln. lager ingeschat dan in januari 2005. Dit is voornamelijk het gevolg van lagere uitkeringen Rea en lagere lasten voor de Inkoop arbeidsbemiddeling.

Tabel 4.4 Bijstellingen Rf 2005 (mln. euro)

Lasten raming januari 2005	480
Af: lagere lasten	14
Lasten raming juni 2005	466

## **De WW in hoofdlijnen**

*De Werkloosheidswet (WW) heeft tot doel werknemers te verzekeren tegen de financiële gevolgen van werkloosheid.*

*De werknemer heeft recht op een uitkering indien hij/zij:*

- 1. werkloos is;*
- 2. en vóór de werkloosheid voldoende weken (26 uit de laatste 39) heeft gewerkt.*

*De hoogte en duur van de uitkering:*

- 1. Als de werknemer voldoet aan de jareneis (minimaal 4 jaren gewerkt in de afgelopen 5 kalenderjaren) is de uitkering in principe 70% van het laatst verdiende loon. De maximale WW-duur loopt op met het arbeidsverleden en ligt tussen een halfjaar en 5 jaar.*
- 2. Indien de werknemer wel werkloos is, maar niet voldoet aan de jareneis, krijgt hij/zij een kortdurende uitkering van 70% van het minimumloon, gedurende maximaal een half jaar.*

*Het eerste half jaar wordt gefinancierd door de sectorale wachtgeldfondsen. De wachtgeldpremie komt volledig voor rekening van de werkgevers. Na een half jaar betaalt het Algemeen Werkloosheidsfonds de WW-uitkering. In 2005 betalen werknemers ongeveer 4/5 van de AWf-premie, na een franchise van € 58 per dag. Voor werkloos overheidspersoneel is een aparte financiering (Uitvoeringsfonds voor de Overheid, zie hoofdstuk 6).*

## 5 Prognoses Wgf en AWf 2005-2006

### *Inleiding*

De WW verzekert werknemers tegen de financiële gevolgen van het wegvallen van het loon bij werkloosheid. Het eerste halfjaar van de WW-uitkering wordt betaald door de wachtgeldfondsen (Wgf). Vervolgens financiert het Algemeen Werkloosheidsfonds (AWf) de resterende duur van de WW-uitkering. Dit hoofdstuk gaat in op de ontwikkeling van het aantal WW-uitkeringen in het bedrijfsleven. Daarnaast worden de financiële gevolgen voor de wachtgeldfondsen en het AWf bekeken. WW-uitkeringen aan werkloze overheidswerknemers kennen een aparte financieringswijze en worden betaald uit het Uitvoeringsfonds voor de Overheid (UfO). De ontwikkelingen bij het UfO worden beschreven in hoofdstuk 6.

Het hoofdstuk is als volgt ingedeeld. In paragraaf 5.1 wordt de ontwikkeling van het volume ontslagwerkloosheid geschetst. Paragraaf 5.2 behandelt de Wgf-prognoses. In de daaropvolgende paragraaf komt het AWf aan bod. Vervolgens volgen de ramingsbijstellingen voor 2004 en 2005 voor Wgf en AWf. De slotparagraaf gaat in op de onzekerheden.

### **5.1 Ontwikkeling volume ontslagwerkloosheid**

Economische ontwikkelingen zijn van grote invloed op de arbeidsmarkt. Het Centraal Bureau voor de Statistiek (CBS) geeft aan dat het herstel van de conjunctuur aarzelend blijft. De economische groei in het eerste kwartaal 2005 (ten opzichte van dezelfde periode vorig jaar) kwam uit op -0,3%. Dit is de eerste krimp sinds 2003. In 2004 kende de economie nog een gemiddelde groei van 1,4%<sup>9</sup>. De ontwikkelingen op de arbeidsmarkt in het eerste kwartaal van 2005 duiden niet op een verbetering. De licht dalende werkloosheid sinds het derde kwartaal van 2004 duurt voort in het eerste kwartaal van 2005. De werkgelegenheid is verder gekrompen, maar minder sterk dan in de voorgaande kwartalen. Het aantal vacatures en uitzendingen neemt toe.

Belangrijk voor de toekomstige economische ontwikkeling is de stemming onder consumenten en producenten. Volgens het CBS in het conjunctuurbeeld over het eerste kwartaal 2005 zijn er positieve signalen in de ontwikkeling van het aantal uitzendingen, de verwachte omzetontwikkeling in de zakelijke dienstverlening en het consumentenvertrouwen. Daar staat een minder positieve inschatting van de ondernemers in de industrie tegenover. De realisatiecijfers producenten- en consumentenvertrouwen van het CBS over de maand mei<sup>10</sup> geven een iets ander beeld. Het producentenvertrouwen is iets verbeterd. Het vertrouwen van de consumenten is flink gedaald, maar is nog wel hoger dan begin 2005.

De DNB-conjunctuurindicator t/m september 2005 wijst op een voortgaande opleving die niet zichtbaar is in de realisatiereeks<sup>11</sup>. De export vormt daarbij de motor van de economie. Mogelijk volgen investeringen en consumptie die zullen leiden tot herstel.

Het Centraal Planbureau (CPB) verwacht dat het economische herstel zich in 2005 en 2006 vertaalt in een gunstiger beeld op de arbeidsmarkt<sup>12</sup>. Hierdoor zal de werkloosheid dit jaar nog licht oplopen en in 2006 weer wat afnemen. Het CPB geeft aan dat de ramingen met veel onzekerheid zijn omgeven. Het aanbod van olie en de daarbij behorende prijsontwikkeling heeft veel invloed op de economische ontwikkeling. De tweede belangrijke onzekerheid is de wisselkoersontwikkeling. Bovendien is een oplopende kapitaalmarktrente van invloed. Extra bedrijfsinvesteringen en groei van de consumptie kunnen daarentegen een positieve bijdrage op de economische groei hebben.

---

<sup>9</sup> CBS, conjunctuurbericht 19 mei 2005.

<sup>10</sup> CBS, persbericht 26 mei 2005.

<sup>11</sup> DNB, conjunctuurindicator 20 mei 2005.

<sup>12</sup> CPB, Centraal Economisch Plan 2005.

In de nieuwsflits arbeidsmarkt april 2005 van het CWI is sprake van een daling met 4.000 niet werkende werkzoekenden<sup>13</sup>. Er wordt ook melding gemaakt van een stijging van het aantal ingediende vacatures met 22% in de periode januari-april 2005 ten opzichte van het jaar daarvoor.

Samenvattend kan gesteld worden dat de verschillende indices een gemêleerd beeld opleveren. De verwachte economische ontwikkelingen zijn vanaf de tweede helft van 2005 en later voorzichtig optimistisch. Dit vertaalt zich in minder werkloosheid en uiteindelijk in minder WW-uitkeringen.

Het Kabinet heeft in 2004 bij de Tweede Kamer wetsvoorstellen ingediend ter versobering van de WW. De wetsvoorstellen zijn als resultaat van het geslaagde najaarsoverleg voor behandeling aangehouden. Een onderdeel van de voorstellen is de verscherping van de toetredingseis. Het door het Kabinet overgenomen SER-advies kent een andere verscherping van de toetredingseis (26 uit 36 weken tegen een oorspronkelijk voorstel van 39 uit 52 weken). Bij het afsluiten van de berekeningen beschikte UWV nog niet over (concept-) wetteksten waarin de door het Kabinet aanvaarde SER-voorstellen zijn neergelegd. Bij de berekeningen is daarom geen rekening gehouden met de SER-voorstellen<sup>14</sup> over de toekomst van de WW. Er is verondersteld dat de SER-voorstellen of daar aangekoppelde deelvoorstellen niet eerder dan 1 januari 2007 worden ingevoerd.

### *Instroom*

De realisatie van de instroom in het eerste kwartaal van 2005 kwam uit op een daling met 1% ten opzichte van het overeenkomstige kwartaal een jaar eerder. In deze uitkomst komt nog weinig nieuwe instroom voor door het aangescherpt schattingsbesluit (ASB). In de loop van 2005 zal de instroom uit ASB oplopen.

Voor 2005 wordt een toename van de instroom van 5% verwacht. De verwachting voor 2006 komt uit op een lichte afname van 2% van het aantal nieuwe uitkeringen. Hierbij zijn de volgende factoren van belang:

- Aantrekken van de economie vanaf de tweede helft van 2005. De verwachte economische groei voor geheel 2005 is 1%. Voor 2006 wordt op 2,25% groei gerekend.
- De extra instroom van herkeurde arbeidsongeschikten in verband met de invoering van (ASB) bedraagt inclusief Ufo 20.900 voor 2005. In 2006 wordt gerekend op 28.900 additionele instroom.
- Invoering van het feitelijk in plaats van fictief arbeidsverleden met ingang van 2005 heeft een gering reducerend effect.

### *Uitstroom*

De uitstroom volgt met vertraging de ontwikkeling van de instroom en het bestand. Een verhoging van de instroom leidt niet direct tot een verhoging met hetzelfde percentage van de uitstroom: de extra instroom blijft eerst enige tijd in de WW alvorens uit te stromen. Voor 2005 wordt gerekend met 11% meer uitstroom dan in 2004. Het aantal beëindigde uitkeringen groeit in 2006 met 5%.

### *Bestand*

In 2005 neemt het bestand toe tot 325.000 personen. Belangrijke oorzaak van de toename ligt in het langzame hersteltempo van de economie en de toename als gevolg van (ASB). Voor 2005 wordt een bestandsgroei ASB inclusief Ufo van 11.700 verwacht. Voor 2006 is per saldo sprake van een lichte daling (ruim 2%) van het totale bestand. Het bestand neemt met 17.700 ASB toe. Het saldo van de verwachte reguliere in- en uitstroom zorgt voor daling.

---

<sup>13</sup> Nieuwsflits Arbeidsmarkt april 2005, 19 mei 2005.

<sup>14</sup> Toekomstbestendigheid Werkloosheidswet, 15 april 2005.

Tabel 5.1 Instroom, uitstroom en lopende uitkeringen WW-ontslagwerkloosheid (x 1.000)

	2004	2005	2006
Instroom	402	424	415
Uitstroom	364	403	423
Bestand	304	325	318

Exclusief het UfO.

#### *Uitkeringsjaren WW*

Voor het beroep op de fondsen is het aantal uitkeringsjaren belangrijk. Het aantal uitkeringsjaren wordt bepaald door het gemiddelde bestand. In 2005 neemt het aantal uitkeringsjaren toe door:

- De lage economische groei.
- De toename van de werkloze beroepsbevolking. De beroepsbevolking groeit sneller dan de werkgelegenheid.
- Het afschatten van herbeoordeelde arbeidsongeschikten.

De economische verbetering zorgt in 2006 voor iets minder uitkeringsjaren. De gevolgen van ASB zijn sterker waardoor het aantal uitkeringsjaren per saldo iets hoger uitkomt.

Tabel 5.2 Volume WW-ontslagwerkloosheid (x 1.000 uitkeringsjaren)

	2004	2005	2006
Volume WW	255,8	276,3	283,0
- Wgf	91,5	94,8	92,9
- Awf	164,3	181,5	190,2

Exclusief het UfO.

#### *Uitkeringsjaren wachtgeldfondsen en Awf*

De verwachte economische opleving vanaf de tweede helft van 2005 komt het eerst naar voren bij het Wgf. Inclusief het effect van ASB is bij dit fonds sprake van een lichte stijging van de uitkeringen in 2005 en een geringe daling in 2006. Bij het Awf is sprake van twee jaar met aanzienlijke stijging. Oorzaak hiervoor is dat bij het Awf naast de invloed van ASB het volgende een belangrijke rol speelt:

- Het Awf neemt pas na een halfjaar de financiering van de nieuwe WW-instroom over van de wachtgeldfondsen.
- De maximale duur van een Awf-uitkering is 4,5 jaar. Hierdoor duurt het 4,5 jaar voordat een structurele verhoging van de WW-instroom volledig in het Awf-volume zichtbaar is.

## **5.2 Prognoses Wgf**

### *Inleiding*

Naast het eerste halfjaar van de WW-uitkeringen financieren de wachtgeldfondsen ZW-uitkeringen aan werknemers waarvoor geen loondoorbetalingsplicht van werkgevers geldt. Deze paragraaf schetst de ontwikkeling in het aantal uitkeringsjaren en de gemiddelde hoogte van de uitkeringen van alle wachtgeldfondsen tezamen. Ook de financiële ontwikkeling van de gezamenlijke wachtgeldfondsen komt aan bod.

### **5.2.1 Ontwikkeling volume en daguitkering Wgf**

De omvang van het beroep op de wachtgeldfondsen wordt enerzijds bepaald door het aantal uitkeringsjaren WW en ZW, dat ten laste komt van de wachtgeldfondsen, en anderzijds door de hoogte van de gemiddelde daguitkering.

Het aantal uitkeringsjaren ontslagwerkloosheid dat ten laste komt van het Wgf, zal in 2005 met 4% stijgen en in 2006 met 2% dalen. De stijging in 2005 wordt voor een deel veroorzaakt door de verwachte terugval van de economische groei en voor een deel door extra instroom als gevolg van de ASB-operatie. In 2006 wordt voor het eerst sinds 2000 een daling van het aantal WW-uitkeringsjaren verwacht. De daling wordt veroorzaakt door de verwachte stijging van het BBP met 2¼%.

Veranderingen in de conjunctuur zijn bij de wachtgeldfondsen het eerst merkbaar, aangezien uit deze fondsen het eerste halfjaar van de WW-uitkering wordt betaald.

De uitkeringsjaren ZW dalen in 2005 met ruim 1%. Dit percentage is de resultante van de stijging van het beroep op ZW als gevolg van de verlenging van de loondoorbetaling bij ziekte voor het 2<sup>e</sup> ziektejaar (VLZ) en de trendmatige daling van het aantal uitkeringsjaren. Voor 2006 wordt een toename van ruim 10% verwacht. Dit wordt met name veroorzaakt door de effecten van VLZ. Tabel 5.3 laat de ontwikkeling zien van het volume en de gemiddelde daguitkering.

Tabel 5.3 Samenvatting ontwikkeling volume en daguitkering Wgf

	2004	2005	2006
Uitkeringsjaren (x 1.000)			
- Ontslagwerkloosheid	91,5	94,8	92,9
- ZW	23,2	22,9	25,3
Totaal	114,7	117,6	118,1
Daguitkering (euro/dag)			
- Ontslagwerkloosheid	58,67	58,81	59,03
- ZW	46,05	46,16	46,33
- Gemiddelde daguitkering	55,98	56,35	56,32
Procentuele stijging van de daguitkering t.o.v. vorig jaar			
- Ontslagwerkloosheid	-3,4%	0,2%	0,4%
- ZW	1,5%	0,2%	0,4%
- Gemiddelde daguitkering	-1,7%	0,3%	-0,1%

In de optellingen kunnen afrondingsverschillen ontstaan.

In 2005 neemt de gemiddelde daguitkering van zowel WW- als ZW-uitkeringsgerechtigden toe met 0,2% en in 2006 met 0,4%. De hoogte van de daguitkering is direct gekoppeld aan de gemiddelde contractloonstijging en de halfjaarlijkse indexering van de uitkeringen. Een stijging van de contractlonen komt tot uitdrukking in hogere uitkeringen van de nieuwe instroom, terwijl indexeringen direct doorwerken in de uitkeringshoogte van de lopende uitkeringen. In 2005 blijft de indexering van de uitkeringen achterwege en zal het contractloon nauwelijks toenemen. In 2006 worden de uitkeringen wel geïndexeerd.

## 5.2.2 Financiële ontwikkeling Wgf

De hiervoor geschetste ontwikkelingen in volume en daguitkering bepalen gedeeltelijk de ontwikkeling van de financiële positie van de wachtgeldfondsen. Het resultaat van alle wachtgeldfondsen tezamen wordt weergegeven in tabel 5.4. De premiepercentages voor 2006 worden door UWV in het najaar vastgesteld. Hierdoor kunnen de baten nog niet geraamd worden.

### *Uitkeringslasten*

De uitkeringslasten stijgen in 2005 met 5% en blijven in 2006 gelijk. De stijging in 2005 wordt onder andere veroorzaakt door de nog steeds toenemende ontslagwerkloosheid als gevolg van het trage herstel van de economie en de ASB-operatie. Ook de toename in de gemiddelde daguitkering leidt tot een stijging van de uitkeringslasten in 2005. Het aandeel van de uitkeringslasten in de totale lasten bedraagt in 2004 en 2005 72% en neemt in 2006 toe tot 75%.

### *Overige lasten*

De sociale werkgeverslasten bestaan uit de werkgeverspremies over uitkeringen die de fondsen dienen af te dragen. Het bedrag aan af te dragen werkgeverslasten wordt bepaald door de voor dat jaar geldende premiepercentages en de hoogte van de uitkeringslasten.

De sociale werkgeverslasten nemen in 2005 toe met ruim 7%. Dit is voornamelijk het gevolg van de gestegen uitkeringslasten. In 2006 wordt een daling voorzien die wordt veroorzaakt door de

daling van de CPB rekenpremies. Bij de overige lasten in 2004 zijn ook de rentelasten en de toevoeging aan voorzieningen ondergebracht.

Tabel 5.4 Financieel overzicht Wgf (mln. euro)

	2004	2005	2006
<b>LASTEN</b>			
Uitkeringen	1.681	1.766	1.766
Sociale werkgeverslasten	244	260	243
Uitvoeringskosten	352	352	298
Overige lasten	46	58	46
Totale lasten	2.323	2.436	2.353
<b>BATEN</b>			
Premiebatens	2.518	2.471	
Rentebaten	0	3	
Bijdrage AWf	61	119	
Overige baten	7	26	
Totale baten	2.586	2.620	
<b>SALDO</b>	263	184	
<b>VERMOGENSPOSITIE</b>			
Vermogen	5	189	
Normvermogen	152	190	
Dekkingssaldo	-148	-2	

In de optellingen kunnen afrondingsverschillen ontstaan.

#### *Premiebatens*

De hoogte van de premiebatens wordt bepaald door het premieplichtige loon en de premiepercentages. In 2004 is de vervangende wachtgeldpremie vastgesteld op 1,89%. De vervangende wachtgeldpremie is het gemiddelde van de sectorale wachtgeldpremies in het voorafgaande jaar. De vervangende wachtgeldpremie in 2005 is gedaald tot 1,75%. De afname van de wachtgeldpremie en het vrijwel gelijk blijven van de premieplichtige loonsom zorgen ervoor dat de premiebatens in 2005 met 2% dalen ten opzichte van de premiebatens in 2004.

#### *Overige baten*

De rentebaten in een jaar zijn afhankelijk van het gemiddelde vermogen en het rendement op de belegde middelen op de rekening bij het Ministerie van Financiën. De negatieve rentebaten in 2004 bij de rentelasten geboekt en zijn daarom niet zichtbaar bij de post rentebaten.

De bijdrage van het AWf is afhankelijk van het overschrijden van het lastenplafond. Tot 2005 bestaat er alleen een lastenplafond voor de WW-lasten. Het lastenplafond wordt per sectoraal wachtgeldfonds vastgesteld. Indien het WW-lastenpercentage van een wachtgeldfonds hoger is dan het WW-lastenplafond, dan wordt het meerdere bij het AWf gedeclareerd.

Daarnaast wordt vanaf 2005 een kwart van de ziekengeldlasten in de uitzendsector gedragen door het AWf. Bij de uitzendbedrijven is namelijk sprake van een bijzondere situatie. Het uitzendbedrijf heeft beperkte invloed op de arbeidssituatie bij de inlener, maar is wel financieel verantwoordelijk voor de gevolgen van ziekte. Het kabinet wil de ziekengeldlasten met behoud van de prikkelwerking en het streven naar eenvoud in de uitzendsector daarom beperken tot 75%. De overige 25% wordt betaald door het verstrekken van een bijdrage van het AWf aan de uitzendsector. In 2005 neemt de bijdrage aan de wachtgeldfondsen toe doordat de ziekengeldlasten van flexwerkers toenemen vanwege VLZ.

De bijdrage van het AWf aan de wachtgeldfondsen is in 2004 gelijk aan € 61 mln. Deze bijdrage is nodig, omdat de WW-lasten in de sector Uitzendbedrijven boven het lastenplafond van deze sector uitkomen. In 2005 komen de WW-lasten van de sector Uitzendbedrijven (€ 63,9 mln.) en de sector Overheidsdiensten (€ 15,9 mln.) boven het lastenplafond uit. Daarnaast wordt 25% van de ZW-lasten in de uitzendsector, ofwel € 39,3 mln., gefinancierd door het AWf. In totaal is de bijdrage van het AWf in 2005 gelijk aan € 119 mln.

## Saldo op de exploitatierekening en vermogensontwikkeling

In 2004 en 2005 overtreffen de baten bij de wachtgeldfondsen de lasten. Dit resulteert in een positief exploitatiesaldo.

Het normvermogen bestaat uit drie delen: een reserve ter dekking van de ziekengeldlasten (ZW-reserve vangnet), een reserve ter dekking van de werkloosheidslasten (wachtgeldreserve) en een liquiditeitsreserve. De reserve ter dekking van de werkloosheidslasten neemt in 2005 toe. Dit wordt veroorzaakt door de aanzienlijke toename van de WW-lasten in de afgelopen jaren. De wachtgeldreserve in 2005 wordt namelijk bepaald door de hoogte van de lastenschommelingen in de afgelopen jaren. Door de verwachte toename van het vermogen verbetert het dekkingsaldo tot € 2 mln. negatief.

Tabel 5.5 Vermogen ultimo Wgf (mln. euro)

	2004	2005
Vermogen (totaal)	5	189
Normvermogen (totaal)	152	190
Wachtgeldreserve	110	149
ZW-reserve vangnet	42	41
Liquiditeitsreserve	0	0
Dekkingssaldo	-148	-2

In de optellingen kunnen afrondingsverschillen ontstaan.

### 5.3 Prognoses AWf

#### Inleiding

Deze paragraaf schetst de ontwikkeling van het aantal uitkeringsjaren en de gemiddelde hoogte van de daguitkeringen van het AWf. Ook de financiële ontwikkeling van het fonds komt aan bod.

#### 5.3.1 Ontwikkeling volume en daguitkering AWf

Het WW-volume stijgt bij het AWf in 2005 en 2006. Voor 2005 geldt als oorzaak de matige conjunctuur en de eerste instroom vanuit ASB. In 2006 verbetert weliswaar de economische ontwikkeling, maar is het effect van ASB veel sterker.

De uitkeringsjaren Wet Arbeid en Zorg (WAZO) zijn in de beschouwde stabiel.

De ontwikkeling van het ZW-volume stijgt zowel in 2005 als in 2006. In beide jaren neemt het aantal uitkeringen aan zieke werklozen toe. Dit komt door:

- Een hoger volume WW.
- De verlenging ziektewetperiode van 52 weken naar 104 weken.

In 2006 geldt bovendien de overkomst uit het Rf van uitkeringen van arbeidsgehandicapten met een no riskpolis. Tot 1 juli 1998 nam het AWf deze uitkeringslasten ook voor haar rekening. Het gaat om de overname van ZW-uitkeringen van werkgevers indien een arbeidsgehandicapte ziek wordt.

De daguitkering WW stijgt per saldo licht. In de eerste plaats worden in 2005 de uitkeringen niet geïndexeerd, in 2006 is wel sprake van koppeling. Daarnaast heeft de afschaffing van de vervolgutkering in beide jaren tot gevolg dat het aandeel vervolgutkeringen (uitkeringen met een lage daguitkering) afneemt, waardoor de gemiddelde daguitkering van het bestand toeneemt. Tegenover de opwaartse ontwikkeling van de daguitkering staat een daling, die het gevolg is van de instroom ASB.

De daguitkering WAZO stijgt in 2005 en 2006. De uitkeringen WAZO volgen de ontwikkelingen in de markt: lichte stijging van de CAO-lonen. Bij de ZW stijgt in 2005 en 2006 de daguitkering ook. De oorzaak ligt hier in de stijging bij de grootste groep in de ZW: Zieke Werklozen. De stijging bij de WW-uitkeringen werkt door bij de groep Zieke Werklozen.

De totale daguitkering bij het AWf stijgt in 2005 en 2006 in navolging van de hiervoor geschetste ontwikkelingen.



Tabel 5.6 Samenvatting ontwikkeling volume en daguitkering AWF

	2004	2005	2006
Uitkeringsjaren (x 1.000)			
- Ontslagwerkloosheid	164,3	181,5	190,2
- WAZO	36,3	35,2	35,4
- ZW	33,4	38,0	47,6
Totaal	234,0	254,7	273,2
Daguitkering (euro/dag)			
- Ontslagwerkloosheid	57,25	58,01	58,81
- WAZO	72,27	73,36	73,51
- ZW	50,09	50,45	51,23
- Gemiddelde daguitkering	58,55	59,00	59,40
Procentuele stijging daguitkering t.o.v. vorig jaar			
- Ontslagwerkloosheid	0,8	1,3	1,4
- WAZO		0,7	1,5
- ZW		1,5	0,2
- Gemiddelde	0,9	0,8	0,7

In de optellingen kunnen afrondingsverschillen ontstaan.

### 5.3.2 Financiële ontwikkeling AWF

#### *Uitkeringslasten*

De uitkeringslasten WW nemen in 2005 en 2006 toe. Dit komt door de toename van zowel het uitkeringsvolume als de gemiddelde daguitkering. Bij de ZW/WAZO nemen de uitkeringslasten aan zieke werklozen toe. In 2006 komt de groep van de no riskpolis ex arbeidsongeschikten over van het Rf. Hierdoor nemen de uitkeringslasten toe.

Bij de sociale lasten wordt gerekend met de door het CPB verwachte percentages 2006. Er is rekening gehouden met invoering van de Zorgverzekeringswet per 1 januari 2006.

#### *Diverse lasten*

In hoofdstuk1 is aandacht besteed aan de uitvoeringskosten UWV.

Overgenomen verplichtingen zijn loondoorbetalingen aan werknemers waarvan de werkgever in betalingsonmacht is geraakt. In 2005 neemt het bedrag loondoorbetalingen licht toe. Voor 2006 wordt een lichte daling van de loondoorbetalingsverplichting verwacht.

Een wachtgeldfonds met hoge lasten (boven het lastenplafond) krijgt een bijdrage van het AWF. In 2005 neemt de bijdrage aan de wachtgeldfondsen toe. Dit komt door de toename van de ziekengeldlasten van flexwerkers. De oorzaak hiervan ligt in de verlenging van de zieketewetperiode naar twee jaar. Daarnaast wordt vanaf 2005 een kwart van de ziekengeldlasten in de uitzendsector gedragen door het AWF. In deze nota is rekening gehouden met een extra bedrag van € 35 mln. aan bijdrage in verband met ziekengeldlasten van de uitzendsector. De raming voor 2006 van de totale post is op hetzelfde niveau als het voorgaande jaar.

De bijdrage aan het Rf is voor 2006 lager geraamd. In hoofdstuk 4 is ingegaan op de achterliggende oorzaak.

De overige lasten worden vooral bepaald door de kosten van reïntegratietrajecten. De instroom van WW-trajecten neemt in 2005 toe met circa 4%. De uitstroom van WW-trajecten stijgt veel sterker dan de instroom. De uitstroom in 2005 zal meer dan verdubbelen ten opzichte van 2004. De toename van het aantal trajecten is het gevolg van de toename van het aantal WW-uitkeringen in de afgelopen jaren. Het aantal uitkeringen neemt toe als gevolg van de economische ontwikkeling en ASB. De ontwikkeling van de uitstroom geeft een indicatie van de reïntegratielasten, aangezien de lasten worden genomen als het traject is afgerond. De trajecten leiden echter niet allemaal tot lasten aangezien voor een belangrijk deel van de trajecten 'no cure, no pay' of 'no cure, less pay'

geldt. De lasten bedragen in 2005 € 120 mln. Naar verwachting zal het in de meibrief 2005 vermelde budget van € 80 mln. worden overschreden.

De instroom van WW-trajecten neemt in 2006 toe met circa 16%. De uitstroom stijgt iets minder sterk. De instroomstijging is een gevolg van een stijging van het aantal WW-uitkeringen. Het aantal uitkeringen neemt toe als gevolg van de economische ontwikkeling, ASB en de WIA. De lasten bedragen in 2006 € 119 mln. Naar verwachting zal het in de meibrief 2006 vermelde budget van € 90 mln. worden overschreden.

#### *Premiebaten*

De premiebaten nemen in 2005 toe omdat het premiepercentage 0,95 procentpunt hoger is vastgesteld dan het jaar daarvoor. Daarnaast is ingespeeld op de realisatie over 2004, waar sprake was van nagekomen premiebaten. Voor 2006 is gerekend met de calculatiepremie. De premie is zo afgestemd dat het dekkingssaldo in stand wordt gehouden.

#### *Diverse baten*

De rentebaten dalen in 2005 als gevolg van de lagere gemiddelde stand van de rekening courant bij het Ministerie van Financiën. Het verwachte rendement is in 2005 en 2006 iets hoger.

#### *Saldo op de exploitatierekening en vermogensontwikkeling*

Het saldo op de exploitatierekening 2005 is € 513 mln. negatief. Het vermogen neemt af. De dekking werkloosheidslasten (conjunctuurreserve) is voor 2006 maximaal begroot op € 1.752 mln. Bij calculatiepremie resteert hierbij een dekkingsaldo van ruim € 3.736 mln. Dit bedrag is voor 2006 en latere jaren beschikbaar voor premiereductie.

Tabel 5.7 Financieel overzicht AWf (mln. euro)

	2004	2005	2006
<b>LASTEN</b>			
Uitkeringen	3.661	3.945	4.257
Sociale werkgeverslasten	553	595	632
Uitvoeringskosten	505	593	503
Bijdrage wachtgeldfondsen	61	119	119
Overgenomen verplichtingen	323	327	311
Bijdrage Rf	230	193	117
Toevoeging voorzieningen	27	30	32
Overige lasten	113	121	120
<b>Totale lasten</b>	<b>5.473</b>	<b>5.924</b>	<b>6.091</b>
<b>BATEN</b>			
Premiebaten	4.601	5.206	5.883
Rentebaten	169	146	152
Overige baten	49	59	56
<b>Totale baten</b>	<b>4.819</b>	<b>5.410</b>	<b>6.091</b>
<b>SALDO</b>	<b>-654</b>	<b>-513</b>	<b>0</b>
<b>VERMOGENSPOSITIE</b>			
Vermogen	6.001	5.488	5.488
Liquiditeitsreserve	-	-	-
Dekkingssaldo	6.001	5.488	5.488
Reserve dekking werkloosheidslasten*)	1.720	1.702	1.752
<b>Resterend dekkingsaldo</b>	<b>4.281</b>	<b>3.786</b>	<b>3.736</b>

In de optellingen kunnen afrondingsverschillen ontstaan.

De donker gearceerde bedragen zijn berekend met de calculatiepremie.

\*) De reserve dekking werkloosheidslasten wordt jaarlijks vastgesteld bij de premievaststelling.

## 5.4 Ramingsbijstellingen

### *Bijstellingen 2004*

In tabel 5.8 staan de bijstelling over 2004 ten opzichte van de Januarinota. De uitkeringslasten en de bijbehorende sociale lasten zijn gedaald. De uitvoeringskosten zijn iets gestegen. De totale lasten zijn flink gedaald ten opzicht van de Januarinota.

Aan de batenkant zijn de premiebatens en de overige baten lager dan bij de Januarinota.

Tabel 5.8 Bijstellingen Wgf 2004 (mln. euro)

Saldo raming januari 2005		211
Bij: lagere lasten	117	
Af: lagere baten	-66	
Saldo raming juni 2005		263

In de optelling kunnen afrondingsverschillen ontstaan.

De bijstellingen van het AWf in tabel 5.9 laten zowel bij de lasten als de baten een gunstige ontwikkeling zien. Bijna alle onderliggende posten vallen mee. De toevoeging aan voorzieningen en overige lasten vallen licht tegen. Aan de batenkant valt een forse meevaller bij de premie te noteren. Hier gaat het vooral om premie over voorgaande jaren.

Tabel 5.9 Bijstellingen AWf 2004 (mln. euro)

Saldo raming januari 2005		-932
Bij: lagere lasten	141	
Bij: hogere baten	137	
Saldo raming juni 2005		-654

In de optelling kunnen afrondingsverschillen ontstaan.

### *Bijstellingen 2005*

In tabel 5.10 staan de bijstelling voor 2005 voor het Wgf. De uitkeringslasten en bijbehorende sociale lasten dalen ten opzichte van de Januarinota. De uitvoeringskosten en de overige lasten nemen daarentegen toe. Per saldo dalen de lasten.

Aan de batenkant nemen de premiebatens en de rentebaten toe. Ook de bijdrage van het AWf is flink naar boven bijgesteld, doordat de ZW-lasten in 2006 toenemen.

Tabel 5.10 Bijstellingen Wgf 2005 (mln. euro)

Saldo raming januari 2005		3
Bij: lagere lasten	114	
Af: lagere baten	-53	
Saldo raming juni 2005		170

In de optelling kunnen afrondingsverschillen ontstaan.

Belangrijke posten (tabel 5.11) aan de lastenkant van het AWf, die hoger zijn dan in de Januarinota zijn: uitvoeringskosten, bijdrage aan Wgf voor overschrijding lastenplafond en reïntegratie-uitkeringen. De uitkeringslasten zijn lager dan in de Januarinota. Bij de baten is rekening gehouden met premie uit vorige jaren. Dit is de verklaring voor opwaartse bijstelling.

Tabel 5.11 Bijstellingen AWf 2005 (mln. euro)

Saldo raming januari 2005		-556
Af: hogere lasten	-66	
Bij: hogere baten	108	
Saldo raming juni 2005		-513

In de optelling kunnen afrondingsverschillen ontstaan.

## **5.5 Onzekerheden**

In de raming is gebruik gemaakt van de verwachtingen van een aantal ramingsinstituten. Het verwachtingsbeeld is gemêleerd. Het CPB verwacht in het CEP 2005 eerst vanaf de tweede helft van dit jaar een omslag in de economische ontwikkeling. Er zijn echter volgens het CPB voor de rest van dit jaar en volgend jaar nog vele onzekerheden in de ontwikkeling van de olieprijs, de hoogte van de wisselkoers en mogelijke wijzigingen in de kapitaalmarkt-rente. Daar staat tegenover dat de economische groei in de CPB-raming mogelijk ook onderschat kan zijn. Dit leidt tot een krachtiger herstel.

Een onzekerheid van andere orde is de invloed van ASB op de WW. De raming is gebaseerd op weinig ervaringsgegevens.

Tot slot heeft de mogelijke invoering in de projectieperiode (dat wil zeggen voor 1 januari 2007) van (een deel) van de SER-voorstellen gevolgen voor de WW-ramingen in deze nota.

## Het UfO in hoofdlijnen

*De Wet overheidspersoneel onder de werknemersverzekeringen (OOW) brengt personeel van overheid en onderwijs onder de werking van de werknemersverzekeringen. De OOW wordt in fasen ingevoerd. Sinds 1 januari 1998 is de WAO al van toepassing op het overheidspersoneel. Met ingang van 1 januari 2001 is de Werkloosheidswet en de Ziektewet van toepassing op overheidswerknemers.*

*Per 1 januari 2001 zijn de WW en de ZW alleen van toepassing op alle gevallen die op of na 1 januari 2001 ontstaan. Daarnaast is de ZW ook per 1 januari 2001 ingevoerd voor langdurig zieken die al ziek waren voor 1 januari en dit nog steeds zijn na 15 februari. Het overheidspersoneel dat al voor 1 januari werkloos was, blijft vallen onder de oude wachtgeldregelingen van de overheid. Deze situatie duurt voort tot het 'oude' wachtgeldrecht afgelopen is. Met andere woorden, de oude wachtgeldgevallen worden niet onder de WW gebracht.*

### *Financiering WW*

*De financiering van de WW voor overheidspersoneel vindt plaats via eigen-risicodragerschap. Dit houdt in dat de lasten op grond van de WW voor rekening zijn van de individuele werkgevers van de betrokken WW-gerechtigden. De betaling van de uitkeringen geschiedt vanuit een daarvoor nieuw opgericht fonds, het Uitvoeringsfonds voor de Overheid (UfO). Dit fonds wordt beheerd door UWV. Het fonds verhaalt de uitbetaalde uitkeringen bij de desbetreffende werkgevers.*

### *Financiering ZW*

*Zowel in de marktsector als bij de overheid is het de regel dat de werkgever bij ziekte van de werknemer het loon doorbetaalt. In een aantal gevallen treedt de ziektewet als vangnetvoorziening op (zwangerschaps- en bevallingverlof, zieke werklozen en zieke flexwerkers). In de marktsector wordt deze vangnetvoorziening bekostigd via de WW-fondsen. Aangezien de overheid niet deelneemt aan deze fondsen wordt voor de ZW voor de overheid een aparte financiering geregeld. Een financiering die wat de systematiek betreft overeenkomt met de financiering in de marktsector. De ZW-lasten voor de overheid worden bekostigd door middel van een premie die de overheidswerkgevers aan het Uitvoeringsfonds voor de Overheid verschuldigd zijn.*

## 6 Prognoses UfO 2005-2006

Dit hoofdstuk beschrijft de financiële ontwikkeling van het Uitvoeringsfonds voor de Overheid (UfO). Vanaf 1 januari 2001 zijn de Werkloosheidswet, de Ziektewet en de Wet arbeid en zorg van toepassing op overheidswerknemers. Op die datum is het UfO opgericht. Voor de WW zijn de overheidswerkgevers eigenrisicodrager. De ZW- en WAZO-uitkeringen worden gefinancierd door de UfO-premie.

Vanaf 1 januari 2001 komen alleen de nieuwe werkloosheids- en ziekteuitkeringen onder de werking van de WW, ZW en WAZO. Overheidspersoneel dat voor 1 januari 2001 werkloos was, blijft vallen onder de wachtgeldregelingen van de overheid.

In paragraaf 6.1 wordt de ontwikkeling van het volume en de daguitkering van de WW, ZW en WAZO beschreven. Paragraaf 6.2 geeft een beeld van de financiële ontwikkeling van het UfO voor de jaren 2004, 2005 en 2006. Paragraaf 6.3 gaat in op de ramingbijstellingen. De ramingbijstellingen hebben betrekking op de bijstellingen ten opzichte van de vorige nota.

### 6.1 Ontwikkeling volume en daguitkering

#### *WW-uitkeringen*

Tot 1 januari 2001 waren de overheidswerkgevers in het kader van de verschillende wachtgeldregelingen eigenrisicodrager. Ook nu de WW van toepassing is, treedt de overheid op als eigenrisicodrager. Dit houdt in dat de WW-uitkeringen wel worden betaald uit het UfO maar rechtstreeks worden verhaald op de overheidswerkgever.

Tabel 6.1 laat de ontwikkeling van de instroom, uitstroom en bestand voor 2004, 2005 en 2006 zien. Daar de WW-uitkeringen die zijn ontstaan voor 2001 onder de wachtgeldregelingen van de overheid blijven vallen, groeit het WW-bestand van het UfO, voordat het bestand een structureel niveau heeft bereikt, nog tot 2009. De laatste drie jaren (2006-2008) zal de opbouw zeer beperkt zijn. Naast de opbouw, wordt de ontwikkeling van het WW-bestand in 2004 en 2005 bepaald door de economische situatie en de bezuiniging op overheidspersoneel. In 2005 en 2006 is een groot deel van de toename van het bestand het gevolg van de herbeoordelingen in de WAO. In 2005 en 2006 groeit het bestand met respectievelijk 13% en 8%.

Tabel 6.1 Instroom, uitstroom en lopende uitkeringen WW-ontslagwerkloosheid (x 1.000)

	2004	2005	2006
Instroom	24,4	29,1	30,2
Uitstroom	19,7	26,7	28,6
Bestand ultimo	17,8	20,2	21,8

#### *WAZO en Vangnetvoorziening ZW*

De WAZO financiert de:

- Uitkeringen in verband met zwangerschaps- en bevallingsverlof (16 weken).

De vangnetvoorziening ZW financiert de:

- Uitkeringen in verband met zwangerschapsgelateerde ziekte;
- Ziektewet-uitkeringen aan ex-werknemers met een WW-uitkering;
- Ziektewet-uitkering aan werknemers zonder arbeidsverhouding (flexwerkers);
- Overige situaties (orgaandonoren, nawerking).

In tabel 6.2 staan de ontwikkeling van volume- en daguitkering van de WW, ZW en de WAZO. Het aantal uitkeringsjaren WW neemt toe in 2005 en 2006. Voor de raming van het volume zwangerschapsuitkeringen in 2005 en 2006 wordt rekening gehouden met een lichte stijging van de arbeidsparticipatie van vrouwen en een stijging van de werkgelegenheid. Daarnaast daalt het aantal geboorten. Per saldo neemt in 2005 het aantal uitkeringsjaren WAZO af en stabiliseert in 2006.

Het aantal ziekte-uitkeringen aan zwangeren ontwikkelt zich conform de ontwikkeling in de WAZO. Het volume van de zieke werklozen volgt in 2005 en 2006 de ontwikkeling van het WW-bestand. Daarnaast stijgt het volume in beide jaren door de loondoorbetalingsregeling in het tweede ziektejaar (VLZ). Ook het volume van de ziekte-uitkeringen aan flexwerkers stijgt in 2005 vanwege de VLZ. Het totaal van de ZW-uitkeringsjaren stijgt in 2005 en in 2006.

Hoewel de uitkeringen in 2005 nog ontkoppeld zijn van de loonontwikkeling, neemt de daguitkering van de WW in 2005 en 2006 toe. Dit heeft te maken met de afschaffing van de vervolguitering, die op minimumloon ligt, waardoor het bestand uit relatief hogere daguitkeringen gaat bestaan.

De daguitkering van de WAZO volgt de loonontwikkeling en neemt in 2005 en 2006 toe ten opzichte van 2004. De daguitkering van de ZW neemt in 2005 flink toe. De toename is het gevolg van een stijgende daguitkering van zieke werklozen. De daguitkering van de zieke werklozen is gebaseerd op de WW-daguitkering, welke flink toeneemt. In 2006 daalt de daguitkering van de ZW licht. Dit komt doordat het aandeel van de groepen met een lage daguitkering (zieke werklozen en flexwerkers) op het totaal van de ZW-uitkeringen toeneemt.

Tabel 6.2 Samenvatting ontwikkeling volume en daguitkering UfO

	2004	2005	2006
Uitkeringsjaren (x 1.000)			
- Ontslagwerkloosheid	10,3	12,2	13,5
- WAZO	6,9	6,6	6,6
- ZW	2,3	2,6	2,8
Totaal	19,5	21,4	22,9
Daguitkering (euro/dag)			
- Ontslagwerkloosheid	68,34	70,59	72,1
- WAZO	83,21	84,71	84,83
- ZW	64,32	66,33	66,30
Procentuele stijging daguitkering t.o.v. vorig jaar			
- Ontslagwerkloosheid		3,3%	2,1%
- WAZO		1,2%	0,1%
- ZW		3,1%	0,0%

In de optellingen kunnen afrondingsverschillen ontstaan.

## 6.2 Financiële ontwikkeling

### *Premiegefinancierde regelingen*

De volgende regelingen die betaald worden uit het UfO worden gefinancierd via een werkgeverspremie:

- De uitkeringslasten ZW;
- De uitvoeringskosten ZW en WW;
- De bijdragen Rf;
- Niet verhaalbare WW-uitkeringen.

De uitgaven die met de hiervoor genoemde regelingen gepaard gaan, bepalen in belangrijke mate de hoogte van de UfO-premie.

### *Uitkeringslasten*

De post uitkeringslasten omvat zowel de ZW- WAZO- als de WW-uitkeringen aan overheidspersoneel. De WW-uitkeringslasten worden direct verhaald bij de (ex)-overheidswerkgever van de werkloze ambtenaar (zie verhaal ex art. 97b). De WW-uitkeringslasten nemen in 2005 en 2006 nog steeds toe. Dit komt ten dele doordat het WW-bestand van de overheidssectoren nog niet op structureel niveau is. Verder zijn de herbeoordelingen in de WAO waardoor afgeschatte WAO-ers een beroep op de WW zullen doen van invloed op de toename van het WW-bestand.

Tabel 6.3 Financieel overzicht UfO (mln. euro)

	2004	2005	2006
<b>LASTEN</b>			
Uitkeringen	368	418	451
Sociale werkgeverslasten	35	34	57
Uitvoeringskosten	32	42	35
Bijdrage Rf	41	24	12
Overige lasten	0	0	0
Totale lasten	476	518	555
<b>BATEN</b>			
UfO-premiebaten	259	257	213
Overige premiebaten	42	47	57
Verhaal ex art 97b WW	203	237	279
Rentebaten	5	4	6
Overige batens	1	0	0
Totale batens	510	545	555
<b>SALDO</b>	34	28	0
<b>VERMOGENSPOSITIE</b>			
Vermogen	222	250	250
Liquiditeitsreserve	24	24	24
Dekkingssaldo	198	226	226

In de optellingen kunnen afrondingsverschillen ontstaan. De donker gearceerde bedragen zijn berekend met de calculatiepremie.

#### *Sociale werkgeverslasten*

De sociale werkgeverslasten worden gevormd door de WAO- en ZFW-premies over WW- en ZW-uitkeringen. Voor 2006 gaat de nieuwe zorgverzekeringswet gelden, waardoor de gehele uitkeringspopulatie premieplichtig wordt. Hierdoor zal bij het UfO het bedrag aan ZFW-premies flink toenemen. Over de uitkeringen worden ook WW-premies geheven<sup>15</sup>. Deze sociale lasten vloeien direct weer terug als batens naar het UfO. De WW-premieheffing over ZW- en WW-uitkeringen leidt niet tot een geldstroom in en uit het UfO en zijn daarom niet opgenomen in tabel 6.3.

#### *Uitvoeringskosten ZW en WW*

Uit de UfO-premie worden de uitvoeringskosten voor de ZW en WW betaald. In hoofdstuk 1 wordt ingegaan op de toedeling van de uitvoeringskosten naar fonds.

#### *Bijdrage Rf*

De bijdrage aan het Rf daalt in 2005. Dit komt ten eerste doordat de totale lasten van het Rf dalen. Daarnaast wordt in 2005 een andere verdeelsleutel tussen het AWf en UfO dan in 2004 gehanteerd.

#### *Premiebatens*

De UfO-premie is bedoeld om alle premiegefinancierde regelingen te bekostigen. Voor 2004 en 2005 is de UfO-premie vastgesteld op 0,80%. De calculatiepremie voor 2006 is 0,66%. Voor het premie-advies 2006 wordt verwezen naar hoofdstuk 1.

#### *Overige premiebatens*

De WW-premies die geheven worden over WAO-uitkeringen aan (ex-)overheidswerknemers komen ten gunste van het UfO. Voor 2005 en 2006 worden deze geraamd op respectievelijk € 47 mln. en € 57 mln.

#### *Verhaal ex artikel 97b WW*

De post Verhaal ex artikel 97b WW betreft de declaratie van de WW-uitkeringslasten van werkloze overheidswerknemers bij de (ex-)overheidswerkgevers. De declaratie bestaat uit de WW-uitkeringslasten inclusief vakantiegeld en sociale werkgeverslasten. In de jaren 2005 en 2006 is er sprake van een toename van het verhaal ex artikel 97b WW.

<sup>15</sup> Gelijk aan het werkgeversaandeel AWf-premie en de rekenpremie Wgf.



### *Saldo op de exploitatierekening en vermogensontwikkeling*

Voor 2005 wordt rekening gehouden met een positief saldo van lasten en baten van € 28 mln., waardoor het vermogen aangroeit tot € 250 mln. Doordat voor 2006 is gerekend met de calculatiepremie blijft het vermogen in 2006 gelijk aan dat van 2005.

## **6.3 Ramingsbijstellingen**

In de onderstaande tabellen wordt de huidige raming van de lasten en baten vergeleken met de raming in de Januarinota.

De bijstellingen voor 2004 ten opzichte van de Januarinota betreffen lagere WW-lasten en hogere ZW-lasten en de daarmee gepaard gaande sociale lasten. Daarnaast is er lagere bijdrage aan het Rf en zijn er lagere uitvoeringskosten. Per saldo resulteert een neerwaartse bijstelling van de lasten.

Aan de batenkant zijn de baten uit verhaal ex artikel 97b WW naar beneden bijgesteld. Deze bijstelling volgt direct uit de bijstelling in de WW-uitkeringslasten. Doordat de WW-uitkeringslasten dalen, dalen de baten uit verhaal met eenzelfde bedrag plus de daarbij behorende sociale werkgeverslasten en vakantiegeld.

Tabel 6.4 Bijstelling UfO 2004 (mln. euro)

Saldo raming januari 2005		49
Bij: lagere lasten	6	
Af: lagere baten	-22	
Saldo raming juni 2005		34

In de optellingen kunnen afrondingsverschillen ontstaan.

De bijstellingen voor 2005 ten opzichte van de Januarinota betreft een neerwaartse bijstelling in de WW-uitkeringslasten. Deze bijstelling heeft direct consequenties voor de batenkant. De baten uit verhaal ex artikel 97b WW dalen met eenzelfde bedrag aan uitkeringslasten plus de daarbij behorende sociale werkgeverslasten en vakantiegeld. Daarnaast zijn de ZW-lasten naar boven bijgesteld. Per saldo resulteert de bijstelling de ZW en WW-uitkeringslasten in een daling € 13 mln.

De daling van de baten is bijna geheel toe te schrijven aan de daling van de baten uit verhaal ex artikel 97b WW. Het exploitatiesaldo daalt met € 13 mln.

Tabel 6.5 Bijstelling UfO 2005 (mln. euro)

Saldo raming januari 2005		41
Bij: lagere lasten	13	
Af: lagere baten	-27	
Saldo raming juni 2005		28

In de optellingen kunnen afrondingsverschillen ontstaan.

## **6.4 Onzekerheden**

### *Herbeoordeling WAO*

Door ASB en de herbeoordelingen in de WAO die vanaf eind 2004 plaatsvinden, zal een deel van de afgeschatte WAO-ers een aanvraag doen voor een WW-uitkering. Het gaat hier uiteindelijk om een aanzienlijk aantal toekenningen WW, waardoor de instroom en het WW-bestand een behoorlijke toename laten zien.

## **De TW in hoofdlijnen**

*De Toeslagenwet (TW) heeft tot doel toeslagen te verlenen tot het relevante sociaal minimum aan bepaalde uitkeringsgerechtigden. Toeslagen kunnen worden verstrekt bovenop de uitkeringen van de zogenoemde moederwetten (WAO, WAZ, Wajong, WW, ZW, WAMIL en Bia).*

*De volgende personen hebben recht op een toeslag:*

- *een gehuwde of samenwonende, die per dag een inkomen heeft dat lager is dan het minimumloon per dag;*
- *een ongehuwde, die*
  - a een kind heeft jonger dan 18 jaar, voor wie recht op kinderbijslag bestaat en dat niet tot het huishouden van een ander behoort en*
  - b per dag een inkomen heeft dat lager is dan 90% van het minimumloon per dag.*
- *een alleenstaande, die per dag een inkomen heeft dat lager is dan 70% van het minimumloon per dag.*

*De hoogte van de toeslag bedraagt voor:*

- *gehuwden en samenwonenden het verschil tussen minimumloon en inkomen, met een maximum van 30% van het minimumloon;*
- *alleenstaanden met een kind jonger dan 18 jaar het verschil tussen 90% van het minimumloon en het inkomen, met een maximum van 27% van het minimumloon;*
- *alleenstaanden zonder kinderen het verschil tussen 70% van het minimumloon en het inkomen, met een maximum van 21% van het minimumloon.*

*Wanneer de maximumtoeslag onvoldoende is om het relevante sociaal minimum te bereiken, kan de betrokkene vervolgens een beroep doen op een uitkering krachtens de IOAW, de IOAZ, of de ABW.*

*Geen recht op toeslag heeft:*

- *een ongehuwde jonger dan 21 jaar, die behoort tot het huishouden van zijn (pleeg)ouders;*
- *een gehuwde/samenwonende van wie de partner is geboren na 31 december 1971, tenzij tot de huishouding behoort een eigen, aangehuwd of pleegkind dat jonger is dan twaalf jaar (1990-maatregel).*

*De TW wordt gefinancierd uit het Toeslagenfonds (Tf), dat beheerd wordt door UWV. De uitgaven van het Tf worden vrijwel geheel gedekt door een rijksbijdrage*

## 7 Prognoses Tf 2005-2006

In dit hoofdstuk worden de prognoses van het Toeslagenfonds (Tf) voor de periode 2004-2006 weergegeven. Het Tf verstrekt toeslagen op een uitkering van de moederwetten WAO, WAZ, Wajong, WW, ZW, Bia en Wamil. Daarnaast worden de Bia- en TRI-uitkeringen uit dit fonds gefinancierd. De volumeontwikkelingen van de moederwetten werken door in de prognose voor het Tf.

Met ingang van 2005 verloopt de financiering van de Tijdelijke Regeling Inkomensgevolgen herbeoordeelde arbeidsongeschikten (TRI) via het Tf. In de financiële paragraaf 7.2 wordt hier aandacht aan besteed.

Paragraaf 7.1 geeft een overzicht van de ontwikkeling van het aantal uitkeringsjaren en de gemiddelde toeslag per uitkeringsdag. Naast de toeslagen die voortvloeien uit de genoemde wetten wordt tevens ingegaan op de Bia-uitkeringen. De financiële ontwikkeling van de bij het Tf verantwoorde lasten staat in paragraaf 7.2. In de laatste paragraaf worden de ramingsbijstellingen ten opzichte van de januariraming weergegeven. In bijlage 5 zijn de uitgebreide begrotingen 2005 en 2006 opgenomen.

### 7.1 Ontwikkeling volume en gemiddelde toeslag

In onderstaande tabel staat een overzicht van het volume in toeslagjaren voor de verschillende wetten. In 2004 is een totaal van 96.000 toeslagjaren gerealiseerd. In 2005 zal dit volume stijgen naar 100.000 toeslagjaren. Per saldo daalt het aantal uitkeringsjaren WAO en WAZ licht en neemt het volume Wajong en ZW toe. De ontwikkeling bij de overige wetten blijft nagenoeg constant. Voor 2006 wordt voor het totaal aantal toeslagjaren een daling van 5% verwacht als gevolg van de ontwikkeling bij de WAO en WAZ.

Tabel 7.1 Volume-ontwikkeling Bia en Toeslagenwet (x 1.000 jaren)

	2004	2005	2006
Bia-uitkeringen	0,9	0,8	0,8
Uitkeringsjaren:			
- WAO	54,9	52,3	47,1
- WAZ	6,6	6,4	5,9
- Wajong	4,7	4,9	5,1
- WW	26,9	27,2	27,7
- ZW	2,6	9,0	9,3
- Bia	0,2	0,2	0,2
- Wamil			
Totaal	96,0	100,0	95,4

In de optelling kunnen afrondingsverschillen ontstaan.

#### *Bia-uitkeringen/Bia-toeslagen*

De uitkeringsjaren aan Bia-gerechtigden nemen de komende periode langzaam af. Dit geldt ook voor de toeslagen op deze uitkeringen.

#### *AO-toeslagen*

Het totale aantal uitkeringsjaren van de arbeidsongeschiktheidsverzekeringen daalt in de ramingsperiode. Per fonds zijn er verschillen. Het toeslagvolume van de WAO daalt als gevolg van de daling bij de moederwet. Daar loopt het aantal uitkeringsjaren terug als gevolg van de Wet Verbetering Poortwachter (WVP), het Aangescherpte SchattingsBesluit (ASB) en het uitblijven van nieuwe instroom als gevolg van de Wet Verlenging Loondoorbetalingsplicht bij Ziekte (VLZ). Het toeslagvolume WAZ neemt af als gevolg van het afschaffen van de mogelijkheid tot instroom van zelfstandigen na 1 augustus 2004. Het aantal Wajong-uitkeringsjaren blijft naar verwachting groeien in 2005 en 2006.

### WW-toeslagen

Het volume WW in uitkeringsjaren neemt in 2005 met 1% toe tot 27.200. Het volume stijgt bij de moederwet sterker (8%) in 2005. Veranderingen in de bestandssamenstelling zwakken de ontwikkeling bij het Tf af. Voor 2006 ligt de ontwikkeling van TW (+1%) meer in lijn met de verwachtingen bij de WW (+2%).

### ZW-toeslagen

Het aantal ZW toeslagen is in 2005 fors hoger dan in 2004. Dit komt door de toename van de ZW-toeslagen die voortkomen uit de verlenging van de ziekengeldperiode van 1 naar 2 jaar. Vanaf het tweede jaar ziekengeld is het door de werkgever betaalde ziekengeld beperkt tot 70% van het laatstverdiende loon. Hierdoor kunnen mensen beneden het sociaal minimum terecht komen. In dat geval hebben zij recht op een toeslag. De raming voor 2006 kent eenzelfde niveau.

### Daguitkering en gemiddelde toeslag

Bij de ontwikkeling van de gemiddelde toeslag per dag spelen drie factoren een rol:

1. De samenstelling van het bestand en de ontwikkeling daarin. Als een groep met gemiddeld een hoge toeslag een relatief groter aandeel in het bestand krijgt, neemt de gemiddelde toeslag toe;
2. De hoogte van de uitkering bij de verschillende moederwetten. Neemt bij de moederwet het aandeel minimumloon gerelateerde uitkering toe, dan stijgt de gemiddelde toeslag;
3. De koppeling (of het ontbreken daarvan) van uitkeringen aan de algemene loonontwikkeling.

Tabel 7.2 geeft een overzicht van de gemiddelde toeslag per dag voor alle moederwetten en de daguitkering BIA. De gemiddelde totale toeslag per dag daalt in 2005 en stijgt met de indexering in 2006. Opvallend is de ontwikkeling bij de ZW. De uitbreiding van de groep met uitkeringen VLZ ligt hieraan ten grondslag.

Tabel 7.2 Daguitkering en gemiddelde toeslag Tf (euro/dag)

	2004	2005	2006
Daguitkering Bia	24,00	24,00	24,18
Gemiddelde toeslag per dag:			
- WAO	9,88	9,90	9,94
- WAZ	14,59	14,54	14,60
- Wajong	16,27	16,22	16,31
- WW	10,57	10,55	10,65
- ZW	11,28	7,46	7,61
- Bia	12,00	12,00	12,09
- Wamil	10,00	10,00	10,08
Gemiddelde toeslag per dag	10,76	10,47	10,55

## 7.2 Financiële ontwikkeling

De ontwikkelingen die in de vorige paragraaf zijn beschreven, bepalen de financiële ontwikkeling van het Tf. De toeslaglasten volgen uit het volume en de gemiddelde toeslag per dag. Een overzicht van de lasten voor het Tf staat in tabel 7.3. In 2005 nemen zowel de toeslaglasten als de totale lasten toe. De lasten die voortvloeien uit TRI zijn daar onder meer voor verantwoordelijk. Met ingang van 1 juli 2005 wordt deze regeling uitgebreid met verlenging van de duur in verband met scholing<sup>16</sup>. In deze raming is rekening gehouden met de invoering per 1 juli 2005. Daarnaast zijn er met ingang van 2005 bij de ZW extra lasten in verband met de VLZ. Tot slot nemen de uitkeringslasten WW licht toe. De sociale werkgeverslasten komen in lijn met het hogere uitkeringsbedrag en als gevolg van de vastgestelde percentages in 2005 hoger uit dan in 2004. De uitvoeringskosten stijgen. Dit hangt samen met de verdelingssystematiek van het UWV-budget voor 2005 over de fondsen.

<sup>16</sup> Concept - Besluit Wijziging Tijdelijke regeling inkomensvoorziening herbeoordeelde arbeidsongeschikten.

De totale lasten voor 2006 dalen met ongeveer € 16 mln. De voornaamste oorzaak wordt gevormd door de lasten WAO. De lasten TRI (inclusief uitvoeringskosten) nemen toe. Dit is het saldo van dalende reguliere TRI-uitkeringen en toenemende verlengde uitkeringen in verband met scholing. Verondersteld is dat de scholing gemiddeld iets meer dan twee keer zo lang duurt als een reguliere uitkering.

Tabel 7.3 Financieel overzicht Tf (mln.euro)

	2004	2005	2006
Bia-uitkeringen	5,0	4,9	4,8
TRI-lasten <sup>1)</sup>	0,0	13,0	13,9
Toeslagen op:			
- WAO	146,9	140,3	126,8
- WAZ	16,8	16,2	15,0
- Wajong	17,9	18,8	19,4
- WW	77,6	78,2	80,5
- ZW	9,4	21,1	22,2
- Bia	0,4	0,4	0,4
- Wamil	0,0	0,0	0,0
Toeslagen totaal	269,1	275,0	264,4
Vakantiegeld	19,6	19,4	19,0
Mutatie nog te bet. verpl.	2,1	1,8	-0,9
Sociale lasten	38,3	41,1	37,3
Uitvoeringskosten	5,3	7,0	6,0
Overige lasten	0,2	1,0	1,0
<b>Totale lasten</b>	<b>339,6</b>	<b>363,2</b>	<b>345,5</b>

In de optellingen kunnen afrondingsverschillen ontstaan.

1) inclusief uitvoeringskosten

### 7.3 Ramingsbijstellingen

De totale lasten 2004 komen ongeveer € 8 mln. lager uit dan in januari geraamd. De belangrijkste oorzaak ligt bij de uitvoeringskosten. De daling van de uitvoeringskosten Tf zijn het gevolg van lager gerealiseerde totale uitvoeringskosten ten opzichte van het budget en een andere verdeling over de fondsen.

Tabel 7.4 Bijstellingen Tf 2004 (mln. euro)

Lasten raming januari 2005		347,4
Af: lagere lasten	-7,8	
Lasten raming juni 2005		339,6

Voor 2005 bedraagt de bijstelling per saldo € 2 mln. Er is sprake van lagere uitvoeringskosten en meer WAO- en minder WAZ-uitkeringen.

Tabel 7.5 Bijstellingen Tf 2005 (mln. euro)

Lasten raming januari 2005		365,2
Af: lagere lasten	-2,0	
Lasten raming juni 2005		363,2

## 8 Ontwikkeling beroepsbevolking en grondslagen

### Inleiding

De financiële nota besteedt veel aandacht aan de lastenkant van de begrotingen. Om een vollediger beeld van de ontwikkelingen in de sociale zekerheid te krijgen, gaat dit hoofdstuk in op de ontwikkeling van de beroepsbevolking en de premiegrondslagen van de verschillende fondsen. Op deze manier wordt meer inzicht verkregen in de batenkant van de fondsen. Per 29 december 2005 wordt de WIA van kracht. Dit hoofdstuk bevat daarom ook de relevante ontwikkelingen voor de WIA.

### 8.1 Ontwikkeling beroepsbevolking

In de periode 2005 en 2006 neemt de beroepsbevolking nog steeds toe:

- De instroom van jongeren op de arbeidsmarkt is groter dan de uitstroom van ouderen;
- De participatiegraad van ouderen groeit;
- De participatiegraad van vrouwen groeit;
- In het kader van de Wet Arbeid Vreemdelingen zijn er de laatste jaren steeds meer vergunningen afgegeven.

De ongunstige economische ontwikkeling heeft gevolgen voor de groei van de beroepsbevolking. De verwachte groei is in 2005 0,3%. In 2006 stijgt de groei tot 0,7%. Binnen de beroepsbevolking vindt een verschuiving plaats van werkende naar werkloze beroepsbevolking. De ontwikkeling van de beroepsbevolking is indicatief voor de ontwikkeling van het draagvlak van diverse verzekeringen. Voor sommige wetten is slechts de ontwikkeling van een deel van de beroepsbevolking relevant. Tabel 8.1 geeft per deel van de beroepsbevolking aan welke wet van toepassing is. De inactieven zijn toegedeeld aan de werknemers en ambtenaren.

Tabel 8.1 Relevante beroepsbevolkingsgroep per wet

	WAO	WIA	WW Werknemers	WW Ambtenaren	WAZ
Werknemers	X	X	X		
Ambtenaren	X	X		X	
Zelfstandigen					X

Tabel 8.2 laat per wet de ontwikkeling van het aantal verzekerden zien. De WAO en de WW hebben in 2005 en 2006 te maken met een lichte stijging van het aantal verzekerden. Dit is het gevolg van een toename van het aantal verzekerde werknemers. Ambtenaren nemen in 2005 een groter aandeel in het aantal verzekerden. Echter daalt dit aandeel in 2006 licht. In 2005 en 2006 stijgt het aantal verzekerden voor de WAO en WW. Het aantal zelfstandigen daalt licht in beide jaren. Het aantal verzekerden voor de WIA is gelijk aan die van de WAO.

Tabel 8.2 Ontwikkeling aantal verzekerden per wet (x 1.000)

	2004	2005	2006
WAO	6.631	6.657	6.712
WIA	n.v.t.	n.v.t.	6.712
WW/werknemers	5.707	5.725	5.787
WW/ambtenaren	925	932	925
WAZ <sup>1)</sup>	773	n.v.t.	n.v.t.

<sup>1)</sup> De WAZ kent na 2004 geen verzekerden.

De zogenoemde uitkeringsratio geeft aan hoe het aantal uitkeringsgerechtigden zich ontwikkelt ten opzichte van het (volume) draagvlak. Dit wordt weergegeven in tabel 8.3. De WAO-uitkeringsratio daalt in 2005 en 2006. De stijging van het aantal WW-gerechtigden is duidelijk zichtbaar in de toename van de uitkeringsratio in 2005. In 2006 daalt deze. De uitkeringsratio voor de WIA is 0,3%. De WIA is in een opbouwfase, waardoor de ratio de komende jaren gestaag zal stijgen.

Tabel 8.3 Uitkeringsratio's (bestand uitkeringsgerechtigden in % relevante beroepsbevolking)

	2004	2005	2006
WAO	11,6	10,3	9,0
WIA	n.v.t.	n.v.t.	0,3
WW/werknemers <sup>*)</sup>	5,3	5,7	5,5
WAZ	7,2	n.v.t.	n.v.t.

<sup>\*)</sup> Alleen ontslagwerkloosheid werknemers. De werkgevers ambtenaren zijn eigenrisicodragers voor de WW.

## 8.2 Ontwikkeling grondslagen

Tabel 8.4 laat per fonds de ontwikkeling van de premiegrondslagen zien.

Tabel 8.4 Premiegrondslagen (mld. euro)

	2004	2005	2006
WAO-Aof	175	175	178
WAO-Aok	161	156	159
WIA-IVA	n.v.t.	n.v.t.	178
WIA-WGA	n.v.t.	n.v.t.	153
WW-AWf	61	61	64
WW-Wgf	144	143	146
WW-UfO	32	32	32

De tabel bevat afrondingsverschillen.

### - de onderlinge verhoudingen tussen de loonsommen

De loonsom van de Aok is gelijk aan de loonsom van het Aof verminderd met het loon van eigenrisicodragers. De loonsom van de eigenrisicodragers wordt voor 2005 geraamd op ca. € 18 mld en voor 2006 op € 19 mld.). De loonsom van de wachtgeldfondsen (WW-Wgf) is lager dan die van de WAO. Dit komt doordat de ambtenaren wel premieplichtig zijn voor de WAO maar niet voor de WW. De AWf-premie wordt geheven over de loonsom na franchise. Deze franchise bedraagt in 2005 € 58 per dag. Voor de wachtgeldfondsen geldt geen franchise. Het premieplichtig loon van de wachtgeldfondsen is daarom meer dan twee maal zo groot als dat van het AWf. De loonsom van het UfO bevat in hoofdzaak de loonsom van de ambtenaren. De WAO- en WW-fondsen betalen geen UfO-premie over uitkeringen aan het UfO. De WW-premies over WAO-uitkeringen van (ex-)ambtenaren worden aan het UfO afgedragen. De loonsom IVA is gelijk aan de loonsom van het Aof. De loonsom WGA is het verschil tussen de loonsom van de IVA en de loonsom van de WGA eigenrisicodragers. Het verschil wordt voor 2006 geraamd op 25 mld.

### - de loonsomontwikkeling in 2005 en 2006

Per 1 januari 2002 is het Belastingplan 2002 in werking getreden. Deze maatregel heeft invloed op de premie-inkomsten in 2005. Werkgevers ontvangen een nominale premiekorting (WAO, WW-AWf en ZW-UfO) voor nieuw in dienst genomen arbeidsgehandicapten.

Werkgevers die in 2005 een arbeidsgehandicapte in dienst nemen, ontvangen hiervoor een korting op hun WAO-, WW-AWf- en/of ZW-UfO-premie. De korting varieert tussen de € 227 en € 1.701 per persoon. Het totale bedrag aan premiekortingen bedraagt naar schatting € 20 mln. in 2005 en € 18 mln. in 2006. Het effect is in de loonsommen verwerkt, door de kortingsbedragen te delen door de premiepercentages.

Per 1 januari 2004 is een nieuwe regeling in werking getreden. Werkgevers die in 2004 *nieuwe* werknemers in de leeftijdsgroep 50-55 jaar in dienst nemen, betalen geen premie over de salarissen van deze werknemers. De premievrijstelling bedraagt voor 2005 en 2006 € 46 mln. per jaar. Daarnaast betalen werkgevers in 2005 en 2006 geen premie over *alle* werknemers vanaf 55 jaar. Het totale bedrag aan vrijstelling bedraagt naar schatting € 954 mln. voor elk jaar afzonderlijk.

Per 1 augustus 2004 is de Wet einde toegang verzekering WAZ in werking getreden. Er wordt geen premie meer geheven sinds 2004 voor de WAZ. Hierdoor is de ontwikkeling van de beroepsbevolking en de ontwikkeling van de grondslag niet meer relevant voor de WAZ.

Bij de verwachte ontwikkeling van de loonsom WGA is rekening gehouden met de loonsom eigenrisicodragers. Hierdoor komt de verwachte loonsom WGA uit op € 153 mld.

## **Bijlage 1 Nieuwe wet- en regelgeving**

De financiële en volume-ontwikkelingen van de fondsen zijn onderhevig aan veranderende wet- en regelgeving. Van de wetwijzigingen, die in deze bijlage worden besproken, worden de effecten meegenomen in de ramingen. De effecten onder het kopje onzeker beleid worden buiten beschouwing gelaten.

### **Algemeen**

Wet koppeling met afwijkingsmogelijkheid (WKA)

De uitkeringen en het minimumloon zijn gekoppeld aan de contractloonstijging van het bedrijfsleven. De indexerings vindt plaats op 1 januari en 1 juli. In 2005 is er niet gekoppeld. In 2006 wordt er wel gekoppeld. Het CPB raamt in het CEP 2005 een contractloonstijging van 0,37% op 1 januari 2006 en 0,37% op 1 juli 2006.

Wet administratieve lastenverlichting en vereenvoudiging in de sociale verzekeringen (WALVIS)

In het kader van vereenvoudiging en lastenverlichting voor werkgevers is de Wet administratieve lastenverlichting en vereenvoudiging in de sociale verzekeringen (WALVIS) ingevoerd.

De wet bevat regelingen op vier terreinen:

- het loonbegrip;
- de dagloonsystematiek;
- de polisadministratie;
- de premieafdracht systematiek.

Het loonbegrip wordt vereenvoudigd door onkostenvergoedingen en loon in natura niet langer tot het loon te rekenen. De dagloonsystematiek wordt vereenvoudigd door het uitkeringsloon en het premieloon aan elkaar gelijk te maken. De dagloonregels ZW, WAO en WW worden geüniformeerd.

UWV zet een polisadministratie op, die meer dan nu bij de VZA het geval is, gebruikt kan worden bij het uitvoeren van de wettelijke en toegestane taken van UWV. Het systeem van premiebetaling op voorschotbasis vervalt. Voortaan wordt de premie op afdracht achteraf geïnd. WALVIS zal gefaseerd worden ingevoerd vanaf 1 januari 2006.

*Invoering Zorgverzekeringswet (ZVW)*

In de nieuwe wet verdwijnt het onderscheid tussen ziekenfondsverzekerden en particulierverzekerden in de gezondheidszorg. Alle Nederlanders zullen verzekerd zijn met uitzondering van militairen en gemoedsbezwaarden. De verzekerde betaalt een nominale premie aan de ziektekostenverzekeraar en daarnaast wordt een procentuele bijdrage ingehouden op het loon van de verzekerde. Voor de fondsen betekent dit dat voortaan alle uitkeringen in plaats van slechts de uitkeringen aan ziekenfondsverzekerden volledig belast worden met de nominale premie. De wet wordt naar verwachting ingevoerd op 1 januari 2006.

### **Arbeidsongeschiktheidsfondsen**

Afschaffing reïntegratie-uitkeringen

De Reïntegratie-uitkeringen bij proefplaatsing en scholing zijn per 1 januari 2005 afgeschaft. De arbeidsgehandicapten krijgen na de afschaffing van de reïntegratie-uitkeringen een WW-uitkering tijdens hun proefplaatsing of scholing.

Wet Einde Toegang Verzekering WAZ

Op 1 augustus 2004 is de Wet Einde Toegang Verzekering WAZ ingegaan. Na deze datum kan er geen (eerste) recht op een WAZ-uitkering meer ontstaan. Ook de WAZO-uitkeringen worden niet meer toegekend met uitzondering van een specifieke categorie (o.a. alfahulpen). Op 1 januari 2005



is het vermogen van het AfZ overgedragen aan het Aof en het AfZ opgeheven. De lopende uitkeringen WAZ worden vanaf dat moment gefinancierd uit het Aof.

#### *Tijdelijke regeling inkomensgevolgen herbeoordeelde arbeidsongeschikten (TRI)*

De TRI verstrekt tijdelijk een uitkering gedurende maximaal zes maanden zodat arbeidsongeschikten die een lager arbeidsongeschiktheidspercentage als gevolg van de herbeoordelingen krijgen geen inkomensachteruitgang ondervinden. De regeling is op 1 januari 2005 ingevoerd.

#### *Uitbreiding no-riskpolis voor jonggehandicapten*

De no-riskpolis wordt voor jonggehandicapten uitgebreid. De no-riskpolis wordt uitgebreid van vijf jaar naar het gehele arbeidzame leven. De uitbreiding is ingegaan op 1 mei 2005.

#### **Wet Werk en Inkomen naar Arbeidsvermogen (WIA)**

Het wetsvoorstel Wet Werk en Inkomen naar Arbeidsvermogen (WIA) voorziet in een geheel nieuwe arbeidsongeschiktheidsverzekering. De WIA bestaat uit de Regeling Inkomensvoorziening Volledig Arbeidsongeschikten (IVA) en Regeling Werkhervatting Gedeeltelijk Arbeidsongeschiktheid (WGA).

De IVA is een regeling voor volledig en duurzaam arbeidsongeschikten (80-100%). De WGA is een regeling voor werknemers die tussen 35% en 100% arbeidsongeschikt zijn (niet duurzaam). Zij komen in aanmerking voor een loonaanvullingsregeling. Werkgevers kunnen kiezen of ze het risico van gedeeltelijke arbeidsongeschiktheid zelf dragen, onderbrengen bij een verzekeraar of bij UWV. Bij een arbeidsongeschiktheid minder dan 35% blijft de werknemer in dienst bij de werkgever. De WAO blijft bestaan maar kent geen instroom meer vanaf 2006. De beoogde invoeringsdatum van de WIA is 1 januari 2006.

#### **Werkloosheidsfondsen**

##### *Maximering ziekengeldlasten voor het Wachtgeldfonds Uitzendsector*

Het uitzendbedrijf heeft beperkte invloed op de arbeidssituatie bij de inlener, maar is wel financieel verantwoordelijk voor de gevolgen van ziekte van de uitzendkracht. Met behoud van de prikkelwerking en het streven naar eenvoud worden de ZW-lasten voor flexwerkers in de Uitzendsector beperkt tot 75%. De overige 25% wordt betaald middels een bijdrage van het AWF aan de Uitzendsector. De maatregel is 1 januari 2005 van kracht geworden.

##### *Van fictief naar feitelijk arbeidsverleden bij de WW*

Bij de WW is de uitkeringsduur afhankelijk van het arbeidsverleden. Hierbij is het feitelijk arbeidsverleden in de vijf voorafgaande jaren van werkloosheid relevant. Van de jaren daarvoor wordt aangenomen dat er gewerkt is en wordt aangeduid als het fictief arbeidsverleden. Het feitelijk arbeidsverleden zal jaarlijks verlengd worden met 1 jaar. De regeling is ingaan op 1 januari 2005.

##### *Experimenten stageplaatsen voor jongeren in de WW*

Het experiment Jongeren Ontwikkelings- en ervaringsPlaatsen (JOP) heeft tot doel de reïntegratie van jongeren met een WW-uitkering te bevorderen door middel van stages. De regeling is ingegaan op 4 mei 2005.

##### *Vrijstelling sollicitatieplicht bij vrijwilligerswerk of mantelzorg*

Volgens de regeling krijgen werklozen die 57,5 jaar of ouder zijn, 3 jaar of langer werkloos zijn en minstens 20 uur per week gedurende minimaal 3 maanden als vrijwilliger en/of mantelzorger actief zijn vrijstelling van sollicitatieplicht. De regeling gaat in op 1 juli 2005.

## **Onzeker beleid**

### **Werkloosheidsfondsen**

#### *Premiedifferentiatie in de wachtgeldfondsen (en cyclische werkloosheid)*

De ministerraad heeft op 30 januari 2004 ingestemd met een notitie over cyclische werkloosheid en premiegroepen. Op basis van die notitie overweegt het kabinet om werkgevers, die veel mensen in dienst hebben met een arbeidscontract korter dan een jaar (en dus een grotere kans op cyclische werkloosheid), vanaf 1 januari 2006 een hogere WW-premie te laten betalen.

#### *SER-advies aanpassing WW*

Volgens het ontwerpadvies bestaat er recht op een WW-uitkering wanneer in de 36 weken direct voorafgaand aan de werkloosheid in ten minste 26 weken is gewerkt (referte-eis). Wie hieraan voldoet, heeft recht op een loongerelateerde WW-uitkering van in elk geval drie maanden. Voldoet de werkloze bovendien aan de zogeheten jarenis (in de vijf jaar voorafgaand aan de werkloosheid is in ten minste vier jaar gewerkt) dan neemt de maximale uitkeringsduur met één maand per gewerkt jaar toe, waarbij een maximum van 38 maanden geldt. In de eerste twee maanden bedraagt de uitkering 75 procent van het laatstverdiende loon, daarna is dat 70 procent.

## Bijlage 2 Premies

Tabel 1 Rekenpremies<sup>1)</sup> per 1 januari 2005 en 2006

	2005		2006	
	Wg	Wn	Wg	Wn
Premiepercentages				
- AOW	-	17,80		17,80
- AWBZ	-	13,45		12,35
- ANW	-	1,25		1,25
- WAO – Aof	5,60	-	5,00	-
- WAO – Aok	1,67	-	1,40	-
- WW – Wgf <sup>2)</sup>	1,89	-	1,75	-
- WW – AWf	2,45	5,85	2,45	5,85
- WW – UfO	0,80	-	0,80	-
- ZFW <sup>3)</sup>	6,75	1,45	6,25	0,00
Franchise AWf (euro per dag)	58	58	58	58
Maximum premie-inkomensgrens WNVZ (euro per dag)	167	167	168	168

<sup>1)</sup> Premies waarmee de sociale lasten worden berekend.

<sup>2)</sup> Vervangende wachtgeldpremie over uitkeringen.

<sup>3)</sup> Tot en met 2005 ZFW-premie. Vanaf 2006 inkomensafhankelijke bijdrage ZVW.

## Bijlage 3 Bijstellingen

Deze bijlage vergelijkt de in deze nota gepresenteerde ramingen met de ramingen van januari 2005. De tabel presenteert de invloed van de bijstellingen op het saldo van baten en lasten. Een voorbeeld: hogere uitkeringen leiden tot een lager saldo en worden daarom weergegeven met een minteken. Een aantal fondsen kent geen baten (Rf, Tf en AfJ). Het gaat hier om de verandering in de lasten. Een positief getal betekent hogere lasten.

### Bijstellingen 2004

In tabel 1 staan de volumebijstellingen voor de AO-fondsen. De realisaties in het laatste kwartaal van 2004 geven aanleiding bij de WAO en Wajong tot een lichte bijstelling.

Tabel 1 Bijstelling volume AO (x 1.000 herleide uitkeringsjaren) 2004

Volume WAO	614	(612)
Volume WAZ	45	(45)
Volume Wajong	135	(134)

Tussen haakjes staan de cijfers uit de Januarinota

De Aok lasten (tabel 2) zijn afgenomen en de baten toegenomen. De afname van de lasten is toe te schrijven aan de daling van de uitkeringen en de sociale werkgeverslasten. Een toename van de rentelasten en de toevoeging voorzieningen zwakken deze afname licht af.

De positieve bijstelling van de baten is het gevolg van een toename van de premiebatens en de overige baten.

Tabel 2 Bijstellingen Aok (mln. euro) 2004

Saldo raming januari 2005		551
LASTEN		24
Uitkeringen	18	
Sociale werkgeverslasten	10	
Rentelasten	-1	
Toevoeging voorzieningen	-3	
Overige lasten	0	
BATEN		111
Premiebatens	99	
Rentebaten	0	
Overige baten	12	
Saldo raming juni 2005		686

In de optellingen kunnen afrondingsverschillen ontstaan.

De lasten Aof (tabel 3) nemen sterk toe. Deze toename heeft vooral te maken met de 'overdracht' van de AfZ-lasten uit het AfZ naar het Aof. Feitelijk is dit per 1 januari 2005 gebeurd. Echter is in deze tabel dit al in 2004 verwerkt. De grootste toename is vooral te zien bij de volgende lastenposten: uitkeringen, sociale lasten en de overige lasten. De toevoeging voorzieningen laat een afname zien.

De toename van de baten komt eveneens door de overdracht van de AfZ-baten. De grootste toename is te zien bij de premie- en de rentebaten.

Tabel 3 Bijstellingen Aof (mln. euro) 2004

Saldo raming januari 2005		-398
LASTEN		-565
Uitkeringen	-538	
Sociale werkgeverslasten	-48	
Uitvoeringskosten	2	
Subsidieregelingen	0	
Bijdrage Rf	1	
Rentelasten	-2	
Toevoeging voorzieningen	31	
Overige lasten	-12	
BATEN		145
Premiebatens	127	
Rentebaten	20	
Overige baten	-2	
Saldo raming juni 2005		-818

In de optellingen kunnen afrondingsverschillen ontstaan.

In tabel 4 staan de ramingsbijstellingen voor het AfJ voor het jaar 2004. De uitkeringen komen € 8 mln. hoger uit dan in de Januarinota. De bijdrage Rea, extra reïntegratie Jonggehandicapten en de toevoeging voorziening komen respectievelijk € 5,1 en 1 mln. hoger uit. De uitvoeringskosten zijn 7 mln. lager dan eerder geraamd. In totaal zijn de lasten € 8 mln. hoger.

Tabel 4 Bijstellingen AfJ (mln. euro) 2004

Lasten raming januari 2005		1.697
LASTEN		
Uitkeringen	8	
Sociale lasten	-1	
Bijdrage Rf	-7	
Uitvoeringskosten	5	
Extra Reïntegratie Jonggehandicapten	1	
Overige lasten	1	
Lasten raming juni 2005		1.705

In de optelling kunnen afrondingsverschillen ontstaan.

In tabel 5 staan de ramingsbijstellingen voor het Rf voor 2004. De lasten dalen met 45 mln ten opzichte van de Januarinota. Deze daling is met name het gevolg van lagere uitvoeringskosten en lagere lasten inkoop arbeidsbemiddeling.

Tabel 5 Bijstellingen Rf (mln. euro) 2004

Lasten raming januari 2005		602
LASTEN		
AAf/Aof-oud	1	
Uitkeringen REA	1	
Subsidies aan werkgevers	0	
Subsidie aan personen	2	
Subsidie aan instellingen	1	
Uitvoeringskosten	-31	
ZVN-kosten	0	
Inkoop arbeidsbemiddeling	-18	
Extra reïntegratie Jonggehandicapten	0	
Overige lasten	-1	
Lasten raming juni 2005		557

In de optelling kunnen afrondingsverschillen ontstaan.

De realisatie van het WW-volume (tabel 6) komt 4.700 uitkeringsjaren lager uit dan in januari geraamd. De grootste bijstelling ligt bij het Ufo.

Tabel 6 Bijstelling volume WW-ontslagwerkloosheid (x 1.000 uitkeringsjaren) 2004

Volume WW	266,1	(270,8)
- Volume Wgf	91,5	(91,9)
- Volume AWF	164,3	(165,9)
- Volume UfO	10,3	(13,0)

De bijstellingen van het AWF in tabel 7 laten zowel bij de lasten als de baten een gunstige ontwikkeling zien. Bijna alle onderliggende posten vallen mee. De toevoeging aan voorzieningen en overige lasten vallen licht tegen. Aan de batenkant valt een forse meevaller bij de premie te noteren. Hier gaat het vooral om premie over voorgaande jaren.

Tabel 7 Bijstellingen AWF (mln. euro) 2004

Saldo raming januari 2005		-932
LASTEN		141
Uitkeringen	85	
Sociale lasten	17	
Uitvoeringskosten	17	
Overige lasten	22	
BATEN		137
Premiebatens	132	
Overige baten	5	
Saldo raming juni 2005		-654

In tabel 8 staan de bijstellingen voor het Wgf voor 2004. De lasten kwamen € 117 mln lager uit dan in de januarinota geraamd was. Ook de baten zijn lager uitgekomen dan eerder geraamd was. De daling bedroeg € 64 mln. per saldo neemt het exploitatiesaldo met € 53 mln toe.

Tabel 8 Bijstellingen Wgf (mln. euro) 2004

Saldo raming januari 2005		211
LASTEN		
Uitkeringen	109	
Sociale lasten	17	
Uitvoeringskosten	-8	
Overige lasten	-1	
BATEN		
Premiebatens	-49	
Rentebaten	5	
Overige baten	-20	
Bijdrage AWF		
Saldo raming juni 2005		263

In de optelling kunnen afrondingsverschillen ontstaan.

In tabel 9 staan de bijstellingen voor het UfO voor 2004. De lasten zijn met € 9 mln. gedaald. Ook de baten zijn met € 23 mln. gedaald. Per saldo neemt het exploitatiesaldo af. Aan de lastenkant is een opwaartse bijstelling gedaan in de sociale lasten. De uitvoeringskosten en de bijdrage aan het Rf kwamen lager uit. De uitkeringslasten zijn ook naar beneden bijgesteld. Dit is echter het saldo van een flinke opwaartse bijstelling in de ZW-uitkeringslasten en een flinke neerwaartse bijstelling in de WW-uitkeringslasten. De bijstelling in de WW is ook zichtbaar aan de batenkant. De overige baten, in dit geval de WW-uitkeringen die bij de overheidswerkgever worden verhaald, dalen flink.

Tabel 9 Bijstelling UfO 2004 (mln. euro)

Saldo raming januari 2005		49
LASTEN		
Uitkeringen	2	
Sociale lasten	-4	
Uitvoeringskosten	6	
Overige lasten	5	
BATEN		
Premiebatens	2	
Overige baten	-25	
Saldo raming juni 2005		34

In de optellingen kunnen afrondingsverschillen ontstaan.

In tabel 10 staan de ramingsbijstellingen van het Tf voor 2004. De totale lasten Tf komen € 7,8 mln lager uit, met name als gevolg van een gewijzigde toerekeningssystematiek van de uitvoeringskosten.

Tabel 10 Bijstellingen Tf (mln. euro) 2004

Lasten raming januari 2005		347,4
LASTEN		
Bia-uitkeringen	-0,3	
Toeslagen	2,4	
Mutatie nog te betalen verplichtingen	-1,4	
Sociale lasten	0,0	
Uitvoeringskosten	-7,7	
Overig	-0,8	
Lasten raming juni 2005		339,6

Toeslagen inclusief vakantiegeld.

In de optellingen kunnen afrondingsverschillen ontstaan.

## Bijstellingen 2005

In tabel 11 staan de bijstellingen voor de volumecijfers ten opzichte van de Januarinota. Bij de WAO is het geraamde aantal herleide uitkeringsjaren naar boven bijgeteld. Dit wordt veroorzaakt door een stijging van de herleidingsfactor.

Tabel 11 Bijstelling volume AO (x 1.000 herleide uitkeringsjaren) 2005

Volume WAO	583	(577)
Volume WAZ	44	(44)
Volume Wajong	138	(138)

Tussen haakjes staan de cijfers uit de Januarinota

In tabel 12 zijn de bijstellingen bij de Aok voor 2005 weergegeven. Zowel de lasten als de baten nemen af. De afname van de lasten vindt vooral plaats bij de uitkeringen en de sociale lasten. De toevoeging aan de voorzieningen neemt echter toe.

De baten zijn neerwaarts bijgesteld omdat de premiebatens afnemen.

Tabel 12 Bijstellingen Aok (mln. euro) 2005

Saldo raming januari 2005		-106
LASTEN		72
Uitkeringen	58	
Sociale werkgeverslasten	23	
Rentelasten	0	
Toevoeging voorzieningen	-11	
Overige lasten	2	
BATEN		-48
Premiebatens	-47	
Rentebaten	-1	
Overige baten	0	
Saldo raming juni 2005		-82

In de optellingen kunnen afrondingsverschillen ontstaan.

Tabel 13 bevat de bijstellingen voor het Aof. Bij het Aof nemen zowel de lasten als de baten toe. Dit heeft te maken met de overdracht van de WAZ-lasten en -baten. De toename van de lasten is vooral te zien bij de uitkeringslasten, sociale werkgeverslasten en de bijdrage Rf. De toename van de baten komt vooral tot uiting bij de positieve bijstelling van de premie- en rentebaten.

Tabel 13 Bijstellingen Aof (mln. euro) 2005

Saldo raming januari 2005		394
LASTEN		-738
Uitkeringen	-692	
Sociale werkgeverslasten	-47	
Uitvoeringskosten	2	
Subsidieregelingen	0	
Bijdrage Rf	-13	
Rentelasten	0	
Toevoeging voorzieningen	4	
Overige lasten	7	
BATEN		176
Premiebatens	153	
Rentebaten	19	
Overige baten	4	
Saldo raming juni 2005		-168

In de optellingen kunnen afrondingsverschillen ontstaan.



In tabel 14 staan de bijstelling van het AfJ voor 2005. De totale lasten zijn € 16 mln lager geraamd dan in de Januarinota. Dit komt doordat met name de uitkeringslasten en de uitvoeringskosten dalen. Daarnaast is het bedrag aan extra reïntegratie Jonggehandicapten € 3 mln. hoger dan in de Januarinota omdat de in de Juninota de uitvoeringskosten hierin zijn opgenomen.

Tabel 14 Bijstellingen AfJ (mln. euro) 2005

Lasten raming januari 2005		1.742
LASTEN		
Uitkeringen	-9	
Sociale lasten	-1	
Bijdrage Rf	-1	
Uitvoeringskosten	-8	
Extra Reïntegratie Jonggehandicapten	3	
Overige lasten	0	
Lasten raming juni 2005		1.726

In de optelling kunnen afrondingsverschillen ontstaan.

De bijstellingen voor het Rf voor 2005 (tabel 15) zijn met name te vinden in een opwaartse bijstelling van de uitvoeringskosten en de subsidie aan personen en een neerwaartse bijstelling van de inkoop arbeidsbemiddeling en de uitkeringen REA. Per saldo resulteert een daling van € 14 mln.

Tabel 15 Bijstellingen Rf (mln. euro) 2005

Lasten raming januari 2005		480
LASTEN		
AAf/Aof-oud	0	
Uitkeringen REA	-7	
Subsidies aan werkgevers	-2	
Subsidie aan personen	5	
Subsidie aan instellingen	-1	
Uitvoeringskosten	8	
ZVN-kosten	0	
Inkoop arbeidsbemiddeling	-15	
Extra reïntegratie Jonggehandicapten	0	
Overige lasten	-1	
Lasten raming juni 2005		466

In de optelling kunnen afrondingsverschillen ontstaan.

De volume bijstelling 2005 ten opzichte van de januarinota (tabel 16) laat een divers beeld zien. Het volume Wgf en UfO is lager. Voor het AWf worden meer uitkeringsjaren geraamd. Per saldo is sprake van 4.000 uitkeringsjaren minder volume.

Tabel 16 Bijstelling volume WW-ontslagwerkloosheid (x 1.000 uitkeringsjaren) 2005

Volume WW	289,8	(293,8)
- Volume Wgf	94,8	(99,2)
- Volume AWf	181,5	(179,7)
- Volume UfO	13,5	(14,9)

Belangrijke posten (tabel 17) aan de lastenkant van het AWf, die hoger zijn dan in de Januarinota zijn: uitvoeringskosten, bijdrage aan Wgf voor overschrijding lastenplafond en reïntegratie-uitkeringen. De uitkeringslasten zijn lager dan in de Januarinota. Bij de baten is rekening gehouden met premie uit vorige jaren. Dit is de verklaring voor de opwaartse bijstelling.

Tabel 17 Bijstellingen AWf (mln. euro) 2005

Saldo raming januari 2005		-556
LASTEN		
Uitkeringen	27	
Sociale lasten	10	
Uitvoeringskosten	-47	
Overige lasten	-55	
BATEN		
Premiebatens	98	108
Overige baten	10	
Saldo raming juni 2005		-513

In de optellingen kunnen afrondingsverschillen ontstaan.

In tabel 18 staan de bijstellingen voor het Wgf voor het jaar 2005. De lasten zijn naar beneden bijgesteld met €128 mln. De baten daarentegen zijn met € 53 naar boven bijgesteld. Dit resulteert in een toename van het exploitatiesaldo met € 181 mln.

Tabel 18 Bijstellingen Wgf (mln. euro) 2005

Saldo raming januari 2005		3
LASTEN		
Uitkeringen	156	
Sociale lasten	26	
Uitvoeringskosten	-33	
Overige lasten	-21	
BATEN		
Premiebatens	19	
Rentebaten	5	
Overige baten	0	
Bijdrage AWf	29	
Saldo raming juni 2005		184

In de optellingen kunnen afrondingsverschillen ontstaan.

In tabel 19 staan de bijstellingen voor het UfO voor het jaar 2005. er is een opwaartse bijstelling gedaan in de ZW-uitkeringslasten en een neerwaartse bijstelling in de WW-uitkeringslasten. Deze bijstellingen vloeien voort uit de bijstelling in 2004. aan de batenkant is een flinke bijstelling gedaan in het verhaal van uitkeringslasten bij overheidswerkgevers. Dit is inherent aan de bijstelling in de WW-lasten. Per saldo neemt het exploitatiesaldo af.

Tabel 19 Bijstellingen UfO (mln. euro) 2005

Saldo raming januari 2005		41
LASTEN		
Uitkeringen	12	
Sociale lasten	0	
Uitvoeringskosten	0	
Overige lasten	1	
BATEN		
Premiebatens	0	
Overige baten	-28	
Saldo raming juni 2005		28

In de optellingen kunnen afrondingsverschillen ontstaan.

De Tf-begroting (tabel 20) komt in 2005 € 2,0 mln lager uit dan in januari werd gepresenteerd. De grootste mutatie betreft de uitvoeringskosten, die als gevolg van een gewijzigde toerekeningssystematiek € 7 mln lager uitkomen. Daartegenover staat een hogere raming van de toeslagen, mutaties in nog te betalen verplichtingen en overige lasten. Dit laatste betreft met name hogere lasten TRI.

Tabel 20 Bijstellingen Tf (mln. euro) 2005

Lasten raming januari 2005		365,2
LASTEN		
Bia-uitkeringen	-0,5	
Toeslagen	1,5	
Mutatie nog te betalen verplichtingen	1,9	
Sociale lasten	0,0	
Uitvoeringskosten	-7,0	
Overig	2,0	
Lasten raming juni 2005		363,2

Toeslagen inclusief vakantiegeld.

In de optellingen kunnen afrondingsverschillen ontstaan.

## Bijlage 4 Balansen

Tabel 1 Balans Aok (mln. euro)

	2004	2005	2006
<b>ACTIVA</b>			
Debiteuren	976	224	750
Liquide middelen	47	799	177
Totale activa	1.023	1.024	926
<b>PASSIVA</b>			
Vermogen	890	808	769
Voorziening dubieuze debiteuren	18	25	19
Voorziening overig	0	0	0
Crediteuren	115	190	139
Opgenomen gelden	0	0	0
Totale passiva	1.023	1.024	926
<b>VERMOGENSPOSITIE</b>			
Vermogen	890	808	769
Liquiditeitsreserve *	139	118	79
Dekkingssaldo	752	690	690
* normpercentage	4,5%	4,5%	4,5%

Tabel 2 Balans Aof (mln. euro)

	2004	2005	2006
<b>ACTIVA</b>			
Debiteuren	-274	683	709
Liquide middelen	4.690	3.572	3.548
Totale activa	4.416	4.255	4.257
<b>PASSIVA</b>			
Vermogen	3.855	3.687	3.688
Voorziening dubieuze debiteuren	57	75	76
Voorziening overig	2	2	2
Crediteuren	502	491	491
Opgenomen gelden	0	0	0
Totale passiva	4.416	4.255	4.257
<b>VERMOGENSPOSITIE</b>			
Vermogen	3.855	3.687	3.688
Liquiditeitsreserve *	486	498	500
Dekkingssaldo	3.369	3.188	3.188
* normpercentage	4,5%	4,5%	4,5%

In de optellingen kunnen afrondingsverschillen ontstaan.

Tabel 3 Balans AWf (mln. euro)

	2004	2005	2006
<b>ACTIVA</b>			
Debiteuren	270	310	470
Liquide middelen	7.216	6.667	6.546
Totale activa	7.486	6.978	7.016
<b>PASSIVA</b>			
Vermogen	6.001	5.491	5.491
Crediteuren	1.484	1.487	1.525
Opgenomen gelden	0	0	0
Totale passiva	7.486	6.978	7.016
<b>VERMOGENSPOSITIE</b>			
Vermogen	6.001	5.491	5.491
Liquiditeitsreserve	0	0	0
Dekkingssaldo	6.001	5.491	5.491
Reserve dekking werkloosheidslasten <sup>a)</sup>	1.720	1.702	1.752
Resterend dekkingssaldo <sup>a)</sup>	4.281	3.789	3.739

In de optellingen kunnen afrondingsverschillen ontstaan.

<sup>a)</sup> In 2005 is de reserve dekking werkloosheidslasten op het reserveplafond (maximum) gesteld.

Tabel 4 Balans UfO (mln. euro)

	2004	2005	2006
<b>ACTIVA</b>			
Debiteuren	156	251	251
Liquide middelen	98	36	40
Totale activa	253	287	290
<b>PASSIVA</b>			
Vermogen	223	250	250
Crediteuren	31	37	40
Totale passiva	253	287	290
<b>VERMOGENSPOSITIE</b>			
Vermogen	223	250	250
Liquiditeitsreserve	24	24	24
Dekkingssaldo	198	226	226

In de optellingen kunnen afrondingsverschillen ontstaan.

## Bijlage 5 Begrotingen Tf

Tabel 1 Lastenraming 2005 (mln. euro)

	totaal	waarvan Bia-uitkeringen	Bia-toeslagen	ZW	WAO	WAZ	Wajong	WW	Wamil
Bia-uitkering	4,9	4,9							
TRI-lasten 1)	13,0								
Toeslag op uitkeringen	275,0		0,4	21,1	140,3	16,2	18,8	78,2	0,0
Vakantiegeld	19,4	0,4	0,0	0,2	11,0	1,3	1,4	5,0	0,0
Mutatie verplichtingen	1,8	0,2	0,0	-0,5	1,5	0,6	-0,1	0,1	0,0
Sociale lasten	41,1	0,7	0,1	3,1	20,6	2,4	2,8	11,5	0,0
Uitvoeringskosten	7,0								
Overige lasten	1,0								
Totale lasten	363,2	6,2	0,5	23,9	173,4	20,5	22,8	94,9	0,0

Tabel 2 Lastenraming 2006 (mln. euro)

	totaal	waarvan Bia-uitkeringen	Bia-toeslagen	ZW	WAO	WAZ	Wajong	WW	Wamil
Bia-uitkering	4,8	4,8							
TRI-lasten 1)	13,9								
Toeslag op uitkeringen	264,4		0,4	22,2	126,8	15,0	19,4	80,5	0,0
Vakantiegeld	19,0	0,4	0,0	0,2	10,6	1,3	1,4	5,1	0,0
Mutatie verplichtingen	-0,9	0,0	0,0	0,1	-1,0	-0,2	0,1	0,1	0,0
Sociale lasten	37,3	0,7	0,1	3,1	17,6	2,1	2,7	11,2	0,0
Uitvoeringskosten	6,0								
Overige lasten	1,0								
Totale lasten	345,5	5,8	0,5	25,7	154,0	18,2	23,6	96,8	0,0

## Bijlage 6 Volumina/bedragen WW/ZW naar categorie

Tabel 6.1 Uitkeringsbedragen naar (vangnet)groep AWf, Wgf en UfO

uitkeringen	AWf			Wgf			UfO		
	2004	2005	2006	2004	2005	2006	2004	2005	2006
- ontslagwerkloosheid	2.493	2.738	2.908	1.406	1.449	1.425	175	223	253
- vorstwerkloosheid	-	-	-	7	8	8	-	-	-
- gedeeltelijke werkloosheid	0	0	0				-	-	-
- WAZO-zwangerschap	676	664	670				169	146	146
- ZW-zwangerschap	143	141	142				14	16	16
- ZW-zieke werklozen	272	338	393				10	14	17
- ZW flex	-	-	-	288	275	304	12	12	13
- ZW-overig	25	26	106				2	2	2
- toename verplichtingen	48	33	34	-31	-4	-8	-14	4	3
- plus/min aansluiting jr	3	5	5	11	38	37	0	0	0
<b>Totaal</b>	<b>3.661</b>	<b>3.945</b>	<b>4.257</b>	<b>1.681</b>	<b>1.766</b>	<b>1.766</b>	<b>368</b>	<b>417</b>	<b>451</b>

Tabel 6.2 Volumina uitkeringen naar (vangnet)groep AWf, Wgf en UfO

uitkeringen	AWf			Wgf			UfO		
	2004	2005	2006	2004	2005	2006	2004	2005	2006
- ontslagwerkloosheid	164,3	181,5	190,2	92,1	94,8	92,9	10,3	12,2	13,5
- vorstwerkloosheid	-	-	-				-	-	-
- gedeeltelijke werkloosheid	0	0	0				-	-	-
- WAZO-zwangerschap	35,9	34,7	35,0				6,9	6,6	6,6
- ZW-zwangerschap	10,3	10,0	10,1				0,6	0,7	0,7
- ZW-zieke werklozen	22,0	26,9	30,9				0,7	0,9	1,1
- ZW flex	-	-	-	23,2	22,9	25,3	0,7	0,7	0,8
- ZW-overig	1,5	1,5	7,1				0,2	0,2	0,2
<b>Totaal</b>	<b>234,0</b>	<b>254,7</b>	<b>273,2</b>	<b>115,3</b>	<b>117,7</b>	<b>118,2</b>	<b>19,5</b>	<b>21,4</b>	<b>22,9</b>



## Bijlage 7 WAO/WIA

Tabel 1 Financieel overzicht WAO/Aof en WAZ in 2004 (mln. euro)

	WAO/Aof	WAZ	Totaal
<b>LASTEN</b>			
Uitkeringen	6.740	510	7.250
Sociale werkgeverslasten	979	25	1.004
Uitvoeringskosten	777	37	814
Bijdrage Rf	213	20	233
Rentelasten	2	0	2
Toevoeging voorzieningen	12	0	12
Overige lasten	41	0	42
Totale lasten	8.764	593	9.356
<b>BATEN</b>			
Premiebatens	8.382	180	8.382
Rentebaten	122	20	122
Overige baten	34	-8	34
Totale baten	8.538	191	8.538
SALDO	-417	-401	-818
<b>VERMOGENSPOSITIE</b>			
Vermogen	3.041	814	3.855
Liquiditeitsreserve	426	60	486
Dekkingssaldo	2.616	754	3.369

Tabel 2 Financieel overzicht WAO/Aof en WAZ in 2005 (mln. euro)

	WAO/Aof	WAZ	Totaal
<b>LASTEN</b>			
Uitkeringen	6.732	497	7.230
Sociale werkgeverslasten	993	24	1.017
Uitvoeringskosten	681	35	716
Bijdrage Rf	167	13	181
Rentelasten	0	0	0
Toevoeging voorzieningen	45	0	45
Overige lasten	30	0	30
Totale lasten	8.648	570	9.217
<b>BATEN</b>			
Premiebatens	8.916	0	8.916
Rentebaten	93	0	93
Overige baten	41	0	41
Totale baten	9.049	0	9.049
SALDO	401	-570	-168
<b>VERMOGENSPOSITIE</b>			
Vermogen	3.443	244	3.687
Liquiditeitsreserve	426	72	498
Dekkingssaldo	3.017	172	3.188

Tabel 3 Financieel overzicht WAO/Aof, WAZ, WIA in 2006 (mln. euro)

	WAO/Aof	WAZ	WIA/Iva	WIA/Wga	Totaal
<b>LASTEN</b>					
Uitkeringen	6.563	468	111	43	7.185
Sociale werkgeverslasten	947	22	16	6	992
Uitvoeringskosten	590	30	37	36	693
Bijdrage Rf	99	8	0	0	107
Rentelasten	0	0	0	0	0
Toevoeging voorzieningen	24	0	1	0	25
Overige lasten	97	0	1	19	117
Totale lasten	8.321	528	166	104	9.120
<b>BATEN</b>					
Premiebatens	8.689	0	173	108	8.970
Rentebaten	86	0	0	0	86
Overige baten	63	0	1	1	65
Totale baten	8.839	0	174	109	9.121
<b>SALDO</b>	518	-528	7	5	2
<b>VERMOGENSPOSITIE</b>					
Vermogen	3.676	0	7	5	3.688
Liquiditeitsreserve	488	0	7	5	500
Dekkingsaldo	3.188	0	0	0	3.188

## Bijlage 8 Reïntegratie AG

Met de invoering van de Wet werk en inkomen naar arbeidsvermogen (WIA) wordt de financiering van de Reïntegratie AG sterk gewijzigd. Het Rf blijft vanaf 1 januari 2006 nog vier jaar bestaan voor bestaande uitkeringen, subsidies en voorzieningen. De lasten voor nieuwe voorzieningen, subsidies, uitkeringen en inkoop worden vanaf 2006 gefinancierd uit het AWF, Aof en AfJ. In 2007 komt daar het nieuwe fonds Werkhervattingskas (Whk) bij. In hoofdstuk 4 zijn de lasten en baten van het Rf weergegeven.

In deze bijlage worden de totale lasten aan reïntegratie AG weergegeven. Voor de vergelijkbaarheid van de cijfers zijn in deze bijlage twee verschillende kolommen opgenomen voor 2006. De eerste kolom voor 2006 is een overzicht van de lasten Rf in 2006. Dit heeft dus betrekking op de voor 1 januari 2006 verstrekte instrumenten. De tweede kolom voor 2006 geeft een overzicht van de lasten voor alle instrumenten reïntegratie AG. Dus ook de lasten voor instrumenten van na 1 januari 2006.

Tabel 1 Financieel overzicht Reïntegratie AG (mln. euro)

	2004	2005	2006 Rf	2006 totaal
<b>LASTEN</b>				
AAf/Aof-oud	7	4	3	3
Uitkeringen REA:	153	98	14	105
- Reïntegratie-uitkeringen	75	19	15	15
- ZW-uitkeringen	75	75	-3	87
- Uitkeringen REA overig	3	3	2	3
Subsidies aan werkgevers	21	15	10	11
Subsidie aan personen:	107	85	64	80
- Werkvoorziening arbeidsgeh.	56	35	26	32
- Werkvoorziening werknemer	49	48	37	46
- Subsidie aan personen overig	2	2	1	2
Subsidie aan instellingen	14	12	0	13
Uitvoeringskosten	66	82	56	84
ZVN-kosten	1	0	0	0
Inkoop arbeidsbemiddeling 1)	181	136	110	162
Extra reïntegratie Jonggehandicapten	4	9	0	8
Overige lasten	4	2	2	2
<b>Totale lasten</b>	<b>557</b>	<b>466</b>	<b>286</b>	<b>468</b>

1) In deze post zijn de ESF-baten gesaldeerd.  
In de optellingen kunnen afrondingsverschillen ontstaan.

## Begrippenlijst

**Arbeidsgehandicapten:** iemand is arbeidsgehandicapt als hij of zij in verband met een ziekte of gebrek een belemmering heeft bij het verkrijgen of verrichten van arbeid.

**Beroepsbevolking:** De bevolking met een leeftijd tussen de 18 en 65 jaar die niet volledig arbeidsongeschikt is.

**Calculatiepremie:** de lastendekkende premie die, gecorrigeerd met een opslag of korting naar aanleiding van de toe- of afname van de financieringsdekking, het dekkingsaldo constant houdt.

**Claimbeoordelings- en Borgingssysteem (CBBS):** Het CBBS voorziet de verzekeringsarts en de arbeidsdeskundige van een geautomatiseerd systeem voor het beoordelen van mogelijkheden van cliënten om te functioneren.

**Dekkingsaldo:** het verschil tussen de aanwezige reserve en de liquiditeitsreserve.

Toelichting:

De ontvangsten van de premiegefinancierde fondsen lopen achter bij de uitgaven. Het oogmerk van het geïntegreerde middelenbeheer is dat rentebaten en rentelasten elkaar in evenwicht houden. Daarom is bepaald dat het vermogen aan het eind van het jaar groter of gelijk moet zijn aan de liquiditeitsreserve. De liquiditeitsreserve wordt globaal berekend als een percentage van de lasten, verminderd met de niet-premiebaten. De liquiditeitsreserve verschilt per fonds en wordt regelmatig herzien. Bij een toename van de lasten neemt ook het normvermogen toe. Er is sprake van een dekkingsaldo als het feitelijk vermogen afwijkt van de liquiditeitsreserve.

**Exploitatierkening:** lasten-baten overzicht van een fonds.

**Exploitatiesaldo:** het verschil tussen de totale baten en de totale lasten.

Toelichting:

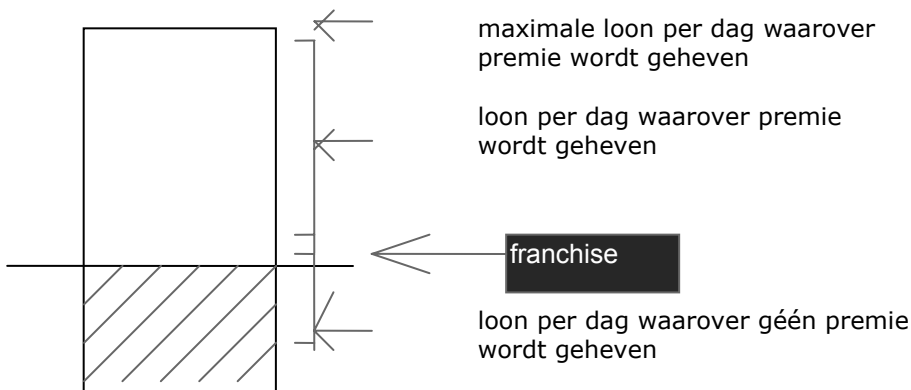
Exploitatierkening	
Lasten	Baten

Exploitatiesaldo = Baten - Lasten

**Financieringsdekking:** dekking voor de financiering van het verschil tussen uitgaven en ontvangsten gedurende het jaar.

**Franchise:** dat gedeelte van het loon per dag waarover géén premie verschuldigd is (de zogenaamde heffingsvrije voet).

Toelichting:



**Grondslag:** loonsom waarover premie wordt geheven.

**Herleidingsfactor:** gemiddelde mate van arbeidsongeschiktheid, deze bepaalt de verhouding tussen herleide en niet-herleide dagen.

**Niet-herleide uitkeringsjaren:** het aantal jaren dat de uitkeringsgerechtigden aan arbeidsongeschiktheidsuitkeringen ontvangen, zonder te corrigeren voor de mate van arbeidsongeschiktheid.

**Herleide uitkeringsjaren:** product van niet-herleide uitkeringsjaren en herleidingsfactoren.

**Indexering:** het aanpassen van de hoogte van uitkeringen aan de loonontwikkeling. De hoogte van de aanpassing wordt vastgesteld door het ministerie van Sociale Zaken en Werkgelegenheid op basis van ramingen van het Centraal Planbureau.

**Individuele grondslag:** het dagloon dat als grondslag wordt gebruikt, als bij een arbeidsongeschiktheidsuitkering het dagloon beneden het minimumloon ligt.

Toelichting:

Wanneer een persoon minder uren of dagen werkt dan in zijn of haar functie gebruikelijk is, verdient hij/zij minder. Bij een beroep op een arbeidsongeschiktheidsregeling ontvangt hij/zij dan ook een lagere uitkering. Dit doet zich vooral voor bij part-time werknemers.

**Invalideringskans:** de instroom ten opzichte van de beroepsbevolking.

**Jonggehandicapte:** de persoon die op zijn 17e verjaardag arbeidsongeschikt is of als student arbeidsongeschikt wordt.

**Kasbasis:** administratieve vorm waarbij lasten en baten worden geboekt in de maand waarin ze betaald zijn (uitgaven en inkomsten). Een alternatief is de administratie op transactiebasis. Bij deze administratieve vorm worden lasten en baten geboekt in de maand waarop ze betrekking hebben.

Toelichting:

In mei 2004 wordt het vakantiegeld uitgekeerd. Dit geld is gedurende het voorgaande jaar opgebouwd. Wanneer door de administratie het systeem van kasbasis wordt gebruikt, worden deze lasten geboekt in mei 2004, omdat zij in deze maand betaald zijn. Onder het transactiestelsel wordt een deel van de lasten in 2003 en de rest in 2004 geboekt.

**Lastendekkende premie:** de premie die voldoende is om het verschil tussen de lasten en de niet-premiebaten (inclusief premiebatens voorgaande jaren) te dekken.

Toelichting:

Lasten	Baten premiebaten niet-premiebaten
lastendeckende premie =	$\frac{\text{Lasten} - \text{niet-premiebaten}}{\text{Loonsom}}$

Bij de lastendeckende premie is het exploitatiesaldo nul.

**Lastenpercentage:** lasten uitgedrukt als percentage van de loonsom loontrekkenden.

**Lastenplafond:** objectief criterium voor de maximale WW lasten die een sector zelf moet kunnen dragen.

**Liquiditeitsreserve:** het bedrag dat aan het begin van elk jaar aanwezig moet zijn, zodat rentebaten en rentelasten elkaar in evenwicht houden. Het bedrag wordt berekend als een (vast) percentage van de lasten (exclusief toevoegingen aan voorzieningen) verminderd met de niet-premiebaten.

**Loondoorbetalingsverplichtingen:** overname (door het Awf) van loondoorbetalingsplicht van de werkgever bij betalingsonmacht.

**Moederwetten:** wetten waarover een toeslag kan worden uitgekeerd; dit zijn de ZW, WW, WAO, WAZ, Wajong, WAMIL en BIA.

**Mutatie in de verplichtingen:** De lasten zoals die in de administratie van UWV verschijnen zijn de lasten op kasbasis: de werkelijk betaalde gelden. Een gedeelte van deze lasten van bijvoorbeeld 2004 had betrekking op voorgaande jaren. Om tot de uitkeringslasten op transactiebasis te komen worden deze lasten van het bedrag in de administratie afgetrokken. Aan de andere kant zijn er uitkeringen die betrekking hebben 2004 maar die pas in latere jaren worden betaald. Denk aan vakantie-uitkeringen. Deze lasten moeten dus bij het kasbedrag worden opgeteld om tot een transactiebedrag te komen. Het verschil tussen die twee is de mutatie in de verplichtingen.

**Premiegroep:** gedifferentieerde wachtgeldpremie binnen een sector naar verschillende categorieën werkgevers.

**Premieplichtig inkomen:** inkomen waarover premies moeten worden afgedragen. Tot het inkomen behoren naast loon ook rente en winst.

**Premieplichtige loonsom:** loon waarover premies werknemersverzekeringen moeten worden afgedragen.

Toelichting:

loonsom = (loon per dag - franchise) x aantal gewerkte dagen

**Reïntegratie-uitkering:** Aan de arbeidsgehandicapte die recht heeft op een uitkering op grond van WW of de Bia kan een reïntegratie-uitkering worden toegekend indien hij op een proefplaatsing bij een werkgever onbeloofde werkzaamheden gaat verrichten (maximale duur 6 maanden) of een scholing of opleiding gaat volgen (maximale duur 2 jaar).

**Reïntegratietraject:** door UWV bij reïntegratiebedrijven ingekochte dienstverlening, gericht op een toeleiding van de arbeidsgehandicapte naar (betaalde) arbeid.

**Reserve Dekking Werkloosheidslasten:** reserve die de premie van het Awf minder afhankelijk maakt van conjuncturele schommelingen. De hoogte is gemaximeerd tot een reserve plafond.

**Risico- en egalisatiedekking (zie ook toelichting liquiditeitsreserve):** liquiditeitsreserve bij de wachtgeldfondsen.

**Rekenpremie:** premie waarmee de sociale lasten worden berekend.

**Samenloop:** personen met meer dan één lopende uitkering (WAO/WAZ/Wajong/WW)

**Slotverplichtingen:** uitgaven die voortvloeien uit het verleden. De wetgeving is niet meer van toepassing op nieuwe uitkeringen maar er zijn nog wel resterende verplichtingen.

**Transactiebasis:** UWV verantwoordt op transactiebasis. Dit betekent dat uitkeringen, vakantiegeld en sociale lasten niet worden verantwoord in het jaar waarin zij zijn uitbetaald, maar in het jaar waarop zij betrekking hebben.

**Volume:** beroep op een fonds uitgedrukt in aantal uitkeringsjaren of lopende instrumenten Rf.

**WSW-besparing:** bespaarde uitkeringen die aan het Rijk worden afgedragen. WSW-werknemers ontvangen loon van het Rijk. De arbeidsongeschiktheidsfondsen betalen de bespaarde uitkering voor WSW-werknemers aan het Rijk.

## **Verbanden tussen begrippen**

### **Exploitatiesaldo, vermogen, liquiditeitsreserve en dekkingssaldo:**

Het exploitatiesaldo is het verschil tussen de totale baten en totale lasten in een bepaald jaar. De ontvangsten van de premiegefinancierde fondsen lopen achter bij de uitgaven. Het verschil dient in principe uit eigen middelen te worden gefinancierd. Daarom is bepaald dat het vermogen aan het eind van het jaar groter of gelijk moet zijn aan de liquiditeitsreserve. De liquiditeitsreserve wordt globaal berekend als een percentage van de lasten, verminderd met de niet-premiebaten zoals rentebaten. De liquiditeitsreserve verschilt per fonds en wordt regelmatig herzien. Bij een toename van de lasten neemt ook het normvermogen toe. Er is sprake van een dekkingssaldo als het feitelijke vermogen afwijkt van de liquiditeitsreserve.

### **Premiepercentage, lastendekkende premie, liquiditeitsreserve, calculatiepremie en dekkingssaldo:**

Het premiepercentage is opgebouwd uit drie componenten:

- de lastendekkende premie;
- een opslag/korting voor de mutatie van de liquiditeitsreserve;
- een opslag/korting voor het wegwerken van het dekkingssaldo.

De lastendekkende premie plus de opslag/korting voor de mutatie van de liquiditeitsreserve is de calculatiepremie.

## Lijst van afkortingen

ABC	Administratieve Boeten Coördinatiewet
ABW	Algemene Bijstandswet
AfJ	Arbeidsongeschiktheidsfonds Jonggehandicapten
AfZ	Arbeidsongeschiktheidsfonds Zelfstandigen
AKW	Algemene Kinderbijslagwet
ANW	Algemene Nabestaandenwet
Aof	Arbeidsongeschiktheidsfonds
Aok	Arbeidsongeschiktheidskas
AOW	Algemene ouderdomswet
ASB	Aangescherpt schattingsbesluit
AWBZ	Algemene Wet Bijzondere Ziektekosten
AWf	Algemeen Werkloosheidsfonds
BEU	Wet Beperking Export Uitkeringen
Bia	Tijdelijke wet Beperking inkomensgevolgen arbeidsongeschiktheidsverzekeringen
CBBS	Claimbeoordelings- en borgingssysteem
CBS	Centraal Bureau voor de Statistiek
CEP	Centraal Economisch Plan
CPB	Centraal Planbureau
CVCS	Cliënt Volg Communicatie Stelsel
CvZ	College voor Zorgverzekeringen
CWI	Centrum voor Werk en Inkomen
FAOP	Fonds Arbeidsongeschikt Overheids Personeel
IRO	Individuele reïntegratieovereenkomst
IVA	Inkomensvoorziening volledig arbeidsongeschikten
KDU	Kortdurende WW-uitkering
MEV	Macro Economische Verkenning
Pemba	Premiedifferentiatie en marktwerking bij arbeidsongeschiktheidsverzekeringen
REA	Wet Reïntegratie Arbeidsgehandicapten
RED	Risico- en egalisatiedekking
Rf	Reïntegratiefonds
RWI	Raad voor werk en inkomen
SER	Sociaal Economische Raad
SG	Wet socialezekerheidsrechten gedetineerden
SUWI	Structuur Uitvoering Werk en Inkomen
SVB	Sociale Verzekeringsbank
SZW	Sociale Zaken en Werkgelegenheid
Tf	Toeslagenfonds
TW	Toeslagenwet
UfO	Uitvoeringsfonds voor de Overheid
UWV	Uitvoering werknemersverzekeringen
VLZ	Wet Verlenging Loondoorbetaling bij Ziekte.
Wajong	Wet arbeidsongeschiktheidsvoorziening jonggehandicapten
WAO	Wet op de arbeidsongeschiktheidsverzekering
WAZ	Wet arbeidsongeschiktheidsverzekering zelfstandigen
WAZO	Wet arbeid en zorg
WGA	Werkhervatting gedeeltelijke arbeidsgeschikten
Wgf	Wachtgeldfonds
WIA	Wet werk en inkomen naar arbeidsvermogen
WIW	Wet Inschakeling Werkzoekenden
WKA	Wet Koppeling met Afwijkingmogelijkheid
WSW	Wet sociale werkvoorziening
WVP	Wet Verbetering Poortwachter
WW	Werkloosheidswet
WWB	Wet werk en bijstand
ZFW	Ziekenfondswet
ZVW	Zorgverzekeringwet
ZW	Ziektewet