



CAK-BZ b.v.

Johan de Wittlaan 15  
Postbus 84015  
2508 AA Den Haag

Tel. (070) 338 0000  
Fax. (070) 338 0131

www.cak-bz.nl

Vereniging van Nederlandse Gemeenten  
t.a.v. de directie  
Postbus 30435  
2500 GK DEN HAAG

datum 29 november 2006  
ons kenmerk MB/MH  
telefoonnummer 070-3380 084  
betreft eigen bijdrage Wmo

Geachte dames en heren,

In stuurgroepoverleggen, waarbij het Ministerie van VWS, de VNG en het CAK-BZ aanwezig waren, heeft intensief overleg plaatsgevonden over de wijze van aanlevering van gegevens door gemeenten aan het CAK-BZ in het kader van de eigen bijdrageregeling Wmo.

Dit heeft geleid tot de volgende afspraken. Voor de gemeenten betekent dit dat op de volgende wijze aangeleverd moet worden.

Voor de vaststelling van de maximale periodebijdrage van de cliënt dient het CAK-BZ te beschikken over een aantal relevante parameters. Het CAK-BZ verzoekt deze parameters schriftelijk aan te leveren. Hiervoor kan gebruik gemaakt worden van het formulier 'verzoek indienen parameters'. Dit formulier is meegezonden met het informatiepakket en is tevens via de website van het CAK-BZ ([www.cak-bz.nl](http://www.cak-bz.nl)) te downloaden.

De aanlevering van gegevens voor het onderdeel 'hulpmiddelen en voorzieningen' dienen plaats te vinden conform de standaard hulpmiddelen en voorzieningen die beschreven is in de informatiepakket van het CAK-BZ. Ook voor dit onderdeel kan de website van het CAK-BZ worden geraadpleegd.

Indien de gemeentelijke verordening nog niet is vastgesteld waardoor het niet mogelijk is om parameters bij het CAK-BZ aan te leveren, dan stelt het CAK-BZ de eigen bijdrage vast conform artikel 41, lid 4 van de Wmo.

Op de vastgestelde specificaties zijn een tweetal wijzigingsverzoeken ontvangen. Deze hebben betrekking op twee onderdelen, te weten:

- Mogelijkheid tot het hanteren van meerdere producten in de hulp in de huishouding;
- De mogelijkheid om bij hulpmiddelen en voorzieningen eigen type voorzieningen te definiëren, en hieraan parameters voor het berekenen van de eigen bijdrage te verbinden.

Hierover heeft intensief overleg tussen VWS, VNG en CAK plaatsgevonden. Afsproken is, dat de voorgestelde aanpassingen de komende maanden uitgewerkt zullen worden, maar pas later in 2007 ingevoerd kunnen worden. De gevraagde aanpassingen zijn zo ingrijpend, dat het enkele maanden vergt om de wijzigingen uit te

werken en de systemen aan te passen. De afspraak is in de loop van 2007 een beslissing te nemen over de invoeringsdatum van de aanpassingen.

#### Alternatieven

Omdat het mogelijk is om per gedefinieerd product (HH1 en HH2) meerdere tarieven te hanteren kan voor het wijzigingsverzoek 'meerdere producten in de hulp in de huishouding' wel een alternatief worden geboden.

Dit houdt in dat onder te bestaande producten één of meerdere tarieven worden aangemerkt als ander product. Bijvoorbeeld onder product HH2 hebben de eerste twee tarieven betrekking op dit product en de tarieven drie en vier hebben betrekking op een ander product.

Voor het onderdeel 'hulpmiddelen en voorzieningen' is voor de tussenliggende periode ook een alternatief voor handen. Dit alternatief wordt momenteel uitgewerkt. Zodra hier meer over bekend is zal het CAK-BZ deze mogelijkheid bekend maken.

Verder heeft de VNG een uitleg gevraagd hoe wordt omgegaan in situaties dat het inkomen niet bekend is. Ten behoeve hiervan heeft het CAK-BZ een schema ontwikkeld die u als bijlage aantreft.

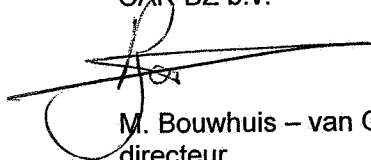
In het kort komt het erop neer dat het CAK-BZ de maximale eigen bijdrage oplegt tot maximaal de werkelijke kosten van de voorziening(en) en/of uren HH, als de cliënt aangeeft geen toestemming te verlenen om de inkomensgegevens bij de Belastingdienst op te vragen.

In de situatie dat om uiteenlopende redenen na opvraag (nog) geen inkomensgegevens van de Belastingdienst worden ontvangen legt het CAK-BZ een voorlopige eigen bijdrage op basis van de laagst mogelijk bijdrage. Dit houdt in:

- |   |                     |
|---|---------------------|
| ▪ voor ongehuwde verzekerden jonger dan 65 jaar:  | € 16,60 per 4 weken |
| ▪ voor ongehuwde verzekerde van 65 jaar en ouder:   | € 16,60 per 4 weken |
| ▪ voor gehuwde verzekerden indien een van beiden jonger is dan 65 jaar of beiden jonger zijn dan 65 jaar: | € 23,80 per 4 weken |
| ▪ voor gehuwde verzekerden die beiden 65 jaar of ouder zijn:  | € 23,80 per 4 weken |

Indien u verder nog vragen of opmerkingen hebt, dan horen wij dat graag. U kunt hiervoor contact opnemen met de afdeling Wmo relatiebeheer, 070 33800 84 of e-mail [wmo@cak-bz.nl](mailto:wmo@cak-bz.nl).

Met vriendelijke groet,  
CAK-BZ b.v.



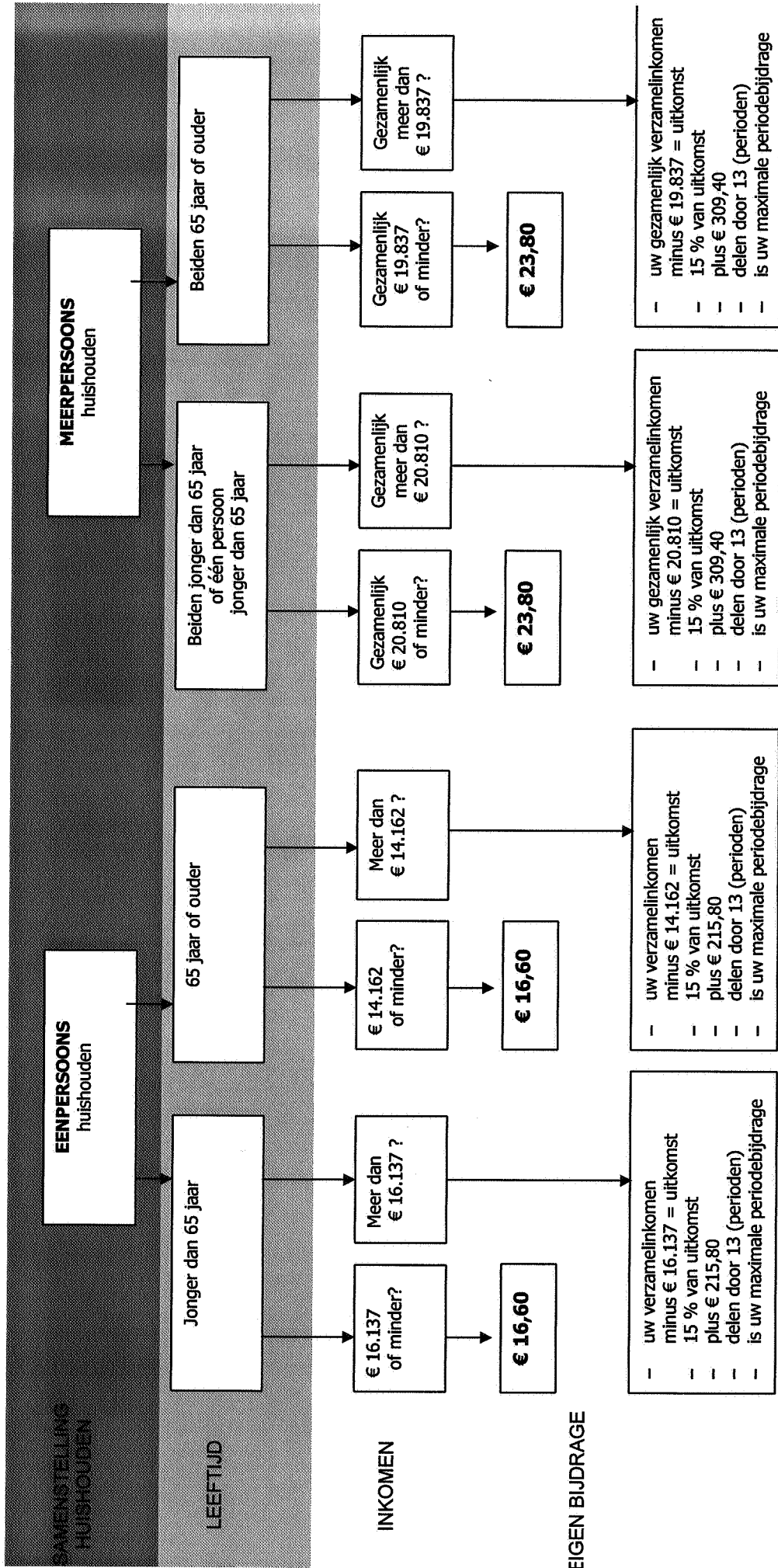
M. Bouwhuis – van Goudzwaard  
directeur

Bijlage: schema berekening maximale periodebijdrage 2007

c.c. Ministerie van VWS, de heer C. v.d. Burg

# Berekening Maximale periodebijdrage 2007

25 oktober 2007



Indien geen definitief inkomen bekend is, wordt voorlopig de laagste eigen bijdrage van € 16,60 of € 23,80 opgelegd. Het CAK-BZ vraagt wekelijks de inkomensgegevens bij de Belastingdienst op. Indien het definitieve inkomen bekend is, wordt de eigen bijdrage definitief vastgesteld en volgt een eventuele correctie.