

Wijziging Subsidieregeling plattelandsonwikkelingsprogramma 3 Noord-Brabant 2014-2020

Gedeputeerde Staten van Noord-Brabant;

Gelet op artikel 2 van de Algemene subsidieverordening Noord-Brabant;

Overwegende dat de Europese Commissie op 16 februari 2015 het derde Plattelandsonwikkelingsprogramma voor Nederland 2014-2020 (POP3) heeft goedgekeurd;

Overwegende dat naar aanleiding daarvan Nederland een Europese subsidie uit het Europees Fonds voor Plattelandsonwikkeling ontvangt en Nederland een eigen bijdrage aan het Plattelandsonwikkelingsprogramma levert van minimaal eenzelfde bedrag;

Overwegende dat het Rijk en de provincies op 18 december 2014 het Convenant Uitvoering POP3 hebben gesloten over de hoofdlijnen van de invulling en werkwijze van de uitvoering van de plattelandsonwikkeling in het POP3;

Overwegende dat de Minister van Economische Zaken het beheer en de uitvoering van het Plattelandsonwikkelingsprogramma op grond van artikel 3 van de Regeling uitvoering ELFPO programmaperiode 2014-2020 heeft gedelegeerd aan de provinciebesturen;

Overwegende dat Gedeputeerde Staten met deze subsidieregeling beogen de gestelde doelen in het Plattelandsonwikkelingsprogramma te behalen, zoals de transitie naar een duurzamere agrarische sector met aandacht voor innovatie, een integrale bijdrage aan meerdere duurzaamheidsthema's door het leveren van een toegevoegde waarde met paragrafen ter zake subsidiëring voor trainingen, workshops, ondernemerscoaching en demonstraties, fysieke investeringen voor innovatie en modernisering van agrarische ondernemingen, samenwerking in het kader van het EIP en herstel- en inrichtingsmaatregelen water, natuur en biodiversiteit;

Besluiten vast te stellen de volgende regeling:

Artikel I Wijzigingen

De Subsidieregeling plattelandsonwikkelingsprogramma 3 Noord-Brabant 2014-2020 wordt als volgt gewijzigd:

A. In artikel 1.1 worden de volgende wijzigingen aangebracht:

1. Onderdeel h komt te luiden:
 - h. netto inkomsten: instroom van kasmiddelen als bedoeld in artikel 61, eerste lid, van VO (EU) 1303/2013;
2. Onderdeel j komt te luiden:
 - j. PAS: Programma Aanpak Stikstof 2015-2020;
3. Onderdeel o komt te luiden:
 - o. voorbereidingskosten: kosten gemaakt voorafgaand aan het indienen van de aanvraag om subsidie, die zijn gemaakt ten behoeve van het projectplan en die bestaan uit:
 - 1°. kosten van architecten, ingenieurs en adviseurs;
 - 2°. kosten van adviezen over duurzaamheid op milieu- en economisch gebied;
 - 3°. kosten van haalbaarheidsstudies;
 - 4°. personeelskosten of inbreng eigen arbeid, voor zover deze kosten betrekking hebben op werkzaamheden als bedoeld onder 1° tot en met 3°.

B. In artikel 1.4 worden de volgende wijzigingen aangebracht:

1. Onderdeel f komt te luiden:
 - f. de aanvrager een landbouwonderneming is die niet voldoet aan de definitie van kleine, middelgrote of micro-ondernemingen als opgenomen in bijlage 1 bij verordening 651/2014.

C. Aan artikel 1.5 wordt een lid toegevoegd, luidende:

3. Bijdragen in natura zijn subsidiabel tot de waarde die gewoonlijk op de desbetreffende markt wordt aanvaard en voor zover de te verlenen subsidie niet meer bedraagt dan de totale subsidiebele kosten in het project exclusief de bijdragen in natura overeenkomstig artikel 69, eerste lid, van VO (EU) 1303/2013.

D. Onder vervanging van de punt aan het slot van onderdeel h van artikel 1.6, door een puntkomma wordt een onderdeel toegevoegd, luidende:

- i. kosten die niet noodzakelijk voor de uitvoering van het project of bovenmatig zijn.

E. Artikel 1.7 vervalt.

F. In artikel 1.9 worden de volgende wijzigingen aangebracht:

1. In onderdeel d wordt "wordt deze gedurende vijf jaar gebruiksklaar in stand gehouden" vervangen door: voldoet deze aan de voorwaarden voor de instandhoudingsplicht, bedoeld in artikel 71 van VO (EU) 1303/2013.
2. In onderdeel e wordt "ontvangst" vervangen door: de datum.
3. In onderdeel f wordt "ontvangst" vervangen door: de datum.

G. Artikel 1.11 komt te luiden:

Artikel 1.11 Verrekening netto inkomsten gedurende uitvoering

Indien de subsidie betrekking heeft op paragraaf 1, 3 of 5 van hoofdstuk 2 of op het onderdeel LEADER worden netto inkomsten die tijdens de uitvoering van de activiteit gegenereerd worden, overeenkomstig artikel 65 van VO (EU) 1303/2013 in mindering gebracht op de subsidiabele kosten.

H. Artikel 1.12 komt te luiden:

Artikel 1.12 Verrekening netto inkomsten na uitvoering

Indien de subsidie betrekking heeft op paragraaf 1, 3 of 5 van hoofdstuk 2 of op het onderdeel LEADER worden netto inkomsten die na de uitvoering van de activiteit gegenereerd worden overeenkomstig artikel 61 van VO (EU) 1303/2013 in mindering gebracht op de subsidiabele kosten.

I. In artikel 1.16 worden de volgende wijzigingen aangebracht:

1. In het eerste lid wordt "1.16" vervangen door: 1.15.
2. In het tweede lid wordt na "verlaagd" toegevoegd: , overeenkomstig artikel 63 van Uitvoeringsverordening (EU) nr. 809/2014 van de Commissie van 17 juli 2014 tot vaststelling van uitvoeringsbepalingen voor Verordening (EU) nr. 1306/2013 van het Europees Parlement en de Raad wat betreft het geïntegreerd beheers- en controlesysteem, plattelandsontwikkelingsmaatregelen en de randvoorwaarden.

J. In artikel 1.17, vijfde lid, wordt "eerste lid" vervangen door: derde lid.

K. Artikel 2.1.1 komt te luiden:

Artikel 2.1.1 Doelgroep

Subsidie op grond van deze paragraaf kan worden aangevraagd door:

- a. rechtspersonen en ondernemingen zonder rechtspersoonlijkheid die de opleiding of andere vorm van kennisoverdracht of voorlichting leveren;
- b. samenwerkingsverbanden van partijen als bedoeld onder a.

L. In artikel 2.1.3 worden de volgende wijzigingen aangebracht:

1. Het eerste lid, onder a komt te luiden:
 - a. het project wordt uitgevoerd in de provincie Noord-Brabant;
2. Het eerste lid, onder c komt te luiden:
 - c. het project heeft als doel het informeren over innovaties of modernisering en de toepassing van de opgedane kennis te bevorderen met betrekking tot minimaal drie van de onderstaande thema's, waaronder in ieder geval het eerste thema:
 - 1°. verschuiving van de bestaande kostenreductiestrategie naar een meerwaarde strategie, met nieuwe marktconcepten, nieuwe verdienmodellen of meerwaardecreatie;

- 2°. beter beheer van productierisico's, klimaatadaptatie, versterking van de positie van de primaire producent in de handelsketen of het verminderen van marktfalen;
 - 3°. maatregelen die leiden tot een geringer grondstoffengebruik, een meer gesloten kringloop, minder emissie van milieubelastende stoffen en klimaatmitigatie;
 - 4°. verbetering van dierenwelzijn, diergezondheid en verminderd risico voor de volksgezondheid bij de interactie tussen mens en dier;
 - 5°. behoud en versterking van de biodiversiteit en de omgevingskwaliteit.
2. In het eerste lid, onder d, wordt "eerste lid, 42 punten" vervangen door: eerste tot en met derde lid, 16 punten.
 3. In het tweede lid, onder d, wordt na "project" toegevoegd: , met inbegrip van een opgave van subsidies of vergoedingen die voor dezelfde activiteiten bij andere bestuursorganen, private organisaties of personen zijn aangevraagd, onder vermelding van de stand van zaken daarvan.
 4. Het tweede lid, onder e, komt te luiden:
 - e. de curricula vitae van het personeel, waaronder minimaal de aanvrager zelf of een medewerker bij de aanvrager in loondienst, dat de kennisoverdrachtdiensten en voorlichtingsdiensten aan gaat bieden, waarbij minimaal een afgeronde opleiding op ten minste HBO-niveau en drie jaar relevante werkervaring waaronder relevante werkervaring binnen drie jaar van de datum van aanvraag vereist is.

M. In artikel 2.1.4 worden de volgende wijzigingen aangebracht:

1. De aanhef komt te luiden:
De volgende kosten komen voor subsidie in aanmerking:
2. In onderdeel b vervalt "en reiskosten".
3. Onderdeel f komt te luiden:
 - f. bijdragen in natura in de vorm van kosten voor onbetaalde eigen arbeid.

N. In artikel 2.1.6 wordt "2 november 2015 tot en met 11 december 2015" vervangen door: 23 januari 2017 tot en met 8 maart 2017.

O. In artikel 2.1.7 wordt "€ 1.300.000" vervangen door: € 1.400.000.

P. In artikel 2.1.8 worden de volgende wijzigingen aangebracht:

1. In het eerste lid wordt "80%" vervangen door "60%" en wordt na "subsidiabele kosten" een komma ingevoegd.
2. Onder vernummering van het derde lid tot vierde lid wordt een lid ingevoegd, luidende:
3. Indien de aanvrager minder dan het percentage van de subsidiabele kosten als bedoeld in het eerste lid aanvraagt, wordt slechts het gevraagde percentage aan subsidie verstrekt.
4. In het vierde lid wordt "€ 150.000" vervangen door: € 200.000.

Q. Artikel 2.1.9 komt te luiden als volgt:

Artikel 2.1.9 Selectiecriteria

1. Gedeputeerde Staten maken voor het bepalen van de onderlinge rangschikking voor de verdeling van de subsidie, bedoeld in artikel 2.1.2, een afweging tussen de verschillende volledige aanvragen op basis van:
 - a. de kosteneffectiviteit van het project hetgeen blijkt uit de totale aangevraagde subsidiabele kosten in relatie tot de geplande prestatie inclusief de bijdrage ervan aan de doelstelling van de openstelling;
 - b. de kans op succes van het project hetgeen blijkt uit:
 - 1°. de kwaliteit van de aanbieder van de kennis;
 - 2°. de kwaliteit van het projectplan;
 - 3°. de mate waarin de deelnemers worden uitgedaagd om de geleerde kennis daadwerkelijk in de praktijk toe te gaan en blijven passen;
 - c. de effectiviteit van het project hetgeen blijkt uit de bijdrage die wordt geleverd aan verduurzaming van de landbouw en voedselketen, blijkend uit:
 - 1°. de mate waarin de kennis aansluit op de kansen en uitdagingen in de agrofoodketen en de fysieke en maatschappelijke omgeving van de agrarische productie;

- 2°. de mate waarin een integrale bijdrage wordt geleverd aan de duurzaamheid van de landbouw en agrofoodsector te beoordelen aan de hand van de bijdrage aan elk van de duurzaamheidsthema's, genoemd in artikel 2.1.3, eerste lid, onder c;
 - 3°. het bereik van het project in verhouding tot de aangevraagde subsidiabele kosten;
- d. de innovativiteit van het project hetgeen blijkt uit de mate waarin de over te brengen kennis al bij de doelgroep in de praktijk wordt toegepast, in samenhang met de mate waarin toepassing van de nieuwe kennis leidt tot een grotere verandering ten opzichte van de bestaande gangbare werkwijze.
2. Voor de beoordeling van de selectiecriteria, genoemd in het eerste lid, worden de volgende wegingsfactoren gehanteerd:
 - a. wegingsfactor 2 voor kosteneffectiviteit;
 - b. wegingsfactor 2 voor kans op succes;
 - c. wegingsfactor 2 voor effectiviteit;
 - d. wegingsfactor 1 voor innovativiteit.
 3. Voor de beoordeling van de selectiecriteria, genoemd in het eerste lid, wordt per onderdeel de volgende puntentoekenning gehanteerd:
 - a. 1 punt, indien de beoordeling matig is;
 - b. 2 punten, indien de beoordeling voldoende is;
 - c. 3 punten, indien de beoordeling goed is;
 - d. 4 punten, indien de beoordeling zeer goed is.
 4. Indien na toepassing van het eerste tot en met derde lid, en artikel 2.1.3, eerste lid, onder d, blijkt dat de binnen de tenderperiode ingediende volledige subsidieaanvragen het vastgestelde subsidieplafond, genoemd in artikel 2.1.7 te boven gaan, worden de gerangschikte aanvragen behandeld op volgorde van puntenaantal beginnend bij de aanvraag met de meeste punten.
 5. Indien toepassing van het eerste tot en met derde lid ertoe leidt dat aanvragen op een gelijk puntenaantal eindigen en het subsidieplafond te boven gaan, wordt rangschikking van die aanvragen bepaald door het puntenaantal van het selectie criterium voor effectiviteit. Indien dit puntenaantal ook gelijk is, wordt rangschikking van die aanvragen bepaald door loting.

R. Onder vernummering van artikel 2.1.10 tot 2.1.11 wordt een artikel ingevoegd, luidende:

Artikel 2.1.10 Adviescommissie POP3

Gedeputeerde Staten leggen aanvragen voor subsidie als bedoeld in artikel 2.1.2, voor advies over de artikelen 2.1.3, eerste lid, onder d en 2.1.9 voor aan de Adviescommissie POP3, bedoeld in artikel 1.8.

S. In artikel 2.1.11 wordt "herkomst van de deelnemers" vervangen door: deelnemersgegevens.

T. Onder vernummering van artikel 2.2.1 tot 2.2.1a wordt een artikel ingevoegd, luidende:

Artikel 2.2.1 Begripsbepalingen specifiek

In deze paragraaf wordt onder BZV-score verstaan:

Brabantse Zorgvuldigheidsscore Veehouderij, die de mate waarin de Brabantse veehouderij bovenwettelijke maatregelen toepast, uitdrukt.

U. Artikel 2.2.2 komt te luiden:

Artikel 2.2.2 Subsidiabele activiteiten

Subsidie kan worden verstrekt voor fysieke investeringen voor de bredere uitrol van innovaties binnen de agrarische sector.

V. Artikel 2.2.3 komt te luiden:

Artikel 2.2.3 Subsidievereisten

1. Om voor subsidie als bedoeld in artikel 2.2.2 in aanmerking te komen wordt voldaan aan de volgende vereisten:
 - a. het project wordt uitgevoerd in de provincie Noord-Brabant;
 - b. de investering komt ten goede aan het platteland of de agrarische sector;
 - c. het project heeft als doel bij te dragen aan minimaal drie van de onderstaande thema's, waaronder in ieder geval het eerste thema:
 - 1°. verschuiving van de bestaande kostenreductiestrategie naar een meerwaarde strategie, met nieuwe marktconcepten, nieuwe verdienmodellen of meerwaardecreatie;
 - 2°. beter beheer van productierisico's, klimaatadaptatie, versterking van de positie van de primaire producent in de handelsketen of het verminderen van marktfalen;

- 3°. maatregelen die leiden tot een geringer grondstoffengebruik en een meer gesloten kringloop, minder emissie van milieubelastende stoffen en klimaatmitigatie;
 - 4°. verbetering van dierenwelzijn of diergezondheid en verminderd risico voor de volksgezondheid bij de interactie tussen mens en dier;
 - 5°. behoud en versterking van de biodiversiteit en de omgevingskwaliteit;
- d. het project scoort bij de afweging, bedoeld in artikel 2.2.9, eerste tot en met derde lid, 20 punten of meer, waarbij het project op innovativiteit, als bedoeld in artikel 2.2.9, eerste lid, onder d, minimaal als voldoende wordt beoordeeld.
2. Onverminderd het eerste lid, liggen aan het project ten grondslag:
- a. een projectplan waarin ten minste is opgenomen:
 - 1°. de doelstellingen van het project;
 - 2°. een probleemanalyse waaruit onder andere de noodzaak van het project en de ter uitvoering van het project te maken kosten blijkt;
 - 3°. de wijze van uitvoering van het project;
 - 4°. de verwachte planning en realisatietermijn van het project;
 - 5°. de verwachte liquiditeitsplanning van het project;
 - 6°. de verwachte resultaten van het project;
 - b. een begroting van de kosten en inkomsten van het project;
 - c. een toelichting op de begroting;
 - d. een sluitend financieringsplan van de kosten van het project, met inbegrip van een opgave van subsidies of vergoedingen die voor dezelfde activiteiten bij andere bestuursorganen, private organisaties of personen zijn aangevraagd, onder vermelding van de stand van zaken daarvan;
 - e. indien de investering naar waarschijnlijkheid leidt tot negatieve omgevingseffecten, een verkenning naar de mogelijke negatieve omgevingseffecten van de investering.

W. In artikel 2.2.4 worden de volgende wijzigingen aangebracht:

- 1. De aanhef komt te luiden:
De volgende kosten komen voor subsidie in aanmerking:
- 2. De onderdelen a tot en met h worden geletterd tot b tot en met i.
- 3. Er wordt een onderdeel ingevoegd luidende:
 - a. de kosten van de bouw, verbetering, verwerving of leasing van onroerende zaken;
- 4. Onderdeel i vervalt.

X. Artikel 2.2.5 komt te luiden:

Artikel 2.2.5 Niet subsidiabele kosten

Onverminderd artikel 1.6 en in afwijking van artikel 2.2.4, komen gebouwen waarvoor in de afgelopen 10 jaar steun is verleend of die op het moment van subsidievaststelling niet aan de nationale vereisten voldoen, niet voor subsidie in aanmerking.

Y. In artikel 2.2.6 wordt "2 november 2015 tot en met 11 december 2015" vervangen door: 23 januari 2017 tot en met 8 maart 2017.

Z. In artikel 2.2.7 wordt "€ 4.000.000" vervangen door: € 4.400.000.

AA. In artikel 2.2.8 worden de volgende wijzigingen aangebracht:

- 1. In het eerste lid wordt na "subsidiabele kosten" een komma ingevoegd en wordt "€ 40.000" vervangen door: € 250.000.
- 2. Onder vernummering van het derde lid tot vierde lid wordt een lid ingevoegd luidende:
 - 3. Indien de aanvrager minder dan het percentage van de subsidiabele kosten als bedoeld in het eerste lid aanvraagt, wordt slechts het gevraagde percentage aan subsidie verstrekt.
- 3. In het vierde lid wordt "€ 8.000" vervangen door: € 30.000.

BB. Artikel 2.2.9 komt te luiden:

Artikel 2.2.9 Selectiecriteria

1. Gedeputeerde Staten maken voor het bepalen van de onderlinge rangschikking voor de verdeling van de subsidie, bedoeld in artikel 2.2.2, een afweging tussen de verschillende volledige aanvragen op basis van:
 - a. de kosteneffectiviteit van het project hetgeen blijkt uit de aangevraagde subsidiabele kosten in relatie tot de geplande prestatie, inclusief de bijdrage ervan aan de doelstelling van de openstelling;
 - b. de kans op succes van het project hetgeen blijkt uit:
 - 1°. de mate waarin de innovatie direct inpasbaar en toepasbaar is op het bedrijf van de aanvrager;
 - 2°. de mate waarin er behoefte is aan de innovatie in de bedrijfstak waar de aanvrager onderdeel van uitmaakt en de risico's zijn geïdentificeerd en gereduceerd;
 - 3°. de wijze waarop andere landbouwers worden gestimuleerd om kennis te nemen van de innovatie op het bedrijf van de aanvrager;
 - c. de effectiviteit van het project hetgeen blijkt uit de bijdrage die wordt geleverd aan verduurzaming van de landbouw en voedselketen, blijkend uit:
 - 1°. de mate waarin de innovatieve investering aansluit op de kansen en uitdagingen in de agrofoodketen, de fysieke en maatschappelijke omgeving van de agrarische productie;
 - 2°. de mate waarin een integrale bijdrage wordt geleverd aan de duurzaamheid van de landbouw en agrofoodsector te beoordelen aan de hand van de bijdrage aan elk van de duurzaamheidsthema's, genoemd in artikel 2.2.3, eerste lid, onder e;
 - 3°. de BZV-score van het bedrijf waar de investering plaatsvindt, mits deze score voor het betreffende bedrijf van toepassing is;
 - d. de innovativiteit van het project hetgeen blijkt uit de mate waarin de innovatieve investering al bij de doelgroep wordt toegepast in samenhang met de mate waarin de innovatie afwijkt van de gangbare praktijk.
2. Voor de beoordeling van de selectiecriteria, genoemd in het eerste lid, worden de volgende wegingsfactoren gehanteerd:
 - a. wegingsfactor 2 voor kosteneffectiviteit;
 - b. wegingsfactor 2 voor kans op succes;
 - c. wegingsfactor 3 voor effectiviteit;
 - d. wegingsfactor 2 voor innovativiteit.
3. Voor de beoordeling van de selectiecriteria, genoemd in het eerste lid, wordt per onderdeel de volgende puntentoekenning gehanteerd:
 - a. 1 punt, indien de beoordeling matig is;
 - b. 2 punten, indien de beoordeling voldoende is;
 - c. 3 punten, indien de beoordeling goed is;
 - d. 4 punten, indien de beoordeling zeer goed is, waarbij voor het onderdeel effectiviteit de beoordeling alleen als zeer goed wordt gekwalificeerd als het bedrijf van de aanvrager, ten tijde van de aanvraag, een BZV-score heeft van ten minste 7,5 en indien er sprake is van meerdere bedrijven in een aanvraag, deze bedrijven samen een gemiddelde score van ten minste 7,5 hebben.
4. Indien na toepassing van het eerste tot en met derde lid, en artikel 2.2.3, eerste lid, onder d, blijkt dat de binnen de tenderperiode ingediende volledige subsidieaanvragen het vastgestelde subsidieplafond, genoemd in artikel 2.1.7 te boven gaan, worden de gerangschikte aanvragen behandeld op volgorde van puntenaantal beginnend bij de aanvraag met de meeste punten.
5. Indien toepassing van het eerste tot en met derde lid ertoe leidt dat aanvragen op een gelijk puntenaantal eindigen en het subsidieplafond te boven gaan, wordt rangschikking van die aanvragen bepaald door het puntenaantal van het selectie criterium voor kosteneffectiviteit. Indien dit puntenaantal ook gelijk is, wordt rangschikking van die aanvragen bepaald door loting.

CC. Onder vernummering van artikel 2.2.10 tot artikel 2.2.11 wordt een artikel ingevoegd, luidende:

Artikel 2.2.10 Adviescommissie POP3

Gedeputeerde Staten leggen aanvragen voor subsidie als bedoeld in artikel 2.2.2, voor advies over de artikelen 2.2.3, eerste lid, onder d en 2.2.9 voor aan de Adviescommissie POP3, bedoeld in artikel 1.8.

DD. In artikel 2.2.11 wordt "ontvangst" vervangen door: de datum.

EE. In artikel 2.4.4, tweede lid, wordt "bijlage 2" vervangen door: bijlage 1.

FF. In artikel 2.4.10, eerste lid, wordt "bijlage 2" vervangen door: bijlage 1.

GG. De volgende paragrafen worden toegevoegd, luidende:

§ 5 Samenwerking in het kader van EIP

Artikel 2.5.1 Begripsbepalingen specifiek

In deze paragraaf wordt verstaan onder:

- a. algemene groepsvrijstellingsverordening: Verordening (EU) Nr. 651/2014 van de Commissie van 17 juni 2014 waarbij bepaalde categorieën steun op grond van de artikelen 107 en 108 van het Verdrag met de interne markt verenigbaar worden verklaard, Pb L187/1 van 26 juni 2014;
- b. EIP: Europees Partnerschap voor Innovatie, voor de productiviteit en duurzaamheid in de landbouw;
- c. experimentele ontwikkeling: experimentele ontwikkeling als bedoeld in artikel 2, onder 86, van de algemene groepsvrijstellingsverordening;
- d. haalbaarheidsstudie: haalbaarheidsstudie als bedoeld in artikel 2, onder 87, van de algemene groepsvrijstellingsverordening;
- e. innovatieproject: project gericht op het ontwikkelen, valideren en verfijnen van een innovatie;
- f. operationele groep: samenwerkingsverband dat deel uitmaakt van een EIP.

Artikel 2.5.2 Doelgroep

Subsidie op grond van deze paragraaf kan worden aangevraagd door deelnemers aan:

- a. een operationele groep in wording; of,
- b. een operationele groep.

Artikel 2.5.3 Subsidiabele activiteiten

Subsidie kan worden verstrekt voor het uitvoeren van een innovatieproject.

Artikel 2.5.4 Weigeringsgrond

Onverminderd artikel 1.4 wordt subsidie als bedoeld in artikel 2.5.3 geweigerd indien er voor dezelfde activiteit en dezelfde subsidiabele kosten reeds subsidie in het kader van LEADER is verstrekt.

Artikel 2.5.5 Subsidievereisten

1. Om voor subsidie als bedoeld in artikel 2.5.3 in aanmerking te komen wordt voldaan aan de volgende vereisten:
 - a. het project wordt geheel of grotendeels uitgevoerd in de provincie Noord-Brabant;
 - b. het project komt ten goede aan het platteland of de agrarische sector;
 - c. aan de operationele groep of operationele groep in wording neemt ten minste een landbouwer deel;
 - d. het project heeft als doel het ontwikkelen, valideren en verfijnen van innovaties met betrekking tot minimaal drie van de onderstaande thema's, waaronder in ieder geval het eerste thema:
 - 1°. verschuiving van de bestaande kostenreductiestrategie naar een meerwaarde strategie, met nieuwe marktconcepten, nieuwe verdienmodellen of meerwaardecreatie;
 - 2°. beter beheer van productierisico's, klimaatadaptatie, versterking van de positie van de primaire producent in de handelsketen of het verminderen van marktfalen;
 - 3°. maatregelen die leiden tot een geringer grondstoffengebruik, een meer gesloten kringloop, minder emissie van milieubelastende stoffen en klimaatmitigatie;
 - 4°. verbetering van dierenwelzijn, diergezondheid en verminderd risico voor de volksgezondheid bij de interactie tussen mens en dier;
 - 5°. behoud en versterking van de biodiversiteit en de omgevingskwaliteit;
 - e. de operationele groep of operationele groep in wording heeft interne procedures vastgesteld ten behoeve van:
 - 1°. het garanderen van transparante werking en besluitvorming van de operationele groep;
 - 2°. het voorkomen van belangenconflicten;
 - f. het project scoort bij de afweging, bedoeld in artikel 2.5.10, 18 punten of meer.
2. Onverminderd het eerste lid, is het project, indien het project geen betrekking heeft op handel in en voortbrenging van landbouwproducten, om voor subsidie als bedoeld in artikel 2.5.3 in aanmerking te komen grotendeels gericht op experimentele ontwikkeling of haalbaarheidsstudies als bedoeld in artikel 25, tweede lid van de algemene groepsvrijstellingsverordening.
3. Onverminderd het eerste lid, liggen aan het project ten grondslag:

- a. een projectplan waarin ten minste is opgenomen:
 - 1°. een beschrijving van de wijze waarop wordt voldaan aan de vereisten genoemd in het eerste lid;
 - 2°. een beschrijving van het project;
 - 3°. de doelstellingen van het project;
 - 4°. de wijze van uitvoering van het project;
 - 5°. de wijze waarop kennisverspreiding van de resultaten plaatsvindt met gebruik van de hiertoe geëigende netwerken;
 - 6°. de verwachte planning en realisatietermijn van het project;
 - 7°. de verwachte resultaten van het project inclusief toetsing ervan en de bijdrage aan de doelstelling om de productiviteit of het duurzaam beheer van hulpbronnen te verbeteren;
 - 8°. een beschrijving van de risico's bij de uitvoering van het project en de te nemen beheersmaatregelen;
- b. een begroting van de kosten en inkomsten van het project;
- c. een toelichting op de begroting;
- d. een sluitend financieringsplan van de kosten van de activiteit, met inbegrip van een opgave van subsidies of vergoedingen die voor dezelfde activiteiten bij andere bestuursorganen, private organisaties of personen zijn aangevraagd, onder vermelding van de stand van zaken daarvan;
- e. indien de aanvraag betrekking heeft op een investering en de investering leidt naar waarschijnlijkheid tot negatieve omgevingseffecten bevat de aanvraag om subsidie een verkenning naar de mogelijke negatieve omgevingseffecten van de investering.

Artikel 2.5.6 Subsidiabele kosten

1. De volgende kosten komen voor subsidie in aanmerking:
 - a. kosten voor coördinatie van de operationele groep gericht op een goede samenwerking;
 - b. kosten voor verspreiding van de resultaten van het project;
 - c. kosten van bouw, verbetering, verwerving of leasing van onroerende zaken;
 - d. kosten van koop of huurkoop van nieuwe machines en installaties tot maximaal de marktwaarde van de activa;
 - e. kosten van tweedehands goederen tot maximaal de marktwaarde van de activa;
 - f. kosten van adviseurs, architecten en ingenieurs;
 - g. kosten van adviezen duurzaamheid op milieu en economisch gebied;
 - h. kosten voor haalbaarheidsstudies;
 - i. operationele kosten voor het testen en ontwikkelen van een innovatie in de praktijk;
 - j. kosten van verwerving of ontwikkeling van computersoftware;
 - k. kosten van verwerving van octrooien, licenties, auteursrecht en merken;
 - l. bijdragen in natura in de vorm van kosten van onbetaalde eigen arbeid;
 - m. personeelskosten;
 - n. afschrijvingskosten.
2. De kosten, bedoeld in het eerste lid onder a en b, bedragen maximaal 35% van de totale subsidiabele kosten van het project.
3. Onverminderd het eerste lid, onder c, zijn de kosten voor aankoop van gronden maximaal 10% van de totale subsidiabele kosten van het project.

Artikel 2.5.7 Niet-subsidiabele kosten

Onverminderd artikel 1.6 en in afwijking van artikel 2.5.6, komen kosten van reguliere bedrijfsvoering van bestaande reguliere samenwerkingsactiviteiten niet voor subsidie in aanmerking.

Artikel 2.5.8 Vereisten subsidieaanvraag

Subsidieaanvragen worden ingediend binnen de tenderperiode van 6 maart 2017 tot en met 12 april 2017.

Artikel 2.5.9 Subsidieplafond

Gedeputeerde Staten stellen het subsidieplafond voor de tenderperiode, genoemd in artikel 2.5.8, vast op € 4.340.000.

Artikel 2.5.10 Subsidiehoogte

1. Indien het project betrekking heeft op de handel in en de voortbrenging van landbouwproducten bedraagt de hoogte van de subsidie, tot een maximum van € 750.000, de som van:
 - a. 70% van de kosten van coördinatie van het samenwerkingsverband en verspreiding van de resultaten van het project als bedoeld in artikel 2.5.6, eerste lid, onder a en b; en,
 - b. 40% van de kosten als bedoeld in artikel 2.5.6, eerste lid, onder c tot en met n.
2. Indien het project geen betrekking heeft op handel in en voortbrenging van landbouwproducten bedraagt de hoogte van de subsidie tot een maximum van € 750.000:
 - a. 25% van de subsidiabele kosten voor experimentele ontwikkeling als bedoeld in artikel 2.5.6, eerste lid, onder a tot en met g en i tot en met n;
 - b. 40% van de subsidiabele kosten voor haalbaarheidsstudies als bedoeld in artikel 2.5.6, eerste lid, onder h.
3. Het percentage in het tweede lid, onder a, wordt verhoogd met:
 - a. 10 % indien subsidieontvanger wordt aangemerkt als een middelgrote onderneming;
 - b. 20% indien de subsidieontvanger wordt aangemerkt als een kleine onderneming als bedoeld in artikel 2, tweede lid van de algemene groepsvrijstellingsverordening;
4. De percentages, bedoeld in de voorgaande leden, worden gehanteerd onder het voorbehoud dat het totaal van overheidsbijdragen aan de subsidieontvanger niet meer bedraagt dan volgens Europeesrechtelijke bepalingen inzake staatssteun is toegestaan.
5. Indien de aanvrager minder dan het percentage van de subsidiabele kosten als bedoeld in het eerste tot en met derde lid aanvraagt, wordt slechts het gevraagde percentage aan subsidie verstrekt.
6. Geen subsidie wordt verstrekt indien het subsidiebedrag lager is dan € 200.000.

Artikel 2.5.11 Selectiecriteria

1. Gedeputeerde Staten maken voor het bepalen van de onderlinge rangschikking voor de verdeling van de subsidie bedoeld in artikel 2.5.3 een afweging tussen de verschillende volledige aanvragen op basis van:
 - a. de kosteneffectiviteit van het project hetgeen blijkt uit de aangevraagde subsidiabele kosten in relatie tot de geplande prestatie inclusief de bijdrage ervan aan de doelstelling van de openstelling;
 - b. de kans op succes van het project hetgeen blijkt uit:
 - 1°. de mate waarin het doel en de weg daartoe concreet en realistisch zijn omschreven om te komen tot het projectresultaat;
 - 2°. de capaciteiten van de deelnemers van het samenwerkingsverband en hun complementariteit ten opzichte van elkaar wat betreft kennis, ervaring, netwerk en middelen die vereist zijn om de projectdoelen te realiseren;
 - 3°. de kwaliteit van de vastgelegde afspraken tussen de deelnemers in een procesplan of samenwerkingsovereenkomst, minimaal bestaand uit een verdeling van de risico's en beheersmaatregelen en commerciële afspraken - op hoofdlijnen - bij eventuele vermarkting, blijkend uit de mate van detail van de afspraken en de logica van de afspraken gelet op de projectdoelen;
 - c. de effectiviteit van het project hetgeen blijkt uit de bijdrage die wordt geleverd aan verduurzaming van de landbouw en voedselketen, blijkend uit:
 - 1°. de mate waarin het project aansluit op de kansen en uitdagingen in de agrofoodketen en de fysieke en maatschappelijke omgeving van de agrarische productie;
 - 2°. de mate waarin het project een integrale bijdrage levert aan de duurzaamheid van de landbouw en agrofoodsector te beoordelen aan de hand van de bijdrage aan elk van de thema's, genoemd in artikel 2.5.5, eerste lid, onder d;
 - 3°. de mate waarin de operationele groep actief communiceert naar potentiële gebruikers over de voortgang en de resultaten van het project;
 - d. de innovativiteit van het project hetgeen blijkt uit de mate waarin de kennis en innovatie, die praktijkrijp wordt gemaakt verschilt van een bestaand product, dienst, proces, procedé of type samenwerking.
2. Voor de beoordeling van de selectiecriteria, genoemd in het eerste lid, wordt per onderdeel met een wegingsfactor van twee, de volgende puntentoekening gehanteerd:
 - a. 1 punt, indien de beoordeling matig is;
 - b. 2 punten, indien de beoordeling voldoende is;
 - c. 3 punten, indien de beoordeling goed is;

- d. 4 punten, indien de beoordeling zeer goed is.
3. Indien na toepassing van het eerste en tweede lid en artikel 2.5.5, eerste lid, onder f, blijkt dat de binnen de tenderperiode ingediende volledige subsidieaanvragen het vastgestelde subsidieplafond, genoemd in artikel 2.5.9, te boven gaan, worden de gerangschikte aanvragen behandeld op volgorde van puntenaantal beginnend bij de aanvraag met de meeste punten.
4. Indien toepassing van het eerste en tweede lid ertoe leidt dat aanvragen op een gelijk puntenaantal eindigen en het subsidieplafond te boven gaan, wordt rangschikking van die aanvragen bepaald door het puntenaantal van het selectie criterium voor innovativiteit. Indien dit puntenaantal ook gelijk is, wordt rangschikking van die aanvragen bepaald door loting.

Artikel 2.5.12 Adviescommissie POP3

Gedeputeerde Staten leggen aanvragen voor subsidie als bedoeld in artikel 2.5.3, voor advies over de artikelen 2.5.6, eerste lid, onder f en 2.5.11 voor aan de Adviescommissie POP3, bedoeld in artikel 1.8.

Artikel 2.5.13 Verplichtingen specifiek

Onverminderd artikel 1.9 heeft de subsidieontvanger de verplichting om de resultaten van het project te verspreiden, in het bijzonder via het EIP.

§ 6 Herstel- en inrichtingsmaatregelen water

Artikel 2.6.1 Begripsbepalingen specifiek

In deze paragraaf wordt verstaan onder:

- a. ecologische kwaliteitsdoelen: in bijlage 2 per KRW-oppervlaktewaterlichaam weergegeven ecologische kwaliteitsratio's of gewenste nutriëntgehalten;
- b. KRW-waterlichaam: oppervlaktewaterlichaam zoals genoemd in bijlage 2;
- c. KRW-opgave: verschil tussen de in bijlage 3 weergegeven toestand in 2015 van een waterlichaam en de inrichting of het nutriëntengehalte dat hoort bij de doelstelling in 2027, zoals weergegeven in bijlage 2;
- d. Natuurnetwerk Noord-Brabant: netwerk van bestaande en nieuw aan te leggen natuurgebieden binnen de provincie Noord-Brabant zoals afgebakend op de kaart van het Natuurbeheerplan Noord-Brabant 2016, weergegeven in <http://kaartbank.brabant.nl/viewer/app/natuurbeheerplan/>;
- e. probleemgebied: gebied waarbij knelpunten bestaan door wateroverlast of waar een KRW-opgave ligt;
- f. Waterbeheerplan: waterbeheerplan voor de periode 2016-2021 zoals in 2015 vastgesteld door het waterschap dat verantwoordelijk is voor het waterbeheer in het betreffende gebied;
- g. waterbergingscapaciteit: hoeveelheid water die extra geborgen kan worden op een bepaald moment.

Artikel 2.6.2 Doelgroep

Subsidie op grond van deze paragraaf kan worden aangevraagd door:

- a. landbouwers;
- b. grondeigenaren;
- c. grondgebruikers;
- d. landbouworganisaties;
- e. natuur- en landschapsorganisaties;
- f. waterschappen;
- g. gemeenten;
- h. samenwerkingsverbanden van bovenstaande partijen.

Artikel 2.6.3 Subsidiabele activiteiten

Subsidie kan worden verstrekt voor projecten gericht op niet-productieve investeringen op het platteland.

Artikel 2.6.4 Subsidievereisten

1. Om voor subsidie als bedoeld in artikel 2.6.3 in aanmerking te komen wordt voldaan aan de volgende vereisten:
 - a. het project wordt uitgevoerd in of komt ten goede aan de provincie Noord-Brabant;
 - b. het project komt ten goede aan het platteland of de agrarische sector;
 - c. het project heeft betrekking op de inrichting, herinrichting of transformatie van het watersysteem voor landbouw-, water- en klimaatdoelen;
 - d. het project draagt in ieder geval bij aan een van de volgende doelen:

- 1°. het aanleggen van extra waterbergingscapaciteit ten behoeve van de landbouw in probleemgebieden, zoals weergegeven in bijlage 4a of een zoekgebied, zoals weergegeven in bijlage 4b;
 - 2°. het behalen van of bijdragen aan een of meer ecologische kwaliteitsdoelen voor een of meer KRW-waterlichamen uit de tabel in bijlage 2;
 - 3°. het opheffen van knelpunten voor vismigratie in een of meer van de in bijlage 2 bedoelde KRW-waterlichamen;
- e. het project heeft een directe link met de landbouw, blijkend uit een van de volgende criteria:
- 1°. het project wordt uitgevoerd op landbouwgrond;
 - 2°. het project wordt uitgevoerd op gronden waar jaarlijks een landbouwactiviteit wordt uitgevoerd;
 - 3°. het project wordt op andere grond dan landbouwgrond uitgevoerd, maar heeft wel een rechtstreeks verband met een landbouwactiviteit.
2. Het doel, bedoeld in het eerste lid, waarvoor de kosten die subsidiabel zijn, het hoogst zijn, wordt aangemerkt als hoofddoel.
3. Onverminderd het eerste lid, liggen aan het project ten grondslag:
- a. een projectplan;
 - b. een begroting van de kosten van de activiteit;
 - c. een toelichting op de begroting;
 - d. een sluitend financieringsplan van de kosten van de activiteit;
 - e. offertes indien van toepassing;
 - f. taxatierapport van een onafhankelijk en erkend taxateur in geval van verwerving van onroerende zaken;
 - g. de afbakening van het projectgebied en een toelichting daarop;
 - h. indien de investering naar waarschijnlijkheid leidt tot negatieve omgevingseffecten, een verkenning naar de mogelijke negatieve omgevings-effecten van de investering.

Artikel 2.6.5 Subsidiabele kosten

1. De volgende kosten komen voor subsidie in aanmerking:
 - a. kosten van bouw, verbetering of leasing van onroerende zaken;
 - b. kosten van verwerving van bebouwde en onbebouwde grond tot maximaal 10% van de subsidiabele kosten;
 - c. kosten van koop of huurkoop van nieuwe machines en installaties tot maximaal de marktwaarde van de activa;
 - d. kosten van adviseurs, architecten en ingenieurs;
 - e. kosten van adviezen duurzaamheid op milieu en economisch gebied;
 - f. kosten van haalbaarheidsstudies;
 - g. personeelskosten voor de uren die aantoonbaar ten behoeve van het project zijn gemaakt;
 - h. voorbereidingskosten als bedoeld in artikel 1.1 onder o, gemaakt binnen een jaar voorafgaand aan de aanvraag om subsidie.
2. In afwijking van het eerste lid, onder b, zijn kosten van verwerving van bebouwde en onbebouwde grond subsidiabel tot maximaal 30 % van de subsidiabele kosten indien aangetoond wordt dat:
 - a. de te verwerven gronden onderdeel uitmaken van buiten het Natuurnetwerk Brabant gelegen Kaderrichtlijn Water opgaven; en,
 - b. in het concrete geval redelijke alternatieven om de milieudoelen te behalen ontbreken.

Artikel 2.6.6 Vereisten subsidieaanvraag

Subsidieaanvragen worden ingediend binnen de tenderperiode van 20 februari 2017 tot en met 8 maart 2017.

Artikel 2.6.7 Subsidieplafond

Gedeputeerde Staten stellen het subsidieplafond voor subsidies als bedoeld in artikel 2.6.3 voor de tenderperiode, genoemd in artikel 2.6.6, vast op:

- a. € 2.000.000 voor projecten die worden uitgevoerd in het beheersgebied van waterschap Aa en Maas en die betrekking hebben op het doel zoals genoemd in artikel 2.6.4, eerste lid, onder d, onderdeel 3°;

- b. € 3.300.000 voor projecten die worden uitgevoerd in het beheersgebied van waterschap De Dommel en die betrekking hebben op het doel zoals genoemd in artikel 2.6.4, eerste lid, onder d, onderdeel 1° of onderdeel 2°;
- c. € 2.200.000 voor projecten die worden uitgevoerd in het beheersgebied van waterschap Brabantse Delta en die betrekking hebben op het doel zoals genoemd in artikel 2.6.4, eerste lid, onder d, onderdeel 2° of onderdeel 3°;
- d. € 450.000 voor projecten die worden uitgevoerd in het beheersgebied van waterschap Rivierenland en die betrekking hebben op het doel zoals genoemd in artikel 2.6.4, eerste lid, onder d, onderdeel 1°, onderdeel 2° of onderdeel 3°.

Artikel 2.6.8 Subsidiehoogte

1. De hoogte van de subsidie, bedoeld in artikel 2.6.3, bedraagt 100% van de subsidiabele kosten.
2. Het percentage, bedoeld in het eerste lid, wordt gehanteerd onder het voorbehoud dat het totaal van overheidsbijdragen aan de subsidieontvanger niet meer bedraagt dan volgens Europeesrechtelijke bepalingen inzake staatssteun is toegestaan.
3. Indien de aanvrager minder dan het hier genoemde percentage van de subsidiabele kosten als bedoeld in het eerste lid aanvraagt, wordt slechts het gevraagde percentage aan subsidie verstrekt.
4. Geen subsidie wordt verstrekt indien het een project betreft dat wordt uitgevoerd in het beheersgebied van de waterschap Aa en Maas of waterschap De Dommel of waterschap Brabantse Delta en het subsidiebedrag lager is dan € 600.000.
5. Geen subsidie wordt verstrekt indien het een project betreft dat wordt uitgevoerd in het beheersgebied van waterschap Rivierenland en het subsidiebedrag lager is dan € 200.000.

Artikel 2.6.9 Selectiecriteria

1. Gedeputeerde Staten maken voor het bepalen van de onderlinge rangschikking voor de verdeling van de subsidie, bedoeld in artikel 2.6.4, eerste lid, onder d, een afweging tussen de verschillende volledige aanvragen waarbij het hoofddoel van het project gewaardeerd wordt.
2. Indien er sprake is van een project met een hoofddoel als bedoeld in artikel 2.6.4, eerste lid onder d, onderdeel 1°, wordt het project op basis van resultaatsverwachtingen gewaardeerd met:
 - a. 1 punt, indien het project niet beoogt de benodigde waterbergingscapaciteit binnen de planperiode van het Waterbeheerplan te realiseren;
 - b. 2 punten, indien het project de benodigde waterbergingscapaciteit binnen de looptijd van het project niet volledig realiseert maar wel voldoende aannemelijk wordt gemaakt dat dit binnen de planperiode van het Waterbeheerplan volledig wordt gerealiseerd;
 - c. 3 punten, indien het project de benodigde waterbergingscapaciteit binnen de looptijd van het project niet realiseert maar dat dit wel met zekerheid binnen de planperiode van het Waterbeheerplan wordt gerealiseerd;
 - d. 4 punten, indien het project de benodigde waterbergingscapaciteit binnen de looptijd van het project realiseert.
3. Indien er sprake is van een project met een hoofddoel als bedoeld in artikel 2.6.4, eerste lid, onder d, onderdeel 2°, wordt het project op basis van resultaatsverwachtingen gewaardeerd met:
 - a. 1 punt, indien het project de KRW-opgave in het projectgebied binnen de planperiode van het Waterbeheerplan niet realiseert;
 - b. 2 punten, indien het project de KRW-opgave in het projectgebied binnen de looptijd van het project niet realiseert, maar wel voldoende aannemelijk wordt gemaakt dat de opgave binnen de planperiode van het Waterbeheerplan wordt gerealiseerd;
 - c. 3 punten, indien het project de KRW-opgave in het projectgebied binnen de looptijd van het project niet realiseert, maar deze wel met zekerheid binnen de planperiode van het Waterbeheerplan wordt gerealiseerd;
 - d. 4 punten, indien het project de KRW-opgave in het projectgebied binnen de looptijd van het project realiseert.
4. Indien er sprake is van een project met een hoofddoel als bedoeld in artikel 2.6.4, eerste lid, onder d, onderdeel 3°, wordt het project op basis van resultaatsverwachtingen gewaardeerd met:
 - a. 1 punt, indien door het project niet een of meer KRW-waterlichamen volledig vispasseerbaar worden binnen de planperiode van het Waterbeheerplan;
 - b. 2 punten, indien door het project niet een of meer KRW-waterlichamen volledig vispasseerbaar worden binnen de looptijd van het project, maar wel voldoende aannemelijk wordt gemaakt dat dit binnen de planperiode van het Waterbeheerplan wordt gerealiseerd;
 - c. 3 punten, indien door het project niet een of meer KRW-waterlichamen volledig vispasseerbaar worden binnen de looptijd van het project, maar dit wel met zekerheid binnen de planperiode van het Waterbeheerplan wordt gerealiseerd;

- d. 4 punten, indien door het project een of meer KRW-waterlichamen volledig vispasseerbaar worden binnen de looptijd van het project.
5. Indien na toepassing van het eerste tot en met vierde lid blijkt dat de binnen de tenderperiode ingediende volledige subsidieaanvragen het vastgestelde subsidieplafond, als bedoeld in artikel 2.6.7 te boven gaan, worden de gerangschikte aanvragen behandeld op volgorde van puntenaantal beginnend bij de aanvraag met de meeste punten.
6. Indien toepassing van het eerste tot en met vijfde lid ertoe leidt dat aanvragen op een gelijk puntenaantal eindigen en het subsidieplafond te boven gaan, wordt rangschikking van die aanvragen bepaald door eerst projecten te honoreren die bijdragen aan artikel 2.6.4, eerste lid, onderdeel d, onderdeel 1°, vervolgens projecten te honoreren die bijdragen aan artikel 2.6.4, eerste lid, onderdeel d, onderdeel 2° en tot slot projecten te honoreren die bijdragen aan artikel 2.6.4, eerste lid, onderdeel d, onderdeel 3°.
7. Indien toepassing van het eerste tot en met zesde lid ertoe leidt dat aanvragen op een gelijk puntenaantal eindigen, bijdragen aan hetzelfde hoofddoel en het subsidieplafond te boven gaan, wordt rangschikking van die aanvragen bepaald door loting.

§ 7 Herstel- en inrichtingsmaatregelen natuur en biodiversiteit

Artikel 2.7.1 Begripsbepalingen specifiek

In deze paragraaf wordt verstaan onder:

- a. ecologische kwaliteitsdoelen: per KRW-oppervlaktewaterlichaam ecologische kwaliteitsratio's of gewenste nutriëntgehalten zoals weergegeven in bijlage 5;
- b. gebiedsanalyse PAS: gebiedsanalyse behorend bij besluit wijziging PAS 15 december 2015 van het Ministerie van economische zaken;
- c. hydrologische maatregel: maatregel gericht op het veranderen van de inrichting of het beheer van het watersysteem;
- d. KRW-waterlichaam: oppervlaktewaterlichaam zoals genoemd in bijlage 5;
- e. KRW-opgave: verschil tussen de in bijlage 6 weergegeven toestand in 2015 van een waterlichaam en de inrichting of het nutriëntengehalte dat hoort bij de doelstelling in 2027, zoals weergegeven in bijlage 5;
- f. natte natuurparel: grondwaterafhankelijk natuurgebied in Noord-Brabant met bijzondere ecologische waarden waarvan sommige delen verdroogd zijn, zoals opgenomen op plankaart 1 van het Provinciaal Milieu- en Waterplan 2016-2021 <https://www.brabant.nl/dossiers/dossiers-op-thema/water/waterbeleid/-/media/1A3C16857DA74E699993D6FF640779C1.pdf>;
- g. Natura 2000: Europees ecologisch netwerk als bedoeld in artikel 1.1 van de Wet Natuurbescherming;
- h. Natura 2000-gebied: gebied als bedoeld in artikel 1.1 van Wet Natuurbescherming;
- i. Natuurnetwerk Noord-Brabant: netwerk van bestaande en nieuw aan te leggen natuurgebieden binnen de provincie Noord-Brabant zoals afgebakend op de kaart van het Natuurbeheerplan Noord-Brabant 2016, weergegeven in de ArcGIS-Kaartviewer van de provincie Noord-Brabant, <http://kaartbank.brabant.nl/viewer/app/natuurbeheerplan/>;
- j. Waterbeheerplan: waterbeheerplan voor de periode 2016-2021 zoals in 2015 vastgesteld door het waterschap dat verantwoordelijk is voor het waterbeheer in het betreffende gebied.

Artikel 2.7.2 Doelgroep

Subsidie op grond van deze paragraaf kan worden aangevraagd door:

- a. landbouwers;
- b. grondeigenaren;
- c. grondgebruikers;
- d. landbouworganisaties;
- e. natuur- en landschapsorganisaties;
- f. waterschappen;
- g. gemeenten;
- h. samenwerkingsverbanden van bovenstaande partijen.

Artikel 2.7.3 Subsidiabele activiteiten

Subsidie kan worden verstrekt voor projecten gericht op:

- a. niet-productieve hydrologische maatregelen PAS;
- b. niet-productieve investeringen voor herstel- of inrichtingsmaatregelen voor natuur of biodiversiteit.

Artikel 2.7.4 Subsidievereisten

1. Om voor subsidie als bedoeld in artikel 2.7.3 in aanmerking te komen wordt voldaan aan de volgende vereisten:
 - a. het project wordt uitgevoerd in de provincie Noord-Brabant;
 - b. het project komt ten goede aan het platteland of de agrarische sector;
 - c. het project heeft een directe link met de landbouw, blijkend uit een van de volgende criteria:
 - 1°. het project wordt uitgevoerd op landbouwgrond;
 - 2°. het project wordt uitgevoerd op gronden waar jaarlijks een landbouwactiviteit wordt uitgevoerd;
 - 3°. het project wordt op andere grond dan landbouwgrond uitgevoerd, maar heeft wel een rechtstreeks verband met een landbouwactiviteit.

2. Onverminderd het eerste lid, wordt om voor subsidie voor niet-productieve hydrologische maatregelen PAS als bedoeld in artikel 2.7.3, onder a, in aanmerking te komen, voldaan aan de volgende vereisten:
 - a. het project is gericht op het nemen van hydrologische maatregelen in het kader van het PAS;
 - b. het project wordt uitgevoerd ten behoeve van een van de volgende Natura-2000 gebieden:
 - 1°. Brabantse Wal;
 - 2°. Kampina en Oisterwijkse Vennen;
 - 3°. Langstraat;
 - 4°. Loonse en Drunense Duinen en Leemkuilen;
 - 5°. Regte Heide en Riels Laag;
 - 6°. Biesbosch;
 - 7°. Ulvenhoutse Bos;
 - 8°. Oefeltermoent;
 - 9°. Strabrechtse Heide en Beuven;
 - 10°. Vlijmens Ven, Moerputten en Bossche Broek;
 - 11°. Krammer-Volkerak.

3. Onverminderd het eerste lid, wordt om voor subsidie voor niet-productieve investeringen voor herstel- of inrichtingsmaatregelen voor natuur of biodiversiteit als bedoeld in artikel 2.7.3, onder b, in aanmerking te komen, voldaan aan de volgende vereisten:
 - a. het project draagt in ieder geval bij aan een van de volgende doelen:
 - 1°. het behalen van of bijdragen aan een of meer ecologische kwaliteitsdoelen voor een of meer KRW-waterlichamen uit de tabel in bijlage 5;
 - 2°. het opheffen van knelpunten voor vismigratie in een of meer van de in bijlage 5 bedoelde watergangen;
 - 3°. het versneld realiseren van de goede grondwatertoestand in de Kaderrichtlijn Water-grondwaterlichamen door middel van hydrologisch herstel van natte natuurparels die zijn weergegeven op de lijst in bijlage 7;
 - 4°. het verwijderen van door stikstofdepositie verrijkte vegetatie, toplagen of bagger in de vennen weergegeven in bijlage 8 en de droge heide en bossen in de gebieden, bedoeld in bijlage 9, inclusief het nemen van maatregelen om de betreffende habitats minder gevoelig te maken voor nieuwe stikstofdepositie uit de landbouw;
 - b. een ander overheidsorgaan stemt in met een bijdrage van 25% in de subsidiabele kosten indien het project bijdraagt aan een van de doelen, bedoeld onder a, onderdelen 1°, 2° of 3°.

4. Het doel, bedoeld in het derde lid, onder a, waarvoor de kosten die subsidiabel zijn, het hoogst zijn, wordt aangemerkt als hoofddoel.

5. Onverminderd het eerste lid, liggen aan het project ten grondslag:
 - a. een projectplan;
 - b. een begroting van de kosten van de activiteit;
 - c. een toelichting op de begroting;
 - d. een sluitend financieringsplan van de kosten van de activiteit;
 - e. offertes;
 - f. een taxatierapport door een onafhankelijk en erkend taxateur in geval van verwerving onroerende zaken;
 - g. de afbakening van het projectgebied en een toelichting daarop;
 - h. indien de investering naar waarschijnlijkheid leidt tot negatieve omgevingseffecten, een verkenning naar de mogelijke negatieve omgevingseffecten van de investering.

Artikel 2.75 Subsidiabele kosten

1. Voor zover noodzakelijk en adequaat in relatie tot het doel van de subsidie komen de volgende kosten voor subsidie in aanmerking:
 - a. kosten van bouw, verbetering of leasing van bebouwde en onbebouwde grond;
 - b. kosten van verwerving van onroerende zaken tot maximaal 10% van de subsidiabele kosten;
 - c. kosten van koop of huurkoop van nieuwe machines en installaties tot maximaal de marktwaarde van de activa;
 - d. kosten van adviseurs, architecten en ingenieurs;
 - e. kosten van adviezen duurzaamheid op milieu en economisch gebied;
 - f. kosten van haalbaarheidsstudies;
 - g. personeelskosten van bij de uitvoering van het project betrokkenen, voor de uren die aantoonbaar ten behoeve van het project zijn gemaakt;
 - h. voorbereidingskosten gemaakt binnen een jaar voorafgaand aan de aanvraag om subsidie.
2. In afwijking van het eerste lid, onder b, zijn kosten van verwerving van bebouwde en onbebouwde grond subsidiabel tot maximaal 30 % van de subsidiabele kosten indien aangetoond wordt dat:
 - a. de te verwerven onroerende zaken zijn gelegen in Natura 2000-gebieden of onderdeel uitmaken van buiten het Natuurnetwerk Brabant gelegen Kaderrichtlijn Water opgaven; en,
 - b. in het concrete geval redelijke alternatieven om de milieudoelen te behalen, ontbreken.

Artikel 2.76 Vereisten subsidieaanvraag

Subsidieaanvragen worden ingediend binnen de tenderperiode van 23 januari 2017 tot en met 8 maart 2017.

Artikel 2.77 Subsidieplafond

1. Gedeputeerde Staten stellen het subsidieplafond voor subsidies als bedoeld in artikel 2.73, onder a, voor de tenderperiode, genoemd in artikel 2.76, vast op € 8.920.000.
2. Gedeputeerde Staten stellen het subsidieplafond voor subsidies als bedoeld in artikel 2.73, onder b, voor de tenderperiode, genoemd in artikel 2.76, vast op € 6.000.000.

Artikel 2.78 Subsidiehoogte

1. De hoogte van de subsidie bedraagt 100% van de subsidiabele kosten.
2. Het percentage, bedoeld in het eerste lid, wordt gehanteerd onder het voorbehoud dat het totaal van overheidsbijdragen aan de subsidieontvanger niet meer bedraagt dan volgens Europeesrechtelijke bepalingen inzake staatssteun is toegestaan.
3. Indien de aanvrager minder dan het genoemde percentage van de subsidiabele kosten als bedoeld in het eerste of tweede lid aanvraagt, wordt slechts het gevraagde percentage aan subsidie verstrekt.
4. Geen subsidie wordt verstrekt indien het subsidiebedrag lager is dan € 300.000.

Artikel 2.79 Selectiecriteria hydrologische maatregelen PAS

1. Gedeputeerde Staten maken voor het bepalen van de onderlinge rangschikking voor de verdeling van de subsidie, bedoeld in artikel 2.73, onder a, een afweging tussen de verschillende volledige aanvragen op basis van het gebied waarin zij worden uitgevoerd, op grond van de volgende volgorde, waarbij projecten, onder a, het hoogst gerangschikt worden:
 - a. Langstraat;
 - b. Strabrechtse Heide en Beuven;
 - c. Oefeltermoent;
 - d. Kampina en Oisterwijkse Vennen;
 - e. Regte Heide en Riels Laag;
 - f. Vlijmens Ven, Moerputten en Bossche Broek;
 - g. Loonse en Drunense Duinen en Leemkuilen;
 - h. Ulvenhoutse Bos;
 - i. Biesbosch;
 - j. Brabantse Wal;
 - k. Krammer-Volkerak.
2. Indien toepassing van het eerste lid ertoe leidt dat aanvragen op een gelijke plaats in de rangschikking eindigen en het subsidieplafond te boven gaan, wordt rangschikking van die aanvragen bepaald door loting.

Artikel 2.7.10 Selectiecriteria herstel- of inrichtingsmaatregelen voor natuur of biodiversiteit

1. Gedeputeerde Staten maken voor het bepalen van de onderlinge rangschikking voor de verdeling van de subsidie, bedoeld in artikel 2.7.3, onder b, een afweging tussen de verschillende volledige aanvragen op basis van punten, beginnend bij de aanvraag met de meeste punten, toe te kennen op basis van resultaatsverwachtingen te waarderen met:
 - a. voor projecten met als hoofddoel het doel, bedoeld in artikel 2.7.4, derde lid, onder a, onderdeel 1°:
 - 1°. 1 punt indien het project de KRW-opgave in het projectgebied binnen de planperiode van het Waterbeheerplan niet realiseert;
 - 2°. 2 punten indien het project de KRW-opgave in het projectgebied binnen de looptijd van het project niet realiseert, maar wel voldoende aannemelijk wordt gemaakt dat de opgave binnen de planperiode van het Waterbeheerplan wordt gerealiseerd;
 - 3°. 3 punten indien het project de KRW-opgave in het projectgebied binnen de looptijd van het project niet realiseert, maar deze wel met zekerheid binnen de planperiode van het Waterbeheerplan wordt gerealiseerd;
 - 4°. 4 punten indien het project de KRW-opgave in het projectgebied binnen de looptijd van het project realiseert;
 - b. voor projecten met als hoofddoel het doel, bedoeld in artikel 2.7.4, derde lid, onder a, onderdeel 2°:
 - 1°. 1 punt indien door het project niet een of meer KRW-waterlichamen volledig vispasseerbaar worden binnen de planperiode van het Waterbeheerplan;
 - 2°. 2 punten indien door het project niet een of meer KRW-waterlichamen volledig vispasseerbaar worden binnen de looptijd van het project, maar wel voldoende aannemelijk wordt gemaakt dat dit binnen de planperiode van het Waterbeheerplan wordt gerealiseerd;
 - 3°. 3 punten indien door het project niet een of meer KRW-waterlichamen volledig vispasseerbaar worden binnen de looptijd van het project, maar dit wel met zekerheid binnen de planperiode van het Waterbeheerplan wordt gerealiseerd
 - 4°. 4 punten indien door het project een of meer KRW-waterlichamen volledig vispasseerbaar worden binnen de looptijd van het project;
 - c. voor projecten met als hoofddoel het doel, bedoeld in artikel 2.7.4, derde lid, onder a, onderdeel 3°:
 - 1°. 1 punt indien het project niet na afloop van de planperiode van het Waterbeheerplan volledig hydrologisch herstel in het projectgebied realiseert;
 - 2°. 2 punten indien het project niet na afloop van het project volledig hydrologisch herstel in het projectgebied realiseert maar wel voldoende aannemelijk wordt gemaakt dat dit binnen de resterende planperiode van het Waterbeheerplan gerealiseerd kan worden;
 - 3°. 3 punten indien het project niet na afloop van het project volledig herstel in het projectgebied realiseert maar dit wel met zekerheid binnen de resterende planperiode van het Waterbeheerplan gebeurt;
 - 4°. 4 punten indien het project na afloop van het project volledig hydrologisch herstel binnen het projectgebied realiseert;
 - d. voor projecten met als hoofddoel het doel, bedoeld in artikel 2.7.4, derde lid, onder a, onderdeel 4°:
 - 1°. 1 punt indien het project niet binnen de planperiode van het Provinciaal Milieu- en Waterplan 2016-2021 in het projectgebied alle maatregelen neemt die nodig zijn om de fysieke gevolgen van stikstofdepositie uit het verleden ongedaan te maken;
 - 2°. 2 punten indien het project niet alle maatregelen in het projectgebied neemt in het kader van het project die nodig zijn om de fysieke gevolgen van stikstofdepositie uit het verleden ongedaan te maken, maar wel voldoende aannemelijk wordt gemaakt dat dit binnen de resterende planperiode van het Provinciaal Milieu- en Waterplan 2016-2021 gebeurt;
 - 3°. 3 punten indien het project niet alle maatregelen in het projectgebied in het kader van het project neemt die nodig zijn om de fysieke gevolgen van stikstofdepositie uit het verleden ongedaan te maken, terwijl dit met zekerheid binnen de resterende planperiode van het Provinciaal Milieu- en Waterplan 2016-2021 gebeurt;
 - 4°. 4 punten indien het project alle maatregelen in het projectgebied neemt die nodig zijn om de fysieke gevolgen van stikstofdepositie uit het verleden ongedaan te maken.
2. Indien na toepassing van het eerste lid blijkt dat de binnen de tenderperiode ingediende volledige subsidieaanvragen het vastgestelde subsidieplafond, genoemd in artikel 2.7.7, tweede lid, te boven

- gaan, worden de gerangschikte aanvragen behandeld op volgorde van puntenaantal beginnend bij de aanvraag met de meeste punten.
3. Indien toepassing van het eerste en tweede lid ertoe leidt dat aanvragen op een gelijk puntenaantal eindigen en het subsidieplafond te boven gaan, worden de aanvragen gerangschikt naar hoofddoel als bedoeld in artikel 2.7.4, vierde lid, waarbij:
 - a. eerst de projecten worden gehonoreerd die het doel als bedoeld in artikel 2.7.4, derde lid, onder a, onderdeel 4° als hoofddoel hebben;
 - b. vervolgens projecten worden gehonoreerd die het doel als bedoeld in artikel 2.7.4, derde lid, onder a, onderdeel 3° als hoofddoel hebben;
 - c. daarna projecten worden gehonoreerd die het doel als bedoeld in artikel 2.7.4, derde lid, onder a, onderdeel 1° als hoofddoel hebben; en
 - d. tot slot projecten worden gehonoreerd die het doel als bedoeld in artikel 2.7.4, derde lid, onder a, onderdeel 2° als hoofddoel hebben.
 4. Indien toepassing van de voorgaande leden ertoe leidt dat aanvragen op een gelijke plaats in de rangschikking eindigen en het subsidieplafond te boven gaan, wordt rangschikking van die aanvragen bepaald door loting.

HH. Bijlage 1 vervalt.

II. Bijlage 2 wordt vernummerd tot bijlage 1.

JJ. De volgende bijlagen worden toegevoegd:

Bijlage 2 bij de Subsidieregeling plattelandsontwikkelingsprogramma 3 Noord-Brabant 2014-2020

KRW-waterlichamen waarbinnen trajecten zijn gelegen die voor subsidie in aanmerking komen (bron: Provinciaal Milieu- en Waterplan 2016-2021)

Toelichting: de tabel geeft naam, code, status en type aan. Tevens de zes voor deze regeling relevante ecologische kwaliteitsdoelen.

naam waterlichaam	Waterlichaamcode	Status ¹	Type	Fyto-plankton (EKR) ²	Overige waterfiora (EKR)	Vis (EKR)	Macrofauna (EKR)	Totaal stikstof (mg/l) ³	Totaal fosfaat (mg/l) ³
Stroomgebied Rijn									
Alm	NL09_02_2	SV	R5	nvt	0,55	0,33	0,4	2,3	0,11
Kanalen L v Heusden en Altena	NL09_10_2	K	M3	0,6	0,6	0,6	0,6	2,8	0,15
Kreekrestanten Alm en Biesbosch	NL09_15_2	SV	R8	nvt	0,55	0,3	0,6	2,5	0,14
Stroomgebied Schelde									
Zoom en Bleekloop	NL25_23	K	R5	nvt	0,45	geen	0,55	2,3	0,11
Agger	NL25_44	SV	M14	0,6	0,5	0,4	0,55	1,3	0,09
Rietkreek - Lange Water	NL25_45	SV	M14	0,6	0,5	0,4	0,55	1,3	0,09
Stroomgebied Maas									
Boven Mark	NL25_13	SV	R6	nvt	0,6	0,5	0,55	2,3	0,11
Mark en Vliet	NL25_16	SV	R6	nvt	0,45	0,33	0,55	2,3	0,11
Roode Vaart	NL25_18	K	M6b	0,6	0,6	0,6	0,6	3,8	0,25
Beneden Donge	NL25_22	SV	R6	nvt	0,45	0,33	0,55	2,3	0,11
Tonnekreek complex	NL25_30	SV	M14	0,6	0,5	0,4	0,55	1,3	0,09
Aa of Weerij	NL25_34	SV	R5	nvt	0,45	0,33	0,55	2,3	0,11
Bovenloop Donge	NL25_35	SV	R4	nvt	0,45	0,33	0,55	2,3	0,11
Molenkreek complex	NL25_47	SV	M30	0,6	0,5	0,4	0,55	1,8	0,11
Kruislandse kreken	NL25_48	SV	M14	0,6	0,5	0,4	0,55	1,3	0,09
Oude Maasje	NL25_49	SV	R8	nvt	0,55	0,31	0,5	2,5	0,14
Bavelse Leij	NL25_50	SV	R4	nvt	0,6	0,45	0,6	2,3	0,11
Chaamse beken	NL25_51	SV	R4	nvt	0,6	0,45	0,6	2,3	0,11
Strijbeekse beek	NL25_52	SV	R4	nvt	0,6	0,45	0,6	2,3	0,11
Galdersche beek	NL25_54	SV	R4	nvt	0,45	0,33	0,55	2,3	0,11

3) zomergemiddelde

3) zomergemiddelde

2) EKR = ecologische kwaliteitsratio

1) N = natuurlijk, SV = sterk veranderd, K = kunstmatig

Bijloop - Turfvaart	NL25_57	SV	R4	nvt	0,6	0,45	0,6	2,3	0,11
Molenbeek	NL25_59	SV	R5	nvt	0,45	0,33	0,55	2,3	0,11
Ligne	NL25_61	SV	M14	0,6	0,5	0,4	0,55	1,3	0,09
Merkske	NL25_62	N	R4	nvt	0,6	0,6	0,6	2,3	0,11
Gat van den Ham	NL25_63	SV	M14	0,6	0,5	0,4	0,55	1,3	0,09
Run	NL27_BO_2_2	SV	R4	nvt	0,6	0,33	0,55	2,3	0,11
Groote Aa/ Buulder Aa	NL27_KD_1_2	SV	R5	nvt	0,55	0,33	0,55	2,3	0,11
Nieuwe Leij-Pop.L-Rov.L-Voortseestroom	NL27_L_1_2	SV	R5	nvt	0,55	0,33	0,55	2,3	0,11
Essche Stroom	NL27_L_2_2	SV	R6	nvt	0,55	0,33	0,55	2,3	0,11
Gender	NL27_SD_1_2	SV	R4	nvt	0,45	0,33	0,35	2,3	0,11
Ekkersrijt	NL27_SD_2_2	SV	R4	nvt	0,45	0,33	0,35	2,3	0,11
Wambergse Beek	NL38_1B	SV	R5	nvt	0,45	0,33	0,55	2,3	0,11
Aa van Gemert tot Den Bosch	NL38_1D	SV	R6	nvt	0,6	0,5	0,55	2,3	0,11
Goorloop, Boerdonkse Aa en Aa van Helmond	NL38_1H	SV	R5	nvt	0,45	0,33	0,55	2,3	0,11
Biezenloop	NL38_1I	K	M1a	nvt	0,6	0,58	0,6	2,4	0,22
Kleine Wetering	NL38_2C	K	M1a	nvt	0,6	0,6	0,6	2,4	0,22
Leijgraaf	NL38_2G	SV	R5	nvt	0,45	0,33	0,55	2,3	0,11
Groote Wetering	NL38_2H	K	M3	0,6	0,6	0,6	0,6	2,8	0,15
Peelse Loop	NL38_2J_2	SV	R4	nvt	0,45	0,33	0,55	2,3	0,11
Esperloop en Snelle Loop	NL38_2K	SV	R4	nvt	0,45	0,33	0,55	2,3	0,11
Aa vanaf Eeuwse Loop tot Helmond	NL38_3G	SV	R5	nvt	0,45	0,22	0,55	2,3	0,11
Beekerloop	NL38_3O	SV	R4	nvt	0,45	0,33	0,55	2,3	0,11
Kleine Aa	NL38_3P	SV	R4	nvt	0,45	0,33	0,55	2,3	0,11
Voordeldonkse Broekloop	NL38_3Q	SV	R4	nvt	0,45	0,33	0,55	2,3	0,11
Aa bij Helmond	NL38_3R	SV	R5	nvt	0,45	0,33	0,55	2,3	0,11
Goorloop tot aan Wilhelminakanaal	NL38_3S	SV	R5	nvt	0,6	0,45	0,6	2,3	0,11
Bakelse Aa, Oude Aa en Kaweise Loop	NL38_4E	SV	R4	nvt	0,45	0,33	0,55	2,3	0,11
Astense Aa en Soeloop	NL38_4K	SV	R4	nvt	0,45	0,33	0,55	2,3	0,11
Zuid-Willemsvaart Traversse Helmond	NL38_5A	K	M6b	0,6	0,6	0,6	0,6	3,8	0,25
Koningsvliet en Koppelsloot	NL38_6G	K	M3	0,6	0,6	0,6	0,6	2,8	0,15
Drongelens Kanaal	NL38_6H	K	M6a	0,6	0,6	0,6	0,6	2,8	0,15
Dieze	NL38_6J	SV	R6	nvt	0,45	0,48	0,45	2,3	0,11
Luisbroeksche Wetering en Hedikhuizensche Maas	NL38_6K	K	M1a	nvt	0,6	0,6	0,6	2,4	0,22
Hertogswetering, Hoefgraaf e.a.	NL38_7D	K	M3	0,6	0,6	0,6	0,6	2,8	0,15
Lorregraaf en andere M1 waterlopen	NL38_7F	K	M1a	nvt	0,6	0,6	0,6	2,4	0,22
Munsche Wetering	NL38_7G	K	M1a	nvt	0,6	0,6	0,6	2,4	0,22
Halsche Beek en Hooge Raam	NL38_8F	SV	R14	nvt	0,6	0,5	0,6	2,3	0,11
Lage Raam gegraven	NL38_8G	K	M1a	nvt	0,6	0,6	0,6	2,4	0,22
Graafse Raam, Lage Raam, Peelkanaal ea	NL38_8I	SV	R5	nvt	0,45	0,33	0,55	2,3	0,11
Tochtsloot	NL38_8J	SV	R4	nvt	0,45	0,33	0,55	2,3	0,11
Peelkanaal/Defensiekanaal ea	NL38_8K	K	M3	0,6	0,6	0,6	0,6	2,8	0,15
Sambeeksche Uitwetering	NL38_8O	K	M1a	nvt	0,6	0,6	0,6	2,4	0,22
Oploosche Molenbeek, Oeffeltsche Raam ea	NL38_8P	SV	R5	nvt	0,45	0,33	0,55	2,3	0,11
St Jansbeek	NL38_8Q	SV	R5	nvt	0,45	0,33	0,55	2,3	0,11
Ledeackerse Beek en St Anthonisloop	NL38_8S	SV	R4	nvt	0,45	0,33	0,55	2,3	0,11
Aa, Eeuwse Loop en Kievitsloop	NL99_BRA_02_3E	SV	R4	nvt	0,45	0,33	0,55	2,3	0,11
Loobeek en Molenbeek	NL99_LOM	SV	R5	nvt	0,6	0,45	0,6	2,3	0,11
Peelkanaal	NL99_PEK	K	M3	0,6	0,35	0,6	0,6	2,8	0,15

Bijlage 3 bij de Subsidierегeling plattelandsontwikkelingsprogramma 3 Noord-Brabant 2014-2020

Ecologische toestand per KRW-waterlichaam in 2015

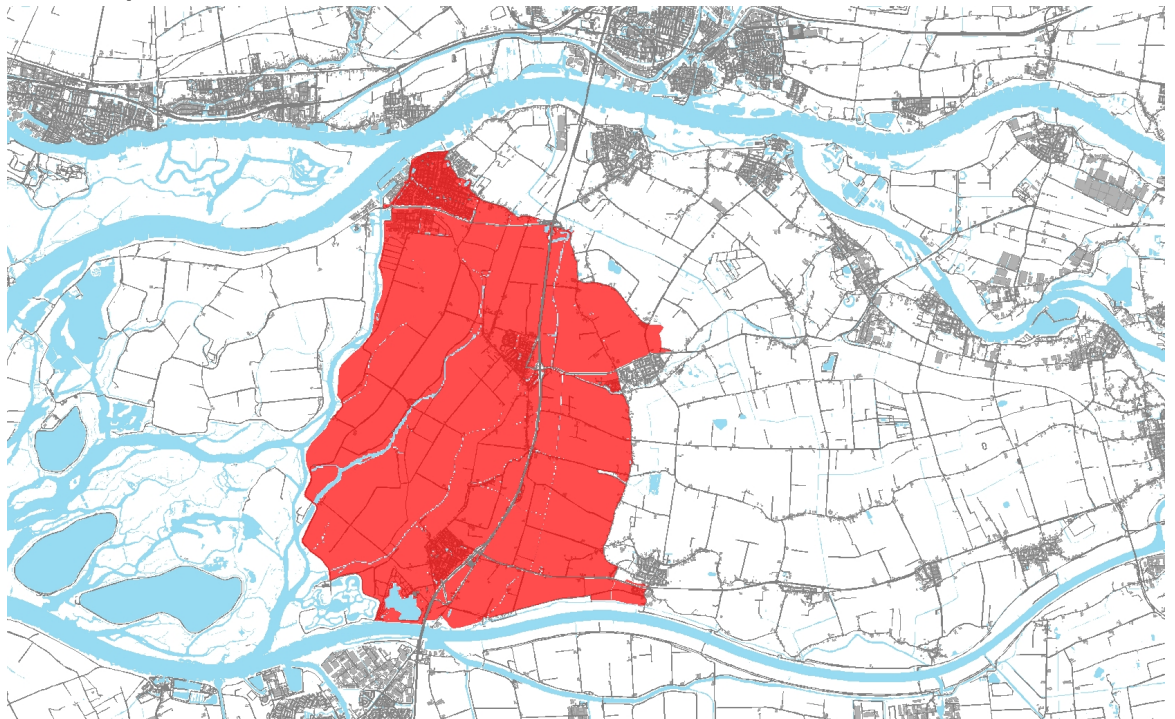
Toelichting: Deze tabel is gebaseerd op de factsheets die in december 2015 zijn gepubliceerd op: www.waterkwaliteitsportaal.nl

naam waterlichaam	Fyto-plank-ton	Overige water-flora	Vis	Macrofauna	Totaal stikstof	Totaal fosfaat
Stroomgebied Rijn						
Alm		matig	slecht	matig	goed	goed
Kanalen L v Heusden en Altena	matig	ontoereikend	goed	matig	goed	goed
Kreekrestanten Alm en Biesbosch		goed	goed	goed	goed	goed
Stroomgebied Schelde						
Zoom en Bleekloop		matig		ontoereikend	ontoereikend	matig
Agger	goed	ontoereikend	ontoereikend	ontoereikend	ontoereikend	matig
Rietkreek - Lange Water	matig	ontoereikend	matig	ontoereikend	ontoereikend	ontoereikend
Stroomgebied Maas						
Boven Mark		matig	slecht	ontoereikend	ontoereikend	ontoereikend
Mark en Vliet		goed	matig	matig	matig	matig
Roode Vaart	goed	slecht	goed	matig	goed	goed
Beneden Donge		goed	ontoereikend	ontoereikend	goed	matig
Tonnekreek complex	matig	ontoereikend	ontoereikend	matig	ontoereikend	matig
Aa of Weerijs		goed	ontoereikend	ontoereikend	matig	matig
Bovenloop Donge		matig	matig	ontoereikend	goed	goed
Molenkreek complex	ontoereikend	slecht	matig	ontoereikend	ontoereikend	slecht
Kruislandse krekken	matig	matig	matig	ontoereikend	slecht	matig
Oude Maasje		matig	ontoereikend	matig	matig	goed
Bavelse Leij		matig	ontoereikend	ontoereikend	goed	goed
Chaamse beken		matig	ontoereikend	ontoereikend	matig	matig
Strijbeekse beek		matig	matig	ontoereikend	slecht	matig
Galdersche beek		goed	goed	ontoereikend	slecht	matig
Bijloop - Turfvaart		matig	ontoereikend	ontoereikend	ontoereikend	matig
Molenbeek		matig	ontoereikend	ontoereikend	matig	matig
Ligne	matig	matig	matig	matig	slecht	matig
Merkske		matig	ontoereikend	ontoereikend	matig	matig
Gat van den Ham	matig	slecht	matig	matig	ontoereikend	matig
Run		matig	slecht	ontoereikend	matig	goed
Groote Aa/ Buulder Aa		ontoereikend	matig	ontoereikend	goed	matig
Nieuwe Leij-Pop.L-Rov.L-Voortseestroom		matig	matig	matig	matig	matig
Essche Stroom		matig	ontoereikend	ontoereikend	matig	matig
Gender		matig		matig	goed	goed
Ekkersrijt		matig	ontoereikend	matig	goed	matig
Wambersche Beek		matig	ontoereikend	ontoereikend	goed	matig
Aa van Gemert tot Den Bosch		matig	ontoereikend	matig	matig	slecht
Goorloop, Boerdonkse Aa en Aa van Helmond		matig	matig	ontoereikend	matig	slecht
Biezenloop		ontoereikend	matig	ontoereikend	matig	goed
Kleine Wetering		ontoereikend	matig	matig	goed	goed
Leijgraaf		goed	ontoereikend	ontoereikend	matig	matig
Groote Wetering	goed	matig	goed	matig	matig	matig
Peelse Loop		goed	ontoereikend	ontoereikend	matig	matig
Esperloop en Snelle Loop		goed	matig	ontoereikend	matig	matig
Aa vanaf Eeuwse Loop tot Helmond		goed	matig	ontoereikend	ontoereikend	slecht
Beekerloop		goed	ontoereikend	ontoereikend	matig	matig
Kleine Aa		goed	ontoereikend	ontoereikend	matig	matig
Voordeldonkse Broekloop		matig	ontoereikend	ontoereikend	slecht	slecht
Aa bij Helmond		matig	slecht	ontoereikend	ontoereikend	slecht
Goorloop tot aan Wilhelminakanaal		matig	ontoereikend	ontoereikend	matig	matig

Bakelse Aa, Oude Aa en Kaweise Loop	goed	matig	matig	matig	matig	matig
Astense Aa en Soeloop	matig	matig	matig	matig	matig	matig
Zuid-Willemsvaart Traverse Helmond	goed	matig	matig	matig	matig	matig
Koningsvliet en Koppelsloot	goed	matig	matig	matig	matig	matig
Drongelens Kanaal	matig	goed	matig	matig	matig	matig
Dieze		goed	matig	matig	matig	matig
Luisbroeksche Wetering en Hedikhuizensche Maas		slecht	matig	matig	goed	goed
Hertogswetering, Hoefgraaf e.a.	goed	matig	matig	matig	matig	matig
Lorregraaf en andere M1 waterlopen	goed	matig	matig	goed	goed	goed
Munsche Wetering	matig	goed	slecht	matig	matig	goed
Halsche Beek en Hooge Raam	matig	slecht	matig	matig	matig	matig
Lage Raam gegraven	goed	goed	goed	matig	matig	goed
Graafse Raam, Lage Raam, Peelkanaal ea	goed	matig	matig	matig	matig	matig
Tochtsloot	goed	matig	matig	matig	matig	goed
Peelkanaal/Defensiekanaal ea	goed	matig	matig	matig	matig	goed
Sambeksche Uitwetering	matig	goed	goed	matig	matig	goed
Oploosche Molenbeek, Oeffeltsche Raam ea	goed	slecht	matig	matig	matig	matig
St Jansbeek	goed	matig	matig	matig	matig	goed
Ledeackerse Beek en St Anthonisloop	goed	matig	matig	matig	matig	goed
Aa, Eeuwelscheloop en Kievitsloop	matig	slecht	matig	matig	matig	matig
Loobeek en Molenbeek	matig	matig	matig	matig	matig	matig
Peelkanaal	goed	matig	matig	matig	matig	matig

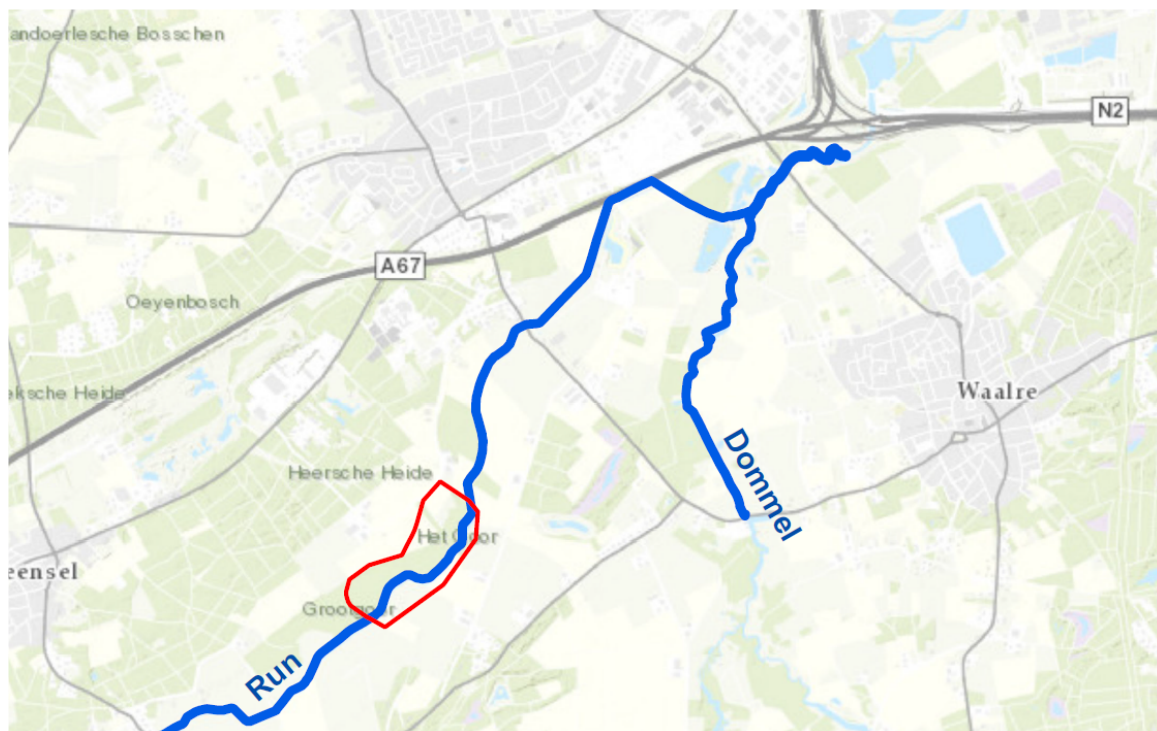
Bijlage 4a bij de Subsidiereregeling plattelandontwikkelingsprogramma 3 Noord-Brabant 2014-2020

Probleemgebieden met betrekking tot wateroverlast voor de landbouw binnen het beheersgebied van waterschap Rivierenland.



Bijlage 4b bij de Subsidiereregeling plattelandontwikkelingsprogramma 3 Noord-Brabant 2014-2020

Zoekgebied voor waterberging in het stroomgebied van De Run



Bijlage 5 bij de Subsidieregeling plattelandsontwikkelingsprogramma 3 Noord-Brabant 2014-2020

KRW-waterlichamen waarbinnen trajecten zijn gelegen die voor subsidie in aanmerking komen (bron: Provinciaal Milieu- en Waterplan 2016-2021)

Toelichting: de tabel geeft naam, code, status en type aan. Tevens de zes voor deze regeling relevante ecologische kwaliteitsdoelen.

naam waterlichaam	Waterlichaamcode	Status ⁴	Type	Fyto-plankton (EKR) ⁵	Overige waterfiora (EKR)	Vis (EKR)	Macro-fauna (EKR)	Totaal stikstof (mg/l) ⁶	Totaal fosfaat (mg/l) ⁶
Stroomgebied Rijn									
Alm	NL09_02_2	SV	R5	nvt	0,55	0,33	0,4	2,3	0,11
Kanalen L v Heusden en Altena	NL09_10_2	K	M3	0,6	0,6	0,6	0,6	2,8	0,15
Kreekrestanten Alm en Biesbosch	NL09_15_2	SV	R8	nvt	0,55	0,3	0,6	2,5	0,14
Stroomgebied Schelde									
Zoom en Bleekloop	NL25_23	K	R5	nvt	0,45	geen	0,55	2,3	0,11
Agger	NL25_44	SV	M14	0,6	0,5	0,4	0,55	1,3	0,09
Rietkreek - Lange Water	NL25_45	SV	M14	0,6	0,5	0,4	0,55	1,3	0,09
Stroomgebied Maas									
Boven Mark	NL25_13	SV	R6	nvt	0,6	0,5	0,55	2,3	0,11
Mark en Vliet	NL25_16	SV	R6	nvt	0,45	0,33	0,55	2,3	0,11
Beneden Donge	NL25_22	SV	R6	nvt	0,45	0,33	0,55	2,3	0,11
Tonnekreek complex	NL25_30	SV	M14	0,6	0,5	0,4	0,55	1,3	0,09
Aa of Weerijis	NL25_34	SV	R5	nvt	0,45	0,33	0,55	2,3	0,11
Bovenloop Donge	NL25_35	SV	R4	nvt	0,45	0,33	0,55	2,3	0,11
Molenkreek complex	NL25_47	SV	M30	0,6	0,5	0,4	0,55	1,8	0,11
Kruislandse krekken	NL25_48	SV	M14	0,6	0,5	0,4	0,55	1,3	0,09
Bavelse Leij	NL25_50	SV	R4	nvt	0,6	0,45	0,6	2,3	0,11
Chaamse beken	NL25_51	SV	R4	nvt	0,6	0,45	0,6	2,3	0,11
Strijbeekse beek	NL25_52	SV	R4	nvt	0,6	0,45	0,6	2,3	0,11

6) zomergemiddelde

6) zomergemiddelde

5) EKR = ecologische kwaliteitsratio

4) N = natuurlijk, SV = sterk veranderd, K = kunstmatig

Galdersche beek	NL25_54	SV	R4	nvt	0,45	0,33	0,55	2,3	0,11
Bijloop - Turfvaart	NL25_57	SV	R4	nvt	0,6	0,45	0,6	2,3	0,11
Molenbeek	NL25_59	SV	R5	nvt	0,45	0,33	0,55	2,3	0,11
Ligne	NL25_61	SV	M14	0,6	0,5	0,4	0,55	1,3	0,09
Merkske	NL25_62	N	R4	nvt	0,6	0,6	0,6	2,3	0,11
Gat van den Ham	NL25_63	SV	M14	0,6	0,5	0,4	0,55	1,3	0,09
Groote Beerze	NL27_B_1_2	SV	R5	nvt	0,6	0,45	0,6	2,3	0,11
Kleine Beerze	NL27_B_2_2	SV	R4	nvt	0,6	0,45	0,6	2,3	0,11
Rosep	NL27_B_3_2	SV	R4	nvt	0,6	0,45	0,6	2,3	0,11
Beekse waterloop	NL27_BE_1_2	K	M1a	nvt	0,4	0,6	0,55	2,4	0,22
Groote waterloop	NL27_BE_3_2	K	M1a	nvt	0,6	0,6	0,6	2,4	0,22
Boven Dommel	NL27_BO_1_2	SV	R5	nvt	0,6	0,45	0,6	2,3	0,11
Run	NL27_BO_2_2	SV	R4	nvt	0,6	0,33	0,55	2,3	0,11
Keersop/ Beekloop	NL27_BO_3_2	SV	R4	nvt	0,6	0,45	0,6	2,3	0,11
Groote Aa/ Buulder Aa	NL27_KD_1_2	SV	R5	nvt	0,55	0,33	0,55	2,3	0,11
Witte loop/ Peelrijt	NL27_KD_3_2	SV	R4	nvt	0,6	0,45	0,6	2,3	0,11
Nieuwe Leij-Pop.L- Rov.L-Voortseestroom	NL27_L_1_2	SV	R5	nvt	0,55	0,33	0,55	2,3	0,11
Essche Stroom	NL27_L_2_2	SV	R6	nvt	0,55	0,33	0,55	2,3	0,11
Reusel/Raamsloop/Ach- terste Stroom	NL27_R_1_2	SV	R5	nvt	0,6	0,45	0,6	2,3	0,11
Spruitenstroompje/ Roodloop	NL27_R_2_2	SV	R4	nvt	0,6	0,45	0,6	2,3	0,11
Gender	NL27_SD_1_2	SV	R4	nvt	0,45	0,33	0,35	2,3	0,11
Ekkersrijt	NL27_SD_2_2	SV	R4	nvt	0,45	0,33	0,35	2,3	0,11
Hooidonkse beek	NL27_SD_3_2	K	M1a	nvt	0,6	0,6	0,6	2,4	0,22
Tongelreep	NL27_T_1_2	N	R5	nvt	0,6	0,6	0,6	2,3	0,11
Broekleij	NL27_Z_2_2	K	M1a	nvt	0,4	0,6	0,55	2,4	0,22
Aa van Gemert tot Den Bosch	NL38_1D	SV	R6	nvt	0,6	0,5	0,55	2,3	0,11
Goorloop, Boerdonkse Aa en Aa van Helmond	NL38_1H	SV	R5	nvt	0,45	0,33	0,55	2,3	0,11
Leijgraaf	NL38_2G	SV	R5	nvt	0,45	0,33	0,55	2,3	0,11
Groote Wetering	NL38_2H	K	M3	0,6	0,6	0,6	0,6	2,8	0,15
Peelse Loop	NL38_2J_2	SV	R4	nvt	0,45	0,33	0,55	2,3	0,11
Esperloop en Snelle Loop	NL38_2K	SV	R4	nvt	0,45	0,33	0,55	2,3	0,11
Aa vanaf Eeuwse Loop tot Helmond	NL38_3G	SV	R5	nvt	0,45	0,22	0,55	2,3	0,11
Kleine Aa	NL38_3P	SV	R4	nvt	0,45	0,33	0,55	2,3	0,11
Aa bij Helmond	NL38_3R	SV	R5	nvt	0,45	0,33	0,55	2,3	0,11
Goorloop tot aan Wilhel- minakanaal	NL38_3S	SV	R5	nvt	0,6	0,45	0,6	2,3	0,11
Bakelse Aa, Oude Aa en Kawaise Loop	NL38_4E	SV	R4	nvt	0,45	0,33	0,55	2,3	0,11
Astense Aa en Soeloop	NL38_4K	SV	R4	nvt	0,45	0,33	0,55	2,3	0,11
Drongelens Kanaal	NL38_6H	K	M6a	0,6	0,6	0,6	0,6	2,8	0,15
Dieze	NL38_6J	SV	R6	nvt	0,45	0,48	0,45	2,3	0,11
Stads-Aa	NL38_6O_2	SV	R5	nvt	0,45	0,33	0,5	2,3	0,11
Hertogswetering, Hoef- graaf e.a.	NL38_7D	K	M3	0,6	0,6	0,6	0,6	2,8	0,15
Halsche Beek en Hooge Raam	NL38_8F	SV	R14	nvt	0,6	0,5	0,6	2,3	0,11
Lage Raam gegraven	NL38_8G	K	M1a	nvt	0,6	0,6	0,6	2,4	0,22
Graafse Raam, Lage Raam, Peelkanaal ea	NL38_8I	SV	R5	nvt	0,45	0,33	0,55	2,3	0,11
St Jansbeek	NL38_8Q	SV	R5	nvt	0,45	0,33	0,55	2,3	0,11
Tovensche Beek	NL38_8T	SV	R4	nvt	0,45	0,33	0,55	2,3	0,11
Eindhovens kanaal	NL99_5C_SD_4_2	K	M6a	0,6	0,4	0,45	0,6	2,8	0,15
Midden - en Beneden Dommel	NL99_6_BO_BE_2	SV	R6	nvt	0,6	0,45	0,55	2,3	0,11
Aa, Eeuwse loop en Kievitsloop	NL99_BRA_02_3E	SV	R4	nvt	0,45	0,33	0,55	2,3	0,11
Loobeek en Molenbeek	NL99_LOM	SV	R5	nvt	0,6	0,45	0,6	2,3	0,11
Peelkanaal	NL99_PEK	K	M3	0,6	0,35	0,6	0,6	2,8	0,15
Kleine Dommel / Sterk- se Aa	NL99_BRA_01_KD_2_2	SV	R5	nvt	0,6	0,45	0,6	2,3	0,11

Bijlage 6 bij de Subsidierегeling plattelandsontwikkelingsprogramma 3 Noord-Brabant 2014-2020**Ecologische toestand per KRW-waterlichaam in 2015**

Toelichting: Deze tabel is gebaseerd op de factsheets die in december 2015 zijn gepubliceerd op: www.waterkwaliteitsportaal.nl

naam waterlichaam	Fyto-plank-ton	Overige water-flora	Vis	Macrofauna	Totaal stikstof	Totaal fosfaat
Stroomgebied Rijn						
Alm		matig	slecht	matig	goed	goed
Kanalen L v Heusden en Altena	matig	ontoereikend	goed	matig	goed	goed
Kreekrestanten Alm en Biesbosch		goed	goed	goed	goed	goed
Stroomgebied Schelde						
Zoom en Bleekloop		matig		ontoereikend	ontoereikend	matig
Agger	goed	ontoereikend	ontoereikend	ontoereikend	ontoereikend	matig
Rietkreek - Lange Water	matig	ontoereikend	matig	ontoereikend	ontoereikend	ontoereikend
Stroomgebied Maas						
Boven Mark		matig	slecht	ontoereikend	ontoereikend	ontoereikend
Mark en Vliet		goed	matig	matig	matig	matig
Beneden Donge		goed	ontoereikend	ontoereikend	goed	matig
Tonnekreek complex	matig	ontoereikend	ontoereikend	matig	ontoereikend	matig
Aa of Weerij		goed	ontoereikend	ontoereikend	matig	matig
Bovenloop Donge		matig	matig	ontoereikend	goed	goed
Molenkreek complex	ontoe-rei-kend	slecht	matig	ontoereikend	ontoereikend	slecht
Kruislandse kreken	matig	matig	matig	ontoereikend	slecht	matig
Bavelse Leij		matig	ontoereikend	ontoereikend	goed	goed
Chaamse beken		matig	ontoereikend	ontoereikend	matig	matig
Strijbeekse beek		matig	matig	ontoereikend	slecht	matig
Galdersche beek		goed	goed	ontoereikend	slecht	matig
Bijloop - Turfvaart		matig	ontoereikend	ontoereikend	ontoereikend	matig
Molenbeek		matig	ontoereikend	ontoereikend	matig	matig
Ligne	matig	matig	matig	matig	slecht	matig
Merkske		matig	ontoereikend	ontoereikend	matig	matig
Gat van den Ham	matig	slecht	matig	matig	ontoereikend	matig
Groote Beerze		matig	ontoereikend	matig	matig	goed
Kleine Beerze		matig	ontoereikend	ontoereikend	matig	goed
Rosep		matig	ontoereikend	ontoereikend	goed	matig
Beekse waterloop		matig	goed	matig	matig	goed
Groote waterloop		matig	goed	ontoereikend	goed	goed
Boven Dommel		matig	ontoereikend	matig	matig	ontoereikend
Run		matig	slecht	ontoereikend	matig	goed
Keersop/ Beekloop		matig	matig	matig	matig	goed
Groote Aa/ Bulder Aa		ontoereikend	matig	ontoereikend	goed	matig
Witte loop/ Peelrijt		ontoereikend	slecht	ontoereikend	ontoereikend	slecht
Nieuwe Leij-Pop.L-Rov.L-Voortsestroom		matig	matig	matig	matig	matig
Essche Stroom		matig	ontoereikend	ontoereikend	matig	matig
Reusel/Raamsloop/Achterste Stroom		matig	ontoereikend	matig	matig	matig
Spruitenstroompje/ Roodloop		matig	ontoereikend	ontoereikend	matig	goed
Gender		matig		matig	goed	goed
Ekkersrijt		matig	ontoereikend	matig	goed	matig
Hooidonkse beek		ontoereikend	goed	slecht	matig	matig
Tongelreep		matig	ontoereikend	goed	goed	matig
Broekleij		matig	matig	ontoereikend	goed	goed
Aa van Gemert tot Den Bosch		matig	ontoereikend	matig	matig	slecht

Goorloop, Boerdonkse Aa en Aa van Helmond		matig	matig	ontoereikend	matig	slecht
Leijgraaf		goed	ontoereikend	ontoereikend	matig	matig
Groote Wetering	goed	matig	goed	matig	matig	matig
Peelse Loop		goed	ontoereikend	ontoereikend	matig	matig
Esperloop en Snelle Loop		goed	matig	ontoereikend	matig	matig
Aa vanaf Eeuwselse Loop tot Helmond		goed	matig	ontoereikend	ontoereikend	slecht
Kleine Aa		goed	ontoereikend	ontoereikend	matig	matig
Aa bij Helmond		matig	slecht	ontoereikend	ontoereikend	slecht
Goorloop tot aan Wilhelmina-kanaal		matig	ontoereikend	ontoereikend	matig	matig
Bakelse Aa, Oude Aa en Kaweise Loop		goed	ontoereikend	ontoereikend	matig	matig
Astense Aa en Soeloop		matig	ontoereikend	ontoereikend	matig	ontoereikend
Drongelens Kanaal	matig	goed	matig	matig	matig	matig
Dieze		goed	matig	matig	matig	matig
Stads-Aa		goed	slecht	matig	matig	slecht
Hertogswetering, Hoefgraaf e.a.	goed	ontoereikend	matig	matig	matig	ontoereikend
Halsche Beek en Hooge Raam		matig	slecht	matig	ontoereikend	matig
Lage Raam gegraven		goed	goed	matig	matig	goed
Graafse Raam, Lage Raam, Peelkanaal ea		goed	ontoereikend	ontoereikend	matig	matig
St Jansbeek		goed	matig	matig	slecht	goed
Tovensche Beek		ontoereikend		ontoereikend	slecht	matig
Eindhovens kanaal	goed	goed	goed	matig	goed	goed
Midden - en Beneden Dommel		matig	ontoereikend	matig	matig	ontoereikend
Aa, Eeuwelscheloop en Kievitsloop		matig	slecht	ontoereikend	ontoereikend	slecht
Loobeek en Molenbeek		matig	ontoereikend	matig	matig	matig
Peelkanaal	goed	matig	goed	matig	matig	matig
Kleine Dommel / Sterkselse Aa		matig	ontoereikend	matig	matig	matig

Bijlage 7 bij de Subsidieregeling plattelandsontwikkelingsprogramma 3 Noord-Brabant 2014-2020

Natte natuurparels in de provincie Noord-Brabant

Waterschap Aa en Maas

Aa bij Helmond (De Bundertjes)
 Astense Aa (De Berken)
 De Bult
 Moerputten
 De Vilt
 Deurnese Peel
 Groote Peel
 Het Zinkske / Heitraksche Peel
 Hoge Raam
 Hooibroeken
 Oude Gooren
 Sang en Goorkens
 Somp en Zooislagen
 Vlijmensch Ven
 Wijboschbroek
 Wijstgronden Uden
 Strabrechtse Heide

Waterschap Brabantse Delta

Mattemburgh
 Vloeiweide
 Binnenpolder Terheijden
 BovenMarkdal
 Markiezaatsmeer

Chaamse Beek / Het Broek
 De Berk / Strijpen / Kelsdonk / Zwermlaken
 De Matjens
 Den Ham/De Worp
 Distelweg Hooge Zwaluwe (Zonzeel)
 Galdersche Beek
 Groote en Kleine Meer (Ossendrecht)
 Halstersche Laag
 Het Oudland
 Kortenhoef
 Kreken Fijnaart - Tonnenkreekstelsel
 Krekensysteem De Beek / Roode Weel
 Lage Vuchtpolder
 Lange Bunders / De Hartel
 Lange Water
 Langstraat
 Leij / Regte Heide
 Molenkreekstelsel
 Noordpolder Ossendrecht
 Rietkreek
 St. Annabosch / Chaamse Bossen
 Strijbeeksche Beek
 Strijbeekse Heide
 t Merkske
 Pannenhoef
 Turfvaart / Bijloop (Zuid)
 Ulvenhoutsche Bosch
 Weimeren / Rooskensdonk

Waterschap De Dommel

Beekloop / Keersop
 Beleven
 Bossche Broek
 De Dommeldal (Nederwetten-Breugel)
 Buulder Aa / Buulderbroek
 Cartierheide / Witrijt / De Goorloop
 Landgoed Baest
 De Geelders / De Dommeldal
 Malpie en Plateaux
 De Scheeken
 De Utrecht
 Turkaa
 Spruitenstroompje / De Gooren
 De Dommel bij Gemonde
 De Dommeldal bij De Dommelbeemden
 Urkhovense Zeggen
 De Dommeldal bij Waalre
 Groote Beerze
 Helvoirtsche Broek / Brokkenbroek
 Het Goor / Reuselse Moeren
 Kampina en omgeving
 Kleine De Dommel bij Heeze
 Landschotsche Heide
 Leemkuilen (Udenhout)
 Leenderbos / Groote Heide
 Mispelindsche / Neterselsche Heide
 Moergestels Broek / De Gement
 Molenbroek / Spekdonken
 Nuenensch Broek
 Oisterwijksche bossen en vennen
 Poppelsche Leij
 Gorp en Roover

Rovertsche Leij / Nieuwe Leij
 Grootgoor
 Sterkelse Aa
 Strijper Aa / Het Goor
 Tongelreep
 Waalre/Valkenswaardse bossen
 De Mortelen / Velderbosch
 Vennen Budel
 De Brand
 Grootmeer (bij Vessem)
 Strabrechtse Heide

Waterschap Rivierenland

Kornsche Boezem
 Kreken Biesbosch (Oostwaard)
 Kreken Biesbosch (Steurgat)
 Kreken Biesbosch (Noordwaard)
 Pompeveld

Bijlage 8 bij de Subsidiereregeling plattelandsontwikkelingsprogramma 3 Noord-Brabant 2014-2020

Voor stikstofdepositie gevoelige vennen in de provincie Noord-Brabant

Gebiedscode	Naam in het PMWP
ap001	Groot Ganzenven
ap004	Nieuwe Karreput
ap005	Oude Karreput
ap006	Munven
ap008	Slabroek-Zuid
ap012	Rauwven
ap018	Klotterpeel
ap023	Buntven
ap025	Plasje Heitrak
br004	Baksven-Oost
br005	Baksven, ten oosten van
br007	Galgeven
br009	Keelven, Oisterwijk
br010	Schaapsven
br016	Aalsven
br017	Rietven, Oisterwijk
br018	Putven, Oisterwijk
br020	Speijckven
br021	Brouwkuip
br022	Heiven
br024	Diaconieven
br025	Brandven
br027	Groot Kolkven
br028	Middelste Kolkven
br029	Achterste Kolkven
br031	Allemansven
br032	Lammervennen
br034	Voorste Goorven
br035	Middelste Goorven
br036	Achterste Goorven
br037	Witven, Oisterwijk
br038	Van Esschenven/De Staart
br039	Hollemansven
br041	Wolfspuiten
br042	Staalbergven
br043	Klein Kruisven
br044	Van den Boschven

br045	Groot Aderven
br046	Klein Aderven
br047	Duinven
br048	Beeldven
br49	Belversven, ten noordwesten van
br50	Belversput, ten noorden van
br051	Belversput
br052	Belversven
br053	Tongberven-West
br054	Langeven, Oisterwijk
br055	Tongberven-Oost
br056	Bosven-West
br057	Bosven-Oost
br058	Palingven
br059	Achterste Vennen
br060	Meeuwenven
br061	Flesven
br062	Flesven, ten noorden van
br063	Lelieven
br064	Ganzenven, Oisterwijk
br065	Groot Huisven
br066	Duikersven
br067	Kogelvangersven
br068	Kromvennen, Oisterwijk
br069	Zandbergsven
br071	Harensche Dijk, weerszijden van
br072	Groot Glasven
br073	Klein Glasven
br074	Ansemven
br075	Kostersche Hoeven
br076	Winkelsven-Oost
br077	Winkelsven-West
br078	Klokketorensven
br080	Blekven
br081	Hildsven
br082	Halve Maan
br083	Rietven, Regte Heide
br084	Bankven, ten westen van
br085	Bankven
br086	Gorp de Leij-Noord
br087	Koude Water/Haneven
br088	Biesbosch
br089	Nestven
br093	Rovertsche Leij, ten westen van
br094	De Moerkes
br095	Rovertsche Heide
br096	Papschot
br098	Broekeling-Noord
br099	Broekeling-Midden
br100	Broekeling-Zuid
br103	Reuserven
br104	Kleine Flaes
br106	De Flaes
br109	Het Goor
br110	Hazenkolk
br116	Landschotse Heide-Oost
br117	Vissersven
br118	Berkven
br119	Wit Holland
br122	Keijenhurk
br123	Scherpven
br127	Panneven
br128	Turfven

br129	Het Voortje
br130	Zwartven, Hoge Mierde
br132	Heieinden
br135	Kroonven
br136	Klein Kroonven
br137	Tjopvenneke
br139	Pannegoorven
br143	Klokvenneke
bw006	Zoomland-Noord
bw008	De Zeezuiper
bw011	Keutelmeer
bw012	Meeven
bw013	Bloempjesven
bw016	Moerkantse Baan
bw017	Afgelaten ven
bw018	Kometeeuwsche ven
bw020	Kortenhoeff-West (Wasven)
bw021	Kortenhoeff-Oost (Bronven)
bw022	Leemputten Ossendrecht
bw023	Kleine Meer
bw024	Volksabdij, ten westen van
bw025	Volksabdij, ten oosten van
bw26	Volksabdij, ten zuidoosten van
bw027	Moseven
bw028	Waterranonkelven
bw031	Groote Meer, Brabantse Wal
bw032	Zwaluwmeer
dg001	Nieuwe Leemputten Dorst
dg003	Oude Leemputten Dorst
dg004	Grote Bodem/Bodemven
dg005	Plakkeven-West
dg006	Plakkeven-Ooat
dg007	Lobelia
dm003	Zegenwerp
dm004	Zegenrode-Noord
dm005	Zegenrode-Midden
dm006	Zegenrode-Zuid
dm007	Zegenrode-West
dm009	Heult
dm010	Venrode-Noord
dm011	Venrode-Midden
dm012	Venrode-Zuid
dm015	Moerkuilen
dm016	Hazeputten-West
dm017	Hazeputten-Midden
dm018	Hazeputten-Oost
dm019	Vresselsche Bosch
dm021	Vogelvennen
dm022	Langven, Best
dm023	Oud Meer
dm028	Hoolven
dm031	Schapengracht
dm032	Kikkerven
dm033	Wasven
dm034	Kamerven
dm036	Kromven, Nuenen
dm037	Witven, Nuenen
dm038	De Meer
dm040	Ijsbaan Nuenen
dm042	Klein Meer
dm043	Groot Meer
dm047	Tweetermansven
dm051	Gulbergsvan

dm052	Collsche Heide
dm057	Molenven
dm058	Lisven
dm061	Coeveringsven
dm062	Kleine Vlasroot
dm063	Groote Vlasroot
dm066	Huisven
dm068	Blokven
dm072	Vlasrootven
dm074	Lisseven
dm075	Kleinven
dm076	Meertjesven
dm077	Raadven
dm079	Peetersven
dm081	Galgenven
dm082	Langven, Waalre
dm083	Visvijvers Valkenswaard
dm084	Greveschutven
dm094	Meeuwven
dm095	Kanunnikesven
dm096	Rietven, Geldrop
dm097	Karperven
dm101	Klein Huisven
dm104	Veeven
dm109	Diepe Meerven
dm110	Drooge Meerven
dm114	Witven, Geldrop
dm115	Heezerven
dm117	Brandtorenven
dm118	Meelakkers
dm119	Braakhuizensche Heide-West
dm120	Braakhuizensche Heide-Zuid
dm121	Braakhuizensche Heide-Midden
dm122	Braakhuizensche Heide-Oost
dm123	Meerloomeer
dm124	Kiezelven
dm125	Scheidingsven
dm134	Kranenmeer
dm139	Starven
dm144	Beuven
dm146	Mosven
dm148	Waschven, Strabrechtse heide
dm150	Maasven
dm153	Henneven
dm157	Witven, Strabrechtse heide
dm158	Grafven
dm161	Hoenderboom
dm165	Bultven
dm170	Molenven-West
dm171	Molenven-Oost
dm172	Reisven
dm173	Pastoorsven
dm176	Groot Malpieven
dm179	Vaarvennen
dm180	Groote Meer, Vessem
dm183	Rietven, Waalre
dm184	Bierven
dm188	Eijerven
dm190	Brilven
dm196	Lange Vlaas
dm197	Ronde Vlaas
dm199	Schaapsloopven
dm200	Galberg

dm202	Laagveld-Noord
dm203	Laagveld-Zuid
dm206	Brugven
dm207	Taamven
dm209	Meelbergsven
dm212	Hasselsvennen-Noord
dm213	Hasselsvennen-Oost
dm214	Hasselsvennen-Zuid
dm215	Hasselsvennen-West
dm216	Klein Hasselsven
dm218	Dorven
dm219	Klotvennen-Noord
dm221	Zwartven, Luyckgestel
dm223	Uileven
dm225	Koolbliksven
dm226	Klotven-West
dm227	Klotven-Oost
dm228	Grensven
dm229	Lage Heide/Plateaux
dm230	Biesven
dm232	Klein Kraanven
dm233	Groot Kraanven
dm234	Klotvennen-West
dm235	Klotvennen-Midden
dm236	Klotvennen-Zuid
dm237	Soerendonks Goor
dm240	Woutjespeel
dm242	Loozerheide
dm243	De Hoort
dm248	Ringelsven-Zuid
mdo001	Langven, Mill
mo001	Valkeniersvennen
mo006	Rondven
mo009	Goudbergven
mo013	Langven-West, Chaam
mo014	Langven-Oost, Chaam
mo015	Zwarte Goor
mo023	Putven, Chaam
mo026	Ganzenven, Galder
mw002	De Lokker
mw003	De Flesch
mw004	Padvindersven
mw006	Moergat
mw007	Oude Buissche Heide-Oost
mw008	Oude Buissche Heide-West
mw010	Stekven
mw012	De Krochten-West
mw013	De Krochten-Oost
mw014	De Krochten-Zuid
mw017	Lange Gooren-West
mw019	Lange Gooren-Midden
mw020	Lange Gooren-Oost
rv001	Rozenven
zl003	Plantloon
zl014	Leemputten Udenhout
	Torrenven

Bijlage 9 bij de Subsidieregeling plattelandsontwikkelingsprogramma 3 Noord-Brabant 2014-2020

Gebieden in Noord-Brabant waarbinnen door stikstofdepositie aangetaste droge heide en bossen voorkomen waar urgent maatregelen nodig zijn om het bodemecosysteem te herstellen

Brabantse Wal

Turfvaart & De Moeren
 Chaamse Landgoederen
 Mastbos
 Regte Heide/De Hoevens
 Gorp en Leij e.o.
 Oisterwijkse Bossen en Vennen
 Landgoederenzone Vught-Boxtel
 Oirschotse Heide en Beerzedal
 Kempen-Midden
 Groote Heide
 Strabrechtse Heide
 Ullingse Bergen en De Stippelberg
 Overloonse Duinen
 Maashorst

De droge heide en bossen gelegen binnen bovenstaande gebieden, zijn aangemerkt op de kaart van het Natuurbeheerplan Noord-Brabant 2016, weergegeven in de ArcGIS-Kaartviewer van de provincie Noord-Brabant, <http://kaartbank.brabant.nl/viewer/app/natuurbeheerplan/>

Artikel II Inwerkingtreding

Deze regeling treedt in werking met ingang van de dag na de datum van uitgifte van het Provinciaal Blad waarin zij wordt geplaatst.

Artikel III Citeertitel

Deze regeling wordt aangehaald als: Vijfde wijzigingsregeling Subsidieregeling plattelandsontwikkelingsprogramma 3 Noord-Brabant 2014-2020.

's-Hertogenbosch, 12 december 2016

*Gedeputeerde Staten voornoemd,
 de voorzitter
 prof. dr. W.B.H.J. van de Donk
 de secretaris
 ir. A.M. Burger*

Toelichting behorende bij de Vijfde wijzigingsregeling Subsidieregeling plattelandsontwikkelingsprogramma 3 Noord-Brabant 2014-2020

ALGEMEEN

Inleiding

De paragrafen 1 tot en met 3 van hoofdstuk 2 zijn eerder opengesteld geweest, namelijk in de periode van 2 november 2015 tot en met 11 december 2015. Om de gestelde doelstellingen van het Plattelandsontwikkelingsprogramma 3 te behalen kiezen Gedeputeerde Staten ervoor om de paragrafen 1 en 2 nog een keer open te stellen en voor de samenwerking in het kader van het Europees Partnerschap voor Innovatie (EIP) een nieuwe paragraaf 5 toe te voegen. Voor de openstelling van de paragrafen 1 en 2 nemen Gedeputeerde Staten de gelegenheid te baat om naast de nieuwe openstelling nog enkele wijzigingen door te voeren. Daarnaast hebben Gedeputeerde Staten besloten om aanvullend twee paragrafen aan hoofdstuk 2 toe te voegen. Dit zijn paragraaf 6 voor Niet-productieve investeringen water gericht op herstel- en inrichtingsmaatregelen en paragraaf 7 voor Niet-productieve investeringen biodiversiteit, natuur en hydrologische maatregelen PAS eveneens voor herstel- en inrichtingsmaatregelen. Voor de maatregelen uit de paragrafen 1, 2 en 7 is gekozen voor een gelijktijdige openstelling van 23 januari 2017 tot en met 8 maart 2017. Voor de maatregel uit paragraaf 6 is gekozen voor een openstelling van 20 februari 2017 tot en met 8 maart 2017. Voor de maatregel uit paragraaf 5 is gekozen voor een openstelling van 6 maart 2017 tot en met 12 april 2017.

Beleidsmatige uitgangspunten van de maatregelen uit de paragrafen 1, 2 en 5
 Het gaat hierbij om de volgende maatregelen:

1. Trainingen, workshops, ondernemerscoaching en demonstraties
2. Fysieke investeringen voor innovatie en modernisering van agrarische ondernemingen;
3. Samenwerking in het kader van het EIP.

Uitgangspunten

Voor deze drie samenhangende maatregelen staan de volgende beleidsmatige uitgangspunten centraal:

- a. De verduurzaming van de landbouwsector vereist een transitieproces waarbij de kostenreductiestrategie verschuift naar een meerwaardestrategie. De nog dominante kostenreductiestrategie in de landbouw, gepreoccupeerd met verlaging van de kosten om concurrerend te blijven, nadert haar uiterste houdbaarheidstermijn: processen (zoals opbrengstmaximalisatie ten koste van het milieu en de gezondheid) en structuren (zoals de afhankelijkheidsrelaties in de agrofoodketen) die in het verleden erg succesvol waren zorgen voor effecten die maatschappelijk steeds minder gewenst zijn. De belangrijkste effecten zijn de negatieve druk op het milieu, klimaat, de biodiversiteit, leefbaarheid, de risico's voor de volksgezondheid, uitputting van grondstoffen en de lage marges bij de producent met als gevolg een verlies aan werkgelegenheid en gebrek aan investeringskracht voor verduurzaming en innovatie.
- b. Bij een meerwaardestrategie zetten bedrijven in op meerwaardecreatie waarbij duurzaamheidsprestaties integraal onderdeel vormen van de productie, verwerking en vermarkting door middel van bijvoorbeeld nieuwe markt- en ketenconcepten, en nieuwe verdienmodellen. Kansen hiervoor bieden zich onder meer aan als gevolg van de veranderende wensen van burgers en consumenten, internationale handel, ontwikkelingen en innovaties op het terrein van technologie, ICT en logistiek. Enkele in het oog springende kansen zijn: verschuiving van commodity's naar specialities; van dierlijke naar plantaardige eiwitten; lokale waardeketens; en export van kennis, kunde en duurzame productie- en marktconcepten. Cross-overs met hightech, biobased en gezondheid kunnen daarbij een belangrijke rol spelen zoals bijvoorbeeld bij respectievelijk precisielandbouw, reststofverwaarding en personalised voedsel.
- c. Vernieuwingen en innovaties met het grootste potentieel om dit transitieproces te versnellen verdienen de hoogste prioriteit voor steun met publieke middelen. Dit potentieel wordt sterk bepaald door de mate waarin deze aansluiten op de bovengeschetste kansen en uitdagingen in de agrofoodketen, de fysieke en maatschappelijke omgeving van de agrarische productie, en door de integrale bijdrage ervan aan de belangrijkste duurzaamheids-thema's (zie toelichting onder beleidsthema's).
- d. Het is zinvol om de verschillende kritische fasen van het innovatie- en vernieuwingsproces van de landbouw- en agrofoodsector met subsidies te blijven stimuleren.

Bovengenoemde beleidsmatige uitgangspunten vinden hun weerslag in de subsidievereisten en selectiecriteria van deze drie openstellingen. Daarmee geven Gedeputeerde Staten invulling aan:

1. de SWOT-analyse van het Nederlandse POP3-programma met de bijbehorende groene groeistrategie om economische groei en versterking van de concurrentiepositie te combineren met het verbeteren van het milieu en het maatschappelijk draagvlak voor de landbouw. Innovaties dienen zich daarom uiteindelijk terug te verdienen uit de markt.
2. De constatering van de Europese Commissie dat de financieringsprioriteiten, 'een innovatievriendelijk ondernemersklimaat' en 'het verhogen van de efficiënte van het gebruik van hulpbronnen' belangrijk zijn voor Nederland. De geactualiseerde uitvoeringsagenda Brabant Agrofood en het Innovatieprogramma Agrofood die Gedeputeerde Staten van de provincie Noord-Brabant in 19 april 2016 respectievelijk 7 mei 2013 hebben vastgesteld.

Innovatie, bredere uitrol en modernisering

Zoals eerder genoemd stimuleren de voorliggende maatregelen drie kritische fasen van het innovatie en moderniseringsproces van de landbouw. In dit kader zijn de termen innovatie en modernisering als volgt bedoeld. Innovatie heeft betrekking op het nieuwe en unieke van onder andere fysieke investeringen, kennis, samenwerking en combinaties ervan. Naarmate een 'innovatie' door meer ondernemers wordt toegepast (uitrolt), verliest het zijn innovativiteit en is er geleidelijk meer sprake van modernisering. In deze regelingen is dit als volgt afgebakend:

- Bij trainingen, workshops, ondernemerscoaching en demonstraties ligt het accent op modernisering ofwel een brede uitrol van de nieuwe kennis bij een grote groep. In het kader van deze maatregel wordt innovatie breder uitgelegd dan de volgende twee maatregelen. Hier krijgt het begrip innovatie bij de subsidie- en selectiecriteria de betekenis van brede uitrol van innovaties ofwel modernisering.
- Bij fysieke investeringen voor innovatie en modernisering van agrarische ondernemingen ligt het accent op de bredere uitrol van innovatieve investeringen op het landbouwbedrijf. Innovatieve investeringen die relatief veel middelen vereisen. Met breder wordt hier bedoeld de eerste slimme uitrol naar een kleine groep van koplopers. Afhankelijk van de aangevraagde subsidiabele kosten wordt gedacht aan een 'groep' van minimaal 1 tot maximaal 100 landbouwers. Belangrijker dan de omvang van de 'groep' is de mate waarin deze koploper(s) bijdragen aan een markt-gedreven bredere uitrol van de investering (vandaar 'slim'). Daarbij gaat het erom dat de koplopers door toepassing van de innovatie bijdragen aan het vertrouwen van de markt (ofwel collega landbouwers) in de investering waardoor deze beoogde meerderheid in de nabije toekomst over gaat tot aankoop van de innovatie zonder subsidie.
- Bij samenwerking in het kader van het EIP ligt het accent vooral op de ontwikkeling en het verkrijgen van innovaties.

Beleidsthema's, subsidievereisten en selectiecriteria

De veelal onderling samenhangende thema's zoals genoemd in art 2.1.3, 2.2.3 en 2.5.5 kunnen als volgt worden geïnterpreteerd:

- Nieuwe marktconcepten waarbij wordt gedacht aan nieuwe producten die met een onderscheidend verhaal worden vermarkt;
- Nieuwe verdienmodellen waarbij wordt gedacht aan nieuwe manieren van (landbouw)bedrijven om geld te verdienen;
- Meerwaardecreatie waarbij wordt gedacht aan het verhogen van de toegevoegde waarde van producten doordat de afnemer en/of consument bereid is om er meer voor te betalen;
- Beheer van productierisico's zoals voorkomen van lage opbrengsten door weersomstandigheden door teeltmaatregelen die de bodemvruchtbaarheid verhogen;
- Klimaatadaptatie ofwel het beheer van productierisico's door klimaatverandering;
- Verbeteren positie primaire producent in de keten zoals de invloed van de landbouwer op de inrichting van en marges in de afzetketen door de ontwikkeling van nieuwe afzetvormen en producten;
- Marktfalen ofwel dat de markt geen optimale oplossing voor een duurzame landbouw tot stand kan brengen. Een voorbeeld is het negatieve effect van het productieproces op het milieu dat niet in de prijs van het eindproduct is verrekend maar waarvan de kosten voor het opheffen ervan ten koste van de gemeenschap komen;
- Maatregelen die leiden tot lagere milieuemissies, een geringer grondstoffengebruik, een meer gesloten kringloop en klimaatmitigatie. Deze dienen met name bij te dragen aan een circulaire economie, te resulteren in een vermindering van de emissie van milieubelastende stoffen naar bodem, lucht en grond- en oppervlaktewater en minder uitputting van hulpbronnen en grondstoffen, inclusief fossiele energiebronnen;
- Klimaatmitigatie richt zich op maatregelen die beogen emissies van de broeikasgassen te verminderen zoals kooldioxide (CO₂), methaan (CH₄) en lachgas (N₂O);
- Met omgevingskwaliteit wordt hier bedoeld de leefbaarheid voor mens en dier.

De eerste twee categorieën richten zich op versterking van de economische positie van de landbouwer en de andere drie op verbetering van de prestaties op het terrein van milieu, grondstoffengebruik en maatschappij zoals gezondheid en dierenwelzijn. De voorwaarde die bij de subsidievereisten aan aanvragen wordt gesteld om meerdere categorieën van thema's tegelijk te adresseren is gestoeld op het uitgangspunt dat het transitieproces naar een duurzamere landbouw alleen kans van slagen heeft als het innovatie en vernieuwingsproces zich integraal richt op meerdere duurzaamheidsthema's in de landbouw. Dit is toegelicht onder 'beleidsmatige uitgangspunten van de paragrafen 1,2 en 5 van hoofdstuk 2.

Projectaanvragen, die binnen het tijdsbestek van de openstellingsperiode zijn ingediend en aan alle subsidievereisten voldoen, worden beoordeeld en gerangschikt op basis van selectiecriteria. Hierdoor ontvangen alleen projectaanvragen subsidie die het meest bijdragen aan het doel van de openstelling. De volgende vier selectiecriteria zijn van toepassing:

1. Kosteneffectiviteit;
2. Kans op succes;
3. Effectiviteit;
4. Mate van innovativiteit.

Voor elk van deze selectiecriteria kan 1 tot 4 punten worden behaald en elk selectie criterium kent een eigen weging die is bepaald door het belang ervan voor de selectie van de beste aanvragen.

Voor de puntentoekenning per selectie criterium is gekozen voor uniforme categorieën bij alle criteria en de drie genoemde maatregelen. Bij de beoordeling wordt gelet op de aansluiting van een aanvraag op het criterium en de mate waarin dit in het projectplan aannemelijk is gemaakt. Bij veel criteria zijn verschillende onderdelen genoemd die bij de puntentoekenning in elkaars samenhang worden gewogen. De richtlijn per categorie is als volgt:

- Matig met 1 punt: de aansluiting is onvoldoende of onvoldoende aannemelijk gemaakt in het projectplan.
- Voldoende met 2 punten: de aansluiting op het criterium is voldoende.
- Goed met 3 punten: de aansluiting is goed.
- Zeer goed met 4 punten: de aansluiting is uitstekend.

Beleidsmatige uitgangspunten van de maatregel uit paragraaf 6

Deze openstelling is gericht op niet-productieve investeringen in het landelijk gebied die betrekking hebben op de (her)inrichting of transformatie en het beheer van het watersysteem voor landbouw-, water- en klimaatdoelen.

Met deze openstelling wordt beoogd om investeringen te stimuleren die bijdragen aan een volhoudbare balans tussen waterwensen voor de landbouw en waterwensen voor de aquatische en terrestrische ecologie. Omdat het waterbeheer in de afgelopen eeuwen sterk gericht is geweest op het faciliteren van de landbouw, ligt het accent in deze openstelling op investeringen die de negatieve gevolgen voor de aquatische en terrestrische ecologie verminderen, zodanig dat de ontwikkelruimte voor de landbouw behouden en zo mogelijk versterkt wordt. De opgaven voor de Kaderrichtlijn Water worden daarbij als leidraad gebruikt. Daarbij gaat het om investeringen die verder gaan dan de eisen, die direct en rechtstreeks voortvloeien uit de KRW of Nitraatrichtlijn, zoals beschreven in de basismaatregelen KRW (artikel 11, lid 3, onder a t/m l, KRW) en omschreven in de 'Samenvatting maatregelprogramma' van de stroomgebied-beheerplannen.

Beleidsmatige uitgangspunten van de maatregel uit paragraaf 7

Deze eerste openstelling van submaatregel 4.4.1 is een nadere invulling van één van de zeven thema's binnen het POP3-programma.

Met deze openstelling wordt beoogd om niet-productieve investeringen te stimuleren die bijdragen aan een volhoudbare balans tussen economisch verantwoorde landbouw en behoud en versterking van aquatische en terrestrische ecologie. Bij biodiversiteit en hydrologische maatregelen PAS ligt het accent op het wegnemen van negatieve gevolgen van landbouwactiviteiten op behoud van door Europa, Nederland of de provincie aangewezen habitats of soorten. Dit met in acht name van het provinciale ruimtelijke en economische beleid. Daarnaast ligt het accent op het zodanig inrichten van het watersysteem dat negatieve gevolgen die de huidige inrichting heeft op de aquatische en terrestrische ecologie worden verminderd op een zodanige wijze dat de ontwikkelruimte voor de landbouw behouden en zo mogelijk versterkt kan worden. De opgaven voor de Kaderrichtlijn Water en Natura 2000 worden daarbij als leidraad gebruikt. Tot slot richt deze openstelling zich op het herstellen van vennen, droge heide en bossen die door stikstofdepositie vanuit de landbouw zijn aangetast en op het beter weerbaar maken van deze natuurgebieden tegen toekomstige depositie vanuit de landbouw.

ARTIKELSGEWIJS

Artikel 1.4 Weigeringsgronden algemeen

Onder f

Verordening 651/2014 met bijlage 1 is te vinden op de website van Stimulus (www.stimulus.nl).

Art 2.1.3 Subsidievereisten

Eerste lid, onder c, Doel van de activiteiten

Het gaat om steun voor activiteiten gericht op meerdere landbouwers tegelijk. De activiteiten hebben een collectief karakter. Het gaat om activiteiten gericht op landbouwers, zoals trainingen, workshops, ondernemers-coaching en demonstratieprojecten.

Demonstratieactiviteiten vinden plaats op proefstations, agrarische bedrijven of elk willekeurige andere locatie waar nieuwe kennis kan worden gedemonstreerd, onder het motto 'eerst zien dan geloven'. Het zal hier bijvoorbeeld gaan om demonstratievelden, nieuwe apparatuur en stalconcepten.

De openstelling is gericht op projecten die niet alleen ervoor zorgen dat landbouwers nieuwe kennis opdoen maar ook bijdragen aan gedragsverandering van deze doelgroep. De gedragsverandering heeft betrekking op de bedrijfsvoering, samenwerking met bestaande en nieuwe partners (zoals in de keten) en/of door investeringen. In de aanvraag zullen beide onderdelen aannemelijk gemaakt moeten worden, dat wil zeggen:

- a. het opdoen van nieuwe kennis door beschrijving van de reeds genoemde activiteiten zoals trainingen, demonstraties;
- b. de bijdrage aan gedragsverandering door de wijze waarop de doelgroep met de onder a genoemde activiteiten wordt gemotiveerd om de nieuwe kennis om te zetten in een ander gedrag. Daarbij kan worden gedacht aan het in groepsverband opstellen van individuele bedrijfs- en actieplannen of andere vormen van workshops waarbij ondernemers, met hulp van de kennisaanbieder of dienstverlener zelf aan de slag gaan om een beeld te krijgen wat het betekent om de nieuwe kennis toe te passen binnen de context van het eigen landbouwbedrijf.

Zie ook de algemene toelichting onder het kopje 'beleidsthema's, subsidievereisten en selectiecriteria'. Tweede lid, onder e, Personele capaciteit

Aanvragers dienen aan te tonen te beschikken over voldoende en adequate personele capaciteit (eigen personeel of inhuur) voor het verlenen van de kennisoverdrachtdiensten. Dit dient te worden aangetoond door het bij de aanvraag aanleveren van de curricula vitae van het personeel – waaronder minimaal de aanvrager zelf of een medewerker bij de aanvrager in loondienst – dat de kennisoverdrachtdiensten en voorlichtingsdiensten uit gaat voeren. Uit de curricula vitae moet blijken dat dit personeel een oplei-

ding op ten minste HBO-niveau heeft afgerond. Tevens dient dit personeel te beschikken over minimaal drie jaar relevante werkervaring, waaronder relevante werkervaring binnen drie jaar voor de aanvraag van de subsidie.

Art 2.1.4 Subsidiabele kosten

Eerste lid, onder b, Kosten van procesbegeleiders en adviseurs

Onder kosten van procesbegeleiders en adviseurs worden voor eigen personeel voor het project noodzakelijke reiskosten verstaan en voor externe personen alleen de inzet op basis van uur maal tarief. Van overige kosten voor externe personen wordt er namelijk vanuit gegaan dat deze zijn verdisconteerd in het uurtarief.

Eerste lid, onder d, huur van ruimten en bijbehorende faciliteiten

Onder ruimten en faciliteiten kan ook de huur van grond worden verstaan. Kosten voor de inzet van ruimte, faciliteiten en grond van aanvragers zijn binnen deze kostenpost niet subsidiabel.

Art 2.1.8 Subsidiehoogte

Het Nederlandse POP3-programma kent subsidiepercentages van 60% voor productieve doelen en 80% voor niet productieve doelen, dat wil zeggen gericht op het bedrijfsbelang respectievelijk het maatschappelijk belang. Omdat deze openstelling een combinatie van beide categorieën van doelen kent wordt het percentage van 60% gehanteerd. Deze openstelling is gericht op robuuste meerjarige projecten waarbij een grote groep van landbouwers voor een langere duur betrokken zijn. Dit om de beoogde veranderingen in de bedrijfsvoering een kans van slagen te geven en de middelen effectief in te zetten. Dit vereist omvangrijke projecten met een navenante budgetomvang met een subsidie van minimaal 200.000 euro en maximaal 500.000 euro.

Art 2.1.9 Selectiecriteria

De kosteneffectiviteit heeft betrekking op de aangevraagde subsidiabele kosten in relatie tot de geplande prestatie inclusief de bijdrage ervan aan het behalen van de doelstelling van de openstelling. Bij de begroting wordt gelet op de proportionaliteit en doelmatigheid van de kosten zoals de geplande uren per activiteit en uurtarieven in relatie tot de vereiste kwalificaties om de activiteiten goed uit te voeren. Hetzelfde geldt voor de overige kosten zoals die voornamelijk terugkomen in artikel 2.1.4 onderdelen c tot en met e.

De kans op succes heeft hier betrekking op de kans dat het project succesvol zal zijn ofwel dat de geplande activiteiten:

- a. kunnen worden gerealiseerd;
- b. een goede kwaliteit hebben;
- c. leiden tot de gewenste toepassing van de kennis.

Ad a. Hier wordt gelet op de kwaliteit van het projectplan:

- * kent het project een realistische planning, opzet en begroting,
- * zijn de relevante partijen bij de kennisoverdrachtsacties betrokken,
- * zijn risico's geïdentificeerd en gereduceerd.

Ad b. Hier wordt gelet op de kwaliteit van de kennisaanbieder:

- * mate waarin deze aantoonbaar gekwalificeerd zijn voor het werk,
- * mate waarin de aanbieder – gelet op kennis, ervaring en netwerk van de docenten – kennis en ervaring inbrengt om de specifieke kennisoverdrachtsactie bedoeld in de openstelling te kunnen verzorgen.

Ad c. Hier wordt gelet hoe groot de kans is dat de opgedane kennis werkelijk in de praktijk wordt toegepast ofwel leidt tot de gewenste gedragsverandering:

- * in welke mate worden deelnemers hiertoe uitgedaagd tijdens en na afloop van het project,
- * in welke mate wordt de kennis praktisch toepasbaar op bedrijfsniveau en kan deze bijdragen aan het economisch bedrijfsresultaat,
- * in welke mate gaat het om vraag-gestuurd kennis-aanbod waardoor ondernemers gemotiveerd zijn om deel te nemen. Dit kan worden onderbouwd met een ondertekende lijst van potentiële deelnemers.

De effectiviteit heeft betrekking op de beleidsdoelstelling van de openstelling. Dit wordt bepaald door:

1e. Bij de aansluiting wordt gelet op de mate waarin de aanvraag slim inspeelt op ontwikkelingen die uitdagingen stellen en nieuwe kansen bieden voor de beoogde transitie naar een duurzamere landbouw. Daarbij wordt onder meer gekeken naar ontwikkelingen in de agrofoodketen (zoals door ICT en nieuwe technologie), de fysieke omgeving (zoals nieuwe kennis over milieu en gezondheidsrisico's) en de maatschappelijke omgeving (zoals publieke aandacht voor de voedselproductie).

2e. De integrale bijdrage aan de duurzaamheid is om te prioriteren op innovaties met een positief effect op meerdere duurzaamheidsthema's zoals in artikel 2.1.3 genoemd. Daarbij wordt ook gelet op eventuele negatieve effecten op andere duurzaamheidsthema's.

3e. Bij het bereik van de activiteit in verhouding tot de aangevraagde subsidiabele kosten wordt gelet op: het aantal deelnemers, contacturen per deelnemer aantal bijeenkomsten en keuze van de doelgroep in relatie tot het beleidsdoel van de openstelling.

De innovativiteit heeft bij deze maatregel betrekking op de modernisering, omdat het hier gaat om de brede uitrol van nieuwe kennis (zie toelichting over accentverschil innovatie en modernisering). Innovatie is ook voor de brede uitrol een belangrijk middel voor transitie van de landbouw (zie toelichting onder beleidsmatige uitgangspunten). Daarbij wordt evenveel gelet op twee aspecten:

- De mate waarin de nieuwe kennis afwijkt van gangbaar. Naarmate toepassing van de nieuwe kennis leidt tot een grotere verandering in werkwijze (verschil ten opzichte van de meest gangbare werkwijze) wordt de innovativiteit hoger gewaardeerd;
- het deel van de doelgroep die de nieuwe kennis al toepast. Naarmate een kleiner deel van de doelgroep, sector of deelsector de vernieuwing al toepast wordt de innovativiteit hoger gewaardeerd. Als richtlijn wordt gegeven dat wanneer meer dan circa 30% van de doelgroep de kennis al toepast, de laagste score wordt toegekend.

De wegingsfactoren voor de selectiecriteria kosteneffectiviteit, kans op succes en effectiviteit zijn allen gelijkwaardig van belang omdat ze allen cruciaal zijn voor het selecteren van de projecten die het meest bijdragen aan de doelstellingen van de openstelling. Innovativiteit staat voor de brede uitrol minder centraal waardoor dit criterium een wegingsfactor van 1 heeft in plaats van 2 zoals bij de overige drie criteria.

Artikel 2.1.11 Verplichtingen specifiek

Onder deelnemersgegevens wordt verstaan de namen van de deelnemers, de onderneming waar de deelnemer werkzaam is en de locatie waar de bedrijfsactiviteiten van de onderneming plaatsvinden. De trainingen dienen gericht te zijn op deelnemers met bedrijfsactiviteiten in Noord-Brabant.

Art 2.2.2 Subsidiabele activiteiten

Met bredere uitrol wordt hier bedoeld de eerste slimme uitrol naar één koploper of een kleine groep van koplopers ten einde een marktgedreven verdere brede uitrol naar de sector of deelsector te bevorderen (zie ook toelichting onder: Innovatie, bredere uitrol en modernisering). Financiële investeringssteun voor een brede uitrol van innovaties en vernieuwingen binnen in een sector of deelsector wordt over het algemeen als veel te kostbaar gezien om met publieke middelen te faciliteren.

Art 2.2.3 Subsidievereisten

Eerste lid, onder c, Doel van de activiteiten

Zie toelichting onder 'beleidsdoelen en thema's, subsidievereisten en selectiecriteria'.

Art 2.2.9 Selectiecriteria

De kosteneffectiviteit heeft betrekking op de aangevraagde subsidiabele kosten in relatie tot de geplande prestatie inclusief de bijdrage ervan aan het behalen van de doelstelling van de openstelling.

Bij de gevraagde subsidiabele kosten wordt gelet op de begrotingsaspecten zoals de redelijkheid van de investeringen en bijbehorende kosten.

Bij de geplande prestatie wordt gelet op de kwalificaties van het bedrijf en de ondernemer waar de investering plaatsvindt, in het licht van de koplopers-rol die deze kan pakken om het vertrouwen van de markt, ofwel collega-landbouwers in de innovatie te vergroten. Dit kunnen ook meerdere ondernemers zijn die gezamenlijk een aanvraag indienen voor eenzelfde innovatie op ieders bedrijf om de subsidiabele kosten te verlagen en hun koplopers-rol te versterken.

Ten behoeve van de koplopers-rol die een aanvrager of aanvragers kunnen pakken wordt gelet op de daartoe benodigde kwalificaties van het bedrijf en de ondernemer waar de investering plaatsvindt. Daarbij moet gedacht worden aan de daartoe relevante netwerken waarin de ondernemer(s) actief is/zijn, de mate waarin het bedrijf een dergelijke rol al vervult en of het een aanvraag betreft waar meerdere ondernemers gezamenlijk opteren voor eenzelfde innovatie op ieders bedrijf. In dat laatste geval kan de kosteneffectiviteit tevens toenemen wanneer door een gelijktijdige investering de kosten worden gereduceerd.

Voor kosteneffectiviteit wordt een matige score gegeven wanneer de innovatie naar verwachting al breder zal worden toegepast zonder het project. Ofwel er is geen project nodig voor de uitrol van de innovatie. Bijvoorbeeld omdat hiervoor al voldoende vertrouwen is in de markt of omdat een andere stimuleringsregeling de uitrol al voldoende bespoedigt.

De kans op succes heeft betrekking op de volgende drie onderdelen:

- Bij het eerste onderdeel wordt gelet op de praktische aansluiting bij de bedrijfsvoering. Dit in tegenstelling tot het eerste onderdeel van het criterium effectiviteit waar het niet gaat om het praktische op bedrijfsniveau maar om strategische en tactische keuzes voor een bedrijf en vergelijkbare bedrijven;
- Bij het tweede onderdeel wordt gelet of de innovatie inspeelt op een behoefte bij de grote groep van vergelijkbare landbouwers;
- Bij het derde onderdeel wordt er bijvoorbeeld gelet op de communicatie naar de grote groep van vergelijkbare landbouwers (de markt) en de voorbeeld- of koplopers-functie die de aanvrager kan vervullen en de rol van erfbetreders.

De effectiviteit heeft betrekking op de beleidsdoelstelling van de openstelling. Dit wordt bepaald door:

1e. Bij de aansluiting wordt gelet op de mate waarin de aanvraag slim inspeelt op ontwikkelingen die uitdagingen stellen en nieuwe kansen bieden voor de beoogde transitie naar een duurzamere landbouw. Daarbij wordt onder meer gekeken naar ontwikkelingen in de agrofoodketen (zoals door ICT en nieuwe technologie), de fysieke omgeving (zoals nieuwe kennis over milieu en gezondheidsrisico's) en de maatschappelijke omgeving (zoals publieke aandacht voor de voedselproductie).

2e. De integrale bijdrage aan de duurzaamheid is om te prioriteren op innovaties met een positief effect op meerdere duurzaamheidsthema's zoals in artikel 2.2.3 genoemd. Daarbij wordt ook gelet op eventuele negatieve effecten op andere duurzaamheidsthema's.

3e. De BZV-score (zie begripsbepaling in art 2.2.1) is als criterium opgenomen vanwege de hoge urgentie voor verduurzaming van de veehouderij in Brabant. Er is immers veel maatschappelijke onrust over de ontwikkelingen in de dierlijke productiesectoren als gevolg van de negatieve effecten ervan op het milieu en leefklimaat in het landelijk gebied.

Brabantse Zorgvuldigheidsscore Veehouderij (BZV; zie bzv.brabant.nl) is een instrument waarin maatregelen zijn benoemd ter bevordering van de transitie naar zorgvuldige veehouderij voor individuele bedrijven, als opgenomen in de bijlage bij de Nadere regels Verordening ruimte 2014 - Brabantse Zorgvuldigheidsscore Veehouderij. Als projectaanvragen van bedrijven met een BZV-score van minimaal 7,5 punten (circa de best presterende 5% van de bedrijven met een BZV-score) meer kans maken draagt dit ertoe bij dat de koplopers-rol wordt gepakt door die bedrijven en ondernemers die daartoe het meest geëigend zijn. Tevens vormt dit selectiecriteria een stimulans voor alle veehouderijbedrijven om hun BZV-score, respectievelijk duurzaamheid te verhogen ten opzichte van het minimaal noodzakelijke om te mogen uitbreiden. Hiermee wordt voor de dierlijke sectoren een verbinding gelegd tussen het ruimtelijke beleid en het stimuleringsbeleid ter verhoging van de beleidseffectiviteit. Deze score is niet van toepassing voor de plantaardige sectoren waar de urgentie over het algemeen minder hoog is.

Bedrijven die een BZV-score hebben aangevraagd en toegekend gekregen staan met BZV-score vermeld op bzv.brabant.nl waar ook de BZV-systematiek staat beschreven.

De innovativiteit heeft betrekking op twee onderdelen:

- de innovatie nog niet of zeer weinig wordt toegepast bij de doelgroep in Noord-Brabant;
- de innovatie voldoende afwijkt van de gangbare praktijk.

Als een van beide onderdelen niet van toepassing is op de aanvraag geldt een score van 1 punt voor innovativiteit.

De wegingsfactoren voor de selectiecriteria kosteneffectiviteit, kans op succes en innovativiteit zijn allen gelijkwaardig van belang voor het selecteren van de projecten die het meest bijdragen aan de doelstellingen van de openstelling. Effectiviteit is voor deze maatregel het meest kritische criterium en heeft daarom een wegingsfactor 3 in plaats van 2 zoals voor de overige drie criteria.

Artikel 2.5.1 Begripsbepalingen specifiek

De Europese Commissie heeft rond enkele urgente thema's het nieuwe instrument "Europees Innovatie Partnerschap (EIP)" ontwikkeld. Eén van deze thema's is Productiviteit en Duurzaamheid in de Landbouw (EIP Agri).

In het EIP spelen operationele groepen (OG's) een essentiële rol die een innovatieopgave omarmen en een (innovatie)proces doorlopen. Deze operationele groepen vormen onderdeel van het Europese netwerk voor de Productiviteit en Duurzaamheid in de Landbouw. Dit Europese netwerk heeft als doel de uitwisseling van ervaring en goede praktijken te faciliteren, een dialoog tussen landbouwers en de onderzoeks-gemeenschap tot stand te brengen en alle belanghebbenden bij de kennisuitwisseling te helpen betrekken.

Het innovatieproject voor het ontwikkelen, valideren en verfijnen een innovatie dient voor het praktijkrijp maken van kennis en innovatie teneinde op grootschalige toepassing ervan in de praktijk mogelijk te maken.

Het kan hier gaan om initiatieven die gericht zijn op voortbrenging en handel in landbouwproducten maar ook om initiatieven die gericht zijn op de ontwikkeling van nieuwe machines, technologie en systemen voor de (wereld) markt die landbouw direct of indirect duurzamer maken.

Artikel 2.5.2 Doelgroep

Subsidie wordt verstrekt aan de operationele groep (OG) of een OG in wording. De subsidie wordt daarbij verstrekt aan het samenwerkingsverband als bedoeld in artikel 1.3. Aanvragen van samenwerkingsverbanden die worden gehonoreerd zijn daarmee automatisch een operationele groep en worden door de provincie bij het Regiebureau POP aangemeld bij het EIP Agri netwerk. Het belangrijkste verschil van deze maatregel met de maatregel uit paragraaf 3 (samenwerking voor innovatie) is dat de samenwerkingsverbanden in deze maatregel operationele groepen worden genoemd en dat deze onderdeel vormen van het EIP-netwerk waarin de projectresultaten dienen te worden verspreid.

Art. 2.5.3 Subsidiabele activiteiten

Het gaat hier alleen om activiteiten van nieuwe of bestaande samenwerkingsverbanden, zoals in artikel 1.3 bepaald, om het innovatieproject uit te voeren. Geen subsidie wordt versterkt voor activiteiten gericht op:

- De oprichting van een samenwerkingsverband/OG
- Het gezamenlijk formuleren van een projectplan gericht op een innovatie.

Art. 2.5.5 Subsidievereisten

Eerste lid, onder a, Het project wordt geheel of grotendeels uitgevoerd in de provincie Noord-Brabant. Of een project geheel of grotendeels wordt uitgevoerd in de provincie Noord-Brabant wordt bepaald door het aandeel van de subsidiabele kosten die worden gemaakt door deelnemers van het samenwerkingsverband die in Brabant gesitueerd zijn. Daarvan is sprake wanneer dit minstens 70% van de totale subsidiabele kosten betreft.

Eerste lid, onder d, Doelstelling

Het gaat hierbij om verwerven, combineren, vormgeven of gebruiken van bestaande wetenschappelijke, technologische, zakelijke en andere relevante kennis en vaardigheden, gericht op het ontwikkelen van nieuwe of verbeterde producten, procedés, diensten, netwerken of samenwerkingsvormen.

Art. 2.5.11 Selectiecriteria

Bij de kosteneffectiviteit wordt in samenhang gekeken naar de volgende aspecten:

1. De begrotingsonderdelen zoals gepland aantal uren per activiteit, uurtarieven, de omvang en noodzaak van de aangevraagde subsidiabele kosten in relatie tot de projectdoelstelling ofwel de geplande prestatie.
2. Efficiënt gebruik van de arbeid, kennis en netwerk van het samenwerkingsverband die de geplande prestatie bepalen.

Bij de kans op succes wordt in samenhang gekeken naar:

1. De oriëntatie op de haalbaarheid van het beoogde resultaat. Geeft de groep blijk zich voldoende te hebben georiënteerd op basis van bestaande kennis en ervaring om met het projectactiviteiten het beoogde doel te realiseren?
2. De kwaliteiten en inbreng van de groep, waarbij wordt gelet in hoeverre de juiste partijen deelnemen om de doelen te realiseren waarbij ook wordt gelet op partijen deelnemen die een natuurlijke rol kunnen hebben in communicatie naar de praktijk na beëindiging van het project ten behoeve van een brede uitrol. Daarbij kan worden gedacht aan deelnemers actief op het terrein van voorlichting, ontwikkelen van businessmodellen en/of het vermarkten van innovaties.
3. Het gezamenlijk omarmen van een innovatieopgave voor een langere duur kan voor alle deelnemers van het samenwerkingsverband een grote uitdaging zijn. Een goed procesplan kan een belangrijke rol vervullen in slagingskansen van het project. Met evenwichtige bijdrage wordt bedoeld dat de deelnemers complementair aan elkaar hun benodigde inbreng leveren om het beoogde resultaat te bereiken.

De effectiviteit heeft betrekking op de beleidsdoelstelling van de openstelling. Dit wordt bepaald door:

1e. Bij de aansluiting wordt gelet op de mate waarin de aanvraag slim inspeelt op ontwikkelingen die uitdagingen stellen en nieuwe kansen bieden voor de beoogde transitie naar een duurzamere landbouw. Daarbij wordt onder meer gekeken naar ontwikkelingen in de agrofoodketen (zoals door ICT en nieuwe technologie), de fysieke omgeving (zoals nieuwe kennis over milieu en gezondheidsrisico's) en de maatschappelijke omgeving (zoals publieke aandacht voor de voedselproductie).

2e. De integrale bijdrage aan de duurzaamheid is om te prioriteren op innovaties met een positief effect op meerdere duurzaamheidsthema's zoals in artikel 2.5.5 genoemd. Daarbij wordt ook gelet op eventuele negatieve effecten op andere duurzaamheidsthema's.

3e. Er dient sprake te zijn van een interactief en open innovatieproces waarbij de deelnemers gaan opereren in relevante netwerken, aansluiten bij (wetenschappelijke) onderzoeksprogramma's en de praktijk, en hun innovatieprocessen actief openstellen voor inbreng van andere partijen. Hiermee wordt

gezorgd dat de innovaties aansluiten op wetenschappelijke inzichten en een goede vertaling naar de praktijk krijgen voor de uitrol.

Bij de innovativiteit wordt gelet op de mate waarin de beoogde innovatie verschilt van een bestaand product of dienst, etc. Als leidraad voor de beoordeling geldt:

- Matig met 1 punt als de beoogde innovatie slechts een geringe aanpassing van het bestaande is.
- Zeer goed met 4 punten als de beoogde innovatie een geheel of vrijwel geheel nieuw product is waarbij het nieuwe functionele verbanden vormt tussen de agrarische sector, het agrofoodcomplex en andere sectoren en actoren in het landelijke en stedelijke domein, zoals natuurterreinbeheerders, hightech industrie, ICT, vrijetijdseconomie en zorg.

De wegingsfactoren voor alle vier de selectiecriteria zijn gelijk gesteld op 2 omdat ze gelijkwaardig van belang zijn voor het selecteren van de projecten die het meest bijdragen aan de doelstellingen van de openstelling.

Artikel 2.6.1, onder c, KRW-opgave

Een deel van de KRW-opgave wordt gemeten met ecologische kwaliteitsratio's (EKR's). Het is een maat voor de afstand tot de goede ecologische toestand conform de beoordelingsmethodiek van de Kaderrichtlijn water.

De EKR's in de tabel van bijlage 2 vormen de ondergrens voor de klasse 'goed' in bijlage 3. De overige klassegrenzen zijn evenredig verdeeld over de range tussen het getal 0 en het getal dat de ondergrens vormt voor de toestand 'goed'. Voor de parameters 'totaal stikstof' en 'totaal fosfaat' vormen de waarden in bijlage 2 de grens voor de klasse 'goed'. Hogere waarden worden ingedeeld in een van de klassen 'slecht', 'ontoereikend' of 'matig'. De grenzen zijn per type bepaald en te vinden in de publicatie 'Referenties en maatlatten voor natuurlijke watertypen voor de Kaderrichtlijn water'. Te vinden via: [http://krw.stowa.nl/Upload/STOWA%20Natuurlijke%20wateren%20KRW%20\(2\).pdf](http://krw.stowa.nl/Upload/STOWA%20Natuurlijke%20wateren%20KRW%20(2).pdf)

Artikel 2.6.3 Subsidiabele activiteiten

Niet-productieve investeringen zijn die investeringen die geen aanmerkelijke stijging van de waarde of rentabiliteit van het landbouw- of bosbouwbedrijf tot gevolg hebben. Het gaat dan bijvoorbeeld om investeringen gericht op verbetering van de waterkwaliteit en -kwantiteit om daarmee een bijdrage te leveren aan doelstellingen zoals beschreven in de Kaderrichtlijn Water en de Nitraatrichtlijn, herstel natuurlijke toestand watersystemen, het duurzaam optimaliseren van de waterhuishouding en om maatregelen gericht op voorkomen of beperken van watertekorten en wateroverlast, waaronder het vergroten van het waterbergend vermogen van het watersysteem en het watervasthoudend vermogen van landbouwgrond en daarvoor noodzakelijke ict- of technische voorzieningen.

Voorbeelden van maatregelen zijn aanleg en inrichting van natuurvriendelijke oevers die bijdragen aan de Kaderrichtlijn Water en tevens een buffer vormen voor emissies naar oppervlaktewater, herstel watersystemen naar een goede toestand, waaronder beekherstel, hermeandering waterlopen, herstellen migratiemogelijkheden, verdrogingsbestrijding; aanleg van bufferzones langs watergangen; maatregelen die het waterbergend vermogen van gronden en watersystemen vergroten, bijvoorbeeld peilgestuurde drainage, aanleg van helofytenfilters (natuurlijke waterzuiveringssystemen) en waterhuishoudkundige aanpassingen in het watersysteem.

Artikel 2.6.4 Subsidievereisten

Eerste lid, onder c, Inrichting, herinrichting of transformatie van het watersysteem voor landbouw-, water- en klimaatdoelen

Bijna alle oppervlaktewaterlichamen in Brabant zijn gegraven of sterk veranderd. Soms zijn ze gegraven of vergraven voor de scheepvaart, maar meestal voor de ontwatering van landbouwgronden. De ecologie van het oppervlaktewater is daardoor op de achtergrond geraakt. Met het aannemen van de Kaderrichtlijn Water hebben de lidstaten zich verplicht om de waterlichamen zodanig in te richten dat ze tenminste een goed ecologisch potentieel krijgen en bij voorkeur in een goede ecologische toestand geraken. Daarvoor is het nodig dat gegraven watergangen natuurvriendelijk worden ingericht, bijvoorbeeld door het aanleggen van natuurvriendelijke oevers of het vispasseerbaar maken van stuwen. Sterk veranderde waterlichamen moeten worden heringericht, bijvoorbeeld door meanders weer terug te brengen. Soms is zelfs een transformatie van het watersysteem nodig door sloten te verleggen of gemalen te verplaatsen of door extra waterbergingscapaciteit te creëren om de gevolgen van klimaatverandering op te kunnen vangen.

Met een watersysteem wordt een KRW-waterlichaam bedoeld, inclusief het bijbehorende stroomgebied. Dit wordt gevormd door de op het betreffende oppervlaktewaterlichaam afwaterende sloten en watergangen en het daarmee samenhangende grondwater. Ten behoeve van de landbouw, de opgaven uit de Kaderrichtlijn Water, de provinciale, nationale of Europese biodiversiteitsdoelstellingen of ten behoeve van adaptatie aan het veranderend klimaat kan het nodig zijn het watersysteem anders in te richten of investeringen te doen voor een ander beheer.

Eerste lid, onder d, onderdeel 1°, Extra waterbergingscapaciteit ten behoeve van de landbouw in probleemgebieden

Door klimaatverandering en intensivering van het agrarisch landgebruik neemt de kans op inundaties van landbouwgrond toe. Dit kan leiden tot grote schade. De waterschappen hebben op basis van hun expertise probleemgebieden aangewezen waar extra waterbergingscapaciteit moet worden gerealiseerd, zodat zware buien niet meteen leiden tot schade aan landbouwgewassen door inundaties. Bijlage 4a betreft een poldergebied waarbij het probleemgebied tevens het zoekgebied is voor het realiseren van de waterbergingscapaciteit. Bijlage 4b betreft een beekdal. Daar ligt het zoekgebied voor het nemen van maatregelen bovenstrooms van het probleemgebied. Om die reden is in bijlage 4b het probleemgebied niet op de kaart weergegeven. De begrenzing van probleemgebied respectievelijk zoekgebied is te vinden in de viewer <http://noord-brabant.maps.arcgis.com/apps/webappviewer/index.html?id=9b6b33c1d5ce4554bdc80e5c5d76ed7c>

Eerste lid, onder d, onderdelen 2° en 3° het behalen van of bijdragen aan een of meer ecologische kwaliteitsdoelen en het opheffen van knelpunten voor vismigratie

De Kaderrichtlijn Water bepaalt dat uiterlijk in 2027 de Brabantse oppervlaktewaterlichamen in een goede ecologische toestand moeten zijn of een goed ecologisch potentieel moeten hebben. Bijlage 2 geeft een overzicht van de Brabantse oppervlaktewaterlichamen en de bijbehorende ecologische kwaliteitsdoelen. Bijlage 3 geeft de toestand weer zoals deze eind 2015 is gerapporteerd. Enkele waterlichamen zijn uit het overzicht geschrapt omdat er geen grote opgave meer ligt of omdat ze niet in agrarisch gebied liggen.

Voor het ecologisch kwaliteitsdoel 'vis' is niet alleen een goede inrichting en een goede waterkwaliteit van belang, maar ook het opheffen van knelpunten voor vismigratie. Deze knelpunten zijn in het verleden ontstaan door het aanbrengen van stuwen ten dienste van de landbouw. Deze stuwen moeten nu vispasseerbaar worden gemaakt zonder de landbouw in haar ontwikkelingsmogelijkheden te beperken. Deze specifieke maatregel wordt vaak uit efficiency- en kosteneffectiviteitsoverwegingen geclusterd aangepakt. Om die reden is het als een apart hoofddoel onder 3° benoemd. De maatregel kan echter ook onderdeel uitmaken van een integrale aanpak, zoals onder 2° bedoeld. Het is belangrijk dat de vispasseerbaarheid voor alle relevante soorten voldoende is en dat er geen negatieve effecten op het peilregime plaatsvinden. Enkele Brabantse KRW-waterlichamen worden niet opengesteld voor deze maatregel omdat er nauwelijks vis voorkomt zodat het opheffen van knelpunten op dit moment een lagere prioriteit heeft. De Brabantse waterschappen hebben de 'Handreiking vispassages in Noord-Brabant opgesteld en gebruiken dit als toetsingskader bij de vergunningverlening. Deze handreiking is te vinden op de volgende link:

<http://edepot.wur.nl/247645>. De ligging van de waterlichamen die in bijlage 2 zijn genoemd is te vinden in de viewer <http://noord-brabant.maps.arcgis.com/apps/webappviewer/index.html?id=9b6b33c1d5ce4554bdc80e5c5d76ed7c>

Eerste lid, onder e, onderdeel 3°, het project wordt op andere grond dan landbouwgrond uitgevoerd, maar heeft wel een rechtstreeks verband met een landbouwactiviteit

Voorbeelden van maatregelen die niet worden uitgevoerd op landbouwgrond, maar wel een rechtstreeks verband hebben met landbouwactiviteiten zijn:

- Het aanleggen van een stuw met vispassage in een waterschapssloot. Doel van de stuw is om het waterbeheer in agrarisch gebied te verbeteren. Een vispassage is daarbij nodig om te vermijden dat de stuw een negatief effect heeft op vismigratie.
- Het aanleggen van een vispassage bij een bestaande stuw en het weghalen van beschoeiing. Dit om te voldoen aan KRW-opgave zonder dat de landbouw er door wordt benadeeld.
- Beekherstel in landbouwgebied. Hermeandering en afvoervertraging ten behoeve van de Kaderrichtlijn Water (KRW) en het aanleggen van schuine oevers om het waterbergend vermogen te vergroten, zodat voorkomen wordt dat bij neerslagpieken landbouwgrond overstroomt. Afvoervertraging en ophogen van de beekbodem leiden er ook toe dat omliggende landbouwgrond minder droogtegevoelig wordt.
- Beekherstel in een natuurgebied. Het aanleggen van schuine oevers om de waterbergingscapaciteit te vergroten zodat voorkomen wordt dat bij neerslagpieken landbouwgrond overstroomt. Peilopzet, afvoervertraging en ophogen van de beekbodem zodat omliggende landbouwgrond minder droogtegevoelig wordt. Het aanleggen van extra buffercapaciteit om te voorkomen dat maatregelen die nodig zijn in het kader van de KRW-opgave leiden tot extra wateroverlast in bovenstrooms landbouwgebied. Analooq aan bovengenoemde maatregelen kan men ook denken aan maatregelen als:
- Het aanleggen van wadi's of infiltratiegreppels langs KRW-watervgangen voor het opvangen van piekafvoeren of nutriëntenvrachten vanuit het aangrenzend landbouwgebied.
- Het installeren van pompen of het aanleggen van kades of stuwen in Natura 2000-gebied om de kans op wateroverlast in landbouwgebied klein te houden.
- Het plaatsen van verticale schermen om de kans op wateroverlast of natschade in landbouwgebieden klein te houden.
- Het omleggen van waterlopen zodat agrarische ontwikkeling niet beperkt hoeft te worden. Het gaat om waterlopen die in het belang van de landbouw zijn gegraven of verdiept en waar een natuurgebied onevenredig last van ondervindt.
- Inrichtingsmaatregelen om te voorkomen dat nutriënten die zijn uitgespoeld uit landbouwgrond leiden tot het niet halen van de KRW-opgave.

Derde lid, onder e, Offertes

Ter onderbouwing van de kostenbegroting in het projectplan kunnen offertes worden aangeleverd. Offertes zijn van toepassing wanneer de kostenbegroting kosten bevat waarvoor externe partijen worden ingeschakeld. Externe partijen kunnen leveranciers zijn van producten en diensten, te denken valt aan aannemers die materialen leveren ten behoeve van de te plegen investeringen en maatregelen in het project. Maar het kan ook de inzet van onderzoekers en adviseurs betreffen. Offertes onderbouwen de kosten in de begroting en worden gebruikt om de redelijkheid en marktconformiteit van de kosten uit de begroting te toetsen.

Artikel 2.6.5 Subsidiabele kosten

Eerste lid, onder a, Kosten van bouw, verbetering of leasing van onroerende zaken

Onder kosten voor verbetering van onroerende zaken vallen ook kosten om gronden te transformeren naar de voor beter waterbeheer beoogde functie. Bijvoorbeeld kosten voor het aanleggen van plasdras zones, rietkragen, meanders, waterbergingscapaciteit, accoladeprofielen, wadi's, infiltratiegreppels, kades en watergangen.

Eerste lid, onder b, kosten van verwerving van bebouwde en onbebouwde grond tot maximaal 10% van de subsidiabele kosten

Indien het in het kader van een project noodzakelijk is om gronden aan te kopen, mogen de kosten voor de aankoop van die gronden maximaal 10% van de totale subsidiabele kosten van het project bedragen, tenzij er een uitzondering op deze 10% regeling van toepassing is op grond van het tweede lid van dit artikel.

Rekenvoorbeeld: de EU-subsidiabele inrichtingskosten voor een beekherstelproject inclusief de aanleg van een meander en een vistrap bedragen € 300.000. Voor het project moet 2 ha grond worden aangekocht ad € 140.000. De totale projectkosten bedragen dus € 440.000. Als de aankoopkosten tot 30% over de totale subsidiabele kosten mogen bedragen, vormen de aanlegkosten van € 300.000 dus 70% van de totale subsidiabele kosten. De totale subsidiabele kosten bedragen in dit voorbeeld dan teruggerekend ($100/70 \times € 300.000 =$) € 428.571 waarvan € 128.571 grondkosten. De overige € 11.429 grondkosten zijn niet EU-subsidiabel.

Eerste lid, onder c, kosten van koop of huurkoop van nieuwe machines en installaties

Een installatie is een samenhangend en vaak min of meer geavanceerd systeem dat een bepaald doel dient. Gedacht kan worden aan een vistrap, een systeem voor peilgestuurde drainage, een stuw, een gemeal en andere technische hulpmiddelen die ingezet kunnen worden voor waterbeheer in een omgeving met tegengestelde belangen.

Eerste lid, onder h, Voorbereidingskosten

Het is belangrijk dat de subsidiabele activiteit goed wordt voorbereid. Daarmee kan de doelmatigheid, de kosteneffectiviteit en de integraliteit worden vergroot. Een deel van deze kosten is of zal worden gemaakt voorafgaand aan de aanvraag om subsidie. Vanwege het grote belang van een goede voorbereiding zijn deze kosten in deze regeling subsidiabel gesteld voor zover ze gemaakt zijn binnen een jaar voorafgaand aan de aanvraag om subsidie. In artikel 1.1, onder o, zijn de kosten benoemd die subsidiabel zijn.

Tweede lid

Op grond van artikel 69 derde lid, onder b, van Verordening (EU) 1303/2013 kan in uitzonderlijke en naar behoren gemotiveerde gevallen een overschrijding van het in het vierde lid genoemde maximale percentage subsidie voor de verwerving van onroerende zaken worden toegestaan voor concrete acties ten behoeve van milieubehoud. Gelet op de hoge agrarische grondkosten in Brabant en de hoge milieudruk van de agrarische sector is hiervan sprake indien de te verwerven onroerende zaken zijn gelegen in Natura 2000 gebieden of onderdeel uitmaken van buiten de ecologische hoofdstructuur gelegen Kaderrichtlijn Water opgaven voor natte natuurparels of KRW-waterlichamen.

Onderbouwd moet worden dat hogere grondverwervingskosten noodzakelijk zijn en dat alternatieven ontbreken. Bijvoorbeeld in het geval het niet mogelijk, niet duurzaam of niet kosteneffectief is om de beoogde inrichting, herinrichting of transformatie van het watersysteem te realiseren zonder substantiële grondverwerving. Een ander voorbeeld kan zijn dat de betreffende grondeigenaren niet bereid zijn om de benodigde maatregelen ten behoeve van inrichting, herinrichting of transformatie van het watersysteem op hun grond toe te staan en dat daarom extra gronden verworven dienen te worden. Dit om de landbouw te ontlasten.

Artikel 2.6.7 Subsidieplafond

Bij POP3 bestaat de helft van het subsidiebedrag uit 'cofinanciering', middelen die door nationale of regionale overheden beschikbaar zijn gesteld. Bij de voorliggende openstelling betreft het middelen die door de Brabantse waterschappen beschikbaar worden gesteld. Om te voorkomen dat een waterschap investeringen in een ander waterschap moet cofinancieren, is gekozen voor deelp plafonds per waterschap.

Artikel 2.6.8 Subsidiehoogte

Het duurzaam oplossen van knelpunten in probleemgebieden vergt een goed onderbouwde, integrale en grootschalige aanpak. Dat maakt deze projecten relatief duur. Deze gecombineerde aanpak is wel het meest kosteneffectief. Om deze reden is gekozen voor een relatief hoge drempel.

Artikel 2.6.9 Selectiecriteria

Deze openstelling richt zich uitsluitend op niet-productieve investeringen in twee soorten probleemgebieden: probleemgebieden door de gevolgen van klimaatverandering en probleemgebieden doordat nog een grote inspanning nodig is om aan de Kaderrichtlijn Water te voldoen. Beide soorten probleemgebieden zijn concreet begrensd.

Met betrekking tot het opvangen van de gevolgen van klimaatverandering zijn door de waterschappen twee gebieden aangewezen als probleemgebied. Dat wil niet zeggen dat er niet meer probleemgebieden zouden zijn, maar deze zijn nog niet nader geïdentificeerd.

Voor het bepalen van de probleemgebieden bij oppervlaktewaterlichamen wordt gebruik gemaakt van het overzicht 'Ecologische toestand per KRW-oppervlaktewaterlichaam in 2015, zoals weergegeven in bijlage 2. Deze bijlage is afgeleid uit de factsheets die zijn gepubliceerd op: <https://www.waterkwaliteit-sportaal.nl/Beheer/Rapportage/Publiek?viewName=Factsheets&jaar=2015&maand=December>

Voor de selectie van projecten zal gebruik worden gemaakt van het geografisch criterium uit het addendum op het handboek selectiecriteria waarover het Comité van Toezicht in oktober 2016 heeft geadviseerd. Als aanvullend criterium wordt gebruikt de mate van doelbereik dat het voorliggende project binnen dit gebied beoogt te bereiken. Dit criterium zegt uitsluitend iets over het tijdstip van doelbereik: binnen de projectperiode, na afloop van de projectperiode, maar binnen de lopende planperiode van het Waterbeheerplan of pas na afloop daarvan. Achterliggende gedachte is, hoe eerder een knelpunt is opgelost, hoe beter.

De puntentelling zal worden gebaseerd op feiten en informatie die op dat moment beschikbaar is en die voldoende meetbaar en verifieerbaar is. Bij 'met zekerheid realiseren' kan bijvoorbeeld worden gedacht aan projecten waarbij de restopgave gerealiseerd wordt vanuit een ander project dat op het moment van indienen in uitvoering is of is aanbesteed. Bij 'voldoende aannemelijk' kan worden gedacht aan projecten waarbij de restopgave gerealiseerd wordt vanuit een ander project dat op het moment van indienen nog niet in uitvoering is, maar waarover wel besluiten zijn opgenomen of middelen zijn begroot. In alle gevallen zal dat meetbaar en verifieerbaar moeten worden aangetoond. Wellicht is het ook mogelijk dat meetbaar en verifieerbaar kan worden aangetoond dat autonome ontwikkelingen helpen om doelbereik binnen de planperiode te realiseren.

Vanwege de beperkte waarderingsrange die daarbij mag worden gehanteerd, is er een kans dat dat meerdere projecten gelijk worden gewaardeerd. In dat geval zal prioriteit worden gegeven aan projecten die zijn gericht op het verbeteren van het watersysteem in agrarisch gebied. Vervolgens aan projecten die bijdragen aan integrale KRW-opgaven en tot slot aan sectorale KRW-opgaven.

De puntentelling voor het ranken van projecten zal worden gebaseerd op feiten en informatie die op het moment van aanvraag beschikbaar is en die voldoende meetbaar en verifieerbaar is. Bij 'met zekerheid realiseren' kan bijvoorbeeld worden gedacht aan projecten waarbij de restopgave gerealiseerd wordt vanuit een ander project dat op het moment van indienen in uitvoering is of is aanbesteed. Bij 'voldoende aannemelijk' kan worden gedacht aan projecten waarbij de restopgave gerealiseerd wordt vanuit een ander project dat op het moment van indienen nog niet in uitvoering is, maar waarover wel besluiten zijn genomen of middelen zijn begroot. In alle gevallen zal dit meetbaar en verifieerbaar moeten worden aangetoond. Een andere optie is dat meetbaar en verifieerbaar kan worden aangetoond dat autonome ontwikkelingen helpen om doelbereik binnen de planperiode te realiseren.

Derde lid

Omdat waterlichamen vaak erg langgerekt zijn is het niet altijd doelmatig een heel waterlichaam ineens aan te pakken. Vandaar dat bij dit criterium de mogelijkheid is geboden het project te beperken tot een deel van het waterlichaam, het projectgebied. Naast het uitvoeren van herinrichtingsmaatregelen is ook het beheer van groot belang in het behalen van de doelstellingen van de KRW. Dit beheer moet gericht zijn op de KRW-doelstellingen en voor de lange termijn geborgd zijn.

Vierde lid

Het vispasseerbaar maken van watergangen bestaat meestal uit losstaande lokale ingrepen. Uit oogpunt van kosteneffectiviteit worden dit soort ingrepen vaak geclusterd uitgevoerd. Soms ook in verschillende waterlichamen tegelijk. Vandaar dat dit criterium met deze werkwijze rekening houdt.

Artikel 2.7.1 Begripsbepalingen

In het kader van het Programma aanpak stikstof (PAS) zijn gebiedsanalyses gemaakt waarin de maatregelen zijn benoemd die uiterlijk op 1 juli 2021 moeten zijn genomen. Deze documenten zijn te vinden via de volgende link: http://pas.natura2000.nl/pages/gebiedsanalyses_15-12-2015.aspx

Artikel 2.7.1, onder e, KRW-opgave

Een deel van de KRW-opgave wordt gemeten met ecologische kwaliteitsratio's (EKR's). Het is een maat voor de afstand tot de goede ecologische toestand conform de beoordelingsmethodiek van de Kaderrichtlijn water.

De EKR's in de tabel van bijlage 5 vormen de ondergrens voor de klasse 'goed' in bijlage 6. De overige klassegrenzen zijn evenredig verdeeld over de range tussen het getal 0 en het getal dat de ondergrens vormt voor de toestand 'goed'. Voor de parameters 'totaal stikstof' en 'totaal fosfaat' vormen de waarden in bijlage 5 de grens voor de klasse 'goed'. Hogere waarden worden ingedeeld in een van de klassen 'slecht', 'ontoereikend' of 'matig'. De grenzen zijn per type bepaald en te vinden in de publicatie 'Referenties en maatlatten voor natuurlijke watertypen voor de Kaderrichtlijn water'. Te vinden via: [http://krw.stowa.nl/Upload/STOWA%20Natuurlijke%20wateren%20KRW%20\(2\).pdf](http://krw.stowa.nl/Upload/STOWA%20Natuurlijke%20wateren%20KRW%20(2).pdf).

Artikel 2.7.3 Subsidiabele activiteiten

Niet-productieve investeringen zijn die investeringen die geen aanmerkelijke stijging van de waarde of rentabiliteit van het landbouw- of bosbouwbedrijf tot gevolg hebben. Het gaat dan bijvoorbeeld om inrichtingsmaatregelen voor specifieke soorten of habitats, inrichtingsmaatregelen om de negatieve gevolgen van agrarische emissies ongedaan te maken en ecosystemen beter weerbaar te maken tegen nieuwe emissies, inrichtingsmaatregelen voor hydrologische maatregelen PAS en daarvoor noodzakelijke ict- of technische voorzieningen. En verder om investeringen gericht op verbetering van de waterkwaliteit en –kwantiteit om daarmee een bijdrage te leveren aan ecologische doelstellingen zoals beschreven in de Kaderrichtlijn Water.

Voorbeelden van inrichtingsmaatregelen om de negatieve gevolgen van agrarische emissies ongedaan te maken zijn het afplaggen of verschralen van door stikstofdepositie verrijkte natuurgebieden en het revitaliseren van het bodem-ecosysteem door het toedienen van mineralen of het inbrengen van loofhout, zodat de natuurbodem beter bestand wordt tegen nieuwe stikstofdepositie. Bij hydrologische maatregelen in Natura 2000-gebieden in het kader van het Programma Aanpak Stikstof (PAS) kan gedacht worden aan natuurversterkende maatregelen die een link hebben met de landbouw, zoals de aanleg van regenwaterbuffers en stuwen, waterconserverende drainagesystemen, natte bufferzones, het omleggen van beken en het verhogen van waterpeilen. Voor de Kaderrichtlijn Water kan gedacht worden aan aanleg en inrichting van natuurvriendelijke oevers die bijdragen aan de Kaderrichtlijn Water en tevens een buffer vormen voor emissies naar oppervlaktewater, herstel watersystemen naar een goede toestand, waaronder beekherstel, hermeandering waterlopen, herstellen migratiemogelijkheden, verdrogingsbestrijding; aanleg van bufferzones langs watergangen; maatregelen die het waterbergend vermogen van gronden en watersystemen vergroten, bijvoorbeeld peilgestuurde drainage, aanleg van helofytenfilters (natuurlijke waterzuiveringssystemen) en waterhuishoudkundige aanpassingen in het watersysteem.

Artikel 2.7.4 Subsidievereisten

Eerste lid, onder c, onderdeel 3°, het project wordt op andere grond dan landbouwgrond uitgevoerd, maar heeft wel een rechtstreeks verband met een landbouwactiviteit

Voorbeelden van maatregelen die niet worden uitgevoerd op landbouwgrond, maar wel een rechtstreeks verband hebben met landbouwactiviteiten zijn:

- Het installeren van pompen en/of het aanleggen van kades of stuwen in Natura 2000-gebied om te verhinderen dat verdrogingsbestrijding leidt tot wateroverlast in landbouwgebied.
- Het afplaggen van natuurgebieden om ze beter bestand te maken tegen stikstofdepositie afkomstig van naburige landbouwactiviteiten.
- Het aanleggen van een stuw met vispassage in een waterschapssloot. Doel van de stuw is om het waterbeheer in agrarisch gebied te verbeteren. Een vispassage is daarbij nodig om te vermijden dat de stuw een negatief effect heeft op vismigratie.
- Het aanleggen van een vispassage bij een bestaande stuw en het weghalen van beschoeiing. Dit om te voldoen aan KRW-opgave zonder dat de landbouw er door wordt benadeeld.
- Beekherstel in landbouwgebied. Hermeandering en afvoervertraging ten behoeve van de Kaderrichtlijn Water (KRW) en het aanleggen van schuine oevers om het waterbergend vermogen te vergroten, zodat voorkomen wordt dat bij neerslagpieken landbouwgrond overstroomt. Afvoervertraging en ophogen van de beekbodem leiden er ook toe dat omliggende landbouwgrond minder droogtegevoelig wordt.
- Beekherstel in een natuurgebied. Het aanleggen van schuine oevers om het waterbergend vermogen te vergroten zodat voorkomen wordt dat bij neerslagpieken landbouwgrond overstroomt. Peilopzet, afvoervertraging en ophogen van de beekbodem zodat omliggende landbouwgrond minder droogtegevoelig wordt. Het Aanleggen van extra buffercapaciteit om te voorkomen dat maatregelen die nodig zijn in het kader van de KRW-opgave leiden tot extra wateroverlast in bovenstreams landbouwgebied. Analooq aan bovengenoemde maatregelen kan men ook denken aan maatregelen als:
- Het aanleggen van wadi's of infiltratiegreppels langs KRW-watergangen voor het opvangen van piekafvoeren of nutriëntenvrachten vanuit het aangrenzend landbouwgebied.
- Het installeren van pompen en/of het aanleggen van kades of stuwen in Natura 2000-gebied om de kans op wateroverlast in landbouwgebied klein te houden.
- Het plaatsen van verticale schermen om de kans op wateroverlast of natschade in landbouwgebieden klein te houden.

- Het omleggen van waterlopen zodat agrarische ontwikkeling niet beperkt hoeft te worden. Het gaat om waterlopen die in het belang van de landbouw zijn gegraven of verdiept en waar een natuurgebied onevenredig last van ondervindt.

Tweede lid, Hydrologische maatregelen PAS

Alle hydrologische maatregelen die voor de PAS uitgevoerd moeten worden, zijn opgenomen in de gebiedsanalyses die voor de PAS-gebieden zijn opgesteld. De aanvrager moet in het projectplan aantonen dat de hydrologische maatregelen waarvoor subsidie wordt aangevraagd zijn opgenomen in de gebiedsanalyse voor dat betreffende gebied. De gebiedsanalyses zijn te vinden op http://pas.natura2000.nl/pages/gebiedsanalyses_15-12-2015.aspx.

Derde lid, Doelen

Stikstofemissies uit de veehouderij, ontwatering van landbouwgrond en intensivering van het grondgebruik hebben geleid tot een sterke achteruitgang van de biodiversiteit, zowel op het land als in het water. Maatregelen zijn nodig om verdere achteruitgang te voorkomen. Liefst zodanig dat ontwikkelingsmogelijkheden voor de landbouw behouden blijven. Om die reden heeft de provincie concrete gebieden aangewezen waar niet-productieve investeringen voor herstel- of inrichtingsmaatregelen voor natuur of biodiversiteit nodig zijn. Deze maatregelen zijn onderverdeeld in een viertal hoofddoelen. De provincie wil de mogelijkheid om in een gebied meerdere doelen tegelijk aan te pakken openlaten. Voor de ranking van de projecten is het nodig dat één doel als hoofddoel wordt benoemd. Het vierde lid voorziet hierin.

Derde lid, onder a, onderdelen 1° en 2°

De Kaderrichtlijn Water bepaalt dat uiterlijk in 2027 de Brabantse oppervlaktewaterlichamen in een goede ecologische toestand moeten zijn of een goed ecologisch potentieel moeten hebben. Een deel van deze KRW-waterlichamen heeft een hogere potentie voor biodiversiteit. Deze gebieden hebben in het provinciale beleid de functie 'waternatuur' of 'verweven' gekregen. De provincie vindt het belangrijk dat in deze wateren de doelstellingen versneld worden bereikt en daarom komt alleen dit deel van de Brabantse oppervlaktewaterlichamen in het kader van de voorliggende regeling voor subsidie in aanmerking. Bijlage 5 geeft een overzicht van de Brabantse oppervlaktewaterlichamen die geheel of gedeeltelijk deze functie hebben. Tevens zijn de KRW-kwaliteitsdoelen weergegeven. Bijlage 6 geeft de toestand weer zoals deze eind 2015 is gerapporteerd. De provincie wil met deze subsidieregeling bereiken dat het goed ecologische potentieel versneld wordt gerealiseerd en dat de biodiversiteit in beken met de functie 'waternatuur' of 'verweven' behouden of versterkt wordt.

Voor het ecologisch kwaliteitsdoel 'vis' is niet alleen een goede inrichting en een goede waterkwaliteit van belang, maar ook het opheffen van knelpunten voor vismigratie. Deze knelpunten zijn in het verleden ontstaan door het aanbrengen van stuwen ten dienste van de landbouw. Deze stuwen moeten nu vispasseerbaar worden gemaakt zonder de landbouw in haar ontwikkelingsmogelijkheden te beperken. Deze specifieke maatregel wordt vaak uit efficiency- en kosteneffectiviteitsoverwegingen geclusterd aangepakt. Om die reden is het als een apart hoofddoel onder b benoemd. De maatregel kan echter ook onderdeel uitmaken van een integrale aanpak, zoals onder a bedoeld. Vanuit het provinciaal beleid komen alleen watergangen voor subsidie in aanmerking die de functie 'waternatuur' of 'verweven' hebben. Indien een watergang vispasseerbaar wordt gemaakt door het uitsluitend verwijderen van een stuw ontstaat in hellend gebied schade aan landbouwgrond doordat de grond bovenstrooms te droog wordt en benedenstrooms te nat. Om die reden moet de stuw worden vervangen door een vispasseerbaar alternatief. Het is daarbij belangrijk dat de vispasseerbaarheid voor alle relevante soorten voldoende is. De Brabantse waterschappen hebben de 'Handreiking vispassages in Noord-Brabant' opgesteld en gebruiken dit als toetsingskader bij de vergunningverlening. Deze handreiking is te vinden op de volgende link: <http://edepot.wur.nl/247645>. De ligging van de waterlichamen die in bijlage 5 zijn genoemd is te vinden in de viewer <http://noord-brabant.maps.arcgis.com/apps/webappviewer/index.html?id=ab07f22bc0254bd7836ad4e12adc0df7>.

Derde lid, onder a, onderdeel 3°

De Kaderrichtlijn Water bepaalt dat uiterlijk in 2027 voor de grondwaterafhankelijke terrestrische ecosystemen een goede grondwatertoestand moet zijn gerealiseerd. Dat betekent dat significante schade door antropogene veranderingen aan de grondwaterstand of inbreng van verontreinigende stoffen moet zijn opgeheven. In Brabant betreft het de natte natuurparels. Deze zijn opgesomd in bijlage 7. De provincie vindt het belangrijk dat de goede grondwatertoestand eerder wordt bereikt, zodat meer waterafhankelijke natuur behouden kan worden. De exacte begrenzing van de natte natuurparels is te vinden in de viewer <http://noord-brabant.maps.arcgis.com/apps/webappviewer/index.html?id=ab07f22bc0254bd7836ad4e12adc0df7>.

Derde lid, onder a, onderdeel 4°

Het rapport 'Grootschalige stikstofdepositie in Nederland. Herkomst en ontwikkeling in de tijd' van het Planbureau voor de Leefomgeving laat zien dat de stikstofdepositie in de onderzochte natuurgebieden in Noord-Brabant van west (Brabantse Wal met 64%) naar oost (Deurnsche Peel & Mariapeel met 81%) en van noord (Biesbosch met 58%) naar zuid (Leenderbos, Groote Heide & De Plateaux met 72%) grotendeels afkomstig is uit de landbouw. Tevens laat dit rapport zien dat de invloed van de landbouw ook de komende decennia dominant blijft. Het wegnemen van de fysieke gevolgen van stikstofdepositie uit het verleden en het minder gevoelig maken van de natuurgebieden voor nieuwe emissies vanuit de landbouw vormt om die reden een belangrijke doelstelling bij de voorliggende regeling. Bij 'wegne-

men' kan worden gedacht aan het stimuleren van denitrificatie door het creëren van natte omstandigheden en het verwijderen van door depositie verrijkte bodemlagen, vegetatie of waterbodems. Bij 'minder gevoelig maken' kan worden gedacht aan hydrologisch herstel, ecologisch herstel, toedienen van kalk en andere mineralen om uitloging en verzuring te compenseren en het planten van loofboomsoorten waarvan het afgevallen blad helpt om het bodemecosysteem te reactiveren, te weten winterlinde, zomerlinde, fladderiep, inheemse esdoorns, gewone vogelkers, zoete kers, hazelaar, boswilg, es en haagbeuk. De locatie van de vennen en de exacte begrenzing van de droge heide en bossen is te vinden in de viewer <http://noord-brabant.maps.arcgis.com/apps/webappviewer/index.html?id=ab07f22bc0254bd7836ad4e12adc0df7>.

Derde lid, onder b

Bij watergerelateerde maatregelen ten behoeve van biodiversiteit is het in Noord-Brabant gebruikelijk dat andere overheden (meestal zijn dit de waterschappen, omdat zij veelal de hydrologische maatregelen uitvoeren) een deel van de kosten voor hun rekening nemen. Gebruikelijk is een gelijk bedrag als dat van de provincie. Daarom is in de regeling opgenomen dat een ander overheidsorgaan moet instemmen met een bijdrage van 25% van de subsidiabele kosten. Die instemming moet blijken uit een bijgevoegde brief bij de subsidieaanvraag. Indien deze brief ontbreekt, wordt de aanvraag als niet compleet en daarom vanwege onvolledigheid niet in behandeling genomen. Hiertoe is in artikel 2.7.4, derde lid, onder b, een vereiste opgenomen. Bij subsidietoekenning is voor artikel 2.7.4, derde lid onder a, onderdelen 1°, 2° en 3° 100% subsidie beschikbaar, waarvan 25% provinciale bijdrage en 25% van een ander overheidsorgaan.

Vijfde lid, onder e, Offertes

Ter onderbouwing van de kostenbegroting in het projectplan kunnen offertes worden aangeleverd. Offertes zijn van toepassing wanneer de kostenbegroting kosten bevat waarvoor externe partijen worden ingeschakeld. Externe partijen kunnen leveranciers zijn van producten en diensten, te denken valt aan aannemers die materialen leveren ten behoeve van de te plegen investeringen en maatregelen in het project. Maar het kan ook de inzet van onderzoekers en adviseurs betreffen. Offertes onderbouwen de kosten in de begroting en worden gebruikt om de redelijkheid en marktconformiteit van de kosten uit de begroting te toetsen.

Artikel 2.7.5 Subsidiabele kosten

Eerste lid, onder a, Kosten van bouw, verbetering of leasing van bebouwde en onbebouwde grond
Onder kosten voor verbetering van onroerende zaken vallen ook kosten om habitats in natuurgebieden te herstellen, ecosystemen beter weerbaar te maken tegen toekomstige stikstofdepositie en kosten om gronden te transformeren naar de voor beter waterbeheer beoogde functie. Bijvoorbeeld kosten voor het afplaggen van door stikstofdepositie verrijkte bodems, het weghalen van door stikstofdepositie verrijkte bagger of vegetaties, het toedienen van mineralen om uitloging en verzuring te compenseren, het aanplanten van bepaalde loofbomen, het aanleggen van plas-dras zones, rietkragen, meanders, waterbergingsgebieden, accoladeprofielen, wadi's, infiltratiegreppels, kades en watergangen.

Eerste lid, onder b, Kosten van verwerving van onroerende zaken tot maximaal 10% van de subsidiabele kosten

Indien het in het kader van een project noodzakelijk is om gronden aan te kopen, mogen de kosten voor de aankoop van die gronden maximaal 10% van de totale subsidiabele kosten van het project bedragen, tenzij er een uitzondering op deze 10% regeling van toepassing is op grond van het tweede lid van dit artikel.

Rekenvoorbeeld: de EU-subsidiabele inrichtingskosten voor een beekherstelproject inclusief de aanleg van een meander en een vistrap bedragen € 300.000. Voor het project moet 2 ha grond worden aangekocht ad € 140.000. De totale projectkosten bedragen dus € 440.000. Als de aankoopkosten tot 30% over de totale subsidiabele kosten mogen bedragen, vormen de aanlegkosten van € 300.000 dus 70% van de totale subsidiabele kosten. De totale subsidiabele kosten bedragen in dit voorbeeld dan teruggerekend ($100/70 \times € 300.000 =$) € 428.571 waarvan € 128.571 grondkosten. De overige € 11.429 grondkosten zijn niet EU-subsidiabel.

Eerste lid, onder c, Kosten van koop of huurkoop van nieuwe machines en installaties tot maximaal de marktwaarde van de activa

Een installatie is een samenhangend en vaak min of meer geavanceerd systeem dat een bepaald doel dient. Gedacht kan worden aan een vistrap, een systeem voor peilgestuurde drainage, een stuw, een gemaal en andere technische hulpmiddelen die ingezet kunnen worden voor waterbeheer in een omgeving met tegengestelde belangen.

Eerste lid, onder h, Voorbereidingskosten

Het is belangrijk dat de subsidiabele activiteit goed wordt voorbereid. Daarmee kan de doelmatigheid, de kosteneffectiviteit en de integraliteit worden vergroot. Een deel van deze kosten is of zal worden gemaakt voorafgaand aan de aanvraag om subsidie. Vanwege het grote belang van een goede voorbereiding zijn deze kosten in deze regeling subsidiabel gesteld voor zover ze gemaakt zijn binnen een jaar voorafgaand aan de aanvraag om subsidie. In artikel 1.1, onder o, zijn de kosten benoemd die subsidiabel zijn.

Tweede lid

Op grond van artikel 69 derde lid, onder b, van Verordening (EU) 1303/2013 kan in uitzonderlijke en naar behoren gemotiveerde gevallen een overschrijding van het in het vierde lid genoemde maximale percentage subsidie voor de verwerving van onroerende zaken worden toegestaan voor concrete acties ten behoeve van milieubehoud. Gelet op de hoge agrarische grondkosten in Brabant en de hoge milieudruk van de agrarische sector is hiervan sprake indien de te verwerven onroerende zaken zijn gelegen in Natura 2000 gebieden of onderdeel uitmaken van buiten de ecologische hoofdstructuur gelegen Kaderrichtlijn Water opgaven voor natte natuurgebieden of KRW-waterlichamen.

Onderbouwd moet worden dat hogere grondverwervingskosten noodzakelijk zijn en dat alternatieven ontbreken. Bijvoorbeeld in het geval het niet mogelijk, niet duurzaam of niet kosteneffectief is om de beoogde inrichting, herinrichting of transformatie van het watersysteem te realiseren zonder substantiële grondverwerving. Een ander voorbeeld kan zijn dat de betreffende grondeigenaren niet bereid zijn om de benodigde maatregelen op hun grond toe te staan en dat daarom extra gronden verworven dienen te worden. Dit om de landbouw te ontlasten.

Artikel 2.7.8 Subsidiehoogte

Vierde lid

Het duurzaam oplossen van knelpunten in probleemgebieden vergt een goed onderbouwde, integrale en grootschalige aanpak. Dat maakt deze projecten relatief duur. Deze gecombineerde aanpak is wel het meest kosteneffectief. Om deze reden is gekozen voor een relatief hoge drempel.

Artikelen 2.7.9 en 2.7.10 Selectiecriteria

Deze openstelling richt zich uitsluitend op niet-productieve investeringen in probleemgebieden vanwege depositie van overwegend uit agrarische bronnen afkomstige stikstofverbindingen of probleemgebieden vanwege de KRW-opgave voor oppervlaktewater- of grondwaterlichamen. Deze gebieden zijn concreet begrensd. Het Comité van Toezicht heeft in oktober 2016 positief geadviseerd over het addendum op het Handboek Selectiecriteria en de mogelijkheid om alleen dit geografisch criterium als selectiecriteria te hanteren. Van deze mogelijkheid wordt in de voorliggende regeling gebruik gemaakt. Bij artikel 2.7.10 wordt tevens gebruik gemaakt van de mogelijkheid om als aanvullend criterium te gebruiken de mate van doelbereik dat het project binnen dit gebied beoogt te bereiken binnen de looptijd van het project, dan wel binnen de relevante planperiode.

Artikel 2.7.9 Selectiecriteria hydrologische maatregelen PAS

Eerste lid

Voor projecten gericht op het nemen van hydrologische maatregelen in het kader van het PAS worden de gebiedsanalyses PAS als leidend beschouwd. Hierin zijn de maatregelen benoemd die uiterlijk op 1 juli 2021 moeten zijn genomen. Deze documenten zijn te vinden via de volgende link: http://pas.natura2000.nl/pages/gebiedsanalyses_15-12-2015.aspx

Tweede lid

Vijf PAS-gebieden zijn door Gedeputeerde Staten aangewezen als complexe gebieden omdat de PAS-opgave lastig is te realiseren. In vier van deze zogenoemde complexe gebieden is er een opdrachtnemer en wordt gewerkt met een opdracht. Deze vier gebieden staan daarom niet in artikel 2.7.4. In het vijfde gebied, De Langstraat, speelt dit niet. De volgorde bij de niet-complexe gebieden laat de provincie afhangen van de mate waarin de stikstofdepositie afkomstig is uit de landbouw. Globaal is dat binnen Brabant een volgorde van zuid-oost naar noord-west.

Artikel 2.7.10 Selectiecriteria herstel- of inrichtingsmaatregelen voor natuur- of biodiversiteit

Eerste lid, onder a

Voor het bepalen van de probleemgebieden bij oppervlaktewaterlichamen wordt gebruik gemaakt van het overzicht 'Ecologische toestand per KRW-oppervlaktewaterlichaam in 2015, zoals weergegeven in bijlage 5. Deze bijlage is afgeleid uit de factsheets die zijn gepubliceerd op: <https://www.waterkwaliteit-sportaal.nl/Beheer/Rapportage/Publiek?viewName=Factsheets&jaar=2015&maand=December>

De puntentelling voor het ranken van projecten zal worden gebaseerd op feiten en informatie die op het moment van aanvraag beschikbaar is en die voldoende meetbare en verifieerbare is. Bij 'met zekerheid realiseren' kan bijvoorbeeld worden gedacht aan projecten waarbij de restopgave gerealiseerd wordt vanuit een ander project dat op het moment van indienen in uitvoering is of is aanbesteed. Bij 'voldoende aannemelijk' kan worden gedacht aan projecten waarbij de restopgave gerealiseerd wordt vanuit een ander project dat op het moment van indienen nog niet in uitvoering is, maar waarover wel besluiten zijn genomen of middelen zijn begroot. In alle gevallen zal dit meetbaar en verifieerbaar moeten worden aangetoond. Een andere optie voor 'voldoende aannemelijk' is dat meetbaar en verifieerbaar kan worden aangetoond dat autonome ontwikkelingen helpen om doelbereik binnen de planperiode te realiseren.

Omdat waterlichamen vaak erg langgerekt zijn is het niet altijd doelmatig een heel waterlichaam ineens aan te pakken. Vandaar dat bij dit criterium de mogelijkheid is geboden het project te beperken tot een deel van het waterlichaam, het projectgebied.

Eerste lid, onder b

Het vispasseerbaar maken van watergangen bestaat meestal uit losstaande lokale ingrepen. Uit oogpunt van kosteneffectiviteit worden dit soort ingrepen vaak geclusterd uitgevoerd. Soms ook in verschillende waterlichamen tegelijk. Vandaar dat dit criterium met deze werkwijze rekening houdt.

Eerste lid, onder c

Omdat volledig hydrologisch herstel van een natte natuurparel vaak pas mogelijk is wanneer het gehele gebied kan worden ingericht is bij dit criterium de mogelijkheid geboden het project te beperken tot een of meer delen van de natte natuurparel, het projectgebied.

Eerste lid, onder d

Omdat het wegnemen van de fysieke gevolgen van stikstofdepositie uit het verleden en het weerbaar maken van kwetsbare ecosystemen tegen nieuwe depositie uit de landbouw veel maatwerk vereist, is bij dit criterium de mogelijkheid geboden het project te beperken tot een of meer delen van het door stikstofdepositie aangetaste natuurgebied, het projectgebied.

Derde lid

Vanwege de beperkte waarderingsrange die bij keuze voor het geografisch criterium mag worden gehanteerd is de kans groot dat meerdere projecten gelijk worden gewaardeerd. Om loting te voorkomen zal bij projecten gericht op de doelstelling als bedoeld in artikel 2.7.4, derde lid, bij gelijke score prioriteit worden gegeven aan projecten die zijn gericht op het verwijderen van door stikstofdepositie verrijkte vegetatie, bodemlagen of bagger. Vervolgens aan projecten gericht op het bereiken van een goede grondwatertoestand. Vervolgens aan projecten die bijdragen aan integrale KRW-opgaven en als laatste aan projecten die bijdragen aan de sectorale KRW-opgave vismigratie.

Gedeputeerde Staten van Noord-Brabant,

de voorzitter de secretaris

prof. dr. W.B.H.J. van de Donk ir. A.M. Burger