

Vergaderjaar 1989–1990

20 925

Regeling van het assurantiebemiddelingsbedrijf (Wet assurantiebemiddelingsbedrijf)

Nr. 9

BRIEF VAN DE MINISTER VAN FINANCIËN

Aan de Voorzitter van de Tweede Kamer der Staten-Generaal

's-Gravenhage, 18 juni 1990

Hierbij bied ik u, mede namens de Minister van Economische Zaken, de **uitkomsten** aan van de **enquête onder de assurantietussenpersonen ingeschreven in register C**. Deze enquête is gehouden naar aanleiding van het desbetreffende verzoek van de leden van de P.v.d.A.-fractie in het eindverslag (Kamerstuk 20 925, nr. 8) betreffende genoemd wetsvoorstel.

De Minister van Financiën,
W. Kok

Een enquête onder de C-agenten

1. Inleiding

In het eindverslag met betrekking tot het voorstel van Wet Assurantiebemiddelingsbedrijf gaven de leden van de P.v.d.A.-fractie te kennen behoefte te hebben aan meer informatie omtrent de samenstelling van het C-register om zich een oordeel te kunnen vormen omtrent de gevolgen van de opheffing van het C-register voor de betrokkenen. Met name wilden deze leden weten voor hoeveel ingeschrevenen de dispensatieregeling van artikel 33a soelaas biedt en hoeveel ingeschrevenen op basis van artikel 2 buiten de werking van de wet gebracht zullen worden. Met betrekking tot de resterende groep wensten deze leden informatie omtrent het aantal personeelsleden dat deze groep in dienst heeft en, meer algemeen, omtrent de gevolgen indien deze ingeschrevenen er niet in slagen tijdig het B-diploma te behalen. Ter beantwoording van deze vragen is gedurende de maanden maart en april 1990 door het Ministerie van Financiën een enquête gehouden onder de C-agenten. Dit is geschied door middel van een aselechte steekproef uit het door de Sociaal-Economische Raad bijgehouden C-register.

2. Opzet steekproef

Per ultimo februari 1990 stonden in het C-register 6438 assurantietussenpersonen geregistreerd. Hiervan konden 1109 C-agenten buiten beschouwing blijven, omdat zij in aanmerking komen voor dispensatie van de in het wetsvoorstel Wet Assurantiebemiddelingsbedrijf vastgelegde vakbekwaamheidseisen op grond van een beroep op de oude overgangsbepalingen (art. 30, eerste lid, en 31, tweede lid). Er blijven dan $6438 - 1109 = 5329$ assurantietussenpersonen over waaruit een aselechte steekproef van 20% is getrokken. Hierbij is om mathematisch-statistische redenen gestratificeerd in drie groepen (C-agenten van 65 jaar of ouder, C-agenten jonger dan 65 jaar en niet-natuurlijke personen). In tabel 1 wordt een overzicht gegeven van populatie- en steekproefaantallen.

Tabel 1: Populatie- en steekproefaantallen

	65 of ouder	jonger dan 65	niet-natuurlijke personen	Totaal
1. Populatie	1404	3025	900	5329
2. Steekproef	280	605	180	1065
3. Respons	70	479	115	664
4. 3 in % van 2	25	79	64	62
5. 3 in % van 1	5	16	13	12

2.1. De enquêtevragen

Het door de C-agenten in de steekproef ingevulde enquêteformulier is opgenomen in bijlage 1.¹

2.2. Respons

Volgens tabel 1 was de respons onder de 65+-ers relatief laag en onder de mensen jonger dan 65 hoog. Deze verschillende bereidheid om aan de enquête deel te nemen kan een aanwijzing zijn dat aan de gevolgen van het wetsvoorstel door 65+-ers minder zwaar wordt getild dan door de overige C-agenten. Er zijn overigens geen aanwijzingen dat het verschil in respons tot vertekeningen heeft geleid.

¹ Ter inzage gelegd op de bibliotheek.

2.3. Enquêteresultaten

Als gevolg van het enquêteren van een steekproef van C-agenten in plaats van de gehele populatie is sprake van onvolledige waarneming. Hierdoor wordt enige onzekerheid teweeggebracht ten aanzien van die kengetallen voor de gehele populatie welke uit de steekproef zijn afgeleid. Waar dit van belang is, wordt deze onzekerheid in de uitkomsten tot uitdrukking gebracht. Dit geschiedt door aan te geven met welke hoeveelheid een schatting moet worden verhoogd respectievelijk verlaagd om de bovengrens respectievelijk ondergrens te verkrijgen van het interval dat het werkelijke kengetal voor de populatie met een betrouwbaarheid van 95% omvat. Overigens zij opgemerkt dat de omvang van de steekproef zodanig is gekozen dat de in percentages gemeten populatiegrootheden tot op enkele procenten nauwkeurig worden geschat.

3. Samenstelling C-register

In de totale populatie van C-agenten per ultimo februari kunnen in eerste instantie 4 groepen onderscheiden worden die in feite geen of slechts beperkte gevolgen ondervinden van het opheffen van het C-register. Deze zijn nader weergegeven in tabel 2. Hun aantal komt op ca. 2300. De eerste groep werd reeds eerder aangeduid, de overige konden worden onderscheiden op basis van de enquête. (N.B. In deze tabel is nog afgezien van de mogelijkheid tot het verlenen van vrijstelling op grond van artikel 2 van het wetsvoorstel; op die mogelijkheid wordt in par. 4 ingegaan).

Tabel 2A: Samenstelling van de populatie der C-agenten per ultimo februari 1990 die géén A- of B-diploma behoeven te behalen*

C-agenten die:	aantal	percentage
1. dispensatie krijgen op grond van de oude overgangsbepalingen	1110	17
2. geen assurantiebemiddeling uitoefenen	470 (± 150)	7 (± 2)
3. niet zelfstandig ondernemer of feitelijk leider zijn	110 (± 60)	2 (± 1)
4. dispensatie krijgen ingevolge artikel 33a	610 (± 150)	10 (± 2)
Totaal	2300	36

* Tussen haakjes de betrouwbaarheidsmarge (zie par. 2.3)

Ad 1

Het betreft hier een groep die in het verleden een inschrijving heeft verkregen op basis van de overgangsbepalingen van de Wet Assurantiebemiddeling. Zoals aangegeven is in de toelichting op de artikelen 31 en 32 van het wetsvoorstel komt deze groep in aanmerking voor de dispensatie die de SER kan verlenen op basis van artikel 4, achtste lid, van het wetsvoorstel. Om deze reden is deze groep geheel buiten de enquête gehouden.

Ad 2

Uit de enquête is gebleken dat een deel van de ingeschrevenen inmiddels geen bemiddelingsactiviteiten meer uitoefent doch geen doorhaling in het register heeft gevraagd. Het verlies van de bevoegdheid tot bemiddelen heeft voor deze groep geen directe gevolgen.

Ad 3

Het betreft hier loondienstagenten op wie het wetsvoorstel niet van toepassing is. Deze agenten kunnen derhalve hun werkzaamheden voortzetten ondanks het feit dat zij niet meer voldoen aan de in het

wetsvoorstel gestelde vakbekwaamheidseisen. Een consequentie is wel dat zij zich in de toekomst niet meer zelfstandig zullen kunnen vestigen, hetgeen op basis van de huidige wet wel mogelijk zou zijn geweest.

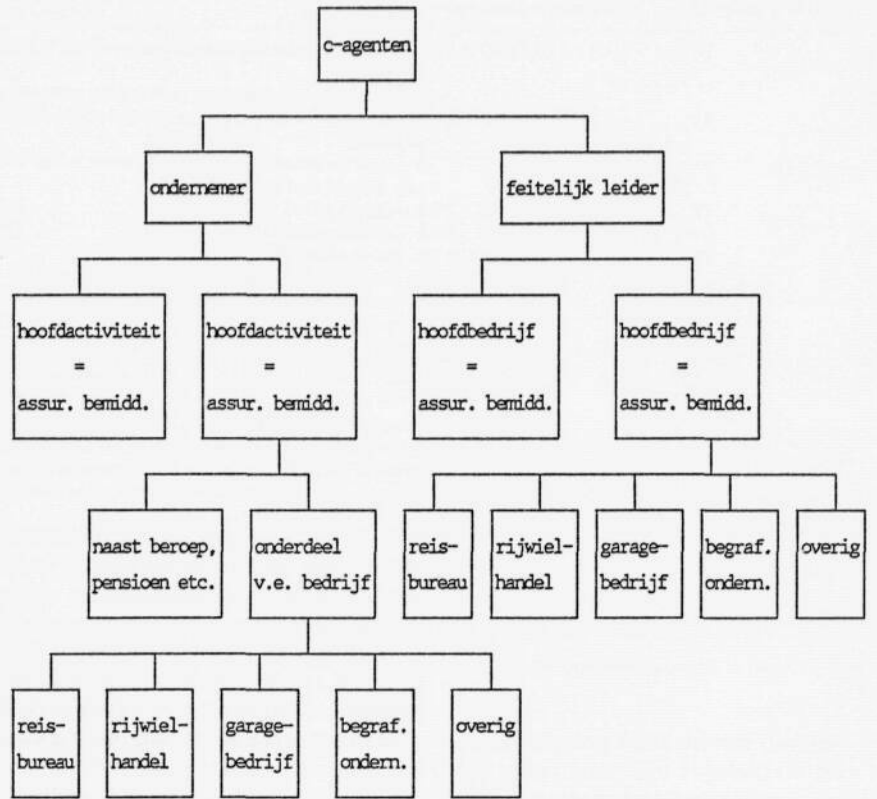
Ad 4

Deze groep omvat de mensen die op basis van hun leeftijd, de duur van hun inschrijving en de aard en omvang van hun bemiddelingsactiviteiten in aanmerking komen voor de dispensatie ex artikel 33a van het wetsvoorstel. Voor leeftijd en duur van de inschrijving is uitgegaan van het vermoedelijke moment van de definitieve opheffing van het C-register, namelijk per ultimo 1994 (uitgaande van inwerkingtreding van de wet op 1-1-1991). Als criterium voor de vraag of de assurantiebemiddeling voor de betrokkene hoofdactiviteit is, is uitgegaan van het eigen oordeel hierover van de ondervraagden (vraag 6 en 7).

In de resterende groep kon op basis van de vragenlijst een onderverdeling worden aangebracht. Deze is in tabel 2B en tevens grafisch in figuur 1 weergegeven.

Deze C-agenten moeten het A- of B-examen afleggen om het assurantiebemiddelingsbedrijf voort te kunnen zetten, tenzij zij op grond van artikel 2 worden vrijgesteld van toepassing van de Wet Assurantiebemiddelingsbedrijf. Het gaat hierbij om in totaal ca. 4140 C-agenten.

Figuur 1: Onderverdeling der C-agenten (excl. de in tabel 2A aangegeven groepen)



Tabel 2B: Samenstelling van de populatie der C-agenten per ultimo februari 1990, die in beginsel een A- of B-diploma moeten halen

C-agenten die	aantal	percentage
1. assurantiebemiddeling uitoefenen als hoofdbedrijf of -activiteit	590 (± 130)	9 (± 2)
2. assurantiebemiddeling zelfstandig uitoefenen naast een ander beroep, pensioenvoorziening of uitkering	1250 (± 190)	19 (± 3)
3. assurantiebemiddeling uitoefenen in het kader van een bedrijf met als hoofdbedrijf		
a. reisbureau	310 (± 90)	5 (± 1)
b. rijwielhandel	700 (± 130)	11 (± 2)
c. garagebedrijf	210 (± 80)	3 (± 1)
d. begrafenisonderneming	10 (± 20)	0 (± 0)
4. niet onder één der vorige categorieën vallen (overigen)	1070 (± 170)	17 (± 3)
Totaal	4140	64

¹ Als gevolg van afrondingen (op tientallen bij de aantallen en op procenten bij de percentage's) treedt bij de totaaltelling van de tabellen 2A en 2B een afwijking op.

² De indeling is gebaseerd op achtereenvolgende selectie op de kenmerken van de categorieën in de tabellen 2A en 2B. Bijgevolg kunnen onder de C-agenten in categorie 1 van tabel 2A ook, bij voorbeeld, reisbureau's voorkomen.

De betekenis van de assurantiebemiddeling welke plaats heeft bij de C-agenten die (afgezien van de mogelijkheid van vrijstelling) bij invoering van de meergenoemde wet tot een nieuw vakbekwaamheidsexamen worden verplicht, komt naar voren uit tabel 3.

In deze tabel, evenals in tabel 5, worden twee schattingen gegeven van het aantal arbeidsplaatsen (in totaal en alleen gemoeid met assurantiebemiddeling) waarvan sprake is bij de betrokken groep van C-agenten.

Bij de eerste schatting (welke voor de schuine streep is vermeld) zijn de C-agenten die de in dit verband relevante vraag 10 of 11 naar het aantal arbeidsplaatsen niet hebben beantwoord, buiten beschouwing gebleven. Bij de tweede schatting is aangenomen dat respondenten, die vraag 10 of 11 niet hebben beantwoord, nul arbeidsplaatsen hebben bedoeld. De tweede schatting zal in het algemeen wat lager uitvallen dan de eerste.

Tabel 3: Arbeidsplaatsen en provisie-inkomen voor enkele groepen van C-agenten

C-agenten die assurantiebemiddeling uitoefenen	aantal	aantal arbeidsplaatsen ¹	Idem, verbonden aan assurantie bemiddeling ¹	Provisie-inkomen C-agent in f 1000
1. Als hoofdbedrijf of -activiteit	590 ± 130	240 ± 130/240 ± 130	230 ± 120/220 ± 110	37
2. Zelfstandig, als nevenactiviteit naast een ander beroep, pensioenvoorziening of uitkering	1250 ± 190	70 ± 70/60 ± 70	40 ± 50/30 ± 40	12
3. In het kader van een bedrijf met als hoofdbedrijf				
a) reisbureau, waarvan bemiddeling in:	310 ± 90	1810 ± 1120/1790 ± 1100	480 ± 260/460 ± 250	37
– alleen reisverzekeringen	260 ± 80	1600 ± 1100/1580 ± 1090	450 ± 260/430 ± 250	40
– meer reisverzekeringen	60 ± 40	210 ± 200/210 ± 200	30 ± 30/30 ± 30	23
b) rijwielhandel, waarvan bemiddeling in:	700 ± 130	800 ± 400/780 ± 390	130 ± 90/120 ± 80	6
– alleen fietsdiefstalverzekeringen	210 ± 80	110 ± 80/100 ± 80	40 ± 40/40 ± 40	4
– meer verzekeringen	500 ± 120	690 ± 390/680 ± 380	90 ± 70/80 ± 70	7
c) garagebedrijf, waarvan bemiddeling in:	210 ± 1880	1330 ± 1880/1330 ±	70 ± 40/60 ± 40	13
– alleen autoverzekeringen	90 ± 40	680 ± 650/680 ± 650	10 ± 20/10 ± 20	10
– meer verzekeringen	120 ± 60	1200 ± 1170/1200 ± 1170	50 ± 30/50 ± 30	15
d) begrafenisonderneming, waarvan bemiddeling in:	10 ± 12	0 ± 0/0 ± 0	0 ± 0/0 ± 0	39
– alleen begrafenis/uitvaartverzekering	0 ± 0	0 ± 0/0 ± 0	0 ± 0/0 ± 0	–
– meer verzekeringen	10 ± 20	0 ± 0/0 ± 0	0 ± 0/0 ± 0	39
4. en niet onder de overige categorieën vallen	1070 ± 170	2490 ± 1400/2470 ± 1400	320 ± 110/290 ± 100	20

¹ die van de betrokken C-agent niet meegerekend – = kengetal kan niet berekend worden.

Er is afgerond tot op tientallen personen. Als gevolg van deze afrondingen en als gevolg van de gekozen berekeningswijze kunnen bij de tellingen kleine afwijkingen (ook ten opzichte van de andere tabellen) optreden.

Het geldelijk belang van de assurantiebemiddeling blijkt uit het gemiddelde provisie-inkomen per C-agent. Deze uitkomsten zijn afgeleid uit de antwoorden op vraag 13, waarbij per inkomensklasse het betrokken klassemidden is gehanteerd (aan een provisie-inkomen van meer dan f 60 000,- is de waarde f 90 000,- toegekend). Voorzichtigheid bij de interpretatie van dit gegeven is derhalve op zijn plaats.

De grootste groep van de C-agenten opgenomen in de tabellen 2B en 3 bestaat uit C-agenten die de assurantiebemiddeling als nevenactiviteit uitoefenen (categorie 2 uit tabel 3). Bij degenen die assurantiebemiddeling uitoefeningen in het kader van een ander hoofdbedrijf is onderscheid gemaakt tussen de bemiddeling in slechts één type verzekering en de bemiddeling in meerdere verzekeringen. Daaruit blijkt dat 260 reisbureaus (van de 310) alleen in reisverzekeringen bemiddelden, en dat 210 rijwielhandelaren (van de 700) alleen in fiets-diefstalverzekeringen bemiddelen.

In tabel 3 is, zoals al werd aangeduid, behalve het aantal arbeidsplaatsen gemeoid met assurantiebemiddeling op het totaal aantal arbeidsplaatsen voor de betrokken groep aangegeven. Dit laatste aantal is mede van belang bij de beoordeling van de effecten van de Wet Assurantiebemiddelingsbedrijf. Aangenomen mag immers worden dat een eventueel staken van de assurantiebemiddeling voor de betrokken werknemers minder gevolgen heeft naar mate het betrokken bedrijf – ceteris paribus – beschikt over meer arbeidsplaatsen buiten de assurantiebemiddeling.

4. Vrijstellingen op grond van artikel 2

Het aantal tussenpersonen dat bij invoering van de Wet Assurantiebemiddelingsbedrijf zijn erkenning verliest en voor het A- of B-examen zou moeten slagen om de assurantiebemiddeling voort te kunnen zetten, hangt uiteindelijk af van de mate waarin vrijstelling wordt verleend op

grond van artikel 2 van het wetsvoorstel. Zoals aangegeven in de memorie van toelichting ligt het in de bedoeling in elk geval een dergelijke vrijstelling te verlenen aan reisbureau's ten aanzien van de bemiddeling in reisverzekeringen. Blijkens tabel 3, heeft dit tot gevolg dat 310 van de eerder genoemde 4140 C-agenten worden ontslagen van de verplichting het A- of B-examen te doen om de bemiddeling in deze verzekeringen voort te kunnen zetten. Van 430 à 450 personen (gemeten in volledige arbeidsplaatsen) is dan de werkgelegenheid direct verzekerd. Voor 30 arbeidsplaatsen is de werkgelegenheid nog niet geheel zeker, omdat de door deze personen uitgevoerde assurantiebemiddeling meer verzekeringen dan alleen reisverzekeringen betreft. Voor andere verzekeringen dan reisverzekeringen geldt de vrijstelling immers niet.

In de nota naar aanleiding van het eindverslag is voorts aangegeven dat te overwegen valt tevens vrijstelling te verlenen aan rijwielhandelaren voorzover het om bemiddeling in fietsdiefstalverzekeringen gaat. De uitkomsten van deze enquête geven naar onze mening inderdaad aanleiding voor deze groep een dergelijke voorziening te treffen. In dat geval kunnen blijkens tabel 3 ongeveer 700 van de 4140 C-agenten de bemiddeling voor de betrokken verzekeringen ongehinderd voortzetten. Van ca. 40 personen (gemeten in volledige arbeidsplaatsen) is dan – blijkens tabel 3 – de werkgelegenheid verzekerd. Voor 80 à 90 arbeidsplaatsen hangt de werkgelegenheid strikt genomen nog af van de omvang en de aard van de bemiddeling in andere dan fietsdiefstalverzekeringen.

5. Gevolgen van de afschaffing van het C-register

In deze paragraaf wordt er van uitgegaan dat aan reisbureau's en rijwielhandelaren vrijstelling wordt verleend zoals beschreven in paragraaf 4. Er blijft dan een groep C-agenten over die in beginsel hun erkenning verliezen. Tabel 4 geeft een indeling van die groep op basis van steekproefaantallen. Uit deze tabel blijkt dat de meeste C-agenten in deze groep de assurantiebemiddeling beoefenen als nevenactiviteit. Hierbij is geen statistisch significant verschil tussen de strata aanwezig.

Tabel 4: Verdeling van C-agenten in de steekproef die hun erkenning verliezen (reisbureau's en rijwielhandelaren vrijgesteld) over de strata onderverdeeld naar hoofd- en nevenactiviteit

Assurantie bemiddeling is:	65 jaar of ouder	jonger dan 65 jaar	niet-natuurlijke personen	totaal
Hoofdactiviteit	5 (13)	62 (22)	13 (19)	80 (21)
Nevenactiviteit	35 (88)	220 (78)	54 (81)	3-9 (79)
Totaal	40 (100)	282 (100)	67 (100)	389 (100)

* Tussen haakjes als percentage van het kolomtotaal.

Nadere gegevens zijn opgenomen in tabel 5. Deze tabel bevat gegevens over het geschatte aantal C-agenten die bij opheffing van het C-register hun erkenning verliezen, over het aantal arbeidsplaatsen dat daarbij in het geding is (C-agenten zelf niet meegerekend) en het bijbehorende provisie-inkomen. Voor in totaal 600 à 840 personen (gemeten in volledige arbeidsplaatsen) is de werkgelegenheid afhankelijk van de vraag of de betrokken C-agent slaagt voor het A- of B-examen. Hiervan zijn 390 à 500 arbeidsplaatsen gelocaliseerd bij C-agenten die de assurantiebemiddeling als nevenactiviteit beoefenen. Dit aantal maakt 8 à 10% uit van het totaal aantal arbeidsplaatsen waarover de laatstbedoelde C-agenten beschikken. Het gemiddelde provisie-inkomen voor deze groep van agenten bedraagt ca. f 16 000,-

Tabel 5: C-agenten (zelfstandig ondernemer of feitelijk leider) die hun erkenning verliezen indien reisbureau's en rijwielhandelaren vrijgesteld worden

1. Aantal, waarvan C-agenten voor wie assurantiebemiddeling	3110 ± 220	
a. hoofdactiviteit is		590 ± 130 (9 ± 2)
b. nevenactiviteit is		2520 ± 220 (39 ± 3)
2. Aantal arbeidsplaatsen ¹ , waarvan bij C-agenten voor wie assurantiebemiddeling	4900 ± 1940/4660 ± 1870	
a. hoofdactiviteit is		240 ± 130/240 ± 130
b. nevenactiviteit is		4560 ± 1910/4420 ± 1870
3. Aantal arbeidsplaatsen ¹ betrokken bij assurantiebemiddeling, waarvan bij C-agenten voor wie assurantiebemiddeling	840 ± 210/600 ± 150	
a. hoofdactiviteit is		230 ± 120/220 ± 110
b. nevenactiviteit is		500 ± 150/390 ± 110
4. Provisie-inkomen ² in fl. mln, waarvan bij C-agenten voor wie assurantiebemiddeling	62 ± 8	
a. hoofdactiviteit is		22 ± 6
b. nevenactiviteit is		39 ± 6
5. Idem, per C-agent, in f 1000,-, waarvan bij C-agenten voor wie assurantiebemiddeling	20	
a. hoofdactiviteit is		37
b. nevenactiviteit is		16

¹ die van de betrokken C-agent niet meegerekend

² van de C-agent zelf of van diens werkgever.

Er is afgerond tot op tientallen personen of mln. gulden. Als gevolg van deze afrondingen en als gevolg van de gekozen berekeningswijze kunnen bij de tellingen kleine afwijkingen (ook ten opzichte van andere tabellen) optreden.